



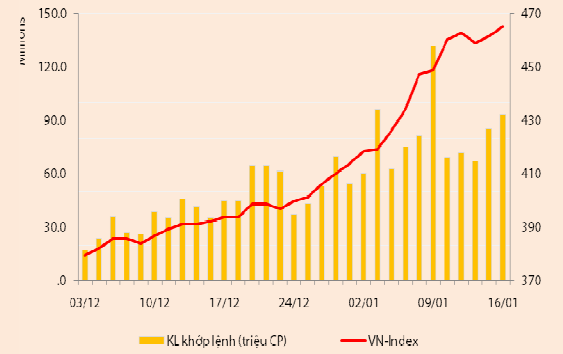
BẢN TIN CHỨNG KHOÁN

Ngày: 16/01/2013

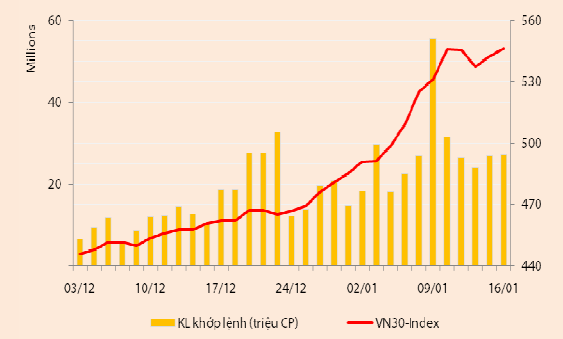
1. Diễn biến giao dịch và thống kê thị trường
2. Thị trường OTC, UPCOM
3. Tin kinh tế tài chính trong nước
4. Lịch sự kiện

THỊ TRƯỜNG CHỨNG KHOÁN VÀ TIN KINH TẾ

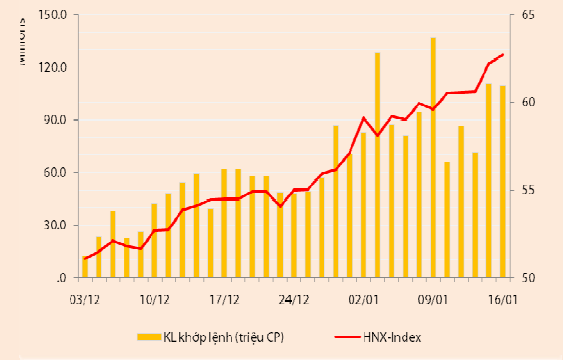
Chỉ số	VN-Index	VN30-Index	HN-Index
16/01/2013	465,25	546,34	62,71
Thay đổi (%)	0,83%	0,67%	0,84%



Thanh khoản	HSX	VN30	HNX
KL khớp lệnh (CP)	93.433.920	27.207.460	109.431.000
Tổng KLGD (CP)	96.572.500	27.626.290	111.073.859
GT khớp lệnh (tỷ đồng)	1.294,06	523,41	842,97
Tổng GTGD	1.395,93	535,29	855,18



Giao dịch nước ngoài	HSX	VN30	HNX
Giá trị mua (tỷ đồng)	195,81	106,33	16,21
Giá trị bán (tỷ đồng)	111,57	68,16	14,67
Giao dịch ròng	84,24	38,17	1,54



THỊ TRƯỜNG CHỨNG KHOÁN

Chốt phiên ngày 16/01/2013, các chỉ số tiếp tục tăng điểm: VNIndex tăng 0,83% lên 465,25 điểm; VN30 tăng 0,67% lên 546,34 điểm và HNIIndex tăng 0,84% lên 62,71 điểm.

Thanh khoản trên HSX cải thiện trong khi thanh khoản trên HNX duy trì tương đương phiên giao dịch trước. Khối lượng khớp lệnh trên sàn HSX đạt 93,4 triệu đv (+9,7%), ứng với giá trị 1.294,06 tỷ đồng. Con số này trên sàn HNX là 109,4 triệu đv (-1,1%), ứng với giá trị 842,97 tỷ đồng.

NĐT nước ngoài tăng mua trên cả hai sàn trong phiên hôm nay. Giá trị mua ròng trên HSX và HNX đạt lần lượt 84,24 tỷ đồng và 1,54 tỷ đồng. Các mã được mua ròng nhiều nhất gồm có MBB (~22,76 tỷ đồng), DPM (~16,89 tỷ đồng) và HAG (~15,1 tỷ đồng).

Sàn HSX – Tâm lý lạc quan duy trì, độ rộng thị trường tích cực hơn phiên trước. Mặc dù áp lực bán gia tăng vào lúc đóng cửa khiến VNIndex mất gần 5 điểm so với mức đỉnh thiết lập trong phiên nhưng sàn HSX vẫn đóng cửa phiên hôm nay với độ rộng tích cực. Số mã tăng điểm chiếm thế áp đảo với 206 mã, trong đó có 88 mã tăng trần. Những mã tăng tốt nhất trong nhóm VN30 gồm có ITA, NTL, DRC và DIG. Trong khi đó, sự giảm điểm của VNIndex cuối phiên là do ảnh hưởng từ việc giảm điểm hoặc thu hẹp mức tăng đến từ các bluechips khác như CTG, VNM, GAS, MSN, PVD và PNJ. Sức nóng của các mã đầu cơ gia tăng trong phiên hôm nay, bên cạnh đó, các cổ phiếu cơ bản thuộc nhóm ngành cao su cũng tăng điểm ấn tượng.

Sàn HNX – ACB mất đà tăng điểm, HNIIndex thiếu trụ đỡ. Sự hưng khởi trên sàn HNX có phần thua kém sàn HSX trong phiên hôm nay bởi thiếu đi sự nâng đỡ từ nhóm cổ phiếu dẫn dắt, điển hình là dòng chứng khoán và các mã điển hình như PVS, SCR, PVX và SHB. Trong khi ACB là điểm nhấn của đà tăng trên HNX vào gần cuối phiên sáng thì cổ phiếu này dẫn đánh mất đà tăng trước đó và dừng lại ở mức tham chiếu. Cổ phiếu nóng trên sàn Hà Nội vẫn là các mã đầu cơ thị giá thấp, đáng chú ý có SHN với thông tin bất ngờ thu hồi được 45 tỷ đồng nợ khó đòi khiến lượng cầu đối với cổ phiếu này tăng mạnh, chốt phiên, dư mua trần của mã này còn đến hơn 3,6 triệu đv.

NHẬN ĐỊNH THỊ TRƯỜNG

Các chỉ số hôm nay tiếp tục chinh phục các mức điểm mới với tâm lý tích cực vẫn được duy trì trên cả hai sàn giao dịch. Trong khi sàn HSX nổi bật ở nhóm cổ phiếu VN30 và cổ phiếu của các nhóm ngành bất động sản và cao su thì sàn HNX lại tăng điểm nhờ độ rộng tích cực và sức thu hút ở các mã vốn hóa thấp. Diễn biến cuối phiên cho thấy tín hiệu chốt lời dần dần của các NĐT, tuy nhiên, nhìn chung thị trường vẫn đang tăng điểm tốt với mức thanh khoản vững chắc.

Chúng tôi nhận thấy một số kết quả kinh doanh của các doanh nghiệp niêm yết đang dần được công bố. Những tin tức về lợi nhuận tốt thường được công bố trước sẽ điểm tựa cho thị trường trong giai đoạn hiện nay bên cạnh kỳ vọng về chính sách vĩ mô. Theo đánh giá của Rông Việt, thị trường vẫn đang trong xu hướng tích cực và nhận được sự hỗ trợ từ dòng tiền lớn, chưa kể là dòng tiền chốt lời quay lại đổ vào các cổ phiếu đầu cơ hoặc chưa tăng nhiều trong nhịp tăng điểm vừa qua. Tuy nhiên, đà tăng của chỉ số sẽ gặp khó khăn trong vùng kháng cự sắp tới bởi áp lực đến từ việc hiện thực hóa lợi nhuận đầu tư.

THÔNG TIN DOANH NGHIỆP

***CNG** – CNG vừa công bố báo cáo kinh doanh quý IV/2012, theo đó doanh thu đạt 233 tỷ đồng (tăng 8,3% so với cùng kỳ) và lợi nhuận sau thuế đạt 26,7 tỷ đồng (tăng 12,4% so với cùng kỳ). Lũy kế cả năm, doanh thu của CNG đạt 801 tỷ đồng tăng 9,5% so với cùng kỳ, chủ yếu nhờ vào giá bán tăng và lãi ròng đạt 118 tỷ đồng giảm mạnh 42% so với cùng kỳ. Nguyên nhân chính dẫn đến lợi nhuận sụt giảm do sản lượng tiêu thụ không tăng mạnh (sức tiêu thụ của khách hàng công nghiệp chủ yếu là các công ty bên vật liệu xây dựng giảm mạnh), chi phí mua khí đầu vào tăng (phụ thuộc vào chính sách

của Tổng công ty khí), khấu hao nhanh tài sản cố định dẫn tới giá vốn hàng bán tăng mạnh. Triển vọng của CNG trong năm sau vẫn ở mức ổn định, chưa thể tăng trưởng mạnh do chi phí khấu hao vẫn còn cao và chi phí mua khí nhiều khả năng vẫn tăng. Tuy nhiên, sản phẩm khí CNG có lợi thế lớn so với các loại nhiên liệu khác như LPG, DO, FO..., nên khả năng tăng trưởng của sản phẩm CNG còn khá tốt trong dài hạn.

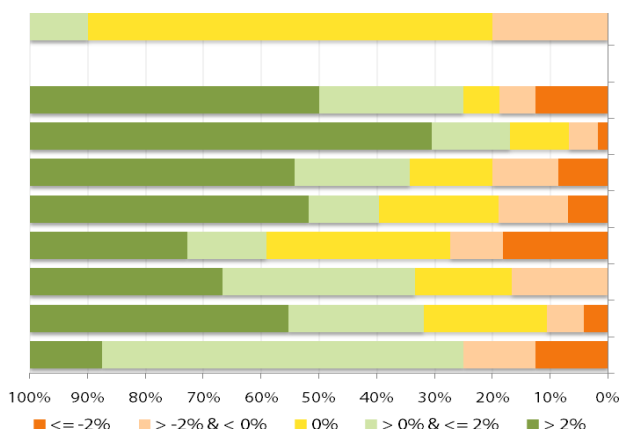
* **HVG** - Năm 2012 là một năm tương đối khó khăn đối với ngành thủy sản, số lượng doanh nghiệp tham gia xuất khẩu giảm hơn 40%, kết quả kinh doanh sụt giảm mạnh và hầu hết không đạt được kế hoạch đặt ra. Trong bối cảnh chung Q4/2012 hoạt động xuất khẩu cá tra vẫn tiếp tục khó khăn, giá bán vẫn ở mức thấp thì việc ông Dương Ngọc Minh - CT.HĐQT công bố doanh thu năm 2012 ước đạt 8.500 tỷ đồng, tăng 9% so với năm 2011 và vượt hơn 13% kế hoạch là một kết quả khá bất ngờ và vượt sự kỳ vọng của chúng tôi. LNST ước đạt hơn 350 tỷ đồng, không khác nhiều so với dự báo trước đây, giảm 16,3% so với cùng kỳ, hoàn thành khoảng 70% kế hoạch. EPS tương ứng đạt khoảng 4.500 đồng/cp. P/E 5,7x.

Từ đầu năm nay, HVG đã liên tục thực hiện các thương vụ nhằm tái cấu trúc công ty: (1) Giảm tỷ lệ sở hữu tại 3 công ty con là Hùng Vương Vĩnh Long, Hùng Vương Sa Đéc, An Lạc xuống dưới 50%. Giá trị chuyển nhượng đúng bằng giá trị sổ sách phần vốn góp của HVG và không ghi nhận lãi hay lỗ phát sinh thông qua các thương vụ này. Tổng giá trị chuyển nhượng HVG thu được đạt 107,8 tỷ đồng. (2) Nâng tỷ lệ sở hữu VTF từ 28,54% lên 55,31% sau khi mua 5,63 triệu cổ phiếu VTF từ Hùng Vương Miền Tây (HVG 48%). (3) Trở thành cổ đông chiến lược của FMC (doanh nghiệp có sản lượng xuất khẩu tôm xếp thứ 5 Việt Nam) khi mua 5 triệu cổ phiếu chào bán riêng lẻ (~38,5% VDL) với giá 10.500 đồng/cp. Giao dịch được thanh toán bằng tiền mặt với tổng giá trị là 52,5 tỷ đồng. Đây là bước đi tiếp theo của HVG trong chiến lược mở rộng sang lĩnh vực nuôi trồng và chế biến xuất khẩu tôm sau khi đã đầu tư vào các công ty thủy sản có mặt hàng xuất khẩu chủ lực là tôm như Tắc Vân (HVG 25%), Faquimex (HVG 24,2%) trong năm 2012, hứa hẹn tạo khả năng tăng trưởng tốt cho HVG trong thời gian tới. Đây là cổ phiếu có thể đầu tư trong trung và dài hạn nhờ nền tảng cơ bản tốt, tiềm lực tài chính vững mạnh, bên cạnh tính thanh khoản tương đối tốt hơn so với các doanh nghiệp cùng ngành.

THỐNG KÊ GIAO DỊCH

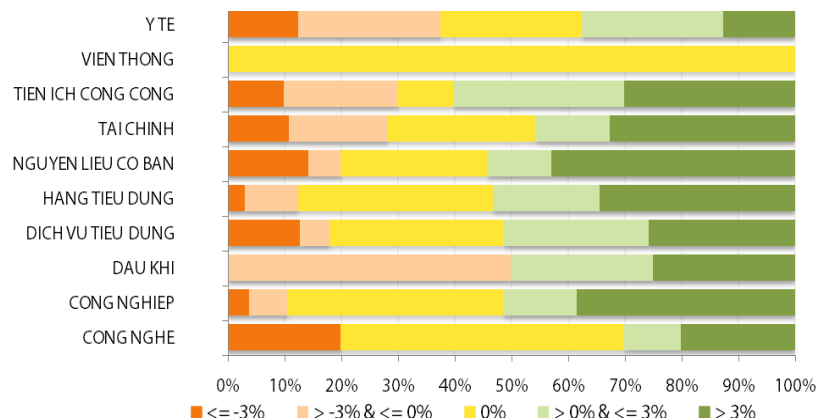
HSX

Cổ phiếu tăng/giảm giá theo ngành



HNX

Cổ phiếu tăng/giảm giá theo ngành



05 CP tăng / giảm giá mạnh nhất

Mã	Giá	(+) %	±% (T-10)	Mã	Giá	(-) %	±%(T-10)
DIG	15,4	6,94%	19,38%	NSC	48,0	-6,80%	1,27%
HDG	14,1	6,82%	8,46%	SVT	13,9	-6,71%	-1,42%
KDH	9,4	6,82%	0,00%	TCO	11,2	-6,67%	-6,67%
SCD	11,0	6,80%	11,11%	EVE	24,0	-6,61%	2,56%
TDW	20,5	6,77%	19,19%	SSC	31,0	-6,06%	-1,27%

05 CP tăng / giảm giá mạnh nhất

Mã	Giá	(+) %	±% (T-10)	Mã	Giá	(-) %	±%(T-10)
SD5	11,0	10%	5,77%	NGC	9,2	-9,80%	-29,23%
VTL	34,1	10%	10%	ALT	17,7	-9,69%	-9,69%
VDL	18,8	9,94%	-5,05%	AMC	15,2	-9,52%	-15,56%
PVI	17,7	9,94%	13,46%	MMC	7,6	-9,52%	-9,52%
VBC	32,1	9,93%	88,82%	MIC	13,1	-9,03%	-1,50%

05 CP có KLGD / GTGD lớn nhất

Mã	KLGD (ngàn CP)	Tỷ trọng (%)	Mã	GTGD (tỷ đồng)	Tỷ trọng (%)
MBB	4.070	4,35	GAS	68,40	5,28
ITA	3.609	3,86	MBB	58,27	4,50
SAM	3.410	3,65	HPG	55,35	4,27
KDH	2.376	2,54	HAG	43,97	3,39
HPG	2.347	2,51	SSI	39,07	3,01

05 CP có KLGD / GTGD lớn nhất

Mã	KLGD (ngàn CP)	Tỷ trọng (%)	Mã	GTGD (tỷ đồng)	Tỷ trọng (%)
SHB	20.233	18,49	SHB	143,83	17,06
PVX	11.424	10,44	PVX	79,75	9,46
SCR	7.144	6,53	VND	60,09	7,13
KLS	5.720	5,23	KLS	59,19	7,02
VND	5.710	5,22	SCR	56,18	6,66

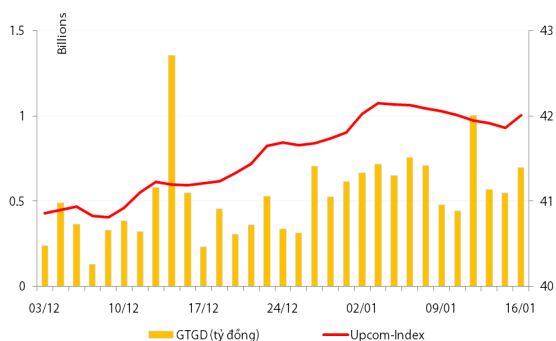
05 CP có GTGD ròng nhiều nhất của NĐTNN (tỷ đồng)

Mã	GT mua	GT bán	Mua ròng	Mã	GT mua	GT bán	Bán ròng
MBB	22,95	0,19	22,76	KDH	0,00	10,35	(10,35)
DPM	26,60	9,71	16,90	HPG	10,31	18,10	(7,79)
HAG	17,26	2,10	15,16	VIC	7,62	10,97	(3,35)
GAS	20,95	8,18	12,77	BCI	7,12	9,20	(2,08)
VCB	10,06	4,21	5,85	DRC	0,06	1,89	(1,83)

05 CP có GTGD ròng nhiều nhất của NĐTNN (tỷ đồng)

Mã	GT mua	GT bán	Mua ròng	Mã	GT mua	GT bán	Bán ròng
PVS	7,10	4,94	2,17	PGS	-	1,61	(1,61)
VCG	1,45	-	1,45	SHB	0,24	1,84	(1,59)
LAS	1,32	-	1,32	DBC	-	1,12	(1,12)
SCR	0,98	0,20	0,78	PVE	-	0,92	(0,92)
PVL	0,52	-	0,52	S99	-	0,37	(0,37)

UpCom



Cùng xu hướng với hai chỉ số chính trên sàn niêm yết, UpcomIndex đảo chiều tăng điểm trong phiên giao dịch ngày 16/01. Chốt phiên, chỉ số này tăng 0,36% lên 42,01 điểm. Thanh khoản tăng nhẹ với 185.200 cổ phiếu được khớp lệnh, đạt 698 triệu đồng.

NĐT nước ngoài thực hiện giao dịch bán ra 200 cổ phiếu WSB và ba giao dịch mua vào các cổ phiếu VSP (600 cp); MAS (1.000 cp) và GDW (6.800 cp).

Cổ phiếu có thanh khoản cao nhất trên sàn Upcom vẫn là các mã quen thuộc như VSP (87.200 đv) và ICI (13.100 đv).

Cổ phiếu tăng điểm mạnh nhất trong phiên là H11 (+9,68%) lên 3.400 đồng/cp, cổ phiếu giảm điểm mạnh nhất là GDW (-9,09%) còn 9.000 đồng/cp.

Toàn sàn có 15 mã tăng giá, 9 mã giảm giá và 102 mã đứng giá và không có giao dịch.

Thị trường OTC

STT	Tên công ty	Viết tắt	Ngày 09/01/2013	
			Giá thấp nhất	Giá cao nhất
TÀI CHÍNH - NGÂN HÀNG				
1	Ngân hàng TMCP Kỹ Thương VN	TECHCOMBANK	11.000	12.000
2	Ngân hàng TMCP Đông Á	EAB	8.500	9.500
3	Ngân hàng TMCP Phương Nam	SOUTHERNBANK	7.500	8.500
4	NH TMCP Ngoại Quốc Doanh VN	VPB	8.000	9.000
5	Ngân hàng TMCP Quốc Tế	VIB	8.000	9.000
DƯỢC PHẨM - Y TẾ				
1	CTCP Bệnh Viện Tim Tâm Đức	TDH	21.000	23.000
2	Công ty Cổ phần Pymepharco	PYMEPHARCO	65.000	68.000
CÔNG NGHIỆP				
1	CTCP Dây và Cáp Điện Việt Nam	CADIVI	16.000	17.000
2	CTCP Đại Lý Hàng Hải Việt Nam	VOSA	11.000	11.000
NGUYÊN LIỆU CƠ BẢN				
1	CTCP Bảo Vệ Thực Vật An Giang	AGPPS	53.000	57.000
HÀNG TIÊU DÙNG				
1	CTCP Công Nghiệp TM Masan	MASAN	80.000	84.000
2	Tổng CTCP May Việt Tiến	VTEC	17.000	18.000
3	Tổng công ty Bia rượu nước giải khát Sài Gòn	SABECO	52.000	55.000
KHÁC				
1	CTCP Bất Động Sản EXIM	EXIMLAND	14.000	15.000
2	CTCP Bảo Hiểm Bảo Long	BLIC	7.000	10.000

LỊCH SỰ KIỆN

Mã CK	Ngày GD không hưởng quyền	Ngày chốt danh sách	Sự kiện	Tỉ lệ	Đợt - Năm	Ngày thực hiện	TG ĐK thực hiện quyền	TG chuyển nhượng	Giá (đ/cp)
AGM	06/02/2013	08/02/2013	Đại hội đồng cổ đông thường niên năm 2013						
FCN	17/01/2013	21/01/2013	Cổ tức bằng tiền	10%	2012	04/02/2013			
LM7	15/01/2013	17/01/2013	Cổ tức bằng tiền	2%	2011	01/02/2013			
SAP	15/01/2013	17/01/2013	Đại hội đồng cổ đông thường niên năm 2013						
RCL	15/01/2013	17/01/2013	CP thưởng	100:12					
VTB	14/01/2013	16/01/2013	Cổ tức bằng tiền	5%	2-2012	05/02/2013			
CTD	14/01/2013	16/01/2013	Cổ tức bằng tiền	10%	1-2012	01/02/2013			
BTT	14/01/2013	16/01/2013	Cổ tức bằng tiền	8%	2-2012	31/01/2013			
LM8	14/01/2013	16/01/2013	Cổ tức bằng tiền	15%	2012	31/01/2013			
HHS	11/01/2013	15/01/2013	Đại hội đồng cổ đông thường niên năm 2013						
C32	11/01/2013	15/01/2013	Cổ tức bằng tiền	12%	1-2012	30/01/2013			
SII	11/01/2013	15/01/2013	Đại hội đồng cổ đông bất thường						
SII	11/01/2013	15/01/2013	Cổ tức bằng tiền	15%	1-2012	31/01/2013			
CMV	11/01/2013	15/01/2013	Cổ tức bằng tiền	8%	2-2012	01/02/2013			
HAI	11/01/2013	15/01/2013	Cổ tức bằng tiền	30%	2012	25/01/2013			
TTF	10/01/2013	14/01/2013	CP thưởng	2:1					
BT6	10/01/2013	14/01/2013	Cổ tức bằng tiền	2,50%	1-2011	28/01/2013			
DRL	10/01/2013	14/01/2013	Cổ tức bằng tiền	20%	2012	28/01/2013			

Nguồn: HSX, HNX

LIÊN HỆ GIAO DỊCH

Thông tin chi tiết về giá, tình hình giao dịch và nhận định về cổ phiếu, xin vui lòng liên hệ với **Phòng Môi Giới** – CTCP CK Rồng Việt:

Địa chỉ: Lầu 2, 141 Nguyễn Du, Quận 1, TP.HCM

Điện thoại: 08.39302156/ 08.62992006

Liên hệ: A. Tuấn (ext. 237), A.Hùng (ext.212), A. Đàm (ext. 225), A. Thành (ext. 227), A. Thụy (ext: 231), C. Hương (ext. 203)

Fax: (84 8) 6291 7986



Bản tin này được chuẩn bị cho mục đích duy nhất là cung cấp thông tin và không nhằm đưa ra bất kỳ đề nghị hay hướng dẫn mua bán chứng khoán cụ thể nào. Các quan điểm và khuyến cáo được trình bày trong bản tin này không tính đến sự khác biệt về mục tiêu, nhu cầu, chiến lược và hoàn cảnh cụ thể của từng nhà đầu tư. Ngoài ra, nhà đầu tư cũng ý thức có thể có các xung đột lợi ích ảnh hưởng đến tính khách quan của bản tin này. Nhà đầu tư nên xem bản tin này như một nguồn tham khảo khi đưa ra quyết định đầu tư và phải chịu toàn bộ trách nhiệm đối với quyết định đầu tư của chính mình. RONGVIET SECURITIES tuyệt đối không chịu trách nhiệm đối với toàn bộ hay bất kỳ thiệt hại nào, hay sự kiện bị coi là thiệt hại, đối với việc sử dụng toàn bộ hoặc từng phần thông tin hay ý kiến nào của bản tin này.

Thông tin sử dụng trong bản tin này được RONGVIET SECURITIES thu thập từ những nguồn mà chúng tôi cho là đáng tin cậy. Tuy nhiên, chúng tôi không đảm bảo rằng những thông tin này là hoàn chỉnh hoặc chính xác. Các quan điểm và ước tính của chúng tôi có giá trị đến ngày phát hành bản tin và có thể thay đổi mà không cần báo trước.