



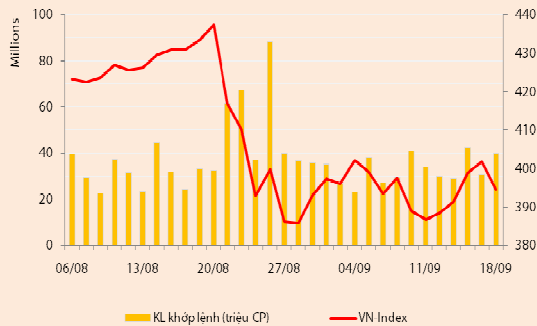
BẢN TIN CHỨNG KHOÁN

Ngày: 18/09/2012

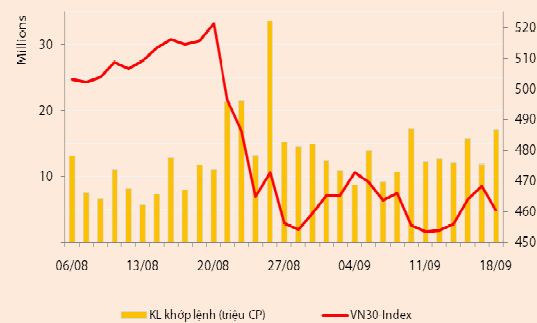
1. Diễn biến giao dịch và thống kê thị trường
2. Thị trường OTC, UPCOM
3. Tin kinh tế tài chính trong nước
4. Lịch sự kiện

DIỄN BIẾN GIAO DỊCH

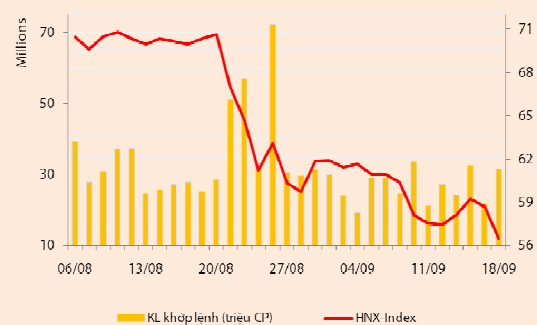
Chỉ số	VN-Index	VN30-Index	HN-Index
18/09/2012	394,51	460,44	56,48
Thay đổi (%)	-1,80%	-1,68%	-3,78%



Thanh khoản	HSX	VN30	HNX
KL khớp lệnh (CP)	39.909.580	17.240.640	31.534.300
Tổng KLGD (CP)	41.835.170	18.485.430	32.845.042
GT khớp lệnh (tỷ đồng)	569,21	347,77	232,38
Tổng GTGD	623,32	395,17	240,67



Giao dịch nước ngoài	HSX	VN30	HNX
Giá trị mua (tỷ đồng)	152,16	135,27	19,35
Giá trị bán (tỷ đồng)	69,75	63,73	5,65
Giao dịch ròng	82,41	71,54	13,70



Quan sát thị trường

Hai sàn đồng loạt giảm điểm trong phiên giao dịch ngày 18/09: VNIndex giảm 1,8% còn 394,51 điểm; VN30 giảm 1,68% còn 460,44 điểm và HNIndex giảm 3,78% còn 56,48 điểm.

Thanh khoản tăng mạnh so với phiên giao dịch hôm qua. Sàn HSX có 39,9 triệu cổ phiếu (+30%) được chuyển nhượng, đạt 569,2 tỷ đồng (+27%) và sàn HNX có 31,5 triệu cổ phiếu (+44,6%) được chuyển nhượng, đạt 232,4 tỷ đồng (+44%).

Nhóm ngành ngân hàng đảo chiều, VNIndex giảm mạnh trong phiên giao dịch chiều. Ngoại trừ STB vẫn giữ được lực tăng tốt nhờ sức cầu từ khối ngoại (chiếm 70% tổng KL khớp lệnh của STB), các cổ phiếu còn lại trong nhóm ngành ngân hàng đồng loạt giảm giá mạnh trong nửa cuối phiên chiều. Trong đó, VCB và EIB đồng loạt giảm sàn, CTG giảm 3,5% và MBB giảm 2,2%. Thêm vào đó, hai cổ phiếu lớn trong ngành chứng khoán là SSI và HCM cũng đồng loạt giảm sàn và BVH đảo chiều sau phần lớn thời gian giữ giá trần đã ảnh hưởng tiêu cực đến giao dịch thị trường. VNIndex để mất 2,2% điểm số chỉ sau ít phút giao dịch buổi chiều và đóng cửa với số điểm gần như thấp nhất phiên. Bên cạnh STB, nhóm vốn hóa lớn chỉ có thêm 2 mã tăng giá là VIC và PNJ, còn MSN giữ tham chiếu trong khi có đến 12 mã giảm sàn (VCB, DIG, EIB, HPG, IJC, ITA, NTL, OGC, PVF, REE, SBT và SSI).

ACB giảm sàn, HNIndex đóng cửa với số điểm thấp nhất phiên. Tương tự nhóm cổ phiếu ngành ngân hàng trên sàn HSX, cổ phiếu ACB bất ngờ giảm sàn với dư bán hơn 500 ngàn đơn vị trong phiên giao dịch hôm nay. Cùng với ACB, nhiều cổ phiếu vốn hóa lớn khác của sàn HNX như BVS và PVX giảm sàn, các mã KLS, SHB, VCG và VND chỉ còn cách giá sàn 1 – 2 bước giá đã tác động tiêu cực đến diễn biến sàn Hà Nội. Độ rộng tiêu cực khi chỉ có 44 mã tăng giá trong khi có đến 191 mã giảm giá.

NĐT nước ngoài tăng mạnh giao dịch mua vào trong khi giảm giá trị bán ra. Tổng cộng, trên sàn HSX, khối này mua ròng 152,2 tỷ đồng và trên sàn HNX, khối này mua ròng 13,7 tỷ đồng. Các mã được tập trung mua ròng mạnh gồm BVH (27,8 tỷ đồng); STB (21,2 tỷ đồng); VCB (6,7 tỷ đồng); PVS (7,9 tỷ đồng) và HPG (5,4 tỷ đồng).

Thông tin kinh tế và Nhận định thị trường

Theo số liệu chính thức của Tổng cục Hải quan, tám tháng cả nước xuất siêu 134 triệu USD, tổng kim ngạch xuất nhập khẩu đạt 148,04 tỷ USD, tăng 13% so với cùng kỳ năm trước. Trong đó, xuất khẩu đạt 74,09 tỷ USD, tăng 19% so với cùng kỳ và nhập khẩu đạt 73,96 tỷ USD, tăng 7,5% so với cùng kỳ. Các mặt hàng xuất khẩu chủ lực vẫn là hàng dệt may (9,8 tỷ USD), điện thoại và linh kiện (7,41 tỷ USD), dầu thô (5,49 tỷ USD), giày dép (4,76 tỷ USD)... Về nhập khẩu, các mặt hàng nhập khẩu lớn nhất gồm nhóm hàng máy móc, thiết bị, dụng cụ và phụ tùng vượt 10 tỷ USD, tăng nhẹ so với cùng kỳ năm trước. Tiếp đến là nhóm hàng máy vi tính, sản phẩm điện tử và linh kiện (8,08 tỷ USD), xăng dầu (6,29 tỷ USD), vải các loại (4,52 tỷ USD)... Điểm đáng chú ý khác trong cán cân thương mại 8 tháng đầu năm là trị giá xuất khẩu hàng hóa của các doanh nghiệp FDI trong 8 tháng/2012 đạt 40,65 tỷ USD, tăng 40,4% so với cùng kỳ năm trước và chiếm 54,9% tổng trị giá xuất khẩu của cả nước. Tính chung 8 tháng, các doanh nghiệp có vốn đầu tư trực tiếp nước ngoài (FDI) đã xuất siêu 2,08 tỷ USD.

Hà Nội: CPI tháng 9 tăng 2,47% so với tháng 8. Như vậy, sau khi đảo chiều tăng nhẹ trong tháng 8, CPI của Hà Nội đã tăng mạnh trong tháng 9 và bình quân 9 tháng tăng 9,24% so với cùng kỳ năm 2011. Về tốc độ tăng trưởng tổng sản phẩm trên địa bàn Thành phố, trong quý 3, ước GDP của Thành phố tăng 8,5%, cao hơn mức tăng 7,3% của quý 1 và và 7,9% của quý 2. Tính chung 9 tháng đầu năm, GDP của Tp.Hà Nội tăng 7,9%, trong đó, dịch vụ tăng 8,9%, công nghiệp - xây dựng tăng 8%, nông -

lâm - thủy sản giảm 0,6%. Hai lĩnh vực sản xuất công nghiệp và xây dựng quý 3 tiếp tục gặp nhiều khó khăn. Trong số 21 sản phẩm công nghiệp chủ lực có tới 15 sản phẩm giảm sản lượng, trong đó có những sản phẩm giảm trên 45% như lắp ráp ô tô (giảm 56,4%), sản xuất động cơ điện (giảm 45,6%), máy công cụ (giảm 45,8%). Xuất khẩu quý 3 có xu hướng chậm lại, kim ngạch xuất khẩu ước tăng 0,4% (quý 2 tăng 13,7%), tổng 9 tháng đầu năm ước đạt 7,53 tỷ USD.

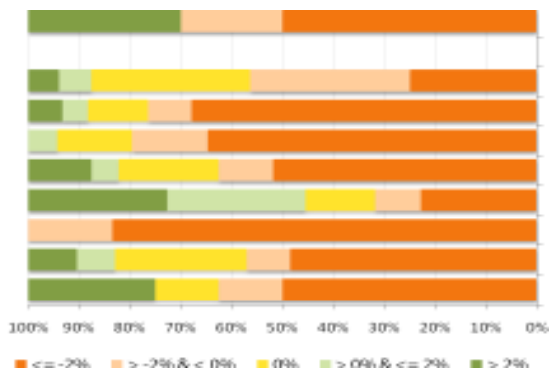
Các thông tin vĩ mô trái chiều, hai sàn giảm mạnh. Hai thông tin vĩ mô mới được công bố trong ngày hôm nay gồm kết quả CPI tháng 9/2012 của Hà Nội và cán cân thương mại tám tháng đầu năm của cả nước. Trong đó, thông tin CPI tháng Chín của Hà Nội được xem là khá tiêu cực khi tăng nhanh từ mức tăng 0,57% của tháng Tám lên 2,47% trong tháng Chín. Kết quả CPI của các tỉnh thành sẽ tiếp tục được công bố và dự kiến đến cuối tuần sẽ có số liệu CPI chính thức của cả nước. Hiện chúng tôi đang chờ số liệu CPI của khu vực Thành phố Hồ Chí Minh để có đánh giá chính xác hơn về mức tăng chung của cả nước. Tuy nhiên, với diễn biến giá tiêu dùng trong tháng vừa qua, chúng tôi lo ngại CPI của khu vực TP. HCM sẽ khó thấp hơn mức 1,5% và theo đó, mức tăng CPI tháng 9/2012 chung của cả nước sẽ cao hơn mức 1,5% được một số hãng tin dự báo trước đó. Trái với tin tức CPI, số liệu chính thức về cán cân thương mại tám tháng đầu năm do Tổng cục Hải quan công bố tiếp tục khẳng định xu hướng tích cực từ đầu năm. Cán cân thương mại tám tháng đầu năm thặng dư khoảng 134 triệu USD, trong khi cùng kỳ thâm hụt khoảng 5,6 tỷ USD, sẽ là yếu tố hỗ trợ tốt cho mục tiêu điều hành tỷ giá năm 2012 của NHNN.

Có vẻ như yếu tố CPI đã tác động mạnh hơn đến tâm lý thị trường. Hai sàn đột ngột giảm mạnh trong phiên giao dịch chiều khiến các chỉ số đóng cửa với số điểm gần như thấp nhất phiên. Độ rộng thị trường tiêu cực với 98 mã tăng giá trong khi có đến 387 mã giảm giá trên cả hai sàn. Mức độ tham gia thị trường của NĐT nước ngoài chuyển biến tích cực so với các phiên trước, song chủ yếu phản ánh hoạt động tái cân đối danh mục của các quỹ ETF hơn là phản ánh mức độ quan tâm của khối này đối với TTCK Việt Nam đã tăng lên. Tín hiệu tích cực của phiên này là thanh khoản cải thiện đáng kể, cho thấy NĐT vẫn đang chờ đợi các mức giá hấp dẫn để gia nhập hơn là hoàn toàn rời bỏ thị trường. Tâm lý này của NĐT có thể giúp các chỉ số đứng vững trên các ngưỡng kháng cự, 380 đối với VNIndex và 55 đối với HNIIndex, song sẽ khó lòng giúp các chỉ số bứt phá mạnh.

THỐNG KÊ GIAO DỊCH

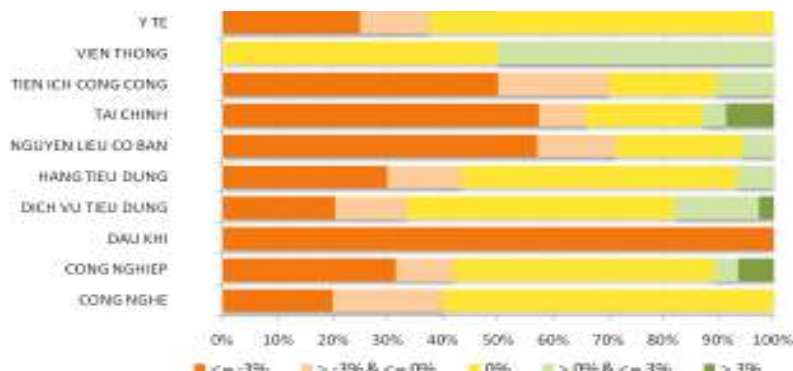
HSX

Cổ phiếu tăng/giảm giá theo ngành



HNX

Cổ phiếu tăng/giảm giá theo ngành



05 CP tăng / giảm giá mạnh nhất

Mã	Giá	(+) %	±% (T-10)	Mã	Giá	(-) %	±%(T-10)
VNS	25,2	5,00%	1,20%	AAM	24,7	-5,00%	-5,73%
HHS	31,9	4,93%	-5,62%	BGM	3,8	-5,00%	-19,15%
HOT	22,0	4,76%	-0,45%	FDC	15,2	-5,00%	-26,21%
VNI	4,4	4,76%	-10,20%	HAI	19,0	-5,00%	-1,04%
MPC	31,1	4,71%	11,07%	TNC	15,2	-5,00%	-7,32%

05 CP tăng / giảm giá mạnh nhất

Mã	Giá	(+) %	±% (T-10)	Mã	Giá	(-) %	±%(T-10)
VCM	10,8	6,93%	0,00%	STL	4,0	-6,98%	-23,08%
VC9	6,6	6,45%	6,45%	GLT	13,4	-6,94%	-0,74%
MCO	3,5	6,06%	20,69%	SGH	69,9	-6,92%	-13,38%
PMS	7,0	6,06%	6,06%	BVG	2,7	-6,90%	-6,90%
SVS	3,5	6,06%	-5,41%	PFL	2,7	-6,90%	-22,86%

05 CP có KLGD / GTGD lớn nhất

Mã	KLGD (ngàn CP)	Tỷ trọng (%)	Mã	GTGD (tỷ đồng)	Tỷ trọng (%)
BVH	2.119	5,3	BVH	66,19	11,62
EIB	2.118	5,3	DPM	34,02	5,97
SSI	1.981	4,96	SSI	33,77	5,93
SAM	1.886	4,72	EIB	31,24	5,48
ITA	1.737	4,35	STB	30,54	5,36

05 CP có KLGD / GTGD lớn nhất

Mã	KLGD (ngàn CP)	Tỷ trọng (%)	Mã	GTGD (tỷ đồng)	Tỷ trọng (%)
VND	3.729	11,82	VND	34,60	14,89
KLS	3.463	10,98	KLS	28,53	12,28
PVX	2.519	7,99	PVS	15,54	6,69
SHB	1.891	6,00	ACB	13,03	5,61
SHS	1.749	5,55	SHB	12,48	5,37

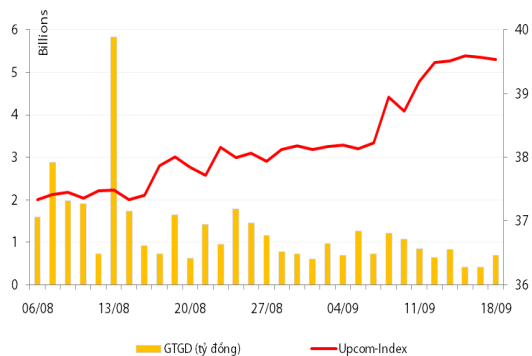
05 CP có GTGD ròng nhiều nhất của NĐTNN (tỷ đồng)

Mã	GT mua	GT bán	Mua ròng	Mã	GT mua	GT bán	Bán ròng
BVH	34,74	6,95	27,79	VIC	11,63	15,36	(3,74)
STB	21,35	0,17	21,18	EIB	0,38	2,96	(2,58)
VCB	6,81	0,07	6,74	PPC	2,06	4,16	(2,11)
HPG	9,47	4,12	5,35	CTG	0,00	1,44	(1,44)
PVD	5,72	0,97	4,75	KDC	0,07	1,09	(1,02)

05 CP có GTGD ròng nhiều nhất của NĐTNN (tỷ đồng)

Mã	GT mua	GT bán	Mua ròng	Mã	GT mua	GT bán	Bán ròng
PVS	7,91	-	7,91	KLS	1,18	2,52	(1,34)
DBC	2,06	-	2,06	PVX	0,66	1,58	(0,92)
VCG	1,72	-	1,72	PVG	-	0,45	(0,45)
IDJ	1,39	-	1,39	AVS	-	0,20	(0,20)
LAS	1,24	-	1,24	STC	0,00	0,13	(0,13)

UpCom



Kết thúc phiên giao dịch ngày 18/09, Upcom-Index tiếp tục giảm nhẹ thêm 0,03 điểm (-0,08%) xuống còn 39,54 điểm. Thanh khoản tăng nhẹ với khối lượng khớp lệnh đạt 195.400 đv, ứng với giá trị 695,54 triệu đồng.

Khối ngoại có ba giao dịch mua ròng tại các mã BVN (800 đv), HIG (11.100 đv), và NT2 (100 đv) đồng thời họ cũng bán ròng 30.000 đv cổ phiếu VSP.

PSB dẫn đầu về thanh khoản trên sàn Upcom với 67.000 đv được khớp lệnh, tiếp đến là VSP với 54.200 đv được khớp lệnh và SHP với 17.000 đv được khớp lệnh.

Cổ phiếu tăng điểm mạnh nhất trong phiên là MDF (+8,82%) lên 3.700 đồng/cp và cổ phiếu giảm giá mạnh nhất trong phiên là HFX (-7,41%) còn 2.500 đồng/cp.

Toàn sàn có 5 mã tăng giá, 9 mã giảm giá và 111 mã đứng giá và không có giao dịch.

Thị trường OTC

STT	Tên công ty	Viết tắt	Ngày 12/09/2012	
			Giá thấp nhất	Giá cao nhất
TÀI CHÍNH - NGÂN HÀNG				
1	Ngân hàng TMCP Kỹ Thương VN	TECHCOMBANK	10.000	12.000
2	Ngân hàng TMCP Đông Á	EAB	9.500	10.500
3	Ngân hàng TMCP Phương Nam	SOUTHERNBANK	9.500	10.500
4	NH TMCP Ngoại Quốc Doanh VN	VPB	8.000	9.000
5	Ngân hàng TMCP Quốc Tế	VIB	10.000	11.000
DƯỢC PHẨM - Y TẾ				
1	CTCP Bệnh Viện Tim Tâm Đức	TDH	21.000	23.000
2	Công ty Cổ phần Pymepharco	PYMEPHARCO	65.000	68.000
CÔNG NGHIỆP				
1	CTCP Dây và Cáp Điện Việt Nam	CADIVI	16.000	17.000
2	CTCP Đại lý Hàng Hải Việt Nam	VOSA	11.000	11.000
NGUYÊN LIỆU CƠ BẢN				
1	CTCP Bảo Vệ Thực Vật An Giang	AGPPS	53.000	57.000
HÀNG TIÊU DÙNG				
1	CTCP Công Nghiệp TM Masan	MASAN	60.000	70.000
2	Tổng CTCP May Việt Tiến	VTEC	17.000	18.000
3	Tổng công ty Bia rượu nước giải khát Sài Gòn	SABECO	48.000	52.000
KHÁC				
1	CTCP Bất Động Sản EXIM	EXIMLAND	14.000	15.000
2	CTCP Bảo Hiểm Nhà Rông	BLIC	12.500	13.500

LỊCH SỰ KIỆN

Mã CK	Ngày GD không hưởng quyền	Ngày chốt danh sách	Sự kiện	Tỉ lệ	Đợt - Năm	Ngày thực hiện	TG ĐK thực hiện quyền	TG chuyển nhượng	Giá (đ/cp)
HTI	24/09/2012	26/09/2012	Cổ tức bằng tiền	8%	2-2011	26/10/2012			
CMX	24/09/2012	26/09/2012	Lấy ý kiến cổ đông bằng văn bản						
HOM	21/09/2012	25/09/2012	Cổ tức bằng tiền	10%	2011	18/10/2012			
FDC	21/09/2012	25/09/2012	Lấy ý kiến cổ đông bằng văn bản						
PVF	20/09/2012	24/09/2012	Lấy ý kiến cổ đông bằng văn bản						

Nguồn: HSX, HNX, cafef, Vietstock

LIÊN HỆ GIAO DỊCH

Thông tin chi tiết về giá, tình hình giao dịch và nhận định về cổ phiếu, xin vui lòng liên hệ với **Phòng Môi Giới** – CTCP CK Rong Việt:

Địa chỉ: Lầu 2, 141 Nguyễn Du, Quận 1, TP.HCM

Điện thoại: 08.39302156/ 08.62992006

Liên hệ: A. Tuấn (ext. 237), A.Hùng (ext.212), A. Đàm (ext. 225), A. Thành (ext. 227), A. Thụy (ext: 231), C. Hương (ext. 203)

Fax: (84 8) 6291 7986



Bản tin này được chuẩn bị cho mục đích duy nhất là cung cấp thông tin và không nhằm đưa ra bất kỳ đề nghị hay hướng dẫn mua bán chứng khoán cụ thể nào. Các quan điểm và khuyến cáo được trình bày trong bản tin này không tính đến sự khác biệt về mục tiêu, nhu cầu, chiến lược và hoàn cảnh cụ thể của từng nhà đầu tư. Ngoài ra, nhà đầu tư cũng ý thức có thể có các xung đột lợi ích ảnh hưởng đến tính khách quan của bản tin này. Nhà đầu tư nên xem bản tin này như một nguồn tham khảo khi đưa ra quyết định đầu tư và phải chịu toàn bộ trách nhiệm đối với quyết định đầu tư của chính mình. RONGVIET SECURITIES tuyệt đối không chịu trách nhiệm đối với toàn bộ hay bất kỳ thiệt hại nào, hay sự kiện bị coi là thiệt hại, đối với việc sử dụng toàn bộ hoặc từng phần thông tin hay ý kiến nào của bản tin này.

Thông tin sử dụng trong bản tin này được RONGVIET SECURITIES thu thập từ những nguồn mà chúng tôi cho là đáng tin cậy. Tuy nhiên, chúng tôi không đảm bảo rằng những thông tin này là hoàn chỉnh hoặc chính xác. Các quan điểm và ước tính của chúng tôi có giá trị đến ngày phát hành bản tin và có thể thay đổi mà không cần báo trước.