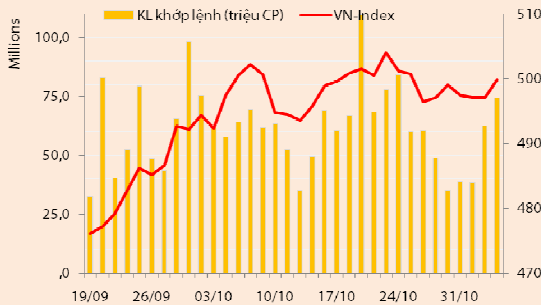
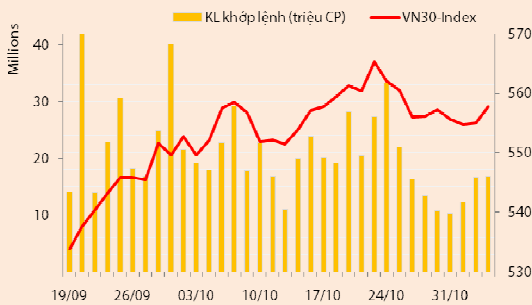


THỊ TRƯỜNG CHỨNG KHOÁN & TIN KINH TẾ

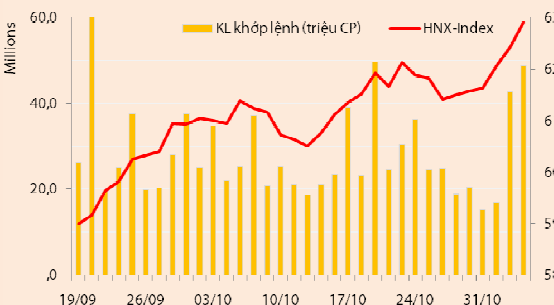
| Chỉ số | VN-Index | VN30-Index | HN-Index |
|--------------|----------|------------|----------|
| 5/11/2013 | 499,79 | 557,72 | 62,91 |
| Thay đổi (%) | 0,55% | 0,50% | 0,77% |



| Thanh khoản | HSX | VN30 | HNX |
|------------------------|------------|------------|------------|
| KL khớp lệnh (CP) | 74.452.200 | 16.803.280 | 48.784.663 |
| Tổng KLGD (CP) | 75.859.798 | 17.979.878 | 20.100.575 |
| GT khớp lệnh (tỷ đồng) | 818,90 | 356,54 | 329,42 |
| Tổng GTGD | 865,33 | 400,05 | 349,52 |



| Giao dịch nước ngoài | HSX | VN30 | HNX |
|-----------------------|-------|-------|--------|
| Giá trị mua (tỷ đồng) | 88,67 | 68,72 | 10,21 |
| Giá trị bán (tỷ đồng) | 61,91 | 49,70 | 11,16 |
| Giao dịch ròng | 26,75 | 19,02 | (0,96) |



Nội dung:

- Đà tăng VNIndex chứng lại khi chạm ngưỡng 500 điểm**
- PNJ: CTCP Vàng bạc đá quý Phú Nhuận – Cập nhật KQKD**

Các chỉ số đồng loạt tăng điểm trong phiên giao dịch ngày 05/11. Cụ thể, VNIndex tăng 0,55% lên 499,79 điểm, VN30 tăng 0,5% lên 557,72 điểm và HNIndex tăng 0,78% lên 62,91 điểm.

Thanh khoản tăng mạnh so với phiên đầu tuần. Khối lượng khớp lệnh của sàn HSX và HNX đạt lần lượt 74,4 triệu đv (+19,2%) và 48,8 triệu đv (+13,8%). Giá trị khớp lệnh tương ứng cũng tăng mạnh, tổng giá trị khớp lệnh hai sàn đạt 1.148 tỷ đồng, tăng 20,4% so với phiên hôm qua.

Đà tăng VNIndex chứng lại khi chạm ngưỡng 500 điểm. Sự tích cực của nhóm cổ phiếu vốn hóa thấp đã giúp gỡ bỏ sự thận trọng của NĐT trong những phút đầu của phiên giao dịch hôm nay. Đà tăng được duy trì khá vững cho đến khi VNIndex một lần nữa chứng lại khi tiếp cận mốc 500 điểm. Sắc xanh chiếm ưu thế trong phiên hôm nay với 157 mã tăng giá và 60 mã giảm giá.

Cổ phiếu bluechips tăng giá trở lại là điểm tích cực trong phiên giao dịch buổi chiều, trong đó các mã tác động nhiều nhất đến điểm số của VNIndex là các mã trụ cột như VCB, GAS, VNM, PVD và BVH. Ở chiều ngược lại, MSN và VIC là hai mã thu hẹp đà tăng của chỉ số vào lúc cuối phiên. Điểm sáng của phiên giao dịch hôm nay là cổ phiếu vốn hóa thấp thuộc nhóm Bất động sản và Xây dựng, trong đó có nhiều cổ phiếu tăng trần với thanh khoản cao như DXG, LCG, NVT, PTL, PXL ...

Cổ phiếu dưới mệnh giá tăng trần hàng loạt trên sàn HNX. Tương tự như phiên hôm qua, sự hưng phấn ở dòng cổ phiếu dưới mệnh giá vẫn duy trì. Sàn HNX chốt phiên với độ rộng tích cực với 171 mã tăng và 53 mã giảm. Trong đó, có nhiều mã tăng điểm đáng chú ý thuộc họ Dầu khí như PVX, PVL, PVA, PXA... và cổ phiếu họ Sông Đà như SDD, S99, SD8, SDC, SDE... SCR là cổ phiếu dẫn đầu về thanh khoản trên HNX với 7,5 triệu đv được khớp lệnh, mã này chốt phiên với mức tăng 8,1%.

NHẬN ĐỊNH THỊ TRƯỜNG

Cả hai sàn đều tăng điểm, VNIndex lại tiến đến chinh phục ngưỡng 500 điểm. Đà tăng của thị trường được giữ nhiệt nhờ các cổ phiếu nhỏ và đến cuối phiên có phần tăng mạnh hơn nhờ sự hòa nhịp của các cổ phiếu lớn, phiên này nhóm VN30 có đến 21/30 cổ phiếu tăng điểm. Thanh khoản và lực mua của khối ngoại tiếp tục cải thiện trong phiên tăng điểm của thị trường. Trong bối cảnh thị trường chưa có yếu tố nào đột phá làm động lực cho các chỉ số đi lên và dòng tiền tập trung vào các cổ phiếu nhỏ khiến giá một số cổ phiếu đã tăng khá nhiều vì vậy chúng tôi cho rằng áp lực bán ra tại các cổ phiếu này có thể gia tăng khiến rủi ro giảm điểm của thị trường có thể sẽ xuất hiện trong vài phiên sắp tới. Tuy vậy đối với các cổ phiếu có cơ bản tốt vẫn tiềm ẩn nhiều khả năng tăng trưởng, vì vậy chúng tôi cho rằng nhà đầu tư giá trị có thể xem xét để giải ngân vào các cổ phiếu này. *Để biết rõ thêm về các kịch bản cho thị trường trong tháng này, kính mời quý nhà đầu tư xem thêm Báo cáo chiến lược đầu tư tháng 11/2013 của chúng tôi dự kiến phát hành ngày 06/11/2013.*

PNJ: CTCP Vàng bạc đá quý Phú Nhuận – Cập nhật KQKD

Q3/2013, doanh thu tăng ~25%, song lợi nhuận giảm mạnh chủ yếu do giảm doanh thu hoạt động tài chính. CTCP Vàng bạc đá quý Phú Nhuận (PNJ – HSX) vừa công bố KQKD công ty mẹ, về cơ bản sẽ không có nhiều thay đổi so với hợp

nhất. Theo đó, doanh thu đạt ~1.899 tỷ đồng, giảm nhẹ 8% so với Q2/2013 nhưng tăng ~25% so với cùng kỳ. Trong đó, kinh doanh vàng miếng tăng 36%, nữ trang vàng tăng 17% và nữ trang bạc giảm 12%. Như vậy, mảng kinh doanh cốt lõi của PNJ là nữ trang vàng, chiếm hơn 50% cơ cấu doanh thu, vẫn có mức tăng trưởng tốt ở cả kênh bán sỉ (+24%) và bán lẻ (+7%) là điểm sáng trong hoạt động kinh doanh của PNJ.

Tỷ suất lợi nhuận gộp Q3/2013 đạt 6,5%, tiếp tục giảm so với 8,2% nửa đầu năm, ghi nhận sự co hẹp biên lợi nhuận ở tất cả các nhóm sản phẩm. Ngoài ra, do Q3 năm trước PNJ đã ghi nhận hơn 40 tỷ đồng doanh thu tài chính từ việc chuyển nhượng Công ty Năng lượng Đại Việt, nên so sánh cùng kỳ lợi nhuận năm nay của PNJ sụt giảm khá mạnh. LNST Q3/2013 đạt ~33,3 tỷ đồng, giảm ~58%.

PNJ dự kiến điều chỉnh giảm kế hoạch lợi nhuận năm 2013. Lũy kế 9T2013, doanh thu đạt 5.701 tỷ đồng (+ 18% yoy), hoàn thành 73% kế hoạch và LNST đạt 116,2 tỷ đồng (- 44% yoy), hoàn thành hơn 50% kế hoạch. Ngày 31/10 vừa qua, PNJ đã tổ chức việc lấy ý kiến cổ đông bằng văn bản với nội dung chính là giảm doanh thu từ hoạt động đầu tư tài chính năm 2013 xuống 25 tỷ đồng từ 65 tỷ đồng, theo đó LNST cũng giảm ở mức tương ứng. Mức giảm này tương đương với 40 tỷ đồng PNJ dự kiến nhận được từ cổ tức ngân hàng Đông Á trong năm nay.

Với giả định cổ tức từ ngân hàng Đông Á chưa được ghi nhận trong năm nay và biên lợi nhuận gộp năm 2013 giảm còn 7,5% thì chúng tôi giữ nguyên dự phóng đối với doanh thu năm 2013 là 7.724 tỷ đồng (+15% yoy) và giảm dự phóng LNST còn 185,4 tỷ đồng (-27% yoy). EPS tương ứng đạt 2.570 đồng/cp, thấp hơn gần 20% so với dự phóng trước đây.

Thay đổi hình ảnh nhãn hiệu, nâng tầm vị trí đối với nữ trang vàng là chiến lược tập trung của PNJ trong thời gian tới. Mặc dù PNJ là doanh nghiệp nữ trang vàng bạc đá quý có hệ thống phân phối rộng nhất song hình ảnh truyền thông của PNJ chưa thật sự tương xứng với quy mô. Chính vì vậy, PNJ thời gian gần đây đã đẩy mạnh các chiến dịch PR, marketing thương hiệu song song với việc thay đổi toàn diện hình ảnh nhãn hiệu, nâng tầm vị trí sản phẩm lên mức cao hơn. Với chiến lược truyền thông mạnh, chúng tôi kỳ vọng sự nhận biết thương hiệu và định vị sản phẩm nữ trang vàng PNJ của người tiêu dùng sẽ tốt hơn, giúp tăng thị phần của PNJ trong thời gian tới.

Năm 2014, dự báo doanh thu tăng trưởng 16% và LNST tăng ~40%. Tăng trưởng hoạt động kinh doanh nữ trang vàng được kỳ vọng sẽ dẫn dắt tăng trưởng chung và hoạt động kinh doanh vàng miếng vẫn duy trì được mức tăng trưởng khoảng 15-20% trong năm sau. Với giả định ngân hàng Đông Á sẽ trả khoảng 5% cổ tức năm 2013 ghi nhận trong năm sau và các chi phí khác không có nhiều thay đổi, LNST 2014 dự phóng tăng trưởng khoảng 40%. EPS tương ứng đạt 3.600 đồng/cp.

Quan điểm

Hoạt động cốt lõi của PNJ là kinh doanh nữ trang vàng đang có những chuyển biến tích cực với tốc độ tăng trưởng doanh thu tốt. Chúng tôi kỳ vọng với việc thay đổi toàn diện hình ảnh nhãn hiệu, nâng tầm vị trí và công tác truyền thông mạnh sẽ tạo điều kiện để hoạt động chính tiếp tục tăng trưởng tốt trong thời gian tới. Tuy nhiên, lợi nhuận của PNJ tương đối biến động do phụ thuộc vào hoạt động đầu tư tài chính (~30% tổng tài sản) làm giảm tính hấp dẫn của cổ phiếu này. Với mức giá thị trường 27.100 đồng/cp ngày 5/11/2013, PNJ hiện đang giao dịch với P/E dự phóng năm 2013 và 2014 lần lượt là 10,5x và 7,5x.

PHÂN TÍCH KỸ THUẬT

SÀN HSX:

Kết thúc phiên giao dịch, VN-Index tăng trở lại lên mức 499,79 điểm, tương ứng tăng 2,72 điểm (0,55%). Khối lượng giao dịch khớp lệnh đạt 74,4 triệu cổ phiếu.

Với sự tăng điểm trở lại của một số cổ phiếu lớn, giúp VN-Index duy trì đà tăng trong phần lớn thời gian giao dịch. VN-Index đóng cửa tạo thành cây nến xanh với bóng dưới dài và bóng trên ngắn, giá đóng cửa gần bằng giá cao nhất. Diễn biến này kèm theo khối lượng giao dịch được cải thiện trong hai phiên gần đây cho thấy tâm lý và dòng tiền tham gia thị trường đang tích cực hơn.

Các chỉ báo kỹ thuật vẫn bắt đầu có sự cải thiện. RSI tăng lại sau một tuần đi ngang, đường cổ MACD đang mọc ngắn dần dưới đường 0, (+DI) nằm trên (-DI) nhưng ADX vẫn chưa có cải thiện.

VN-Index lần nữa tiến gần ngưỡng 500 điểm, tuy việc vượt qua mức này thất bại nhưng thị trường có thể diễn biến khả quan hơn trong các phiên tới. Ngưỡng hỗ trợ 496 điểm vẫn đang được phát huy, ngưỡng kháng cự ngắn hạn quanh 505 điểm và quanh 513 điểm.



SÀN HNX:

Đóng cửa, HNX-Index tăng thêm 0,48 điểm (0,78%) lên mức 62,9 điểm. Khối lượng giao dịch khớp lệnh đạt 48,77 điểm.

Như vậy, sau khi vượt qua đỉnh cũ ở mức 62,3 điểm, HNX-Index tiếp tục bút phá lên gần 63 điểm. Hôm nay, HNX-Index hình thành cây nến xanh dài không có bóng, điều này thể hiện tâm lý của bên mua áp đảo bên bán. Dòng tiền tham gia thị trường trong hai phiên gần đây cũng tăng mạnh.

Các chỉ báo kỹ thuật vẫn duy trì tín hiệu tích cực. RSI tăng lên mức 69,6 gần tới mức quá bán, MACD tiếp tục đi lên cùng (+DI) và ADX.

Với việc RSI tiến gần tới mức quá bán và ngưỡng kháng cự gần nhất của HNX-Index quanh 63,2 điểm thì khả năng sẽ xuất hiện áp lực chốt trong các phiên tới ở các cổ phiếu nhỏ đã tăng mạnh.



QUAN ĐIỂM KỸ THUẬT:

Dòng tiền vẫn đang tập trung ở nhóm cổ phiếu nhỏ, tuy nhiên áp lực bán sẽ tăng lên đối với các cổ phiếu đã tăng mạnh, dòng tiền có thể luân chuyển qua các cổ phiếu chưa tăng nhiều. Bên cạnh đó, dòng tiền có thể quan tâm trở lại nhóm cổ phiếu có kết quả kinh doanh tốt, nhà đầu tư có thể giải ngân với tỷ trọng 30% cổ phiếu, nhà đầu tư đang sở hữu cổ phiếu có thể tận dụng đảo danh mục.

DANH MỤC CỔ PHIẾU KHUYẾN NGHỊ ĐẦU TƯ

| Cổ phiếu | Giá TT | Mua/Bán | Ngày | Giá mua | Giá mục tiêu | Giá cắt lỗ | Giá bán | Ngày bán | Trạng thái | Lãi/lỗ | Kỳ hạn |
|----------|--------|---------|------------|---------|--------------|------------|---------|----------|---------------|--------|----------|
| SSI | 16,8 | Mua | 05/11/2013 | 16,8 | 18,3 | 16,3 | | | Mở trạng thái | 0,00% | Ngắn hạn |

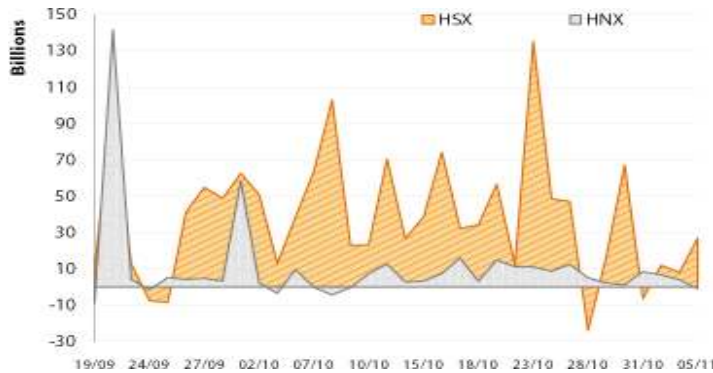
DANH SÁCH CỔ PHIẾU THEO DÕI

| Cổ phiếu | Giá TT | Thay đổi (%) | Khối lượng | Khối lượng bình quân 10 phiên | Xu hướng ngắn hạn | Xu hướng trung hạn |
|----------|--------|--------------|------------|-------------------------------|-------------------|--------------------|
| BVH | 40,1 | 1,52% | 276.400 | 346.492 | Tăng | Giảm |
| CII | 18,5 | 0,00% | 272.040 | 341.800 | Tăng | Tăng |
| CSM | 34,8 | 0,58% | 187.950 | 304.402 | Đi ngang | Đi ngang |
| CTG | 17,3 | -0,57% | 277.730 | 409.089 | Tăng | Đi ngang |
| DPM | 41,7 | 0,24% | 300.850 | 309.196 | Tăng | Tăng |
| DQC | 28,1 | 1,08% | 123.250 | 71.835 | Tăng | Tăng |
| DRC | 39,5 | 0,51% | 165.770 | 235.716 | Giảm | Đi ngang |
| FPT | 45,9 | -0,22% | 170.070 | 169.182 | Tăng | Tăng |
| GAS | 64,5 | 0,78% | 493.350 | 403.928 | Đi ngang | Đi ngang |
| GMD | 30,7 | 5,14% | 1.027.970 | 528.394 | Tăng | Tăng |
| HAG | 22,8 | 0,88% | 1.282.420 | 1.392.835 | Tăng | Tăng |
| HBC | 14,5 | 2,84% | 455.540 | 197.506 | Giảm | Đi ngang |
| HCM | 18,8 | 1,08% | 90.640 | 205.178 | Đi ngang | Tăng |
| HPG | 37,4 | 0,00% | 186.110 | 382.398 | Tăng | Tăng |
| HVG | 24,1 | 0,00% | 48.620 | 103.179 | Đi ngang | Đi ngang |
| LAS | 35,5 | 0,28% | 24.056 | 39.408 | Đi ngang | Đi ngang |
| MSN | 80,0 | -1,84% | 263.610 | 181.144 | Đi ngang | Đi ngang |
| NTL | 14,2 | 0,71% | 1.040.780 | 1.117.332 | Tăng | Tăng |
| OGC | 11,1 | 0,00% | 1.999.190 | 2.244.042 | Tăng | Tăng |
| PET | 21,6 | 1,41% | 513.420 | 603.540 | Tăng | Đi ngang |
| PGD | 32,0 | 2,56% | 74.410 | 36.071 | Tăng | Tăng |
| PGS | 25,8 | 0,39% | 554.100 | 480.425 | Tăng | Tăng |
| PPC | 21,0 | 1,45% | 2.068.600 | 1.710.437 | Đi ngang | Đi ngang |
| PVD | 66,5 | 3,10% | 220.360 | 155.868 | Tăng | Tăng |
| PVS | 16,8 | 0,60% | 837.594 | 1.035.634 | Tăng | Đi ngang |
| REE | 26,3 | 0,77% | 966.810 | 1.137.897 | Tăng | Đi ngang |
| TDH | 12,1 | 0,83% | 244.210 | 328.539 | Tăng | Đi ngang |
| VCB | 29,4 | 1,73% | 160.270 | 261.254 | Tăng | Tăng |
| VIC | 66,5 | -0,75% | 90.080 | 117.832 | Tăng | Đi ngang |
| VNM | 141,0 | 0,71% | 50.920 | 121.215 | Đi ngang | Đi ngang |

Ghi chú:

- Danh sách cổ phiếu theo dõi là tập hợp các cổ phiếu có vốn hóa lớn, thanh khoản cao, tình hình kinh doanh ổn định. Tùy theo từng thời điểm mà danh sách này có thể thay đổi, thêm hoặc bớt một số cổ phiếu.
- Danh mục cổ phiếu khuyến nghị đầu tư được lựa chọn từ danh sách cổ phiếu theo dõi.
- Giá mua của danh mục khuyến nghị đầu tư được tính theo giá đóng cửa. Giá bán có thể là giá mục tiêu, giá cắt lỗ hoặc giá đóng cửa tùy từng trường hợp cụ thể.
- Cổ phiếu "Đóng trạng thái" được giữ trong 5 bản tin liên tiếp.
- Có thể tiếp tục mua nếu cổ phiếu vẫn để ở trạng thái "Mở trạng thái", ngừng mua khi "Mở trạng thái" được chuyển thành "Nắm giữ".
- Kỳ hạn: "ngắn hạn" là dưới 01 tháng, "trung hạn" là từ 01 đến 03 tháng, "dài hạn" là trên 03 tháng.

GIAO DỊCH CỦA NĐT NƯỚC NGOÀI



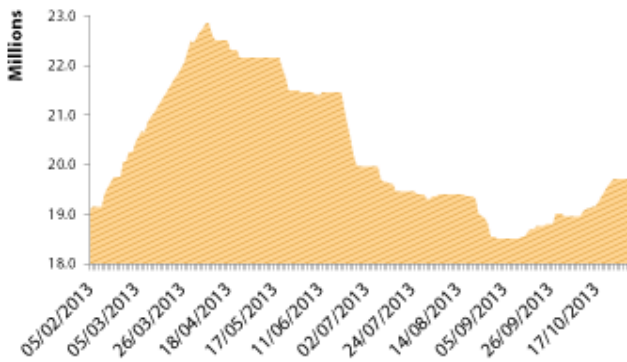
Khối ngoại tăng mua ròng trong phiên hôm nay với giá trị mua ròng trên cả hai sàn khoảng 25 tỷ đồng. Các mã được mua ròng nhiều nhất là PVD, GAS và DPM. Ngược lại, mã bị bán ròng nhiều nhất là MSN, VIC và HBC.

VNM ETF hiện đang giao dịch với mức premium là 0,79% trong khi FTSE ETF hiện đang giao dịch với mức chiết khấu là -0,91%. Lượng chứng chỉ quỹ của VNM ETF giữ nguyên không đổi, trong khi quỹ FTSE Vietnam ETF tăng 30.000 ccq cuối tuần trước.

DIỄN BIẾN ETF

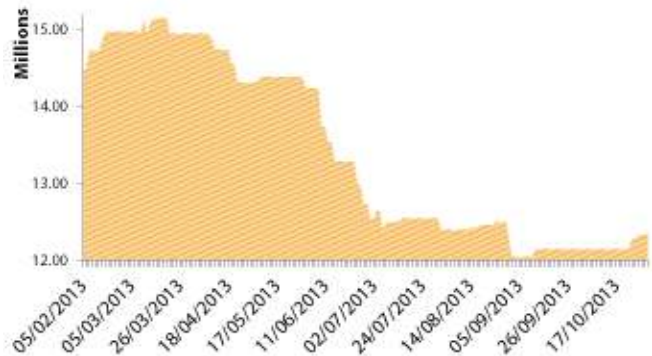
Market Vector Vietnam ETF

Số lượng chứng chỉ quỹ

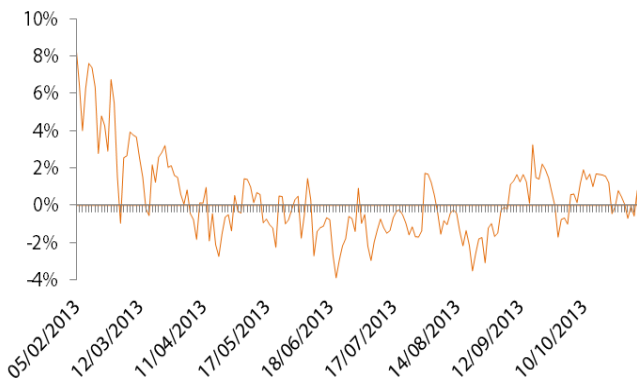


FTSE Vietnam ETF

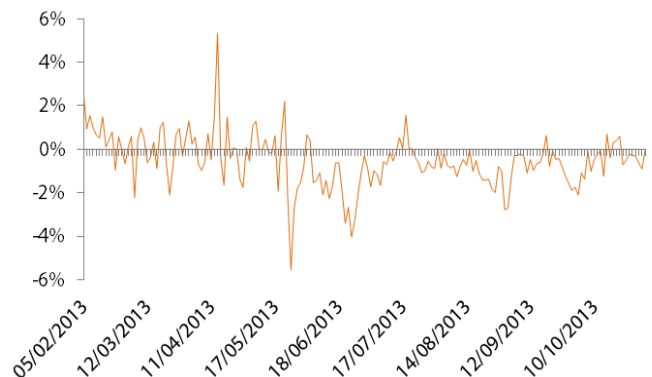
Số lượng chứng chỉ quỹ



Chênh lệch giữa giá và NAV (%)



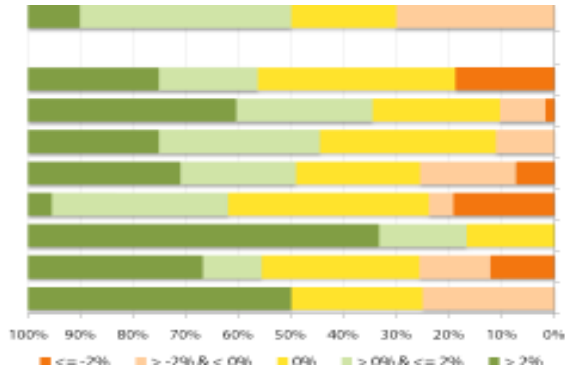
Chênh lệch giữa giá và NAV (%)



THỐNG KÊ GIAO DỊCH

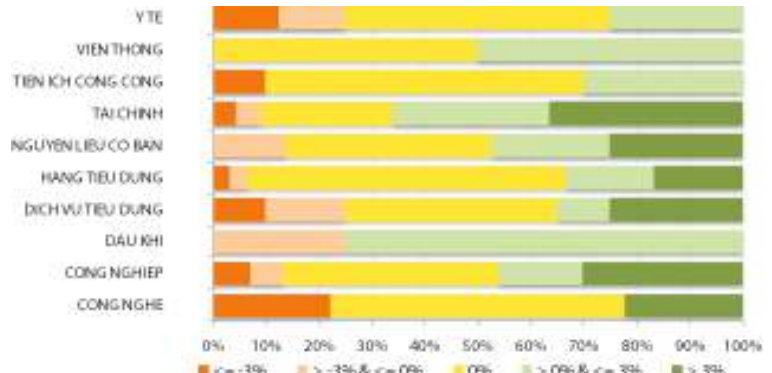
HSX

Cổ phiếu tăng/giảm giá theo ngành



HNX

Cổ phiếu tăng/giảm giá theo ngành



05 CP tăng / giảm giá mạnh nhất

| Mã | Giá | (+) % | ±%(T-10) | Mã | Giá | (-) % | ±%(T-10) |
|------------|------|-------|----------|------------|------|--------|----------|
| C47 | 18,7 | 6,86% | 5,65% | PDN | 30,0 | -6,83% | 15,38% |
| VNI | 4,7 | 6,82% | 30,56% | TTP | 23,3 | -6,80% | -6,80% |
| KTB | 4,8 | 6,67% | 6,67% | HOT | 24,7 | -6,79% | -6,79% |
| DXG | 11,4 | 6,54% | 10,68% | ACL | 8,9 | -6,32% | 4,71% |
| VCF | 164 | 6,49% | 0,00% | PNC | 4,5 | -6,25% | -10,00% |

05 CP tăng / giảm giá mạnh nhất

| Mã | Giá | (+) % | ±%(T-10) | Mã | Giá | (-) % | ±%(T-10) |
|------------|------|--------|----------|------------|-----|--------|----------|
| VE4 | 8,8 | 10,00% | 0,00% | TMC | 9,0 | -10,0% | -2,17% |
| HPS | 3,3 | 10,00% | 26,92% | TPH | 6,3 | -10,0% | -7,35% |
| L35 | 4,5 | 9,76% | 9,76% | VNN | 3,7 | -9,76% | -26,00% |
| SDN | 18,0 | 9,76% | -1,10% | DST | 4,7 | -9,62% | -21,67% |
| SDE | 7,9 | 9,72% | 5,33% | PCG | 4,7 | -9,62% | -6,00% |

05 CP có KLGD / GTGD lớn nhất

| Mã | KLGD (ngàn CP) | Tỷ trọng (%) | Mã | GTGD (tỷ đồng) | Tỷ trọng (%) |
|------------|----------------|--------------|------------|----------------|--------------|
| ITA | 6,40 | 5,3 | PPC | 43,03 | 5,25 |
| FLC | 4,30 | 5,0 | ITA | 40,57 | 4,95 |
| HQC | 4,22 | 3,9 | GAS | 31,62 | 3,86 |
| TLH | 2,66 | 3,8 | GMD | 30,84 | 3,76 |
| SAM | 2,58 | 3,5 | HAG | 29,06 | 3,54 |

05 CP có KLGD / GTGD lớn nhất

| Mã | KLGD (ngàn CP) | Tỷ trọng (%) | Mã | GTGD (tỷ đồng) | Tỷ trọng (%) |
|------------|----------------|--------------|------------|----------------|--------------|
| SCR | 7.526 | 15,43 | SCR | 49,14 | 14,92 |
| PVX | 5.520 | 11,31 | FIT | 38,04 | 11,55 |
| VCG | 2.812 | 5,76 | VCG | 27,31 | 8,29 |
| PVL | 2.426 | 4,97 | PGS | 14,20 | 4,31 |
| FIT | 2.380 | 4,88 | SHB | 13,99 | 4,25 |

05 CP có GTGD ròng nhiều nhất của NĐTNN (tỷ đồng)

| Mã | GT mua | GT bán | Mua ròng | Mã | GT mua | GT bán | Bán ròng |
|------------|--------|--------|----------|------------|--------|--------|----------|
| PVD | 8,21 | 0,05 | 8,16 | MSN | 0,96 | 7,24 | (6,28) |
| GAS | 10,26 | 4,44 | 5,82 | VIC | 0,01 | 3,65 | (3,64) |
| DPM | 8,74 | 3,99 | 4,75 | HBC | - | 2,11 | (2,11) |
| BVH | 3,99 | - | 3,99 | DQC | - | 1,70 | (1,70) |
| HPG | 4,20 | 0,37 | 3,83 | PAC | 0,90 | 2,05 | (1,15) |

05 CP có GTGD ròng nhiều nhất của NĐTNN (tỷ đồng)

| Mã | GT mua | GT bán | Mua ròng | Mã | GT mua | GT bán | Bán ròng |
|------------|--------|--------|----------|------------|--------|--------|----------|
| APS | 1,01 | - | 1,01 | DBC | - | 2,10 | (2,10) |
| NTP | 0,98 | - | 0,98 | PGS | 0,02 | 0,77 | (0,75) |
| VND | 0,94 | 0,01 | 0,93 | HMH | - | 0,70 | (0,70) |
| PVS | 0,83 | 0,38 | 0,45 | AAA | - | 0,63 | (0,63) |
| EFI | 0,20 | - | 0,20 | VLA | - | 0,18 | (0,18) |


LỊCH SỰ KIỆN

| Mã CK | Ngày GD không hưởng quyền | Ngày chốt danh sách | Sự kiện | Tỉ lệ | Đợt - Năm | Ngày thực hiện | TG ĐK thực hiện quyền | TG chuyển nhượng | Giá (đ/cp) |
|-------|---------------------------|---------------------|--------------------------------------|-------|-----------|----------------|-----------------------|------------------|------------|
| BBS | 18/11/2013 | 20/11/2013 | Cổ tức bằng tiền | 12% | 2012 | 06/12/2013 | | | |
| C32 | 15/11/2013 | 19/11/2013 | Cổ tức bằng tiền | 12% | 1-2013 | 19/12/2013 | | | |
| HSG | 06/11/2013 | 08/11/2013 | Đại hội cổ đông thường niên năm 2014 | | | | | | |
| KHP | 06/11/2013 | 08/11/2013 | Cổ tức bằng tiền | 5% | 1-2013 | 19/11/2013 | | | |
| LCD | 06/11/2013 | 08/11/2013 | Đại hội cổ đông bất thường năm 2013 | | | | | | |
| NHC | 06/11/2013 | 08/11/2013 | Cổ tức bằng tiền | 10% | 2013 | 19/11/2013 | | | |
| PSD | 06/11/2013 | 08/11/2013 | Cổ tức bằng tiền | 30% | 2013 | 25/11/2013 | | | |

Nguồn: HSX, HNX



THÔNG TIN CHỨNG CHỈ QUỸ

| Ngày giao dịch | Tên quỹ mở | Phí phát hành (% giá trị giao dịch) | Phí mua lại (% giá trị giao dịch) | GTTSR trên một đv quỹ tại ngày định giá | GTTSR trên một đv quỹ tại ngày định giá kỳ trước | +/- GTTSR trên một đv quỹ so với kỳ trước |
|----------------|------------|-------------------------------------|-----------------------------------|-----------------------------------------|--------------------------------------------------|-------------------------------------------|
| 29/10/2013 | VFF | 0,75% | 0,75% | 10.304 | 10.299 | 0,05% |
| 25/10/2013 | VFB | - | 0,50% | 10.126 | 10.102 | 0,24% |
| 25/10/2013 | VFA | 1,00% | 0,50% | 7.193 | 7.160 | 0,46% |

LIÊN HỆ GIAO DỊCH

Hội sở: Tòa nhà VietDragon, 141 Nguyễn Du, Quận 1, TP.HCM

Tel: +84 8 3930 2156/ 8 6299 2006

Fax: (84 8) 6291 7986

Phòng Phân tích

Hồ Thị Thanh Huyền - Phó Phòng

Tel: +84 8 6299 2006/ Ext: 339

huyen.htt@vdsc.com.vn

Đoàn Thị Thanh Trúc - Phó Phòng

Tel: +84 8 6299 2006/ Ext: 314

truc.ntt@vdsc.com.vn

Phòng môi giới khách hàng trong nước

Nguyễn Anh Tuấn – TP. Môi giới 1

Tel: +84 8 3930 2156/ Ext: 225

tuan.na@vdsc.com.vn

Lê Vương Hùng – TP.Môi giới 2

Tel: +84 8 3930 2156/ Ext: 201

hung.lv@vdsc.com.vn

Phòng môi giới khách hàng nước ngoài và tổ chức

Đặng Thị Lan Hương – Trưởng phòng

Tel: +84 8 3930 2156/ Ext: 203

huong.dtl@vdsc.com.vn

HỘI SỞ TẠI TP.HCM

Tầng 1 2 3 4, tòa nhà Viet Dragon
41 Nguyễn Du, Quận Thành, Q.7, TP.HCM

- T** +84 8 6299 7006
- F** +84 8 6291 7986
- E** info@vdsc.com.vn
- W** www.vdsc.com.vn

CHI NHÁNH HÀ NỘI

ZC Thái Phiên, Quận Hai Bà Trưng, Hà Nội

- T** +84 4 6288 2006
- F** +84 4 6288 7008
- E** info@vdsc.com.vn
- W** www.vdsc.com.vn

CHI NHÁNH NHA TRANG

50 Bis Yersin, TP.Nha Trang, Khánh Hòa

- T** +84 058 3820 006
- F** +84 058 3820 008
- E** info@vdsc.com.vn
- W** www.vdsc.com.vn

CHI NHÁNH CẦN THƠ

08 Phan Đình Phùng, Quận Ninh Kiều, TP.Cần Thơ

- T** +84 0710 381 7578
- F** +84 0710 381 7789
- E** info@vdsc.com.vn
- W** www.vdsc.com.vn



Bản báo cáo này được chuẩn bị cho mục đích duy nhất là cung cấp thông tin và không nhằm đưa ra bất kỳ đề nghị hay hướng dẫn mua bán chứng khoán cụ thể nào. Các quan điểm và khuyến cáo được trình bày trong bản báo cáo này không tính đến sự khác biệt về mục tiêu, nhu cầu, chiến lược và hoàn cảnh cụ thể của từng nhà đầu tư. Ngoài ra, nhà đầu tư cũng ý thức có thể có các xung đột lợi ích ảnh hưởng đến tính khách quan của bản báo cáo này. Nhà đầu tư nên xem báo cáo này như một nguồn tham khảo khi đưa ra quyết định đầu tư và phải chịu toàn bộ trách nhiệm đối với quyết định đầu tư của chính mình. RONGVIET SECURITIES tuyệt đối không chịu trách nhiệm đối với toàn bộ hay bất kỳ thiệt hại nào, hay sự kiện bị coi là thiệt hại, đối với việc sử dụng toàn bộ hoặc từng phần thông tin hay ý kiến nào của bản báo cáo này.

Toàn bộ các quan điểm thể hiện trong báo cáo này đều là quan điểm cá nhân của người phân tích. Không có bất kỳ một phần thu nhập nào của người phân tích liên quan trực tiếp hoặc gián tiếp đến các khuyến cáo hay quan điểm cụ thể trong bản báo cáo này.

Thông tin sử dụng trong báo cáo này được RONGVIET SECURITIES thu thập từ những nguồn mà chúng tôi cho là đáng tin cậy. Tuy nhiên, chúng tôi không đảm bảo rằng những thông tin này là hoàn chỉnh hoặc chính xác. Các quan điểm và ước tính trong đánh giá của chúng tôi có giá trị đến ngày ra báo cáo và có thể thay đổi mà không cần báo cáo trước.

Bản báo cáo này được giữ bản quyền và là tài sản của RONGVIET SECURITIES. Mọi sự sao chép, chuyển giao hoặc sửa đổi trong bất kỳ trường hợp nào mà không có sự đồng ý của RONGVIET SECURITIES đều trái luật. Bản quyền thuộc RONGVIET SECURITIES, 2013.