



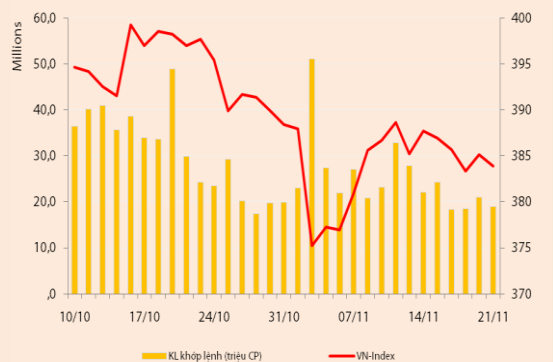
BẢN TIN CHỨNG KHOÁN

Ngày: 21/11/2012

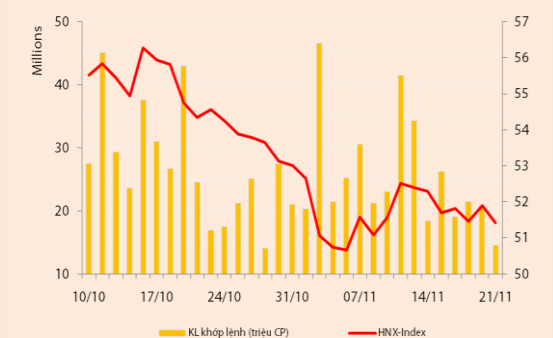
1. Diễn biến giao dịch và thống kê thị trường
2. Thị trường OTC, UPCOM
3. Tin kinh tế tài chính trong nước
4. Lịch sự kiện

THỊ TRƯỜNG CHỨNG KHOÁN VÀ TIN KINH TẾ

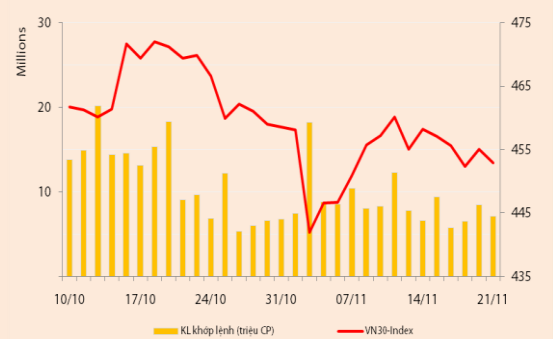
Chỉ số	VN-Index	VN30-Index	HN-Index
21/11/2012	383,87	452,87	51,41
Thay đổi (%)	-0,32%	-0,49%	-0,94%



Thanh khoản	HSX	VN30	HNX
KL khớp lệnh (CP)	19.043.880	7.130.310	14.543.200
Tổng KLGD (CP)	21.613.044	9.352.474	14.951.275
GT khớp lệnh (tỷ đồng)	264,36	142,05	82,21
Tổng GTGD	364,70	236,39	85,37



Giao dịch nước ngoài	HSX	VN30	HNX
Giá trị mua (tỷ đồng)	87,95	75,97	4,48
Giá trị bán (tỷ đồng)	78,16	64,74	2,03
Giao dịch ròng	9,79	11,22	2,45



THỊ TRƯỜNG CHỨNG KHOÁN

Thị trường đảo chiều giảm điểm trong phiên giao dịch ngày 21/11: VNIndex giảm 1,23 điểm (-0,32%) còn 383,87 điểm; VN30 giảm 2,23 điểm (-0,49%) còn 452,87 điểm và HNIIndex giảm 0,49 điểm (-0,94%) còn 51,41 điểm.

Hôm nay sàn HSX có khoảng 19 triệu CP được chuyển nhượng, tương ứng 264,3 tỷ đồng, lần lượt giảm 9% về khối lượng và tăng 4% về giá trị so với hôm qua. Trên sàn HNX có 14,5 triệu CP được khớp lệnh thành công, đạt 82,2 tỷ đồng, lần lượt giảm 30% về khối lượng và giảm 28% về giá trị so với phiên hôm qua. Giao dịch thỏa thuận hôm nay ghi nhận chuyển nhượng khối lượng lớn cổ phiếu KDC (~2 triệu đv) ở mức giá 42.500 đ/cp.

Hôm nay, NĐT nước ngoài mua ròng hơn 9 tỷ đồng trên HSX và 2,4 tỷ đồng trên sàn HNX. Giá trị mua ròng trên sàn HSX chủ yếu nhờ đóng góp từ việc mua ròng KDC (26,9 tỷ đồng). Ngược lại, cổ phiếu bị bán ròng mạnh nhất là HAG (-6,9 tỷ), STB (-6,3 tỷ) và TLG (-6,2 tỷ).

Sàn HSX – nhóm trụ cột giảm giá, VNIndex đảo chiều. Trái với sự tích cực của phiên hôm qua, VNIndex biến động giằng co và giảm điểm vào cuối phiên hôm nay trước áp lực giảm giá ở các cổ phiếu bluechips. Nhóm VN30 chỉ có ba mã tăng giá nhẹ là KDC, CTG và HAG trong khi có đến 11 mã giảm giá (GMD giảm sàn). Sau khi tăng giá nhẹ trong phiên giao dịch sáng nhờ thông tin chia cổ phiếu thưởng với tỷ lệ 2:1, áp lực giảm của thị trường khiến VNM lùi về ngưỡng tham chiếu vào cuối phiên. GAS và TRC cũng giảm giá vào cuối phiên bất chấp thông tin công bố về việc trả cổ tức bằng tiền. Trái với diễn biến của các bluechips khi có thông tin công bố chia cổ tức/ chia thưởng hỗ trợ, nhiều cổ phiếu thị giá thấp tăng giá tốt khi có thông tin chia cổ tức bằng tiền như TCL, SBC, TIX...

Sàn HNX – cổ phiếu dẫn dắt đồng loạt giảm giá, thanh khoản suy kiệt. Chỉ có hai cổ phiếu trong nhóm này là KLS và PVS còn giữ được mức tham chiếu, các mã còn lại đồng loạt giảm vào lúc thị trường đóng cửa. Trong đó, SCR giảm xuống giá sàn và là mã có thanh khoản cao nhất của sàn HNX trong phiên hôm nay. Bên cạnh SCR, SHB là mã thứ hai có thanh khoản trên một triệu đơn vị, thanh khoản của các mã còn lại đều giảm mạnh và đạt chưa đến 1 triệu đv/mã. Trái với sự suy yếu của nhóm dẫn dắt, nhiều mã pennies khác của sàn HNX vẫn tăng giá, điển hình là DBC, LTC, PVC, SHN, SPI, THV...

Nhận định thị trường

Đúng như nhận định trong các bản tin trước của chúng tôi, mặc dù mức tăng chỉ số giá tiêu dùng được công bố ở mức rất thấp và có thể xem là nằm ngoài dự báo của giới phân tích song vẫn không đủ giúp thị trường duy trì xu hướng tăng điểm. Sau phiên giao dịch tương đối tích cực hôm qua, thị trường quay lại trạng thái giằng co trầm lắng trong phiên giao dịch hôm nay. Thanh khoản biến động nhẹ trên sàn HSX và sụt giảm đáng kể trên sàn HNX.

Mặc dù độ rộng thị trường vào cuối phiên không hoàn toàn tiêu cực, sự giằng co nhẹ của điểm số thị trường và mức thanh khoản yếu cho thấy tâm lý thận trọng đang chiếm thế chủ đạo. Và với các yếu tố cơ bản hiện tại, chúng tôi cho rằng khả năng thị trường bứt phá khỏi kênh biến động hẹp 380 – 395 là rất thấp, và việc giải ngân trong bối cảnh như trên sẽ mang lại nhiều rủi ro cho NĐT.

THÔNG TIN KINH TẾ

Sau khi mức tăng chỉ số giá tiêu dùng của khu vực TP.HCM được công bố hôm qua, hôm nay Hà Nội cũng đã công bố mức tăng CPI tháng 11 của thành phố này, tăng 0,22% so tháng trước và tăng 6,67% so với cùng kỳ năm trước. Mặc dù cao

hơn mức tăng CPI của TP. HCM nhưng mức tăng CPI của Hà Nội vẫn được xem là thấp, đặc biệt ở quý cuối năm – thời gian cao điểm của CPI.

Tương tự diễn biến CPI của khu vực TP.HCM, tháng này, hầu hết các nhóm hàng trong rổ tính CPI của Hà Nội tăng so tháng trước nhưng tăng không đáng kể và riêng nhóm hàng ăn và dịch vụ ăn uống giảm 0,05%. Sự giảm giá của Nhóm hàng ăn và dịch vụ ăn uống là nhân tố mang lại diễn biến tích cực trong mức tăng chỉ số giá của khu vực Hà Nội. Với mức tăng 0,1% của TP.HCM và 0,22% của TP. Hà Nội, chúng tôi cho rằng mức tăng CPI tháng 11/2012 của cả nước sẽ biến động trong khoảng 0,18% - 0,2%.

Tính từ đầu năm đến 15/11, tổng vốn FDI đăng ký mới vào TP.HCM đạt hơn 510 triệu USD, giảm hơn 75% so cùng kỳ 2011. Cũng tính đến 15/11, đã có 111 dự án tăng vốn đầu tư, số vốn tăng 728,3 triệu USD; 51 dự án giải thể, rút giấy phép trước thời hạn hoặc chuyển đi tỉnh thành khác với vốn đầu tư 1,29 tỷ USD. Tổng vốn đầu tư đăng ký cấp mới và điều chỉnh tăng vốn đến 15/11 đạt gần 1,24 tỷ USD, giảm gần 48% so cùng kỳ 2011. Số dự án còn hiệu lực hoạt động trên địa bàn thành phố là 4.465 dự án, vốn đầu tư 31,6 tỷ USD. Xét theo lĩnh vực đầu tư, trong gần 11 tháng qua, bất động sản TPHCM vẫn thu hút nhiều vốn FDI nhất với 117,6 triệu USD, chiếm 23% tổng vốn đăng ký. Tiếp đến là các lĩnh vực thương mại, công nghiệp, y tế, xây dựng... Xét theo đối tác đầu tư, Singapore là nước đầu tư nhiều nhất vào TPHCM với 279,6 triệu USD, chiếm 54,8% tổng vốn đăng ký mới. Đứng tiếp sau là Nhật Bản, Pháp, British Virgin Island, Malaysia...

DOANH NGHIỆP

***TTF** - Theo BCTC HN Q3/2012, TTF đạt 418,7 tỷ đồng doanh thu, giảm 20,6% so với cùng kỳ. Tỷ suất lợi nhuận gộp có sự cải thiện đạt khoảng 18,6% nhờ vào giá bán Q3 nhìn chung tốt hơn 2 quý trước. Mặc dù tỷ lệ CPBH/DT và CPQLDN/DT không có nhiều thay đổi, song nhờ chi phí tài chính giảm nên TTF có một kỳ kinh tăng trưởng về lợi nhuận khá tốt so với cùng kỳ và hai quý đầu năm. LNST đạt 11,6 tỷ đồng, tăng 7,8 lần so với Q3/2011. Lũy kế 9T2012, TTF đạt 1.745,5 tỷ đồng doanh thu và 16,6 tỷ đồng LNST.

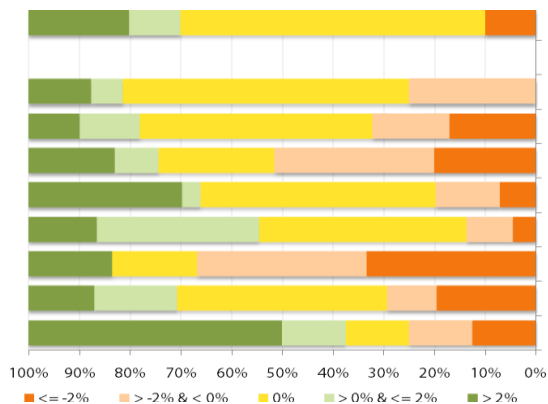
Trong ngắn hạn, hoạt động của TTF vẫn còn nhiều khó khăn. Nợ vay cao, tồn kho lớn tạo ra áp lực cho dòng tiền của công ty. Khả năng cải thiện tình hình kinh doanh của TTF phụ thuộc lớn vào sự phục hồi của các thị trường xuất khẩu chính, triển vọng tăng trưởng của thị trường trong nước cùng với việc giảm hàng tồn kho và lãi suất vay. Q4/2012 thường là thời điểm kinh doanh tốt nhất trong năm tuy nhiên khó có khả năng tạo đột biến trong kết quả kinh doanh giúp TTF hoàn thành kế hoạch 3.000 tỷ đồng doanh thu và 400 tỷ đồng LNST.

Trong kế hoạch Q4/2012, TTF dự kiến sẽ phát hành ~19,7 triệu cổ phiếu cho cổ đông hiện hữu với mức giá 5.000 đồng/cp để bổ sung vốn lưu động. Tuy nhiên thông tin Quỹ Bảo Việt thoái toàn bộ vốn tại TTF một phần đã khiến giá cổ phiếu liên tục giảm xuống dưới mức 5.000 đồng/cp. Với mức giá hiện tại nhiều khả năng đợt phát hành sắp tới sẽ khó thành công.

THỐNG KÊ GIAO DỊCH

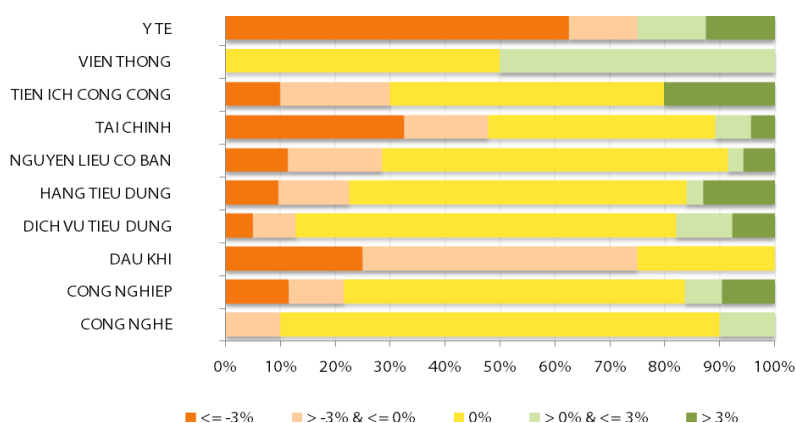
HSX

Cổ phiếu tăng/giảm giá theo ngành



HNX

Cổ phiếu tăng/giảm giá theo ngành



05 CP tăng / giảm giá mạnh nhất

Mã	Giá	(+) %	±% (T-10)	Mã	Giá	(-) %	±%(T-10)
FDC	23,6	4,89%	5,36%	VNS	23,5	-4,86%	-2,08%
VFG	40,9	4,87%	10,24%	GMD	15,9	-4,79%	-2,45%
DQC	17,6	4,76%	8,64%	BT6	6,2	-4,62%	1,64%
HAI	19,9	4,74%	8,15%	IFS	12,4	-4,62%	-21,02%
PDN	19,9	4,74%	-12,72%	CLP	12,5	-4,58%	N/A

05 CP tăng / giảm giá mạnh nhất

Mã	Giá	(+) %	±% (T-10)	Mã	Giá	(-) %	±%(T-10)
S91	4,6	6,98%	0,00%	VCM	9,3	-7,00%	-3,13%
SPI	10,8	6,93%	25,58%	SVS	2,7	-6,90%	0,00%
HHC	15,9	6,71%	-1,24%	PPP	8,3	-6,74%	-17,00%
PPG	4,9	6,52%	2,08%	DHT	25,1	-6,69%	-10,36%
SKS	6,7	6,35%	11,67%	MCL	1,4	-6,67%	-12,50%

05 CP có KLGD / GTGD lớn nhất

Mã	KLGD (ngàn CP)	Tỷ trọng (%)	Mã	GTGD (tỷ đồng)	Tỷ trọng (%)
MBB	1.230	6,45	KDC	28,03	10,60
SSI	1.014	5,32	STB	15,33	5,79
STB	836	4,38	SSI	15,25	5,76
ITA	770	4,04	MBB	14,95	5,65
HAG	733	3,85	HAG	14,86	5,62

05 CP có KLGD / GTGD lớn nhất

Mã	KLGD (ngàn CP)	Tỷ trọng (%)	Mã	GTGD (tỷ đồng)	Tỷ trọng (%)
SCR	3.267	22,46	SCR	14,00	17,02
SHB	1.603	11,03	VND	9,53	11,60
VND	1.170	8,05	SHB	7,99	9,72
PVX	930	6,40	KLS	6,29	7,65
KLS	844	5,80	FLC	4,00	4,87

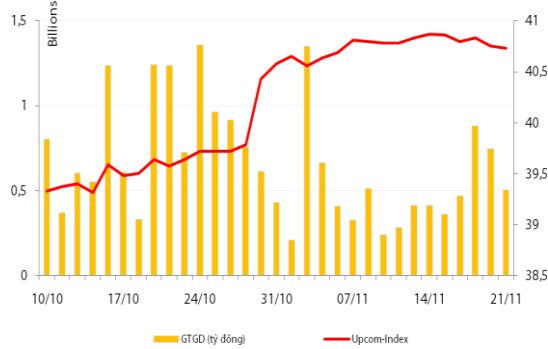
05 CP có GTGD ròng nhiều nhất của NĐTNN (tỷ đồng)

Mã	GT mua	GT bán	Mua ròng	Mã	GT mua	GT bán	Bán ròng
KDC	52,92	26,02	26,91	HAG	0,69	7,57	(6,88)
DRC	3,23	0,00	3,23	STB	0,58	6,85	(6,28)
CTG	2,96	0,00	2,96	TLG	0,11	6,33	(6,22)
MBB	2,18	0,00	2,18	GMD	0,08	2,43	(2,35)
BVH	1,08	0,03	1,05	VIC	0,00	2,08	(2,08)

05 CP có GTGD ròng nhiều nhất của NĐTNN (tỷ đồng)

Mã	GT mua	GT bán	Mua ròng	Mã	GT mua	GT bán	Bán ròng
PVS	1,76	-	1,76	SHB	0,17	1,90	(1,73)
DBC	0,67	0,01	0,67	PLC	-	0,07	(0,07)
VND	0,49	-	0,49	SHS	-	0,02	(0,02)
KLS	0,45	-	0,45	SED	-	0,01	(0,01)
VNR	0,16	-	0,16	NST	-	0,01	(0,01)

UpCom



Đóng cửa phiên giao dịch ngày 21/11, Upcom Index tiếp tục giảm thêm 0,05% xuống còn 40,73 điểm. Thanh khoản sụt giảm mạnh so với phiên trước, giá trị khớp lệnh giảm chỉ còn 502,36 triệu đồng.

NĐT nước ngoài có hai giao dịch mua ròng cổ phiếu HIG (~12.700 đv) và cổ phiếu WSB (~5.000 đv).

Cổ phiếu dẫn đầu về thanh khoản trên sàn Upcom là HIG (14.700 đv), tiếp đến là NT2 (13.000 đv) và PSB (10.100 đv).

Cổ phiếu tăng điểm mạnh nhất trong phiên là MAS (+9,88%) lên 8.900 đồng/cp, cổ phiếu giảm điểm mạnh nhất là DBM (-9,78%) còn 16.600 đồng/cp.

Toàn sàn có 6 mã tăng giá, 4 mã giảm giá và 117 mã đứng giá và không có giao dịch.

Thị trường OTC

STT	Tên công ty	Viết tắt	Ngày 18/09/2012	
			Giá thấp nhất	Giá cao nhất
TÀI CHÍNH - NGÂN HÀNG				
1	Ngân hàng TMCP Kỹ Thương VN	TECHCOMBANK	10.000	12.000
2	Ngân hàng TMCP Đông Á	EAB	9.500	10.500
3	Ngân hàng TMCP Phương Nam	SOUTHERNBANK	9.500	10.500
4	NH TMCP Ngoại Quốc Doanh VN	VPB	8.000	9.000
5	Ngân hàng TMCP Quốc Tế	VIB	10.000	11.000
DƯỢC PHẨM - Y TẾ				
1	CTCP Bệnh Viện Tim Tâm Đức	TDH	21.000	23.000
2	Công ty Cổ phần Pymepharco	PYMEPHARCO	65.000	68.000
CÔNG NGHIỆP				
1	CTCP Dây và Cáp Điện Việt Nam	CADIVI	16.000	17.000
2	CTCP Đại lý Hàng Hải Việt Nam	VOSA	11.000	11.000
NGUYÊN LIỆU CƠ BẢN				
1	CTCP Bảo Vệ Thực Vật An Giang	AGPPS	53.000	57.000
HÀNG TIÊU DÙNG				
1	CTCP Công Nghiệp TM Masan	MASAN	60.000	70.000
2	Tổng CTCP May Việt Tiến	VTEC	17.000	18.000
3	Tổng công ty Bia rượu nước giải khát Sài Gòn	SABECO	48.000	52.000
KHÁC				
1	CTCP Bất Động Sản EXIM	EXIMLAND	14.000	15.000
2	CTCP Bảo Hiểm Nhà Rông	BLIC	12.500	13.500

LỊCH SỰ KIỆN

Mã CK	Ngày GD không hưởng quyền	Ngày chốt danh sách	Sự kiện	Tỉ lệ	Đợt - Năm	Ngày thực hiện	TG ĐK thực hiện quyền	TG chuyển nhượng	Giá (đ/cp)
HSG	26/11/2012	28/11/2012	Cổ tức bằng tiền	5%	4-2010-2011	20/12/2012			
ST8	26/11/2012	28/11/2012	Cổ tức bằng tiền	20%	2-2012	06/12/2012			
PPC	21/11/2012	23/11/2012	Lấy ý kiến cổ đông bằng văn bản						
SSI	21/11/2012	23/11/2012	Cổ tức bằng tiền	10%	2011	14/12/2012			

Nguồn: HSX, HNX

c

LIÊN HỆ GIAO DỊCH

Thông tin chi tiết về giá, tình hình giao dịch và nhận định về cổ phiếu, xin vui lòng liên hệ với **Phòng Môi Giới** – CTCP CK Rong Việt:

Địa chỉ: Lầu 2, 141 Nguyễn Du, Quận 1, TP.HCM

Điện thoại: 08.39302156/ 08.62992006

Liên hệ: A. Tuấn (ext. 237), A.Hùng (ext.212), A. Đàm (ext. 225), A. Thành (ext. 227), A. Thụy (ext: 231), C. Hương (ext. 203)

Fax: (84 8) 6291 7986



Bản tin này được chuẩn bị cho mục đích duy nhất là cung cấp thông tin và không nhằm đưa ra bất kỳ đề nghị hay hướng dẫn mua bán chứng khoán cụ thể nào. Các quan điểm và khuyến cáo được trình bày trong bản tin này không tính đến sự khác biệt về mục tiêu, nhu cầu, chiến lược và hoàn cảnh cụ thể của từng nhà đầu tư. Ngoài ra, nhà đầu tư cũng ý thức có thể có các xung đột lợi ích ảnh hưởng đến tính khách quan của bản tin này. Nhà đầu tư nên xem bản tin này như một nguồn tham khảo khi đưa ra quyết định đầu tư và phải chịu toàn bộ trách nhiệm đối với quyết định đầu tư của chính mình. RONGVIET SECURITIES tuyệt đối không chịu trách nhiệm đối với toàn bộ hay bất kỳ thiệt hại nào, hay sự kiện bị coi là thiệt hại, đối với việc sử dụng toàn bộ hoặc từng phần thông tin hay ý kiến nào của bản tin này.

Thông tin sử dụng trong bản tin này được RONGVIET SECURITIES thu thập từ những nguồn mà chúng tôi cho là đáng tin cậy. Tuy nhiên, chúng tôi không đảm bảo rằng những thông tin này là hoàn chỉnh hoặc chính xác. Các quan điểm và ước tính của chúng tôi có giá trị đến ngày phát hành bản tin và có thể thay đổi mà không cần báo trước.