



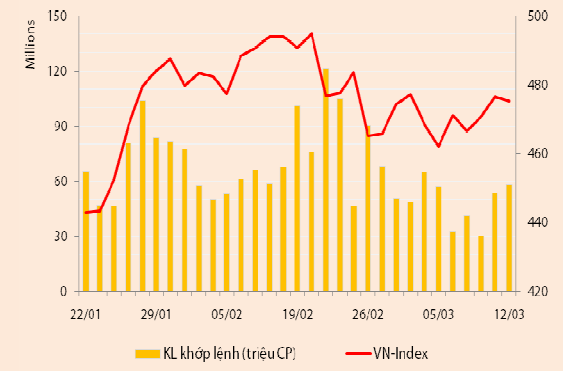
BẢN TIN CHỨNG KHOÁN

Ngày: 12/03/2013

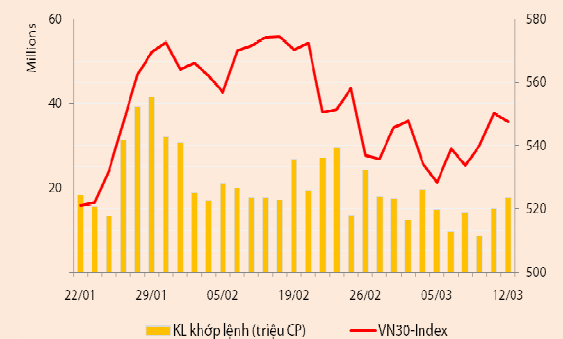
1. Diễn biến giao dịch và thống kê thị trường
2. Thị trường OTC, UPCOM
3. Tin kinh tế tài chính trong nước
4. Lịch sự kiện

THỊ TRƯỜNG CHỨNG KHOÁN VÀ TIN KINH TẾ

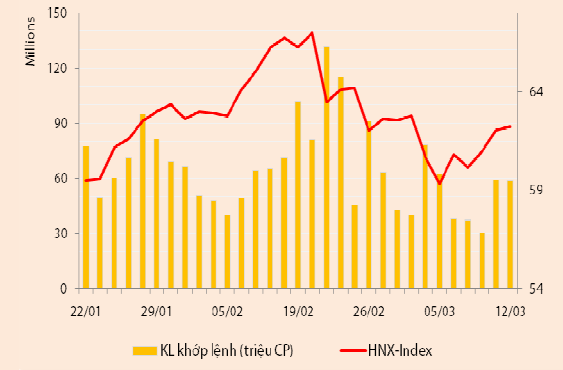
Chỉ số	VN-Index	VN30-Index	HN-Index
12/03/2013	475,34	547,63	62,22
Thay đổi (%)	-0,24%	-0,47%	0,00



Thanh khoản	HSX	VN30	HNX
KL khớp lệnh (CP)	57.757.820	17.545.750	58.727.300
Tổng KLGD (CP)	60.257.774	18.778.238	60.792.185
GT khớp lệnh (tỷ đồng)	858,98	466,40	467,80
Tổng GTGD	918,27	502,31	501,17



Giao dịch nước ngoài	HSX	VN30	HNX
Giá trị mua (tỷ đồng)	221,90	152,01	53,32
Giá trị bán (tỷ đồng)	96,33	78,34	66,46
Giao dịch ròng	125,57	73,67	(13,13)



THỊ TRƯỜNG CHỨNG KHOÁN

Hai sàn đóng cửa trái chiều trong phiên giao dịch ngày 12/03: VNIndex giảm 0,24% còn 475,34 điểm, VN30 giảm 0,47% còn 547,63 điểm, và HNIIndex tăng 0,27% còn 62,22 điểm.

Thanh khoản biến động nhẹ. Sàn HSX có 57,8 triệu cổ phiếu (+7,6%) được khớp lệnh thành công, đạt 859 tỷ đồng (+15,3%). Con số này trên sàn HNX là 58,7 triệu cổ phiếu (-0,4%), đạt 467,8 tỷ đồng (+0,3%).

Trái với hoạt động giao dịch phiên hôm qua, hôm nay NĐT nước ngoài tăng mạnh mua vào trong khi giảm bán ra, nâng giá trị mua ròng trên HSX lên 125,6 tỷ đồng. Mặc dù vậy, khối này vẫn duy trì vị thế bán ròng trên HNX với giá trị bán ròng khoảng 13 tỷ đồng. Cổ phiếu được mua ròng mạnh hôm nay là HPG (36,5 tỷ); DPM (27 tỷ); MSN (10,6 tỷ); VCG (9,7 tỷ); KDC (9,6 tỷ); VND (8,2 tỷ); GAS (7,6 tỷ) và PVD (7,5 tỷ). Cổ phiếu bị bán ròng mạnh là PVS (37 tỷ) và BVH (21,5 tỷ).

Sàn HSX – NĐT thận trọng, VNIndex đảo chiều giảm điểm. Trái với sự hồi phục tích cực vào cuối phiên hôm qua, VNIndex mở cửa giảm điểm và biến động giằng co trong phần lớn thời gian giao dịch buổi sáng và chuyển biến xấu hơn trong thời gian còn lại của phiên. Nhóm cổ phiếu VN30 phân hóa với 17 mã giảm trong khi chỉ có 9 mã tăng. Một số mã hỗ trợ VNIndex trong phiên hôm qua như VNM, HAG, CTG, SSI, DPM, VIC... đã đảo chiều giảm giá trong phiên này. Sau phiên tăng trần hôm qua, hôm nay GMD chỉ còn tăng 3,5% và DRC tăng 0,3%. Sự phân hóa cũng diễn ra ở các nhóm còn lại, trong đó số mã giảm giá chiếm đa số. Ở nhóm BĐS, chỉ còn KBC, HBC, NBB tăng tích cực, đã tăng ở các mã còn lại suy yếu, thậm chí nhiều mã đảo chiều giảm.

Sàn HNX – Cổ phiếu dẫn dắt phân hóa, HNIIndex vẫn tăng điểm cuối phiên. Biến động HNIIndex khá tương đồng với VNIndex trong hầu hết thời gian giao dịch hôm nay. Mặc dù vậy, nhờ sự nâng đỡ của một số cổ phiếu dẫn dắt, chỉ số này vẫn đảo chiều và đóng cửa trong sắc xanh. Nhóm cổ phiếu dẫn dắt của sàn Hà Nội phân hóa hôm nay. Trong đó, mặc dù vẫn bị NĐT nước ngoài bán ròng mạnh, PVS đảo chiều tăng khá tốt vào cuối phiên; VCG vẫn giữ được lực tăng mạnh nhờ sức cầu từ NĐT trong nước; SCR là mã tăng giá thứ ba trong nhóm này, mặc dù mức tăng khá nhẹ. Các mã còn lại trong nhóm như VND, KLS, PVX, BVS giảm nhẹ. Một số cổ phiếu thuộc các nhóm còn lại tăng tốt hôm nay gồm BKC, D11, FLC, NET, PPP, PVG, QTC, SET, VIG.

Nhận định thị trường

Lực chốt lời ngắn hạn xuất hiện, thị trường chuyển biến tiêu cực. Đúng như lo ngại của chúng tôi hôm qua, sự phục hồi của thị trường chỉ mang tính ngắn hạn theo phương diện kỹ thuật. Quan sát diễn biến phiên, chúng tôi nhận thấy một bộ phận NĐT mạnh dạn bắt đáy khi VNIndex giảm về vùng 460 – 470 điểm đã chốt lời dứt khoát hơn trong phiên hôm nay. Động thái này khiến một số mã tăng nóng trong một số phiên gần đây chịu áp lực chốt lời mạnh và đảo chiều giảm giá trong phiên. Trong khi đó, mặc dù trở lại vị thế mua ròng, giao dịch mua của NĐT nước ngoài chỉ tập trung vào một số bluechips điển hình (HPG, DPM, MSN, GAS...), do đó không đủ nâng đỡ VNIndex trong phiên hôm nay.

Diễn biến phiên hôm nay càng khẳng định triển vọng chinh phục vùng 480 – 490 điểm trong ngắn hạn của VNIndex là rất thấp. Chúng tôi bảo lưu quan điểm thận trọng và không khuyến khích NĐT gia nhập thị trường ở vùng giá hiện tại.

THÔNG TIN DOANH NGHIỆP

*** CSM - Hôm nay, chuyên viên phân tích của Rộng Việt đã có buổi trao đổi với CSM về tình hình hoạt động kinh doanh của công ty.** Năm 2012, CSM đạt 3.043,8 tỷ đồng doanh thu, tăng 4,1%. Trong đó, sản lượng tăng khoảng 1,2% và giá bán tăng khoảng

2,8%. Mặc dù từ đầu Q3/2012, CSM có 1 đợt giảm giá trung bình khoảng 3% song giá bán bình quân năm 2012 vẫn cao hơn 2,6% so với năm 2011 nhờ giá bán Q1/2012 cao hơn khoảng 20% so với cùng kỳ. Giá cao su nguyên liệu giảm là lợi thế giúp tỷ suất lợi nhuận gộp đạt 23,2%, tăng mạnh so với ~9% năm 2011. LNST năm 2012 đạt 253,8 tỷ đồng, tăng gần 6,5 lần so với 39,2 tỷ đồng năm 2011.

Cập nhật về dự án lớp radial, hiện CSM đang triển khai giai đoạn 1 theo đúng tiến độ. Giai đoạn 1 có công suất 350 nghìn lốp/năm và vốn đầu tư dự toán là 1.900 tỷ đồng, song thực tế CSM đã giảm được 17% chi phí mua trang máy móc thiết bị do kinh tế suy thoái nên giá thiết bị giảm. Như vậy, vốn đầu tư thực tế giai đoạn 1 là 1.700 tỷ đồng, dự kiến tháng 8/2013 sẽ đưa vào sản xuất và tháng 9/2013 sẽ đưa sản phẩm ra thị trường. Trong năm nay lớp toàn thép khả năng vẫn chưa có nhiều đóng góp cho doanh thu và lợi nhuận, song có thể kỳ vọng vào sự tăng trưởng sản lượng của lớp bán thép khi nhà máy đi vào hoạt động. So với DRC, CSM hiện đã có kinh nghiệm sản xuất lớp bán thép cung cấp cho thị trường chủ yếu cho xe bus và taxi với sản lượng khoảng 100 nghìn lốp/năm. Ngoài ra CSM cho biết công ty đã nghiên cứu sản xuất thử nghiệm lớp radial khoảng 5-6 năm nay ở quy mô nhỏ nên có thể giảm thời gian chạy thử nghiệm chỉ khoảng 1-2 tháng, ngắn hơn so với DRC là 3-4 tháng. Tuy nhiên, xét về thời gian DRC vẫn có những lợi thế cạnh tranh nhất định do hiện nay nhà máy của DRC đang trong giai đoạn chạy thử và sản phẩm dự kiến bán ra thị trường vào Q2/2013. Về kế hoạch tiêu thụ lớp radial toàn thép, CSM cho biết năm 2013 dự kiến xuất khẩu 50% - nội địa 50% và nâng tỷ lệ xuất khẩu lên 70% khi công suất đạt 1 triệu lốp/năm vào năm 2015. CSM cho biết đầu tháng 4 sẽ đàm phán và ký hợp đồng với các đối tác Mỹ. Đây là dự án mang lại tiềm năng tăng trưởng nhờ sự thay đổi theo hướng "radial hóa" song cũng tiềm ẩn nhiều yếu tố rủi ro tương tự như dự án của DRC khi khả năng tiêu thụ đến nay vẫn chưa có nhiều thông tin cụ thể.

Trong nửa đầu năm 2013, hoạt động kinh doanh của CSM dự báo vẫn khả quan. Mặc dù giá nguyên liệu cao su đang tăng trở lại song CSM hiện có lượng hàng tồn kho giá rẻ đủ dùng đến hết tháng 7. Tồn kho cao su tự nhiên chỉ ở mức 51-52 triệu đồng/tấn, so với mức giá thị trường hiện nay là 60 triệu đồng/tấn. Do đó khả năng CSM vẫn duy trì được lợi nhuận sau thuế 2 quý đầu năm ở mức cao khoảng 135 tỷ đồng. Hoạt động kinh doanh nửa cuối năm 2013 phụ thuộc nhiều vào dự án lớp radial cũng như biến động giá cao su. Chúng tôi khuyến nghị nắm giữ đối với cổ phiếu CSM.

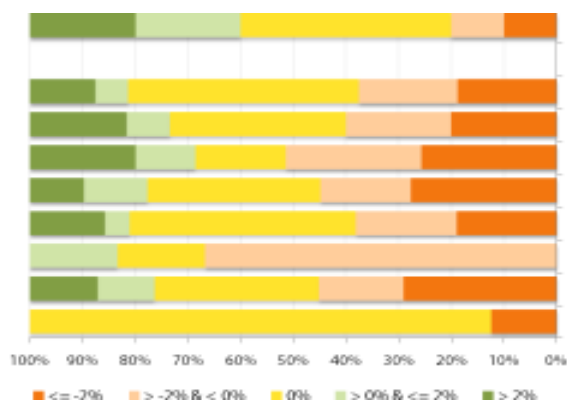
*** REE - Hôm qua, chuyên viên phân tích ngành bất động sản của Rong Việt cũng đã có buổi trao đổi với đại diện của CTCP Cơ Điện Lạnh (REE-HSX) nhằm cập nhật tình hình kinh doanh của doanh nghiệp.** Theo đại diện của REE, về cơ bản tình hình kinh doanh năm 2013 của Công ty vẫn sẽ giữ mức ổn định như năm 2012. Thứ nhất, đối với mảng cơ điện lạnh công trình (M&E) REE dự kiến sẽ ghi nhận ~1.400 tỷ đồng doanh thu (+14% yoy) và 105 tỷ đồng LNST (-2% yoy) trong năm 2013. Cơ sở của kế hoạch kinh doanh này được dựa trên 3 yếu tố (1) giá trị hợp đồng gói đầu từ năm 2012 chuyển sang năm 2013 là ~2.400 tỷ đồng và (2) khả năng ký kết thêm ~1.600 tỷ đồng giá trị các hợp đồng mới trong năm 2013 (3) năng lực thực hiện của REE đối với mảng hoạt động này dao động từ 1.000 đến 1.500 tỷ đồng. Một số dự án lớn mà REE đang thực hiện như: Nhà ga T2 sân bay Nội Bài, tòa nhà Vietinbank – HCM, tòa nhà Viettel – HN, khách sạn Pullman – Nha Trang... Thứ hai, đối với hoạt động Reetech, theo quan điểm của REE, mảng kinh doanh này vẫn sẽ khó tăng trưởng trong năm nay trước bối cảnh ảm đạm của thị trường nhà ở - chung cư hiện tại. Tuy nhiên, khả năng cải thiện mức tỉ suất sinh lời so với năm 2012 là nằm trong khả năng do trong năm qua REE phải trích lập dự phòng một khoản phải thu khó đòi là 11 tỷ đồng. REE ước tính hoạt động này sẽ đóng góp ~800 tỷ đồng doanh thu thuần (+12% yoy) và ~45 tỷ đồng LNST (150% yoy) vào kết quả kinh doanh năm 2013. Bên cạnh 2 mảng M&E và Reetech, sự ổn định trong hoạt động của REE vẫn sẽ được duy trì nhờ nguồn thu từ lĩnh vực cho thuê văn phòng. Với 110.066 m2 diện tích cho thuê và tỉ lệ lấp đầy trung bình là 98%, theo kế hoạch của REE

việc cho thuê các văn phòng sẽ mang về ~450 tỷ đồng (+2% yoy) và 225 tỷ đồng LNST. Ngoài ra, trên cơ sở kỳ vọng tỉ suất sinh lời của các khoản đầu tư sẽ ở mức 15%, nhìn hơn so với mức 13,5% trong năm 2012, phía REE cho rằng của lợi nhuận tài chính của công ty trong năm nay sẽ ở mức ~300 tỷ đồng. Như vậy, với mức LNST kế hoạch là ~650 tỷ đồng, EPS năm 2013 của REE được ước tính ở mức ~2.701 đồng, tương ứng với P/E 7,2x. Chúng tôi vẫn giữ quan điểm REE là cổ phiếu rất thích hợp cho chiến lược đầu tư dài hạn trên nền tảng hoạt động kinh doanh ổn định, sức khỏe tài chính tốt, đội ngũ lãnh đạo gắn bó lâu dài và có kinh nghiệm quản lý, minh bạch thông tin. Khả năng tỉ lệ chia cổ tức tiền mặt trong năm 2012 của REE sẽ ở mức 16%.

THỐNG KÊ GIAO DỊCH

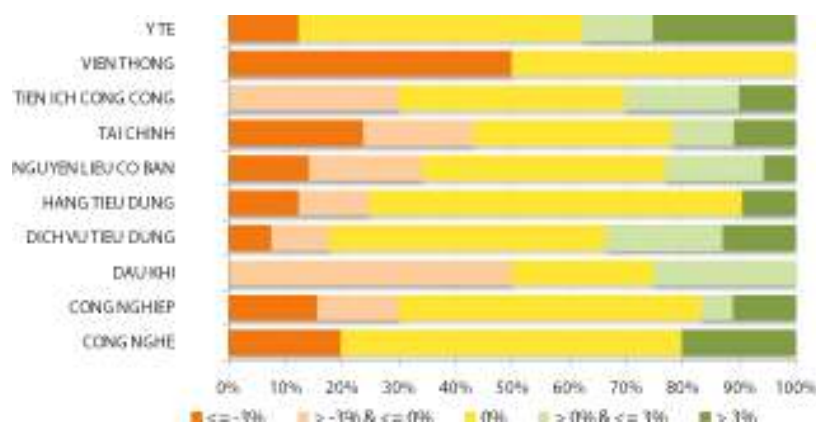
HSX

Cổ phiếu tăng/giảm giá theo ngành



HNX

Cổ phiếu tăng/giảm giá theo ngành



05 CP tăng / giảm giá mạnh nhất

Mã	Giá	(+) %	±%(T-10)	Mã	Giá	(-) %	±%(T-10)
VIS	11,1	6,73%	1,83%	CLW	13,3	-6,99%	-0,75%
HDC	16,0	6,67%	-5,88%	HHS	28,1	-6,95%	-2,77%
SVT	11,2	6,67%	-12,50%	LGC	17,4	-6,95%	-2,79%
AGF	21,3	6,50%	5,45%	ALP	9,5	-6,86%	-5,94%
PTB	18,1	6,47%	14,56%	STG	16,4	-6,82%	-20,39%

05 CP tăng / giảm giá mạnh nhất

Mã	Giá	(+) %	±%(T-10)	Mã	Giá	(-) %	±%(T-10)
CMC	4,4	9,95%	18,92%	NSN	8,1	-10,00%	17,39%
PPP	9,9	9,93%	1,02%	ADC	18,0	-10,00%	38,46%
BKC	13,4	9,90%	54,02%	THV	0,9	-10,00%	-25,00%
L14	5,6	9,85%	14,29%	LDP	28,2	-9,93%	-6,00%
D11	12,6	9,76%	23,53%	HAT	23,0	-9,90%	-11,54%

05 CP có KLGD / GTGD lớn nhất

Mã	KLGD (ngàn CP)	Tỷ trọng (%)	Mã	GTGD (tỷ đồng)	Tỷ trọng (%)
ITA	5.397	9,34	HPG	53,09	6,18
LCG	3.200	5,53	DPM	48,65	5,66
KBC	2.923	5,06	ITA	41,99	4,88
HPG	2.115	3,66	DRC	35,59	4,14
VIS	1.866	3,23	GMD	34,52	4,01

05 CP có KLGD / GTGD lớn nhất

Mã	KLGD (ngàn CP)	Tỷ trọng (%)	Mã	GTGD (tỷ đồng)	Tỷ trọng (%)
SHB	10.359	17,64	SHB	73,89	15,80
PVX	8.602	14,65	SCR	66,12	14,13
SCR	7.714	13,14	PVX	52,47	11,22
KLS	4.149	7,06	PVS	43,34	9,27
VND	3.332	5,67	KLS	39,12	8,36

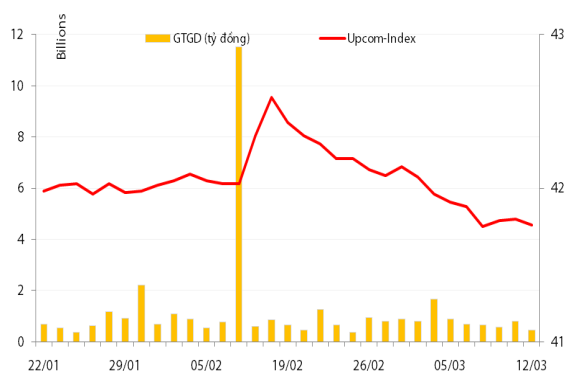
05 CP có GTGD ròng nhiều nhất của NĐTNN (tỷ đồng)

Mã	GT mua	GT bán	Mua ròng	Mã	GT mua	GT bán	Bán ròng
HPG	37,95	1,41	36,53	BVH	0,82	22,36	(21,54)
DPM	37,10	9,99	27,11	VIC	3,15	7,38	(4,23)
MSN	10,57	0,00	10,57	CTG	0,02	2,98	(2,96)
KDC	9,63	0,01	9,62	HAG	3,48	5,57	(2,09)
GAS	7,57	0,00	7,57	EIB	0,06	1,40	(1,34)

05 CP có GTGD ròng nhiều nhất của NĐTNN (tỷ đồng)

Mã	GT mua	GT bán	Mua ròng	Mã	GT mua	GT bán	Bán ròng
VCG	9,93	0,24	9,69	PVS	3,64	41,09	(37,44)
VND	8,20	-	8,20	SCR	1,28	1,73	(0,46)
EBS	2,34	-	2,34	PVL	-	0,13	(0,13)
KLS	0,97	-	0,97	AAA	-	0,11	(0,11)
VIG	0,84	-	0,84	PGS	-	0,04	(0,04)

UpCom



Đóng cửa phiên giao dịch hôm nay, Upcom Index quay đầu giảm điểm với mức giảm 0,04 điểm còn 41,76 điểm. Thanh khoản giảm mạnh so với phiên đầu tuần, khối lượng khớp lệnh đạt 79.500 đv, tương đương giá trị là 440,4 triệu đồng.

NĐT nước ngoài có một giao dịch mua vào 4.000 đv NBW trong phiên hôm nay.

Các mã dẫn đầu về thanh khoản trên sàn Upcom gồm V11 (12.200 đv), UDJ (10.900 đv) và PSP (10.200 đv).

Cổ phiếu tăng điểm mạnh nhất trong phiên là SDV (+9%) lên 10.900 đồng/cp, cổ phiếu giảm điểm mạnh nhất là FBA (-9,62%) còn 4.700 đồng/cp.

Toàn sàn có 18 mã tăng giá, 10 mã giảm giá và 106 mã đứng giá và không có giao dịch.

Thị trường OTC

STT	Tên công ty	Viết tắt	Ngày 09/01/2013	
			Giá thấp nhất	Giá cao nhất
TÀI CHÍNH - NGÂN HÀNG				
1	Ngân hàng TMCP Kỹ Thương VN	TECHCOMBANK	11.000	12.000
2	Ngân hàng TMCP Đông Á	EAB	8.500	9.500
3	Ngân hàng TMCP Phương Nam	SOUTHERNBANK	7.500	8.500
4	NH TMCP Ngoại Quốc Doanh VN	VPB	8.000	9.000
5	Ngân hàng TMCP Quốc Tế	VIB	8.000	9.000
DƯỢC PHẨM - Y TẾ				
1	CTCP Bệnh Viện Tim Tâm Đức	TDH	21.000	23.000
2	Công ty Cổ phần Pymepharco	PYMEPHARCO	65.000	68.000
CÔNG NGHIỆP				
1	CTCP Dây và Cáp Điện Việt Nam	CADIVI	16.000	17.000
2	CTCP Đại lý Hàng Hải Việt Nam	VOSA	11.000	11.000
NGUYÊN LIỆU CƠ BẢN				
1	CTCP Bảo Vệ Thực Vật An Giang	AGPPS	53.000	57.000
HÀNG TIÊU DÙNG				
1	CTCP Công Nghiệp TM Masan	MASAN	80.000	84.000
2	Tổng CTCP May Việt Tiến	VTEC	17.000	18.000
3	Tổng công ty Bia rượu nước giải khát Sài Gòn	SABECO	52.000	55.000
KHÁC				
1	CTCP Bất Động Sản EXIM	EXIMLAND	14.000	15.000
2	CTCP Bảo Hiểm Bảo Long	BLIC	7.000	10.000

LỊCH SỰ KIỆN

Mã CK	Ngày GD không hưởng quyền	Ngày chốt danh sách	Sự kiện	Tỉ lệ	Đợt - Năm	Ngày thực hiện	TG ĐK thực hiện quyền	TG chuyển nhượng	Giá (đ/cp)
TAC	25/03/2013	27/03/2013	Đại hội đồng cổ đông thường niên năm 2013						
STB	21/03/2013	25/03/2013	Đại hội đồng cổ đông thường niên năm 2013						
DDM	20/03/2013	22/03/2013	Đại hội đồng cổ đông thường niên năm 2013						
TNC	18/03/2013	20/03/2013	Đại hội đồng cổ đông thường niên năm 2013						
GSP	18/03/2013	22/03/2013	Đại hội đồng cổ đông thường niên năm 2013						
PDR	18/03/2013	20/03/2013	Đại hội đồng cổ đông thường niên năm 2013						
TV1	18/03/2013	20/03/2013	Đại hội đồng cổ đông thường niên năm 2013						
GTT	18/03/2013	20/03/2013	Đại hội đồng cổ đông thường niên năm 2013						
HU1	15/03/2013	19/03/2013	Đại hội đồng cổ đông thường niên năm 2013						
CCI	15/03/2013	19/03/2013	Cổ tức bằng tiền	7%	2-2012	06/05/2013			
L10	15/03/2013	19/03/2013	Đại hội đồng cổ đông thường niên năm 2013						
KHA	15/03/2013	19/03/2013	Đại hội đồng cổ đông thường niên năm 2013						
VOS	15/03/2013	19/03/2013	Đại hội đồng cổ đông thường niên năm 2013						
IJC	14/03/2013	18/03/2013	Đại hội đồng cổ đông thường niên năm 2013						
TYA	14/03/2013	18/03/2013	Đại hội đồng cổ đông thường niên năm 2013						
VST	14/03/2013	18/03/2013	Đại hội đồng cổ đông thường niên năm 2013						
BTP	14/03/2013	18/03/2013	Đại hội đồng cổ đông thường niên năm 2013						
VNI	14/03/2013	18/03/2013	Đại hội đồng cổ đông thường niên năm 2013						
BTP	14/03/2013	18/03/2013	Đại hội đồng cổ đông thường niên năm 2013						
TIE	14/03/2013	18/03/2013	Đại hội đồng cổ đông thường niên năm 2013						
HVG	14/03/2013	18/03/2013	Đại hội đồng cổ đông thường niên năm 2013						
HVG	14/03/2013	18/03/2013	Cổ tức bằng tiền	10%	1-2012	22/04/2013			
PNJ	14/03/2013	18/03/2013	Đại hội đồng cổ đông thường niên năm 2013						
VSH	14/03/2013	18/03/2013	Đại hội đồng cổ đông thường niên năm 2013						
THG	14/03/2013	18/03/2013	Đại hội đồng cổ đông thường niên năm 2013						

PPC	14/03/2013	18/03/2013	Đại hội đồng cổ đông thường niên năm 2013						
VPK	14/03/2013	18/03/2013	Đại hội đồng cổ đông thường niên năm 2013						
SRC	14/03/2013	18/03/2013	Đại hội đồng cổ đông thường niên năm 2013						
TV4	13/03/2013	15/03/2013	Đại hội đồng cổ đông thường niên năm 2013						
NAG	13/03/2013	15/03/2013	Đại hội đồng cổ đông thường niên năm 2013						
SKS	13/03/2013	15/03/2013	Đại hội đồng cổ đông thường niên năm 2013						
PDC	13/03/2013	15/03/2013	Đại hội đồng cổ đông thường niên năm 2013						
TC6	13/03/2013	15/03/2013	Đại hội đồng cổ đông thường niên năm 2013						
SPP	13/03/2013	15/03/2013	Đại hội đồng cổ đông thường niên năm 2013						
SPP	13/03/2013	15/03/2013	Cổ tức bằng tiền	5%	2-2011	15/04/2013			
VHL	13/03/2013	15/03/2013	Đại hội đồng cổ đông thường niên năm 2013						
TIG	13/03/2013	15/03/2013	Đại hội đồng cổ đông thường niên năm 2013						
WSS	13/03/2013	15/03/2013	Đại hội đồng cổ đông thường niên năm 2013						
HTC	13/03/2013	15/03/2013	Đại hội đồng cổ đông thường niên năm 2013						
SVS	13/03/2013	15/03/2013	Đại hội đồng cổ đông thường niên năm 2013						
L44	13/03/2013	15/03/2013	Đại hội đồng cổ đông thường niên năm 2013						
HLC	13/03/2013	15/03/2013	Đại hội đồng cổ đông thường niên năm 2013						
SDU	13/03/2013	15/03/2013	Đại hội đồng cổ đông thường niên năm 2013						
PGS	13/03/2013	15/03/2013	Đại hội đồng cổ đông thường niên năm 2013						
LBE	13/03/2013	15/03/2013	Đại hội đồng cổ đông thường niên năm 2013						
LBE	13/03/2013	15/03/2013	Cổ tức bằng tiền	15%	2012	15/04/2013			
AGF	13/03/2013	15/03/2013	Đại hội đồng cổ đông thường niên năm 2013						
AGF	13/03/2013	15/03/2013	Cổ tức bằng tiền						
VNL	13/03/2013	15/03/2013	Cổ tức bằng tiền	8%	2-2012	04/04/2013			
VNL	13/03/2013	15/03/2013	Đại hội đồng cổ đông thường niên năm 2013						
PTL	13/03/2013	15/03/2013	Đại hội đồng cổ đông thường niên năm 2013						
NNC	13/03/2013	14/03/2013	Đại hội đồng cổ đông thường niên năm 2013						

ITC	13/03/2013	15/03/2013	Đại hội đồng cổ đông thường niên năm 2013
BSI	13/03/2013	15/03/2013	Đại hội đồng cổ đông thường niên năm 2013
VSG	13/03/2013	15/03/2013	Đại hội đồng cổ đông thường niên năm 2013
BHS	13/03/2013	15/03/2013	Đại hội đồng cổ đông thường niên năm 2013
PDN	13/03/2013	15/03/2013	Đại hội đồng cổ đông thường niên năm 2013
DPM	13/03/2013	15/03/2013	Đại hội đồng cổ đông thường niên năm 2013
SSI	13/03/2013	15/03/2013	Đại hội đồng cổ đông thường niên năm 2013
KBC	13/03/2013	15/03/2013	Đại hội đồng cổ đông thường niên năm 2013
FDG	13/03/2013	15/03/2013	Đại hội đồng cổ đông thường niên năm 2013
DHG	13/03/2013	15/03/2013	Đại hội đồng cổ đông thường niên năm 2013

Nguồn: HSX, HNX

LIÊN HỆ GIAO DỊCH

Thông tin chi tiết về giá, tình hình giao dịch và nhận định về cổ phiếu, xin vui lòng liên hệ với **Phòng Môi Giới** – CTCP CK Rong Việt:

Địa chỉ: Lầu 2, 141 Nguyễn Du, Quận 1, TP.HCM

Điện thoại: 08.39302156/ 08.62992006

Liên hệ: A. Tuấn (ext. 237), A.Hùng (ext.212), A. Đàm (ext. 225), A. Thành (ext. 227), A. Thụy (ext: 231), C. Hương (ext. 203)

Fax: (84 8) 6291 7986



Bản tin này được chuẩn bị cho mục đích duy nhất là cung cấp thông tin và không nhằm đưa ra bất kỳ đề nghị hay hướng dẫn mua bán chứng khoán cụ thể nào. Các quan điểm và khuyến cáo được trình bày trong bản tin này không tính đến sự khác biệt về mục tiêu, nhu cầu, chiến lược và hoàn cảnh cụ thể của từng nhà đầu tư. Ngoài ra, nhà đầu tư cũng ý thức có thể có các xung đột lợi ích ảnh hưởng đến tính khách quan của bản tin này. Nhà đầu tư nên xem bản tin này như một nguồn tham khảo khi đưa ra quyết định đầu tư và phải chịu toàn bộ trách nhiệm đối với quyết định đầu tư của chính mình. RONGVIET SECURITIES tuyệt đối không chịu trách nhiệm đối với toàn bộ hay bất kỳ thiệt hại nào, hay sự kiện bị coi là thiệt hại, đối với việc sử dụng toàn bộ hoặc từng phần thông tin hay ý kiến nào của bản tin này.

Thông tin sử dụng trong bản tin này được RONGVIET SECURITIES thu thập từ những nguồn mà chúng tôi cho là đáng tin cậy. Tuy nhiên, chúng tôi không đảm bảo rằng những thông tin này là hoàn chỉnh hoặc chính xác. Các quan điểm và ước tính của chúng tôi có giá trị đến ngày phát hành bản tin và có thể thay đổi mà không cần báo trước.