

**Kính gửi:** - **ỦY BAN CHỨNG KHOÁN NHÀ NƯỚC**  
**Respectfully to:** **STATE SECURITIES COMMISSION OF VIETNAM**  
- **SỞ GIAO DỊCH CHỨNG KHOÁN VIỆT NAM**  
**VIETNAM EXCHANGE**  
- **SỞ GIAO DỊCH CHỨNG KHOÁN TP. HỒ CHÍ MINH**  
**HO CHI MINH STOCK EXCHANGE**

**Căn cứ (In accordance with):**

- Quy định của pháp luật về công bố thông tin trên thị trường chứng khoán;  
The regulations of law regarding information disclosure in the securities market;
- Báo cáo tài chính riêng Quý 1/2026 của Công ty Cổ phần Chứng khoán Rồng Việt;  
The separate financial statements for 1Q2026 of Viet Dragon Securities Corporation (VDSC);

**(English below)**

Công ty Cổ phần Chứng khoán Rồng Việt (Mã chứng khoán: VDS) xin giải trình với Quý Cơ quan về biến động Lợi nhuận sau thuế thu nhập doanh nghiệp (TNDN) trên Báo cáo kết quả kinh doanh Quý 1/2026 so với cùng kỳ năm 2025 như sau:

Đơn vị tính: VNĐ

| STT      | Chỉ tiêu                       | Quý 1/2026              | Quý 1/2025            |
|----------|--------------------------------|-------------------------|-----------------------|
| 1        | Lợi nhuận trước thuế           | (30.646.158.673)        | 21.586.316.461        |
| 2        | Chi phí thuế TNDN              | (6.460.042.060)         | 3.711.315.214         |
| <b>3</b> | <b>Lợi nhuận sau thuế TNDN</b> | <b>(24.186.116.613)</b> | <b>17.875.001.247</b> |

**Nguyên nhân lợi nhuận sau thuế Quý 1 năm 2026 biến động trên 10% so với cùng kỳ năm 2025:**

Trong Quý 1/2026, thị trường chứng khoán chịu tác động tiêu cực từ cuộc xung đột tại Trung Đông và những diễn biến căng thẳng trên thị trường tiền tệ Việt Nam khiến VN-Index cuối quý đóng cửa ở mức 1.674,49 điểm, giảm 110 điểm so với thời điểm cuối năm 2025 (1.784,49 điểm). Do đó, dù doanh thu của các mảng kinh doanh chính đều có sự tăng trưởng tích cực nhưng hoạt động Đầu tư của Rồng Việt vẫn chưa hiện thực hóa được lợi nhuận trong kỳ, đồng thời phải tạm trích lập thêm một phần đáng kể chi phí từ đánh giá lại danh mục đầu tư, ảnh hưởng đến kết quả hoạt động chung. Cụ thể:

Rồng Việt ghi nhận tổng doanh thu Quý 1/2026 đạt 201,9 tỷ đồng, tăng 19,40% so với cùng kỳ năm 2025 (169,1 tỷ đồng), trong đó:

- Doanh thu từ hoạt động Kinh doanh môi giới chứng khoán đạt 54,7 tỷ đồng, tăng 60,65% so với cùng kỳ năm 2025 (34,1 tỷ đồng).
- Doanh thu từ hoạt động Cho vay đạt 118,4 tỷ đồng, tăng 28,94% so với cùng kỳ năm 2025 (91,8 tỷ đồng).

Trong kỳ, Rồng Việt tạm thời trích lập 26,6 tỷ đồng vào chi phí do đánh giá giảm danh mục đầu tư. Các khoản chi phí hoạt động khác và chi phí quản lý doanh nghiệp trong kỳ phát sinh phù hợp với doanh thu và tiến độ kế hoạch năm.

**Kết quả:**

Lợi nhuận sau thuế Quý 1/2026 của Rồng Việt ghi nhận âm 24,19 tỷ đồng, trong khi cùng kỳ năm 2025 ghi nhận lợi nhuận sau thuế là 17,88 tỷ đồng.

Trân trọng.

**(English)**

Viet Dragon Securities Corporation (Stock code: VDS) would like to provide an explanation to the esteemed authority regarding the fluctuations in Profit After Corporate Income Tax on the 1Q2026 income statement compared to the same period in 2025 as follows:

Unit: VND

| No. | Items                        | 1st Quarter 2026        | 1st Quarter 2025      |
|-----|------------------------------|-------------------------|-----------------------|
| 1   | Profit Before tax            | (30,646,158,673)        | 21,586,316,461        |
| 2   | Corporate Income Tax Expense | (6,460,042,060)         | 3,711,315,214         |
| 3   | <b>Profit After tax</b>      | <b>(24,186,116,613)</b> | <b>17,875,001,247</b> |

**Reason for the fluctuation in Profit After Tax in 1st Quarter 2026 by more than 10% compared to the same period in 2025:**

In 1Q2026, the stock market was adversely impacted by the ongoing conflict in the Middle East and heightened tensions in Vietnam's monetary conditions, leading the VN-Index to close the quarter at 1,674.49 points, down 110 points compared to the end of 2025 (1,784.49 points). As a result, although revenue from major business segments recorded positive growth, VDSC's investment activities had yet to realize profits during the period and were required to temporarily recognize a significant additional expense arising from the revaluation of its investment portfolio, thereby affecting overall operating results. Specifically:

VDSC recorded total revenue of VND 201.9 billion in 1Q2026, up 19.40% compared to the same period in 2025 (VND 169.1 billion), of which:

- Revenue from Brokerage activities reached VND 54.7 billion, increased by 60.65% YoY (VND 34.1 billion).
- Revenue from Lending activities reached VND 118.4 billion, increased by 28.94% YoY (VND 91.8 billion).

During the period, VDSC temporarily recognized a provision of VND 26.6 billion as expenses due to the downward revaluation of its investment portfolio. Other operating expenses and corporate management expenses incurred during the period were consistent with revenue and the progress of the annual plan.

**Result:**

Profit after tax for 1Q2026 of VDSC was a negative VND 24.19 billion, compared to a profit of VND 17.88 billion in the same period of 2025.

Sincerely.

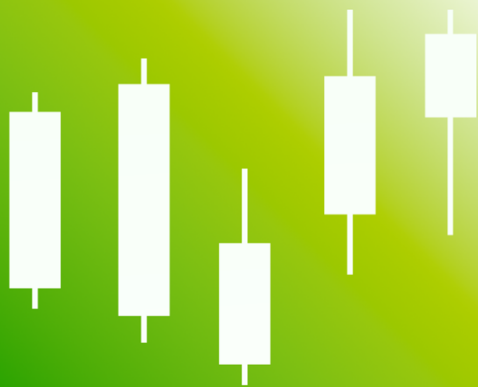
**Nơi nhận (Recipients):**

- Như trên (As above);
- Lưu (Archive): VT, P.TCKT.

**TỔNG GIÁM ĐỐC**  
**GENERAL DIRECTOR**  
**NGUYỄN THỊ THU HUYỀN**



# BÁO CÁO TÀI CHÍNH RIÊNG QUÝ 1 - 2026



## BÁO CÁO TÌNH HÌNH TÀI CHÍNH

Tại ngày 31 tháng 03 năm 2026

Đơn vị tính: VND

| Chỉ tiêu                                                               | Mã số      | Thuyết minh | Số cuối kỳ               | Số đầu năm               |
|------------------------------------------------------------------------|------------|-------------|--------------------------|--------------------------|
| <b>TÀI SẢN</b>                                                         |            |             |                          |                          |
| A                                                                      | B          | C           | 1                        | 2                        |
| <b>A. TÀI SẢN NGẮN HẠN (100=110+130)</b>                               | <b>100</b> |             | <b>6.202.629.227.307</b> | <b>6.704.537.759.343</b> |
| <b>I. Tài sản tài chính</b>                                            | <b>110</b> |             | <b>6.187.548.303.092</b> | <b>6.689.877.549.121</b> |
| 1. Tiền và các khoản tương đương tiền                                  | 111        | 5           | 822.148.791.156          | 973.949.250.130          |
| 1.1. Tiền                                                              | 111.1      |             | 372.148.791.156          | 823.949.250.130          |
| 1.2. Các khoản tương đương tiền                                        | 111.2      |             | 450.000.000.000          | 150.000.000.000          |
| 2. Các tài sản tài chính ghi nhận thông qua lãi lỗ (FVTPL)             | 112        | 7.1         | 1.094.778.911.750        | 1.158.009.450.194        |
| 3. Các khoản đầu tư nắm giữ đến ngày đáo hạn (HTM)                     | 113        | 7.3         |                          |                          |
| 4. Các khoản cho vay                                                   | 114        | 7.5         | 3.842.280.764.261        | 4.003.532.443.009        |
| 5. Các tài sản tài chính sẵn sàng để bán (AFS)                         | 115        | 7.2         | 412.758.448.000          | 495.850.260.000          |
| 6. Dự phòng suy giảm giá trị các tài sản tài chính và tài sản thế chấp | 116        | 7.6         | (44.212.240.217)         | (44.212.240.217)         |
| 7. Các khoản phải thu                                                  | 117        | 8           | 45.764.066.014           | 77.249.427.835           |
| 7.1. Phải thu bán các tài sản tài chính                                | 117.1      | 8           |                          | 46.912.220.000           |
| 7.2. Phải thu và dự thu cổ tức, tiền lãi các tài sản tài chính         | 117.2      | 8           | 45.764.066.014           | 30.337.207.835           |
| 7.2.1. Phải thu cổ tức, tiền lãi đến ngày nhận                         | 117.3      |             | 73.786.794               | 75.049.842               |
| 7.2.2. Dự thu cổ tức, tiền lãi chưa đến ngày nhận                      | 117.4      |             | 45.690.279.220           | 30.262.157.993           |
| 8. Trả trước cho người bán                                             | 118        | 8           | 790.685.923              | 1.422.291.132            |
| 9. Phải thu các dịch vụ CTCK cung cấp                                  | 119        | 8           | 12.513.242.318           | 23.924.935.839           |
| 10. Phải thu nội bộ                                                    | 120        |             |                          |                          |
| 11. Phải thu về lỗi giao dịch chứng khoán                              | 121        |             |                          |                          |
| 12. Các khoản phải thu khác                                            | 122        | 8           | 2.703.842.365            | 2.129.939.677            |
| 13. Dự phòng suy giảm giá trị các khoản phải thu (*)                   | 129        | 8           | (1.978.208.478)          | (1.978.208.478)          |
| <b>II. Tài sản ngắn hạn khác</b>                                       | <b>130</b> | <b>9</b>    | <b>15.080.924.215</b>    | <b>14.660.210.222</b>    |
| 1. Tạm ứng                                                             | 131        |             | 838.840.783              | 97.393.621               |
| 2. Vật tư văn phòng, công cụ, dụng cụ                                  | 132        |             | 1.714.131.951            | 1.517.097.545            |
| 3. Chi phí trả trước ngắn hạn                                          | 133        |             | 11.626.623.724           | 12.488.976.863           |
| 4. Cầm cố, thế chấp, ký quỹ, ký cược ngắn hạn                          | 134        |             | 55.900.000               | 55.900.000               |
| 5. Thuế giá trị gia tăng được khấu trừ                                 | 135        |             |                          |                          |
| 6. Thuế và các khoản khác phải thu Nhà nước                            | 136        |             | 845.427.757              | 500.842.193              |
| 7. Tài sản ngắn hạn khác                                               | 137        |             |                          |                          |
| 8. Giao dịch mua bán lại trái phiếu Chính phủ                          | 138        |             |                          |                          |
| 9. Dự phòng suy giảm giá trị tài sản ngắn hạn khác                     | 139        |             |                          |                          |
| <b>B. TÀI SẢN DÀI HẠN (200 = 210+220+230+240+250-260)</b>              | <b>200</b> |             | <b>1.631.017.774.874</b> | <b>1.369.631.507.066</b> |
| <b>I. Tài sản tài chính dài hạn</b>                                    | <b>210</b> |             | <b>1.538.496.198.440</b> | <b>1.270.504.359.940</b> |
| 1. Các khoản phải thu dài hạn                                          | 211        |             |                          |                          |
| 2. Các khoản đầu tư                                                    | 212        |             | 1.538.496.198.440        | 1.270.504.359.940        |
| 2.1. Các khoản đầu tư nắm giữ đến ngày đáo hạn                         | 212.1      | 7.3         | 1.100.000.000.000        | 800.000.000.000          |

| Chỉ tiêu                                             | Mã số      | Thuyết minh | Số cuối kỳ               | Số đầu năm               |
|------------------------------------------------------|------------|-------------|--------------------------|--------------------------|
| 2.2. Đầu tư vào công ty con                          | 212.2      | 10          | 105.420.000.000          | 105.420.000.000          |
| 2.3. Đầu tư vào công ty liên doanh, liên kết         | 212.3      |             |                          |                          |
| 2.4. Đầu tư dài hạn khác                             | 212.4      | 10          | 333.076.198.440          | 365.084.359.940          |
| 3. Dự phòng suy giảm tài sản tài chính dài hạn       | 213        |             |                          |                          |
| <b>II. Tài sản cố định</b>                           | <b>220</b> |             | <b>54.431.169.439</b>    | <b>60.858.333.943</b>    |
| 1. Tài sản cố định hữu hình                          | 221        | 11.1        | 36.037.791.392           | 40.954.148.289           |
| - Nguyên giá                                         | 222        |             | 124.619.854.013          | 124.560.854.013          |
| - Giá trị hao mòn lũy kế (*)                         | 223a       |             | (88.582.062.621)         | (83.606.705.724)         |
| - Đánh giá TSCĐHH theo giá trị hợp lý                | 223b       |             |                          |                          |
| 2. Tài sản cố định thuê tài chính                    | 224        |             |                          |                          |
| - Nguyên giá                                         | 225        |             |                          |                          |
| - Giá trị hao mòn lũy kế (*)                         | 226a       |             |                          |                          |
| - Đánh giá TSCĐTTC theo giá trị hợp lý               | 226b       |             |                          |                          |
| 3. Tài sản cố định vô hình                           | 227        | 11.2        | 18.393.378.047           | 19.904.185.654           |
| - Nguyên giá                                         | 228        |             | 52.263.851.713           | 52.263.851.713           |
| - Giá trị hao mòn lũy kế (*)                         | 229a       |             | (33.870.473.666)         | (32.359.666.059)         |
| - Đánh giá TSCĐVH theo giá trị hợp lý                | 229b       |             |                          |                          |
| <b>III. Bất động sản đầu tư</b>                      | <b>230</b> |             |                          |                          |
| - Nguyên giá                                         | 231        |             |                          |                          |
| - Giá trị hao mòn lũy kế (*)                         | 232a       |             |                          |                          |
| - Đánh giá BĐSĐT theo giá trị hợp lý                 | 232b       |             |                          |                          |
| <b>IV. Chi phí xây dựng cơ bản dở dang</b>           | <b>240</b> |             | <b>653.595.750</b>       | <b>653.595.750</b>       |
| <b>V. Tài sản dài hạn khác</b>                       | <b>250</b> |             | <b>37.436.811.245</b>    | <b>37.615.217.433</b>    |
| 1. Cầm cố, thế chấp, ký quỹ, ký cược dài hạn         | 251        | 12          | 5.428.180.993            | 5.418.580.993            |
| 2. Chi phí trả trước dài hạn                         | 252        | 13          | 2.008.630.252            | 2.196.636.440            |
| 3. Tài sản thuê thu nhập hoãn lại                    | 253        |             |                          |                          |
| 4. Tiền nộp Quỹ Hỗ trợ thanh toán                    | 254        | 14          | 20.000.000.000           | 20.000.000.000           |
| 5. Tài sản dài hạn khác                              | 255        |             | 10.000.000.000           | 10.000.000.000           |
| <b>VI. Dự phòng suy giảm giá trị tài sản dài hạn</b> | <b>260</b> |             |                          |                          |
| <b>TỔNG CỘNG TÀI SẢN (270 = 100 + 200)</b>           | <b>270</b> |             | <b>7.833.647.002.181</b> | <b>8.074.169.266.409</b> |

| Chỉ tiêu                                        | Mã số      | Thuyết minh | Số cuối kỳ               | Số đầu năm               |
|-------------------------------------------------|------------|-------------|--------------------------|--------------------------|
| <b>NGUỒN VỐN</b>                                |            |             |                          |                          |
| A                                               | B          | C           | 1                        | 2                        |
| <b>C. NỢ PHẢI TRẢ (300 = 310 + 340)</b>         | <b>300</b> |             | <b>4.841.890.949.103</b> | <b>5.024.933.595.518</b> |
| <b>I. Nợ phải trả ngắn hạn</b>                  | <b>310</b> |             | <b>4.831.132.305.081</b> | <b>4.997.553.987.896</b> |
| 1. Vay và nợ thuê tài chính ngắn hạn            | 311        | 15          | 2.231.950.000.000        | 1.918.970.000.000        |
| 1.1. Vay ngắn hạn                               | 312        |             | 2.231.950.000.000        | 1.918.970.000.000        |
| 1.2. Nợ thuê tài chính ngắn hạn                 | 313        |             |                          |                          |
| 2. Vay tài sản tài chính ngắn hạn               | 314        |             |                          |                          |
| 3. Trái phiếu chuyển đổi ngắn hạn - Cấu phần nợ | 315        |             |                          |                          |
| 4. Trái phiếu phát hành ngắn hạn                | 316        | 15          | 2.529.100.000.000        | 2.959.100.000.000        |
| 5. Vay Quỹ Hỗ trợ thanh toán                    | 317        |             |                          |                          |

| Chỉ tiêu                                             | Mã số      | Thuyết minh | Số cuối kỳ               | Số đầu năm               |
|------------------------------------------------------|------------|-------------|--------------------------|--------------------------|
| 6. Phải trả hoạt động giao dịch chứng khoán          | 318        | 18          | 3.926.599.695            | 3.200.673.059            |
| 7. Phải trả về lỗi giao dịch các tài sản tài chính   | 319        |             |                          |                          |
| 8. Phải trả người bán ngắn hạn                       | 320        | 16          | 272.378.866              | 2.408.598.820            |
| 9. Người mua trả tiền trước ngắn hạn                 | 321        |             | 13.682.528.000           | 13.068.128.000           |
| 10. Thuế và các khoản phải nộp Nhà nước              | 322        | 17          | 22.570.253.861           | 47.081.618.765           |
| 11. Phải trả người lao động                          | 323        |             | 500.244.620              | 22.742.260.935           |
| 12. Các khoản trích nộp phúc lợi nhân viên           | 324        |             |                          |                          |
| 13. Chi phí phải trả ngắn hạn                        | 325        | 18          | 24.734.422.050           | 23.927.123.829           |
| 14. Phải trả nội bộ ngắn hạn                         | 326        |             |                          |                          |
| 15. Doanh thu chưa thực hiện ngắn hạn                | 327        |             |                          |                          |
| 16. Nhận ký quỹ, ký cược ngắn hạn                    | 328        |             |                          |                          |
| 17. Các khoản phải trả, phải nộp khác ngắn hạn       | 329        | 19          | 672.273.190              | 425.967.610              |
| 18. Dự phòng phải trả ngắn hạn                       | 330        |             |                          |                          |
| 19. Quỹ khen thưởng, phúc lợi                        | 331        |             | 3.723.604.799            | 6.629.616.878            |
| 20. Giao dịch mua bán lại trái phiếu Chính phủ       | 332        |             |                          |                          |
| <b>II. Nợ phải trả dài hạn</b>                       | <b>340</b> |             | <b>10.758.644.022</b>    | <b>27.379.607.622</b>    |
| 1. Vay và nợ thuê tài chính dài hạn                  | 341        |             |                          |                          |
| 1.1. Vay dài hạn                                     | 342        |             |                          |                          |
| 1.2. Nợ thuê tài chính dài hạn                       | 343        |             |                          |                          |
| 2. Vay tài sản tài chính dài hạn                     | 344        |             |                          |                          |
| 3. Trái phiếu chuyển đổi dài hạn - Cấu phần nợ       | 345        |             |                          |                          |
| 4. Trái phiếu phát hành dài hạn                      | 346        | 15          |                          |                          |
| 5. Phải trả người bán dài hạn                        | 347        |             |                          |                          |
| 6. Người mua trả tiền trước dài hạn                  | 348        |             |                          |                          |
| 7. Chi phí phải trả dài hạn                          | 349        |             |                          |                          |
| 8. Phải trả nội bộ dài hạn                           | 350        |             |                          |                          |
| 9. Doanh thu chưa thực hiện dài hạn                  | 351        |             |                          |                          |
| 10. Nhận ký quỹ, ký cược dài hạn                     | 352        |             |                          |                          |
| 11. Các khoản phải trả, phải nộp khác dài hạn        | 353        |             | 164.648.001              | 170.026.334              |
| 12. Dự phòng phải trả dài hạn                        | 354        |             |                          |                          |
| 13. Quỹ bảo vệ Nhà đầu tư                            | 355        |             |                          |                          |
| 14. Thuế thu nhập hoãn lại phải trả                  | 356        | 20          | 10.593.996.021           | 27.209.581.288           |
| 15. Quỹ phát triển khoa học và công nghệ             | 357        |             |                          |                          |
| <b>D. VỐN CHỦ SỞ HỮU (400 = 410 + 420)</b>           | <b>400</b> |             | <b>2.991.756.053.078</b> | <b>3.049.235.670.891</b> |
| <b>I. Vốn chủ sở hữu</b>                             | <b>410</b> | <b>21.3</b> | <b>2.991.756.053.078</b> | <b>3.049.235.670.891</b> |
| 1. Vốn đầu tư của chủ sở hữu                         | 411        |             | 2.729.212.118.792        | 2.729.212.118.792        |
| 1.1. Vốn góp của chủ sở hữu                          | 411.1      | 21.1        | 2.720.000.000.000        | 2.720.000.000.000        |
| a. Cổ phiếu phổ thông cổ quyền biểu quyết            | 411.1a     |             | 2.720.000.000.000        | 2.720.000.000.000        |
| b. Cổ phiếu ưu đãi                                   | 411.1b     |             |                          |                          |
| 1.2. Thặng dư vốn cổ phần                            | 411.2      |             | 9.212.118.792            | 9.212.118.792            |
| 1.3. Quyền chọn chuyển đổi trái phiếu - Cấu phần vốn | 411.3      |             |                          |                          |
| 1.4. Vốn khác của chủ sở hữu                         | 411.4      |             |                          |                          |
| 1.5. Cổ phiếu quỹ (*)                                | 411.5      |             |                          |                          |

| Chỉ tiêu                                                                   | Mã số      | Thuyết minh | Số cuối kỳ               | Số đầu năm               |
|----------------------------------------------------------------------------|------------|-------------|--------------------------|--------------------------|
| 2. Chênh lệch đánh giá tài sản theo giá trị hợp lý                         | 412        | 29          | (77.360.418.059)         | (44.326.916.859)         |
| 3. Chênh lệch tỷ giá hối đoái                                              | 413        |             |                          |                          |
| 4. Quỹ dự trữ bổ sung vốn điều lệ                                          | 414        |             |                          |                          |
| 5. Quỹ dự phòng tài chính và rủi ro nghiệp vụ                              | 415        |             |                          |                          |
| 6. Các Quỹ khác thuộc vốn chủ sở hữu                                       | 416        |             | 2.819.092.125            | 3.079.092.125            |
| 7. Lợi nhuận chưa phân phối                                                | 417        | 21.2        | 337.085.260.220          | 361.271.376.833          |
| 7.1. Lợi nhuận sau thuế đã thực hiện                                       | 417.1      |             | 370.748.857.757          | 311.054.065.859          |
| 7.2. Lợi nhuận chưa thực hiện                                              | 417.2      |             | (33.663.597.537)         | 50.217.310.974           |
| <b>II. Nguồn kinh phí và quỹ khác</b>                                      | <b>420</b> |             |                          |                          |
| <b>TỔNG CỘNG NỢ PHẢI TRẢ VÀ VỐN CHỦ SỞ HỮU</b><br><b>(440 = 300 + 400)</b> | <b>440</b> |             | <b>7.833.647.002.181</b> | <b>8.074.169.266.409</b> |

**CÁC CHỈ TIÊU NGOÀI BÁO CÁO TÌNH HÌNH TÀI CHÍNH**

| CHỈ TIÊU                                                                          | Mã số | Thuyết minh | Số cuối kỳ        | Số đầu năm      |
|-----------------------------------------------------------------------------------|-------|-------------|-------------------|-----------------|
| A                                                                                 | B     |             | 1                 | 2               |
| <b>A. TÀI SẢN CỦA CTCK VÀ TÀI SẢN QUẢN LÝ THEO CAM KẾT</b>                        |       | (*)         |                   |                 |
| 1. Tài sản cố định thuê ngoài                                                     | 001   |             |                   |                 |
| 2. Chứng chỉ có giá nhận giữ hộ                                                   | 002   |             |                   |                 |
| 3. Tài sản nhận thế chấp                                                          | 003   |             |                   |                 |
| 4. Nợ khó đòi đã xử lý                                                            | 004   |             |                   |                 |
| 5. Ngoại tệ các loại                                                              | 005   |             |                   |                 |
| 6. Cổ phiếu đang lưu hành (số lượng)                                              | 006   |             | 272.000.000       | 272.000.000     |
| 7. Cổ phiếu quỹ                                                                   | 007   |             |                   |                 |
| 8. Tài sản tài chính niêm yết/đăng ký giao dịch tại VSD của CTCK (VND)            | 008   | 22.1        | 535.332.070.000   | 554.264.820.000 |
| 9. Tài sản tài chính đã lưu ký tại VSD và chưa giao dịch của CTCK (VND)           | 009   | 22.2        | 2.450.000         | 930.450.000     |
| 10. Tài sản tài chính chờ về của CTCK (VND)                                       | 010   | 22.3        |                   | 673.000.000     |
| 11. Tài sản tài chính sửa lỗi giao dịch của CTCK                                  | 011   |             |                   |                 |
| 12. Tài sản tài chính chưa lưu ký tại VSD của CTCK (VND)                          | 012   | 22.4        | 1.277.145.040.000 | 970.142.430.000 |
| 13. Tài sản tài chính được hưởng quyền của CTCK (VND)                             | 013   | 22.5        | 136.500.000       | 10.363.360.000  |
| 14. Chứng quyền                                                                   | 014   |             |                   |                 |
| <b>B. TÀI SẢN VÀ CÁC KHOẢN PHẢI TRẢ VỀ TÀI SẢN QUẢN LÝ CAM KẾT VỚI KHÁCH HÀNG</b> |       |             |                   |                 |
| <i>Số lượng chứng khoán</i>                                                       |       |             |                   |                 |
| 1. Tài sản tài chính niêm yết/đăng ký giao dịch tại VSD của Nhà đầu tư            | 021   | 22.6        | 2.301.711.147     | 2.436.114.134   |
| a. Tài sản tài chính giao dịch tự do chuyển nhượng                                | 021.1 |             | 2.084.256.694     | 2.126.256.497   |
| b. Tài sản tài chính hạn chế chuyển nhượng                                        | 021.2 |             | 10.360.044        | 11.754.872      |
| c. Tài sản tài chính giao dịch cầm cố                                             | 021.3 |             | 115.584.655       | 207.702.655     |
| d. Tài sản tài chính phong tỏa, tạm giữ                                           | 021.4 |             | 79.843.174        | 79.843.174      |
| e. Tài sản tài chính chờ thanh toán                                               | 021.5 |             | 11.666.555        | 10.556.911      |
| f. Tài sản tài chính chờ cho vay                                                  | 021.6 |             |                   |                 |
| g. Tài sản ký quỹ của nhà đầu tư                                                  | 021.7 |             | 25                | 25              |
| 2. Tài sản tài chính đã lưu ký tại VSD và chưa giao dịch của Nhà đầu tư           | 022   | 22.7        | 35.044.776        | 21.899.788      |

| Chỉ tiêu                                                                                            | Mã số         | Thuyết minh  | Số cuối kỳ               | Số đầu năm               |
|-----------------------------------------------------------------------------------------------------|---------------|--------------|--------------------------|--------------------------|
| a. Tài sản tài chính đã lưu ký tại VSD và chưa giao dịch, tự do chuyển nhượng                       | 022.1         |              | 8.011.195                | 6.024.188                |
| b. Tài sản tài chính đã lưu ký tại VSD và chưa giao dịch, hạn chế chuyển nhượng                     | 022.2         |              | 26.987.081               | 15.829.100               |
| c. Tài sản tài chính đã lưu ký tại VSD và chưa giao dịch, cầm cố                                    | 022.3         |              |                          |                          |
| d. Tài sản tài chính đã lưu ký tại VSD và chưa giao dịch, phong tỏa, tạm giữ                        | 022.4         |              | 46.500                   | 46.500                   |
| 3. Tài sản tài chính chờ về của Nhà đầu tư                                                          | 023           | 22.8         | 13.857.128               | 7.968.289                |
| 4. Tài sản tài chính sửa lỗi giao dịch của Nhà đầu tư                                               | 024a          |              |                          |                          |
| 5. Tài sản tài chính chưa lưu ký tại VSD của Nhà đầu tư                                             | 024b          | 22.9         | 1.973.575                |                          |
| 6. Tài sản tài chính được hưởng quyền của Nhà đầu tư <i>Đông Việt Nam</i>                           | 025           | 22.10        | 2.392.493                | 12.152.668               |
| <b>7. Tiền gửi của khách hàng</b>                                                                   | <b>026</b>    |              | <b>1.220.638.114.499</b> | <b>1.748.126.022.818</b> |
| <b>7.1. Tiền gửi của Nhà đầu tư về giao dịch chứng khoán theo phương thức CTCK quản lý</b>          | <b>027</b>    | <b>22.11</b> | <b>1.172.489.846.282</b> | <b>1.742.992.614.645</b> |
| <b>Tiền gửi ký quỹ của Nhà đầu tư tại VSD</b>                                                       | <b>027.1b</b> |              | <b>3.147.321.264</b>     | <b>2.670.827.688</b>     |
| <b>7.2. Tiền gửi tổng hợp giao dịch chứng khoán cho khách hàng</b>                                  | <b>028</b>    |              |                          |                          |
| <b>7.3. Tiền gửi bù trừ và thanh toán giao dịch chứng khoán</b>                                     | <b>029</b>    | <b>22.11</b> | <b>44.626.204.705</b>    | <b>2.116.109.956</b>     |
| a. Tiền gửi bù trừ và thanh toán giao dịch chứng khoán của Nhà đầu tư trong nước                    | 029.1         |              | 44.319.420.864           | 1.521.525.536            |
| b. Tiền gửi Tiền gửi bù trừ và thanh toán giao dịch chứng khoán của Nhà đầu tư nước ngoài           | 029.2         |              | 306.783.841              | 594.584.420              |
| <b>7.4. Tiền gửi của Tổ chức phát hành chứng khoán</b>                                              | <b>030</b>    | <b>22.12</b> | <b>374.742.248</b>       | <b>346.470.529</b>       |
| <b>8. Phải trả Nhà đầu tư về tiền gửi giao dịch chứng khoán theo phương thức CTCK quản lý</b>       | <b>031</b>    | <b>22.13</b> | <b>1.217.686.538.673</b> | <b>1.745.117.437.914</b> |
| 8.1. Phải trả Nhà đầu tư trong nước về tiền gửi giao dịch chứng khoán theo phương thức CTCK quản lý | 031.1         |              | 1.216.705.244.877        | 1.744.371.578.850        |
| 8.2. Phải trả Nhà đầu tư nước ngoài về tiền gửi giao dịch chứng khoán theo phương thức CTCK quản lý | 031.2         |              | 981.293.796              | 745.859.064              |
| <b>9. Phải trả Tổ chức phát hành chứng khoán</b>                                                    | <b>032</b>    |              |                          |                          |
| <b>10. Phải thu của khách hàng về lỗi giao dịch các tài sản tài chính</b>                           | <b>033</b>    |              |                          |                          |
| <b>11. Phải trả của khách hàng về lỗi giao dịch các tài sản tài chính</b>                           | <b>034</b>    |              |                          |                          |
| <b>12. Phải trả cổ tức, gốc và lãi trái phiếu</b>                                                   | <b>035</b>    | <b>22.14</b> | <b>2.951.575.826</b>     | <b>3.008.584.904</b>     |

Người lập



Nguyễn Thị Thu Hiền

Kế toán trưởng



Dương Kim Chi

TPHCM, ngày 16 tháng 04 năm 2026

Tổng giám đốc



Nguyễn Thị Thu Huyền

**BÁO CÁO KẾT QUẢ HOẠT ĐỘNG**

Quý 1 năm 2026

Đơn vị tính: VND

| CHỈ TIÊU                                                                                                    | Mã số     | Thuyết minh | Quý 1                  |                        | Lũy kế từ đầu năm đến cuối quý này |                        |
|-------------------------------------------------------------------------------------------------------------|-----------|-------------|------------------------|------------------------|------------------------------------|------------------------|
|                                                                                                             |           |             | Năm nay                | Năm trước              | Năm nay                            | Năm trước              |
| <b>I. DOANH THU HOẠT ĐỘNG</b>                                                                               |           |             |                        |                        |                                    |                        |
| 1.1. Lãi từ các tài sản tài chính ghi nhận thông qua lãi/lỗ (FVTPL)                                         | 1         |             | (32.025.686.654)       | 28.137.620.724         | (32.025.686.654)                   | 28.137.620.724         |
| a. Lãi bán các tài sản tài chính FVTPL                                                                      | 1.1       | 23.1        | 34.375.639.137         | 13.919.911.541         | 34.375.639.137                     | 13.919.911.541         |
| b. Chênh lệch tăng đánh giá lại các TSTC FVTPL                                                              | 1.2       | 23.2        | (71.559.764.838)       | 6.995.225.611          | (71.559.764.838)                   | 6.995.225.611          |
| c. Cổ tức, tiền lãi phát sinh từ tài sản tài chính FVTPL                                                    | 1.3       | 23.3        | 5.158.439.047          | 7.222.483.572          | 5.158.439.047                      | 7.222.483.572          |
| 1.2. Lãi từ các khoản đầu tư nắm giữ đến ngày đáo hạn (HTM)                                                 | 2         | 23.3        | 14.427.123.290         | 4.734.246.576          | 14.427.123.290                     | 4.734.246.576          |
| 1.3. Lãi từ các khoản cho vay và phải thu                                                                   | 3         | 23.3        | 118.422.852.421        | 91.841.265.970         | 118.422.852.421                    | 91.841.265.970         |
| 1.4. Lãi từ các tài sản tài chính sẵn sàng để bán (AFS)                                                     | 4         | 23.3        | 33.685.939.300         | 1.000.000.000          | 33.685.939.300                     | 1.000.000.000          |
| 1.5. Lãi từ các công cụ phái sinh phòng ngừa rủi ro                                                         | 5         |             |                        |                        |                                    |                        |
| 1.6. Doanh thu nghiệp vụ môi giới chứng khoán                                                               | 6         | 23.4        | 54.718.901.493         | 34.060.001.628         | 54.718.901.493                     | 34.060.001.628         |
| 1.7. Doanh thu bảo lãnh, đại lý phát hành chứng khoán                                                       | 7         | 23.4        |                        |                        |                                    |                        |
| 1.8. Doanh thu nghiệp vụ tư vấn đầu tư chứng khoán                                                          | 8         |             |                        |                        |                                    |                        |
| 1.9. Doanh thu nghiệp vụ lưu ký chứng khoán                                                                 | 9         | 23.4        | 1.963.290.972          | 1.749.938.454          | 1.963.290.972                      | 1.749.938.454          |
| 1.10. Doanh thu nghiệp vụ tư vấn tài chính                                                                  | 10        | 23.4        | 414.090.909            | 219.950.000            | 414.090.909                        | 219.950.000            |
| 1.11. Thu nhập hoạt động khác                                                                               | 11        | 23.4        | 326.555.199            | 623.971.529            | 326.555.199                        | 623.971.529            |
| <b>Cộng doanh thu hoạt động (20 = 01-&gt;11)</b>                                                            | <b>20</b> |             | <b>191.933.066.930</b> | <b>162.366.994.881</b> | <b>191.933.066.930</b>             | <b>162.366.994.881</b> |
| <b>II. CHI PHÍ HOẠT ĐỘNG</b>                                                                                |           |             |                        |                        |                                    |                        |
| 2.1. Lỗ các tài sản tài chính ghi nhận thông qua lãi lỗ (FVTPL)                                             | 21        |             | 47.260.267.184         | 9.371.250.306          | 47.260.267.184                     | 9.371.250.306          |
| a. Lỗ bán các tài sản tài chính FVTPL                                                                       | 21.1      | 23.1        | 20.436.256.603         | 7.568.088.497          | 20.436.256.603                     | 7.568.088.497          |
| b. Chênh lệch giảm đánh giá lại các TSTC FVTPL                                                              | 21.2      | 23.2        | 26.633.096.640         | 1.635.036.279          | 26.633.096.640                     | 1.635.036.279          |
| c. Chi phí giao dịch mua các tài sản tài chính FVTPL                                                        | 21.3      |             | 190.913.941            | 168.125.530            | 190.913.941                        | 168.125.530            |
| 2.2. Lỗ các khoản đầu tư nắm giữ đến ngày đáo hạn (HTM)                                                     | 22        |             |                        |                        |                                    |                        |
| 2.3. Lỗ về ghi nhận CL đánh giá theo GT hợp lý TSTC AFS khi phân loại lại                                   | 23        | 23.3        | 5.326.029.300          |                        | 5.326.029.300                      |                        |
| 2.4. Chi phí dự phòng TSTC, xử lý tổn thất các khoản phải thu khó đòi và lỗ suy giảm TSTC và chi phí đi vay | 24        | 24          | 77.138.419.416         | 60.750.463.499         | 77.138.419.416                     | 60.750.463.499         |
| 2.5. Lỗ từ các TSTC phái sinh phòng ngừa rủi ro                                                             | 25        |             |                        |                        |                                    |                        |
| 2.6. Chi phí hoạt động tự doanh                                                                             | 26        | 25          | 917.509.818            | 867.280.004            | 917.509.818                        | 867.280.004            |
| 2.7. Chi phí nghiệp vụ môi giới chứng khoán                                                                 | 27        | 25          | 41.445.982.285         | 29.719.800.412         | 41.445.982.285                     | 29.719.800.412         |
| 2.8. Chi phí hoạt động bảo lãnh, đại lý phát hành chứng khoán                                               | 28        | 25          |                        |                        |                                    |                        |

| CHỈ TIÊU                                                                      | Mã số      | Thuyết minh | Quý 1                   |                        | Lũy kế từ đầu năm đến cuối quý này |                        |
|-------------------------------------------------------------------------------|------------|-------------|-------------------------|------------------------|------------------------------------|------------------------|
|                                                                               |            |             | Năm nay                 | Năm trước              | Năm nay                            | Năm trước              |
| 2.9. Chi phí nghiệp vụ tư vấn đầu tư chứng khoán                              | 29         | 25          |                         |                        |                                    |                        |
| 2.10. Chi phí nghiệp vụ lưu ký chứng khoán                                    | 30         | 25          | 2.142.028.362           | 1.892.067.887          | 2.142.028.362                      | 1.892.067.887          |
| 2.11. Chi phí nghiệp vụ tư vấn tài chính                                      | 31         | 25          | 3.260.790.859           | 3.045.929.488          | 3.260.790.859                      | 3.045.929.488          |
| 2.12. Chi phí các dịch vụ khác                                                | 32         | 25          |                         | 3.992.580.952          |                                    | 3.992.580.952          |
| <b>Cộng chi phí hoạt động (40 = 21-&gt;32)</b>                                | <b>40</b>  |             | <b>177.491.027.224</b>  | <b>109.639.372.548</b> | <b>177.491.027.224</b>             | <b>109.639.372.548</b> |
| <b>III. DOANH THU HOẠT ĐỘNG TÀI CHÍNH</b>                                     |            |             |                         |                        |                                    |                        |
| 3.1. Chênh lệch lãi tỷ giá hối đoái đã và chưa thực hiện                      | 41         |             |                         | 63.800                 |                                    | 63.800                 |
| 3.2. Doanh thu, dự thu cổ tức, lãi tiền gửi ngân hàng không cố định           | 42         | 26          | 9.965.146.708           | 6.724.640.267          | 9.965.146.708                      | 6.724.640.267          |
| 3.3. Lãi bán, thanh lý các khoản đầu tư vào công ty con, liên kết, liên doanh | 43         |             |                         |                        |                                    |                        |
| 3.4. Doanh thu khác về đầu tư                                                 | 44         |             |                         |                        |                                    |                        |
| <b>Cộng doanh thu hoạt động tài chính (50 = 41-&gt;44)</b>                    | <b>50</b>  |             | <b>9.965.146.708</b>    | <b>6.724.704.067</b>   | <b>9.965.146.708</b>               | <b>6.724.704.067</b>   |
| <b>IV. CHI PHÍ TÀI CHÍNH</b>                                                  |            |             |                         |                        |                                    |                        |
| 4.1. Chênh lệch lỗ tỷ giá hối đoái đã và chưa thực hiện                       | 51         |             | 180.036.690             |                        | 180.036.690                        |                        |
| 4.2. Chi phí lãi vay                                                          | 52         |             | 12.546.575.343          | 3.769.643.835          | 12.546.575.343                     | 3.769.643.835          |
| 4.3. Lỗ bán, thanh lý các khoản đầu tư vào công ty con, liên kết, liên doanh  | 53         |             |                         |                        |                                    |                        |
| 4.4. Chi phí dự phòng suy giảm giá trị các khoản đầu tư tài chính dài hạn     | 54         |             |                         |                        |                                    |                        |
| 4.5. Chi phí tài chính khác                                                   | 55         |             |                         |                        |                                    |                        |
| <b>Cộng chi phí tài chính (60 = 51-&gt;55)</b>                                | <b>60</b>  |             | <b>12.726.612.033</b>   | <b>3.769.643.835</b>   | <b>12.726.612.033</b>              | <b>3.769.643.835</b>   |
| <b>V. CHI PHÍ BÁN HÀNG</b>                                                    |            |             |                         |                        |                                    |                        |
| <b>VI. CHI PHÍ QUẢN LÝ CÔNG TY CHỨNG KHOÁN</b>                                | <b>62</b>  | <b>27</b>   | <b>42.327.278.508</b>   | <b>34.096.828.756</b>  | <b>42.327.278.508</b>              | <b>34.096.828.756</b>  |
| <b>VII. KẾT QUẢ HOẠT ĐỘNG (70= 20+50-40 -60-61-62)</b>                        | <b>70</b>  |             | <b>(30.646.704.127)</b> | <b>21.585.853.809</b>  | <b>(30.646.704.127)</b>            | <b>21.585.853.809</b>  |
| <b>VIII. THU NHẬP KHÁC VÀ CHI PHÍ KHÁC</b>                                    |            |             |                         |                        |                                    |                        |
| 8.1. Thu nhập khác                                                            | 71         |             | 545.454                 | 727.273                | 545.454                            | 727.273                |
| 8.2. Chi phí khác                                                             | 72         |             |                         | 264.621                |                                    | 264.621                |
| <b>Cộng kết quả hoạt động khác (80= 71-72)</b>                                | <b>80</b>  |             | <b>545.454</b>          | <b>462.652</b>         | <b>545.454</b>                     | <b>462.652</b>         |
| <b>IX. TỔNG LỢI NHUẬN KẾ TOÁN TRƯỚC THUẾ (90=70 + 80)</b>                     |            |             |                         |                        |                                    |                        |
| 9.1. Lợi nhuận đã thực hiện                                                   | 91         |             | 67.546.702.805          | 16.226.127.129         | 67.546.702.805                     | 16.226.127.129         |
| 9.2. Lợi nhuận chưa thực hiện                                                 | 92         |             | (98.192.861.478)        | 5.360.189.332          | (98.192.861.478)                   | 5.360.189.332          |
| <b>X. CHI PHÍ THUẾ TNDN</b>                                                   | <b>100</b> | <b>28</b>   | <b>(6.460.042.060)</b>  | <b>3.711.315.214</b>   | <b>(6.460.042.060)</b>             | <b>3.711.315.214</b>   |
| 10.1. Chi phí thuế TNDN hiện hành                                             | 100.1      |             | 7.851.910.907           | 2.312.270.092          | 7.851.910.907                      | 2.312.270.092          |
| 10.2. Chi phí thuế TNDN hoãn lại                                              | 100.2      |             | (14.311.952.967)        | 1.399.045.122          | (14.311.952.967)                   | 1.399.045.122          |
| <b>XI. LỢI NHUẬN KẾ TOÁN SAU THUẾ TNDN (200 = 90 - 100)</b>                   | <b>200</b> |             | <b>(24.186.116.613)</b> | <b>17.875.001.247</b>  | <b>(24.186.116.613)</b>            | <b>17.875.001.247</b>  |

| CHỈ TIÊU                                                             | Mã số      | Thuyết minh | Quý 1                   |                       | Lũy kế từ đầu năm đến cuối quý này |                       |
|----------------------------------------------------------------------|------------|-------------|-------------------------|-----------------------|------------------------------------|-----------------------|
|                                                                      |            |             | Năm nay                 | Năm trước             | Năm nay                            | Năm trước             |
| <b>XII. THU NHẬP (LỖ) TOÀN DIỆN KHÁC SAU THUẾ TNDN</b>               | <b>300</b> |             |                         |                       |                                    |                       |
| 12.1. Lãi/(Lỗ) từ đánh giá lại các tài sản tài chính sẵn sàng để bán | 301        | 30          | (33.033.501.200)        | 20.811.007.992        | (33.033.501.200)                   | 20.811.007.992        |
| 12.2. Lãi/(Lỗ) chênh lệch tỷ giá của hoạt động tại nước ngoài        | 302        |             |                         |                       |                                    |                       |
| 12.3. Lãi/(Lỗ) đánh giá lại TSCĐ theo mô hình giá trị hợp lý         | 303        |             |                         |                       |                                    |                       |
| 12.4. Lãi/(Lỗ) toàn diện khác                                        | 304        |             |                         |                       |                                    |                       |
| <b>Tổng thu nhập toàn diện (400=301-&gt;304)</b>                     | <b>400</b> |             | <b>(33.033.501.200)</b> | <b>20.811.007.992</b> | <b>(33.033.501.200)</b>            | <b>20.811.007.992</b> |

Người lập



Nguyễn Thị Thu Hiền

Kế toán trưởng



Dương Kim Chi

TPHCM, ngày 16 tháng 04 năm 2026

Tổng giám đốc



Nguyễn Thị Thu Huyền

**BÁO CÁO LƯU CHUYỂN TIỀN TỆ RIÊNG**

(Theo phương pháp gián tiếp)

Quý 1 năm 2026

Đơn vị tính: VND

| Chỉ tiêu                                                                                             | Mã số     | Thuyết minh | Lũy kế từ đầu năm đến cuối quý này |                          |
|------------------------------------------------------------------------------------------------------|-----------|-------------|------------------------------------|--------------------------|
|                                                                                                      |           |             | Năm nay                            | Năm trước                |
| A                                                                                                    | B         | C           | 1                                  | 2                        |
| <b>I. Lưu chuyển tiền từ hoạt động kinh doanh</b>                                                    |           |             |                                    |                          |
| <b>1. Lợi nhuận trước Thuế Thu nhập doanh nghiệp</b>                                                 | <b>1</b>  |             | <b>(30.646.158.673)</b>            | <b>21.586.316.461</b>    |
| <b>2. Điều chỉnh cho các khoản:</b>                                                                  | <b>2</b>  |             | <b>(37.016.472.875)</b>            | <b>(10.174.094.167)</b>  |
| - Khấu hao TSCĐ                                                                                      | 3         |             | 6.486.164.504                      | 5.578.571.982            |
| - Các khoản dự phòng                                                                                 | 4         | 24          |                                    |                          |
| (-) Lãi hoặc (+) lỗ chênh lệch tỷ giá hối đoái chưa thực hiện.                                       | 5         |             | (320.000.000)                      |                          |
| - Chi phí Lãi vay                                                                                    | 6         |             | 12.546.575.343                     | 3.769.643.835            |
| - Lãi, lỗ từ hoạt động đầu tư                                                                        | 7         |             | (9.965.146.708)                    | (6.724.640.267)          |
| - Dự thu tiền lãi                                                                                    | 8         | 8           | (45.764.066.014)                   | (12.797.669.717)         |
| - Các khoản điều chỉnh khác                                                                          | 9         |             |                                    |                          |
| <b>3. Tăng các chi phí phi tiền tệ</b>                                                               | <b>10</b> |             | <b>31.959.125.940</b>              | <b>1.635.036.279</b>     |
| - Lỗ đánh giá giá trị các tài sản tài chính ghi nhận thông qua lãi/Lỗ FVTPL                          | 11        |             | 26.633.096.640                     | 1.635.036.279            |
| - Lỗ suy giảm giá trị các khoản đầu tư nắm giữ đến ngày đáo hạn (HTM)                                | 12        |             |                                    |                          |
| - Lỗ suy giảm giá trị các khoản cho vay                                                              | 13        |             |                                    |                          |
| - Lỗ về ghi nhận chênh lệch đánh giá theo giá trị hợp lý TSTC sẵn sàng để bán AFS khi phân loại lại  | 14        |             | 5.326.029.300                      |                          |
| - Suy giảm giá trị các tài sản cố định, BĐSĐT                                                        | 15        |             |                                    |                          |
| - Chi phí dự phòng suy giảm giá trị các khoản đầu tư tài chính dài hạn                               | 16        |             |                                    |                          |
| - Lỗ khác                                                                                            | 17        |             |                                    |                          |
| <b>4. Giảm các doanh thu phi tiền tệ</b>                                                             | <b>18</b> |             | <b>38.873.825.538</b>              | <b>(6.995.225.611)</b>   |
| - Lãi đánh giá lại giá trị các tài sản tài chính ghi nhận thông qua lãi/lỗ FVTPL                     | 19        |             | 71.559.764.838                     | (6.995.225.611)          |
| - Lãi về ghi nhận chênh lệch đánh giá theo giá trị hợp lý TSTC sẵn sàng để bán AFS khi phân loại lại | 20        |             | (32.685.939.300)                   |                          |
| - Lãi khác                                                                                           | 21        |             |                                    |                          |
| <b>5. Lợi nhuận từ hoạt động kinh doanh trước thay đổi vốn lưu động</b>                              | <b>30</b> |             | <b>231.333.074.388</b>             | <b>(543.477.417.784)</b> |
| - (Tăng)/giảm tài sản tài chính ghi nhận thông qua lãi Lỗ FVTPL                                      | 31        |             | (2.276.383.734)                    | (338.396.975.068)        |
| - (Tăng)/giảm các khoản đầu tư giữ đến ngày đáo hạn (HTM)                                            | 32        |             |                                    |                          |
| - (Tăng)/giảm các khoản cho vay                                                                      | 33        |             | 161.251.678.748                    | (448.374.782.036)        |
| - (Tăng)/giảm tài sản tài chính sẵn sàng để bán AFS                                                  | 34        |             | 53.946.810.700                     | 213.464.040.000          |
| - (Tăng)/giảm phải thu bán các tài sản tài chính                                                     | 35        |             | 46.912.220.000                     | 41.983.828.748           |
| - (Tăng)/giảm phải thu và dự thu cổ tức, tiền lãi các tài sản tài chính                              | 36        |             | 30.337.207.835                     | 9.615.423.264            |

| Chỉ tiêu                                                                                      | Mã số     | Thuyết minh | Lũy kế từ đầu năm đến cuối quý này |                          |
|-----------------------------------------------------------------------------------------------|-----------|-------------|------------------------------------|--------------------------|
|                                                                                               |           |             | Năm nay                            | Năm trước                |
| A                                                                                             | B         | C           | 1                                  | 2                        |
| - (Tăng)/giảm các khoản phải thu các dịch vụ CTCK cung cấp                                    | 37        |             | 11.411.693.521                     | 637.356.270              |
| - (Tăng)/giảm các khoản phải thu về lỗi giao dịch các TSTC                                    | 38        |             |                                    |                          |
| - (Tăng)/giảm các khoản phải thu khác                                                         | 39        |             | 57.702.521                         | (2.508.798.924)          |
| - (Tăng)/giảm các tài sản khác                                                                | 40        |             | (1.292.667.132)                    | (82.068.280)             |
| - Tăng/(giảm) chi phí phải trả (không bao gồm chi phí lãi vay)                                | 41        |             | (706.845.993)                      | (729.871.880)            |
| - (Tăng)/giảm chi phí trả trước                                                               | 42        |             | 1.050.359.327                      | 1.630.945.726            |
| - Thuế TNDN đã nộp                                                                            | 43        | 17          | (37.128.307.191)                   | (4.553.857.553)          |
| - Lãi vay đã trả                                                                              | 44        |             | (13.037.550.686)                   | (3.839.112.329)          |
| - Tăng/(giảm) phải trả cho người bán                                                          | 45        |             | (2.136.219.954)                    | 698.083.497              |
| - Tăng/(giảm) các khoản trích nộp phúc lợi nhân viên                                          | 46        |             |                                    |                          |
| - Tăng/(giảm) thuế và các khoản phải nộp Nhà nước (Không bao gồm thuế TNDN đã nộp)            | 47        |             | 4.765.031.380                      | (871.007.074)            |
| - Tăng/(giảm) phải trả người lao động                                                         | 48        |             | (22.242.016.315)                   | (12.700.428.292)         |
| - Tăng/(giảm) phải trả về lỗi giao dịch các TSTC                                              | 49        |             |                                    |                          |
| - Tăng/(giảm) phải trả, phải nộp khác                                                         | 50        |             | 3.586.373.440                      | 2.256.444.997            |
| - Tiền thu khác từ hoạt động kinh doanh                                                       | 51        |             |                                    |                          |
| - Tiền chi khác cho hoạt động kinh doanh                                                      | 52        |             | (3.166.012.079)                    | (1.706.638.850)          |
| <b>Lưu chuyển tiền thuần từ hoạt động kinh doanh</b>                                          | <b>60</b> |             | <b>234.503.394.318</b>             | <b>(537.425.384.822)</b> |
| <b>II. Lưu chuyển tiền từ hoạt động đầu tư</b>                                                |           |             |                                    |                          |
| 1. Tiền chi để mua sắm, xây dựng TSCĐ, BĐSĐT và các tài sản khác                              | 61        | 11          | (59.000.000)                       | (959.310.000)            |
| 2. Tiền thu từ thanh lý, nhượng bán TSCĐ, BĐSĐT và các tài sản khác                           | 62        |             |                                    |                          |
| 3. Tiền chi đầu tư vốn vào công ty con, công ty liên doanh, liên kết và đầu tư khác           | 63        |             | (309.870.000.000)                  | (40.000.000.000)         |
| 4. Tiền thu hồi các khoản đầu tư vào công ty con, công ty liên doanh, liên kết và đầu tư khác | 64        |             | 30.360.000.000                     | 117.231.934.224          |
| 5. Tiền thu về cổ tức và lợi nhuận được chia từ các khoản đầu tư tài chính dài hạn            | 65        | 26          | 9.965.146.708                      | 6.724.640.267            |
| <b>Lưu chuyển tiền thuần từ hoạt động đầu tư</b>                                              | <b>70</b> |             | <b>(269.603.853.292)</b>           | <b>82.997.264.491</b>    |
| <b>III. Lưu chuyển tiền từ hoạt động tài chính</b>                                            |           |             |                                    |                          |
| 1. Tiền thu từ phát hành cổ phiếu, nhận vốn góp của chủ sở hữu                                | 71        |             |                                    |                          |
| 2. Tiền chi trả vốn góp cho chủ sở hữu, mua lại cổ phiếu phát hành                            | 72        |             |                                    |                          |
| 3. Tiền vay gốc                                                                               | 73        | 15          | 1.615.050.000.000                  | 741.000.000.000          |
| 3.1. Tiền vay Quỹ Hỗ trợ thanh toán                                                           | 73.1      |             |                                    |                          |
| 3.2. Tiền vay khác                                                                            | 73.2      |             | 1.615.050.000.000                  | 741.000.000.000          |
| 4. Tiền chi trả nợ gốc vay                                                                    | 74        |             | (1.731.750.000.000)                | (809.200.000.000)        |
| 4.1. Tiền chi trả gốc vay Quỹ Hỗ trợ thanh toán                                               | 74.1      |             |                                    |                          |
| 4.2. Tiền chi trả nợ gốc vay tài sản tài chính                                                | 74.2      |             |                                    |                          |
| 4.3. Tiền chi trả gốc vay khác                                                                | 74.3      | 15          | (1.731.750.000.000)                | (809.200.000.000)        |
| 5. Tiền chi trả nợ thuê tài chính                                                             | 75        |             |                                    |                          |
| 6. Cổ tức, lợi nhuận đã trả cho chủ sở hữu                                                    | 76        |             |                                    |                          |

| Chỉ tiêu                                                  | Mã số      | Thuyết minh | Lũy kế từ đầu năm đến cuối quý này |                          |
|-----------------------------------------------------------|------------|-------------|------------------------------------|--------------------------|
|                                                           |            |             | Năm nay                            | Năm trước                |
| A                                                         | B          | C           | 1                                  | 2                        |
| Lưu chuyển tiền thuần từ hoạt động tài chính              | 80         |             | (116.700.000.000)                  | (68.200.000.000)         |
| <b>IV. Tăng/giảm tiền thuần trong kỳ</b>                  | <b>90</b>  |             | <b>(151.800.458.974)</b>           | <b>(522.628.120.331)</b> |
| <b>V. Tiền và các khoản tương đương tiền đầu kỳ</b>       | <b>101</b> |             | <b>973.949.250.130</b>             | <b>1.170.844.155.274</b> |
| - Tiền                                                    | 101.1      | 5           | 823.949.250.130                    | 595.844.155.274          |
| - Các khoản tương đương tiền                              | 101.2      | 5           | 150.000.000.000                    | 575.000.000.000          |
| - Ảnh hưởng của thay đổi tỷ giá hối đoái quy đổi ngoại tệ | 102        |             |                                    |                          |
| <b>VI. Tiền và các khoản tương đương tiền cuối kỳ</b>     | <b>103</b> |             | <b>822.148.791.156</b>             | <b>648.216.034.943</b>   |
| - Tiền                                                    | 103.1      | 5           | 372.148.791.156                    | 248.216.034.943          |
| - Các khoản tương đương tiền                              | 103.2      |             | 450.000.000.000                    | 400.000.000.000          |
| - Ảnh hưởng của thay đổi tỷ giá hối đoái quy đổi ngoại tệ | 104        |             |                                    |                          |

**PHẦN LƯU CHUYỂN TIỀN TỆ HOẠT ĐỘNG MÔI GIỚI, ỦY THÁC CỦA KHÁCH HÀNG**

| Chỉ tiêu                                                                         | Mã số     | Thuyết minh | Lũy kế từ đầu năm đến cuối quý này |                        |
|----------------------------------------------------------------------------------|-----------|-------------|------------------------------------|------------------------|
|                                                                                  |           |             | Năm nay                            | Năm trước              |
| A                                                                                | B         | C           | 1                                  | 2                      |
| <b>I. Lưu chuyển tiền hoạt động môi giới, ủy thác của khách hàng</b>             |           |             |                                    |                        |
| 1. Tiền thu bán chứng khoán môi giới cho khách hàng                              | 1         |             | 3.958.791.237.002                  | 2.296.036.645.875      |
| 2. Tiền chi mua chứng khoán môi giới cho khách hàng                              | 2         |             | (3.916.281.142.253)                | (2.259.405.229.190)    |
| 3. Tiền thu bán chứng khoán ủy thác của khách hàng                               | 3         |             |                                    |                        |
| 4. Tiền chi bán chứng khoán ủy thác của khách hàng                               | 4         |             |                                    |                        |
| 5. Thu vay Quỹ Hỗ trợ thanh toán                                                 | 5         |             |                                    |                        |
| 6. Chi trả vay Quỹ Hỗ trợ thanh toán                                             | 6         |             |                                    |                        |
| 7. Nhận tiền gửi để thanh toán giao dịch chứng khoán của khách hàng              | 7         |             | 23.843.950.188.449                 | 16.537.281.509.984     |
| 7.1. Tiền gửi ký quỹ của nhà đầu tư tại VSD                                      | 7.1       |             | 3.788.055.540                      | 22.426.124.503         |
| 8. Chi trả thanh toán giao dịch chứng khoán của khách hàng                       | 8         |             | (24.417.764.518.776)               | (15.688.145.226.969)   |
| 9. Nhận tiền gửi của Nhà đầu tư cho hoạt động ủy thác đầu tư của khách hàng      | 9         |             |                                    |                        |
| 10. Chi trả cho hoạt động ủy thác đầu tư của khách hàng                          | 10        |             |                                    |                        |
| 11. Chi trả phí lưu ký chứng khoán của khách hàng                                | 11        |             |                                    |                        |
| 12. Thu lỗi giao dịch chứng khoán                                                | 12        |             |                                    |                        |
| 13. Chi lỗi giao dịch chứng khoán                                                | 13        |             |                                    |                        |
| 14. Tiền thu của Tổ chức phát hành chứng khoán                                   | 14        |             | 177.209.940.461                    | 118.899.898.283        |
| 15. Tiền chi trả Tổ chức phát hành chứng khoán                                   | 15        |             | (177.181.668.742)                  | (118.469.690.493)      |
| <b>Tăng/giảm tiền thuần trong kỳ</b>                                             | <b>20</b> |             | <b>(527.487.908.319)</b>           | <b>908.624.031.993</b> |
| <b>II. Tiền và các khoản tương đương tiền đầu kỳ của khách hàng</b>              | <b>30</b> |             | <b>1.748.126.022.818</b>           | <b>835.549.381.774</b> |
| <b>Tiền gửi ngân hàng đầu kỳ:</b>                                                | <b>31</b> |             | <b>1.748.126.022.818</b>           | <b>835.549.381.774</b> |
| - Tiền gửi của Nhà đầu tư về giao dịch chứng khoán theo phương thức CTCK quản lý | 32        |             | 1.745.663.442.333                  | 832.975.555.466        |

| Chỉ tiêu                                                                             | Mã số     | Thuyết minh | Lũy kế từ đầu năm đến cuối quý này |                          |
|--------------------------------------------------------------------------------------|-----------|-------------|------------------------------------|--------------------------|
|                                                                                      |           |             | Năm nay                            | Năm trước                |
| A                                                                                    | B         | C           | 1                                  | 2                        |
| <i>Trong đó có kỳ hạn</i>                                                            |           |             |                                    |                          |
| - Tiền gửi ký quỹ của nhà đầu tư tại VSD                                             | 32.1      |             | 2.670.827.688                      | 6.361.588.540            |
| - Tiền gửi tổng hợp giao dịch chứng khoán cho khách hàng                             | 33        |             |                                    |                          |
| - Tiền gửi bù trừ và thanh toán giao dịch chứng khoán                                | 34        |             | 2.116.109.956                      | 2.066.878.854            |
| - Tiền gửi của Tổ chức phát hành                                                     | 35        |             | 346.470.529                        | 506.947.454              |
| <i>Trong đó có kỳ hạn</i>                                                            |           |             |                                    |                          |
| <b>Các khoản tương đương tiền</b>                                                    | <b>36</b> |             |                                    |                          |
| <b>Ảnh hưởng của thay đổi tỷ giá hối đoái quy đổi ngoại tệ</b>                       | <b>37</b> |             |                                    |                          |
| <b>III. Tiền và các khoản tương đương tiền cuối kỳ của khách hàng (40 = 20 + 30)</b> | <b>40</b> |             | <b>1.220.638.114.499</b>           | <b>1.744.173.413.767</b> |
| <b>Tiền gửi ngân hàng cuối kỳ:</b>                                                   | <b>41</b> |             | <b>1.220.638.114.499</b>           | <b>1.744.173.413.767</b> |
| - Tiền gửi của Nhà đầu tư về giao dịch chứng khoán theo phương thức CTCK quản lý     | 42        | 22.10       | 1.175.637.167.546                  | 1.704.537.962.984        |
| <i>Trong đó có kỳ hạn</i>                                                            |           |             |                                    |                          |
| <i>Tiền gửi ký quỹ của nhà đầu tư tại VSD</i>                                        | 42.1      |             | 3.147.321.264                      | 3.309.184.888            |
| - Tiền gửi tổng hợp giao dịch chứng khoán cho khách hàng                             | 43        | 22.10       |                                    |                          |
| - Tiền gửi bù trừ và thanh toán giao dịch chứng khoán                                | 44        | 22.10       | 44.626.204.705                     | 38.698.295.539           |
| - Tiền gửi của Tổ chức phát hành                                                     | 45        | 22.11       | 374.742.248                        | 937.155.244              |
| <i>Trong đó có kỳ hạn</i>                                                            |           |             |                                    |                          |
| <b>Các khoản tương đương tiền</b>                                                    | <b>46</b> |             |                                    |                          |
| <b>Ảnh hưởng của thay đổi tỷ giá hối đoái quy đổi ngoại tệ</b>                       | <b>47</b> |             |                                    |                          |

Người lập



Nguyễn Thị Thu Hiền

Kế toán trưởng



Dương Kim Chi

TPHCM, ngày 16 tháng 04 năm 2026  
Tổng giám đốc



Nguyễn Thị Thu Huyền

**BÁO CÁO TÌNH HÌNH BIẾN ĐỘNG VỐN CHỦ SỞ HỮU**  
tại ngày 31 tháng 03 năm 2026

Đơn vị tính: VND

| CHỈ TIÊU                                               | Thuyết minh | Số dư đầu kỳ              |                           | Số tăng/ giảm  |               |                  |                | Số dư cuối kỳ             |                           |
|--------------------------------------------------------|-------------|---------------------------|---------------------------|----------------|---------------|------------------|----------------|---------------------------|---------------------------|
|                                                        |             | Ngày 01 tháng 01 năm 2025 | Ngày 01 tháng 01 năm 2026 | Kỳ trước       |               | Kỳ này           |                | Ngày 31 tháng 03 năm 2025 | Ngày 31 tháng 03 năm 2026 |
|                                                        |             | 1                         | 2                         | Tăng           | Giảm          | Tăng             | Giảm           | 7                         | 8                         |
| <b>I. Biến động vốn chủ sở hữu</b>                     | B           |                           |                           |                |               |                  |                |                           |                           |
| 1. Vốn đầu tư của chủ sở hữu                           |             | 2.439.226.118.792         | 2.729.212.118.792         |                |               |                  |                | 2.439.226.118.792         | 2.729.212.118.792         |
| 1.1. Cổ phiếu phổ thông có quyền biểu quyết            |             | 2.430.000.000.000         | 2.720.000.000.000         |                |               |                  |                | 2.430.000.000.000         | 2.720.000.000.000         |
| 1.2. Cổ phiếu ưu đãi                                   |             |                           |                           |                |               |                  |                |                           |                           |
| 1.3. Thặng dư vốn cổ phần                              |             | 9.226.118.792             | 9.212.118.792             |                |               |                  |                | 9.226.118.792             | 9.212.118.792             |
| 1.4. Quyền chọn chuyển đổi trái phiếu - Cấu phần vốn   |             |                           |                           |                |               |                  |                |                           |                           |
| 1.5. Vốn khác của chủ sở hữu                           |             |                           |                           |                |               |                  |                |                           |                           |
| 2. Cổ phiếu quỹ (*)                                    |             |                           |                           |                |               |                  |                |                           |                           |
| 3. Quỹ dự trữ bổ sung vốn điều lệ                      |             | 3.087.178.986             | (44.326.916.859)          | 20.811.007.992 |               | (33.033.501.200) |                | 23.898.186.978            | (77.360.418.059)          |
| 4. Quỹ dự phòng tài chính và rủi ro nghiệp vụ          |             | 1.518.406.072             | 3.079.092.125             |                | (206.638.850) |                  |                | 1.311.767.222             | 2.819.092.125             |
| 5. Chênh lệch đánh giá lại tài sản theo giá trị hợp lý |             | 328.077.686.323           | 361.271.376.833           | 17.875.001.247 |               | (83.880.908.511) | 59.694.791.898 | 345.952.687.570           | 337.085.260.220           |
| 6. Chênh lệch tỷ giá hối đoái                          |             | 264.192.396.262           | 311.054.065.859           | 13.913.857.037 |               |                  | 59.694.791.898 | 278.106.253.299           | 370.748.857.757           |
| 7. Các quỹ khác thuộc vốn chủ sở hữu                   |             | 63.885.290.061            | 50.217.310.974            | 3.961.144.210  |               | (83.880.908.511) |                | 67.846.434.271            | (33.663.597.537)          |
| 8. Lợi nhuận chưa phân phối                            |             | 2.771.909.390.173         | 3.049.235.670.891         | 38.686.009.239 | (206.638.850) | 59.694.791.898   |                | 2.810.388.760.562         | 2.991.756.053.078         |
| 8.1. Lợi nhuận sau thuế đã thực hiện                   |             |                           |                           |                |               |                  |                |                           |                           |
| 8.2. Lợi nhuận chưa thực hiện                          |             |                           |                           |                |               |                  |                |                           |                           |
| <b>Cộng</b>                                            |             |                           |                           |                |               |                  |                |                           |                           |

| CHỈ TIÊU                                                                    | Thuyết minh | Số dư đầu kỳ              |                           | Số tăng/ giảm         |        |                           | Số dư cuối kỳ             |                       |                         |
|-----------------------------------------------------------------------------|-------------|---------------------------|---------------------------|-----------------------|--------|---------------------------|---------------------------|-----------------------|-------------------------|
|                                                                             |             | Ngày 01 tháng 01 năm 2025 | Ngày 01 tháng 01 năm 2026 | Kỳ trước              | Kỳ này | Ngày 31 tháng 03 năm 2025 | Ngày 31 tháng 03 năm 2026 |                       |                         |
|                                                                             |             | Tăng                      | Tăng                      | Tăng                  | Giảm   | Tăng                      | Giảm                      |                       |                         |
| A                                                                           | B           | 1                         | 2                         | 3                     | 4      | 5                         | 6                         | 7                     | 8                       |
| <b>II. Thu nhập toàn diện khác</b>                                          |             |                           |                           |                       |        |                           |                           |                       |                         |
| 1. Lãi/(Lỗ) từ đánh giá lại các tài sản tài chính sẵn sàng để bán           |             | 3.087.178.986             | (44.326.916.859)          | 20.811.007.992        |        |                           | (33.033.501.200)          | 23.898.186.978        | (77.360.418.059)        |
| 2. Lãi, lỗ đánh giá công cụ tài chính phải sinh phòng ngừa rủi ro dòng tiền |             |                           |                           |                       |        |                           |                           |                       |                         |
| 3. Lãi/(lỗ) chênh lệch tỷ giá của hoạt động tại nước ngoài                  |             |                           |                           |                       |        |                           |                           |                       |                         |
| 4. Lãi, lỗ toàn diện khác                                                   |             |                           |                           |                       |        |                           |                           |                       |                         |
| <b>Cộng</b>                                                                 |             | <b>3.087.178.986</b>      | <b>(44.326.916.859)</b>   | <b>20.811.007.992</b> |        |                           | <b>(33.033.501.200)</b>   | <b>23.898.186.978</b> | <b>(77.360.418.059)</b> |

Người lập

*Nguyễn Thị Thu Hiền*

Nguyễn Thị Thu Hiền

Kế toán trưởng

*Dương Kim Chi*

Dương Kim Chi

TPHCM, ngày 16 tháng 04 năm 2026  
Tông giám đốc



## BẢN THUYẾT MINH BÁO CÁO TÀI CHÍNH

Quý 1 Năm 2026

### 1 ĐẶC ĐIỂM HOẠT ĐỘNG CỦA CÔNG TY

#### *Giấy phép thành lập và hoạt động*

Công ty Cổ phần Chứng khoán Rồng Việt (“Công ty”) là một công ty cổ phần được thành lập theo Luật Doanh nghiệp của Việt Nam. Giấy phép thành lập và hoạt động kinh doanh chứng khoán của Công ty số 32/UBCK-GPHĐKD do Ủy ban Chứng khoán Nhà nước cấp ngày 21 tháng 12 năm 2006. Theo giấy phép thay đổi lần thứ 22 ngày 18 tháng 08 năm 2025, điều chỉnh thành Giấy chứng nhận Đăng ký Kinh doanh số 0304734965. Giấy phép thành lập và hoạt động đã được điều chỉnh nhiều lần và lần gần nhất số 92/GPĐC-UBCK ngày 17 tháng 09 năm 2025.

Cổ phiếu của Công ty được niêm yết trên Sở Giao dịch Chứng khoán Thành Phố Hồ Chí Minh theo Quyết định số 229/QĐ-SGDHCM của Sở Giao dịch Chứng khoán Thành Phố Hồ Chí Minh ngày 29 tháng 6 năm 2017.

#### *Trụ sở chính và thông tin liên hệ*

Công ty có trụ sở chính đặt tại tầng 1 đến tầng 8, tòa nhà Viet Dragon, 141 Nguyễn Du, Phường Bến Thành, Thành phố Hồ Chí Minh. Tại ngày 31 tháng 03 năm 2026, Công ty có sáu (6) chi nhánh tại Hà Nội, Nha Trang, Cần Thơ, Đồng Nai và Thành Phố Hồ Chí Minh

Tại ngày 31 tháng 03 năm 2026, Công ty có một (1) công ty con sở hữu trực tiếp và (1) quỹ thành viên.

Thông tin liên hệ:

Điện thoại: (+84) 28 6299 2006

#### *Hoạt động chính*

Hoạt động chính của Công ty bao gồm môi giới chứng khoán, tự doanh chứng khoán, tư vấn đầu tư chứng khoán, tư vấn tài chính, bảo lãnh phát hành chứng khoán, lưu ký chứng khoán và giao dịch chứng khoán phái sinh.

#### *Điều lệ hoạt động*

Điều lệ hoạt động hiện hành của Công ty được ban hành ngày 19 tháng 09 năm 2025.

#### *Quy mô vốn*

Theo báo cáo tình hình tài chính riêng, tại ngày 31 tháng 03 năm 2026, tổng vốn điều lệ của Công ty là 2.720.000.000.000 VND, vốn chủ sở hữu là 2.991.756.053.078 VND và tổng tài sản là 7.833.647.002.181 VND.

#### *Mục tiêu đầu tư*

Là công ty chứng khoán niêm yết trên thị trường, Công ty hoạt động với mục tiêu là đóng góp cho sự phát triển của thị trường chứng khoán, đem lại lợi ích cho khách hàng, các nhà đầu tư và cổ đông của Công ty.

#### *Hạn chế đầu tư*

Công ty tuân thủ theo quy định tại Điều 28, Thông tư 121/2020/TT-BTC do Bộ Tài Chính ban hành ngày 31 tháng 12 năm 2020 quy định về hoạt động của công ty chứng khoán. Một số khoản mục hạn chế đầu tư theo các quy định hiện hành như sau:

- Công ty chứng khoán không được mua, góp vốn mua bất động sản trừ trường hợp để sử dụng làm trụ sở chính, chi nhánh, phòng giao dịch phục vụ trực tiếp cho các hoạt động nghiệp vụ của công ty chứng khoán.

- Công ty chứng khoán mua, đầu tư vào bất động sản và tài sản cố định theo nguyên tắc giá trị còn lại của tài sản cố định và bất động sản không được vượt quá năm mươi phần trăm (50%) giá trị tổng tài sản của công ty chứng khoán.
- Tổng giá trị đầu tư vào các trái phiếu doanh nghiệp của công ty chứng khoán không được vượt quá bảy mươi phần trăm (70%) vốn chủ sở hữu. Công ty chứng khoán được cấp phép thực hiện nghiệp vụ tự doanh chứng khoán được phép mua bán lại trái phiếu niêm yết theo quy định có liên quan về mua bán lại trái phiếu.
- Công ty chứng khoán không được trực tiếp hoặc ủy thác thực hiện các nghiệp vụ sau: Đầu tư vào cổ phiếu hoặc phần vốn góp của công ty có sở hữu trên năm mươi phần trăm (50%) vốn điều lệ của công ty chứng khoán, trừ trường hợp mua cổ phiếu lô lẻ theo yêu cầu của khách hàng; Cùng với người có liên quan đầu tư từ năm phần trăm (5%) trở lên vốn điều lệ của công ty chứng khoán khác; Đầu tư quá hai mươi phần trăm (20%) tổng số cổ phiếu, chứng chỉ quỹ đang lưu hành của một tổ chức niêm yết; Đầu tư quá mười lăm phần trăm (15%) tổng số cổ phiếu, chứng chỉ quỹ đang lưu hành của một tổ chức chưa niêm yết, quy định này không áp dụng đối với chứng chỉ quỹ thành viên, quỹ hoán đổi danh mục và quỹ mở; Đầu tư hoặc góp vốn quá mười phần trăm (10%) trên tổng số vốn góp của một công ty trách nhiệm hữu hạn hoặc dự án kinh doanh; Đầu tư hoặc góp vốn quá mười lăm phần trăm (15%) vốn chủ sở hữu vào một tổ chức hoặc dự án kinh doanh; Đầu tư quá bảy mươi phần trăm (70%) vốn chủ sở hữu vào cổ phiếu, phần vốn góp và dự án kinh doanh, trong đó không được đầu tư quá hai mươi phần trăm (20%) vốn chủ sở hữu vào cổ phiếu chưa niêm yết, phần vốn góp và dự án kinh doanh.
- Công ty chứng khoán được thành lập, mua lại công ty quản lý quỹ làm công ty con. Trong trường hợp này, công ty chứng khoán không phải tuân thủ các quy định sau: Đầu tư quá hai mươi phần trăm (20%) tổng số cổ phiếu, chứng chỉ quỹ đang lưu hành của một tổ chức niêm yết; Đầu tư quá mười lăm phần trăm (15%) tổng số cổ phiếu, chứng chỉ quỹ đang lưu hành của một tổ chức chưa niêm yết, quy định này không áp dụng với chứng chỉ quỹ thành viên, quỹ hoán đổi danh mục và quỹ mở; Đầu tư hoặc góp vốn quá mười phần trăm (10%) trên tổng số vốn góp của một công ty trách nhiệm hữu hạn hoặc dự án kinh doanh.

## **2 CƠ SỞ TRÌNH BÀY**

### **2.1. Chuẩn mực và các Chế độ kế toán áp dụng**

Báo cáo tài chính riêng của Công ty được trình bày bằng đồng Việt Nam (“VND”) phù hợp với Chế độ Kế toán Doanh nghiệp Việt Nam, các quy định và hướng dẫn kế toán áp dụng cho công ty chứng khoán được quy định tại Thông tư số 210/2014/TT-BTC ngày 30 tháng 12 năm 2014 của Bộ Tài chính, Thông tư số 334/2016/TT-BTC ngày 27 tháng 12 năm 2016 của Bộ Tài chính sửa đổi, bổ sung và thay thế Phụ lục 02 và 04 của Thông tư số 210/2014/TT-BTC và các Chuẩn mực Kế toán Việt Nam khác do Bộ Tài chính ban hành theo:

- + Quyết định số 149/2001/QĐ-BTC ngày 31 tháng 12 năm 2001 về việc ban hành bốn Chuẩn mực Kế toán Việt Nam (Đợt 1);
- + Quyết định số 165/2002/QĐ-BTC ngày 31 tháng 12 năm 2002 về việc ban hành sáu Chuẩn mực Kế toán Việt Nam (Đợt 2);
- + Quyết định số 234/2003/QĐ-BTC ngày 30 tháng 12 năm 2003 về việc ban hành sáu Chuẩn mực Kế toán Việt Nam (Đợt 3);
- + Quyết định số 12/2005/QĐ-BTC ngày 15 tháng 2 năm 2005 về việc ban hành sáu Chuẩn mực Kế toán Việt Nam (Đợt 4); và
- + Quyết định số 100/2005/QĐ-BTC ngày 28 tháng 12 năm 2005 về việc ban hành bốn Chuẩn mực Kế toán Việt Nam (Đợt 5).

### **2.2. Hệ thống và hình thức sổ kế toán áp dụng**

Công ty sử dụng phần mềm kế toán theo hình thức nhật ký chung để ghi sổ các nghiệp vụ kinh tế phát sinh.

### 2.3. Kỳ kế toán năm

Năm tài chính của Công ty bắt đầu từ ngày 1 tháng 1 và kết thúc ngày 31 tháng 12.

Công ty cũng lập báo cáo tài chính giữa niên độ cho kỳ kế toán sáu tháng kết thúc ngày 30 tháng 06 hàng năm và báo cáo tài chính quý cho kỳ kế toán ba tháng kết thúc lần lượt tại ngày 31 tháng 03, 30 tháng 06, 30 tháng 09, 31 tháng 12 hàng năm.

### 2.4. Đơn vị tiền tệ sử dụng trong kế toán:

Báo cáo tài chính riêng được lập bằng đơn vị tiền tệ sử dụng trong kế toán của Công ty là VND.

## 3 TUYÊN BỐ VỀ VIỆC TUÂN THỦ CHUẨN MỰC KẾ TOÁN VÀ CHẾ ĐỘ KẾ TOÁN VIỆT NAM

Ban Tổng giám đốc Công ty cam kết đã lập báo cáo tài chính riêng tuân thủ theo Chuẩn mực Kế toán, Chế độ Kế toán doanh nghiệp Việt Nam, các hướng dẫn kế toán áp dụng cho công ty chứng khoán và các quy định pháp lý có liên quan đến việc lập và trình bày báo cáo tài chính riêng.

Theo đó, báo cáo tài chính riêng được trình bày kèm theo và việc sử dụng báo cáo này không dành cho các đối tượng không được cung cấp các thông tin về các thủ tục, nguyên tắc và thông lệ kế toán tại Việt Nam và hơn nữa không được chủ định trình bày tình hình tài chính riêng, kết quả hoạt động riêng, lưu chuyển tiền tệ riêng và biến động vốn chủ sở hữu riêng theo các nguyên tắc và thông lệ kế toán được chấp nhận rộng rãi ở các nước và lãnh thổ khác ngoài Việt Nam.

## 4 TÓM TẮT CÁC CHÍNH SÁCH KẾ TOÁN CHỦ YẾU

### 4.1. Tiền và các khoản tương đương tiền

Tiền và các khoản tương đương tiền bao gồm tiền mặt tại quỹ, tiền gửi ngân hàng của công ty chứng khoán, các khoản đầu tư ngắn hạn có thời hạn thu hồi không quá ba tháng kể từ ngày mua, có tính thanh khoản cao, có khả năng chuyển đổi dễ dàng thành các lượng tiền xác định và không có nhiều rủi ro trong chuyển đổi thành tiền.

Tiền gửi của nhà đầu tư về giao dịch chứng khoán và tiền gửi của tổ chức phát hành được phản ánh tại các chỉ tiêu ngoài báo cáo tình hình tài chính riêng.

### 4.2. Tài sản tài chính ghi nhận thông qua lãi/lỗ (FVTPL)

Tài sản tài chính FVTPL là tài sản tài chính thỏa mãn một trong các điều kiện sau:

a) Tài sản tài chính được phân loại vào nhóm nắm giữ để kinh doanh. Tài sản tài chính được phân loại vào nhóm chứng khoán nắm giữ để kinh doanh, nếu:

- Được mua hoặc tạo ra chủ yếu cho mục đích bán lại/mua lại trong thời gian ngắn; hoặc
- Có bằng chứng về việc kinh doanh công cụ đó để nhằm mục đích thu lợi ngắn hạn; hoặc
- Công cụ tài chính phái sinh (ngoại trừ các công cụ tài chính phái sinh được xác định là một hợp đồng bảo lãnh tài chính hoặc một công cụ phòng ngừa rủi ro hiệu quả).

b) Tại thời điểm ghi nhận ban đầu, các tài sản tài chính xác định sẽ được trình bày một cách hợp lý hơn nếu phân loại vào tài sản tài chính FVTPL vì một trong các lý do sau đây:

- Việc phân loại vào tài sản tài chính FVTPL loại trừ hoặc làm giảm đáng kể sự không thống nhất trong ghi nhận hoặc xác định giá trị tài sản tài chính theo các cơ sở khác nhau; hoặc
- Tài sản tài chính thuộc một nhóm các tài sản tài chính được quản lý và kết quả quản lý được đánh giá dựa trên cơ sở giá trị và phù hợp với chính sách quản lý rủi ro hoặc chiến lược đầu tư của Công ty.

Các tài sản tài chính FVTPL được ghi nhận ban đầu theo giá gốc (giá mua của tài sản không bao gồm chi phí giao dịch phát sinh trực tiếp từ việc mua các tài sản tài chính này) và được tiếp tục ghi nhận sau ghi nhận ban đầu theo giá trị hợp lý.

Khoản chênh lệch tăng do đánh giá lại tài sản tài chính FVTPL theo giá trị hợp lý so với kỳ trước được ghi nhận vào báo cáo kết quả hoạt động riêng trên khoản mục “Chênh lệch tăng về đánh giá lại các tài sản tài chính FVTPL”. Khoản chênh lệch giảm do đánh giá lại tài sản tài chính FVTPL theo giá trị hợp lý so với kỳ trước được ghi nhận vào báo cáo kết quả hoạt động riêng trên khoản mục “Chênh lệch giảm về đánh giá lại các tài sản tài chính FVTPL”.

Chi phí mua các tài sản tài chính FVTPL được ghi nhận vào chi phí giao dịch mua các tài sản tài chính của báo cáo kết quả hoạt động ngay khi phát sinh.

#### **4.3. Tài sản tài chính giữ đến ngày đáo hạn (HTM)**

Các tài sản tài chính HTM là các tài sản tài chính phi phái sinh với các khoản thanh toán cố định hoặc có thể xác định và có kỳ hạn cố định mà Công ty có ý định và có khả năng giữ đến ngày đáo hạn, ngoại trừ:

- a) Các tài sản tài chính mà tại thời điểm ghi nhận ban đầu đã được xếp vào nhóm ghi nhận theo giá trị hợp lý thông qua lãi/lỗ;
- b) Các tài sản tài chính đã được xếp vào nhóm sẵn sàng để bán;
- c) Các tài sản tài chính thỏa mãn định nghĩa về các khoản cho vay và phải thu.

Các tài sản tài chính HTM được ghi nhận ban đầu theo giá gốc (giá mua của tài sản cộng (+) các chi phí giao dịch phát sinh trực tiếp từ việc mua các tài sản tài chính này như phí môi giới, phí giao dịch, phí đại lý phát hành và phí ngân hàng). Sau ghi nhận ban đầu, tài sản tài chính HTM được ghi nhận theo giá trị phân bổ sử dụng phương pháp lãi suất thực.

Giá trị phân bổ của các khoản đầu tư HTM được xác định bằng giá trị ghi nhận ban đầu của tài sản tài chính trừ đi (-) các khoản trả gốc cộng (+) hoặc trừ (-) các khoản phân bổ lũy kế tính theo phương pháp lãi suất thực của phần chênh lệch giữa giá trị ghi nhận ban đầu và giá trị đáo hạn, trừ đi các khoản giảm trừ dự phòng do suy giảm giá trị hoặc do không thể thu hồi (nếu có).

Phương pháp lãi suất thực là một phương pháp tính toán chi phí phân bổ về thu nhập lãi hoặc chi phí lãi trong kỳ liên quan của một tài sản tài chính hoặc một nhóm các khoản đầu tư HTM.

Lãi suất thực là lãi suất chiết khấu chính xác các luồng tiền ước tính sẽ chi trả hoặc nhận được trong tương lai trong suốt vòng đời dự kiến của công cụ tài chính hoặc trong kỳ hạn ngắn hơn, nếu cần thiết, trở về giá trị ghi sổ hiện tại ròng của tài sản hoặc nợ tài chính.

Các khoản đầu tư được xem xét khả năng suy giảm giá trị tại ngày lập báo cáo tình hình tài chính riêng. Dự phòng được trích lập cho các khoản đầu tư HTM khi có bằng chứng khách quan cho thấy có khả năng không thu hồi được hoặc không chắc chắn thu hồi được của khoản đầu tư xuất phát từ một hoặc nhiều sự kiện tổn thất xảy ra ảnh hưởng xấu lên luồng tiền tương lai dự kiến của các khoản đầu tư nắm giữ đến ngày đáo hạn. Bằng chứng khách quan của việc suy giảm giá trị có thể bao gồm giá trị thị trường/giá trị hợp lý (nếu có) của khoản nợ bị suy giảm, các dấu hiệu về bên nợ hoặc nhóm các bên nợ đang gặp khó khăn về tài chính đáng kể, vỡ nợ hoặc trả nợ không đúng kỳ hạn các khoản lãi hoặc gốc, khả năng bên nợ bị phá sản hoặc có sự tái cơ cấu tài chính và các dữ liệu có thể quan sát cho thấy rằng có sự suy giảm có thể lượng hóa được các luồng tiền dự kiến trong tương lai, chẳng hạn như sự thay đổi về điều kiện trả nợ, tình hình tài chính gắn liền với khả năng vỡ nợ. Khi có bằng chứng về việc giảm giá trị hoặc số dư dự phòng được trích lập được xác định trên sự khác biệt giữa giá trị phân bổ và giá trị hợp lý tại thời điểm đánh giá. Tăng hoặc giảm số dư tài khoản dự phòng được ghi nhận vào Báo cáo kết quả hoạt động trên khoản mục “Chi phí dự phòng tài sản tài chính, xử lý tổn thất các khoản thu khó đòi, lỗ suy giảm tài sản tài chính và chi phí đi vay của các khoản cho vay”.

#### **4.4. Các khoản cho vay**

Các khoản cho vay là các tài sản tài chính phi phái sinh có các khoản thanh toán cố định hoặc có thể xác định và không được niêm yết trên thị trường hoàn hảo, ngoại trừ:

- a) Các khoản mà Công ty có ý định bán ngay hoặc sẽ bán trong tương lai gần được phân loại là tài sản nắm giữ vì mục đích kinh doanh, và cũng như các loại mà tại thời điểm ghi nhận ban đầu được Công ty xếp vào nhóm ghi nhận theo giá trị hợp lý thông qua lãi/lỗ;

- b) Các khoản được Công ty xếp vào nhóm sẵn sàng để bán tại thời điểm ghi nhận ban đầu; hoặc
- c) Các khoản mà người nắm giữ có thể không thu hồi được phần lớn giá trị đầu tư ban đầu, không phải do suy giảm chất lượng tín dụng, và được phân loại vào nhóm sẵn sàng để bán.

Các khoản cho vay được ghi nhận ban đầu theo giá gốc. Sau ghi nhận ban đầu, các khoản cho vay được ghi nhận theo giá trị phân bổ sử dụng phương pháp lãi suất thực.

Giá trị phân bổ của các khoản cho vay được xác định bằng giá trị ghi nhận ban đầu của tài sản tài chính trừ đi các khoản hoàn trả gốc cộng hoặc trừ các khoản phân bổ lũy kế tính theo phương pháp lãi suất thực của phần chênh lệch giữa giá trị ghi nhận ban đầu và giá trị đáo hạn, trừ đi các khoản giảm trừ dự phòng do suy giảm giá trị hoặc do không thể thu hồi (nếu có).

Các khoản cho vay được xem xét khả năng suy giảm giá trị tại ngày lập báo cáo tình hình tài chính. Dự phòng cho các khoản cho vay được trích lập dựa trên mức tổn thất ước tính, được tính bằng phần chênh lệch giữa giá trị thị trường của chứng khoán được dùng làm tài sản đảm bảo cho khoản cho vay và số dư của khoản cho vay đó. Tăng hoặc giảm số dư tài khoản dự phòng được ghi nhận vào báo cáo kết quả hoạt động trên khoản mục “Chi phí dự phòng tài sản tài chính, xử lý tổn thất các khoản phải thu khó đòi, lỗ suy giảm tài sản tài chính và chi phí đi vay của các khoản cho vay”.

#### 4.5. Tài sản tài chính sẵn sàng để bán (AFS)

Tài sản tài chính sẵn sàng để bán là các tài sản tài chính phi phái sinh được xác định là sẵn sàng để bán hoặc không được phân loại là:

- a) Các khoản cho vay và phải thu;
- b) Các khoản đầu tư nắm giữ đến ngày đáo hạn;
- c) Các tài sản tài chính ghi nhận theo giá trị hợp lý thông qua lãi/lỗ

Các tài sản tài chính AFS được ghi nhận ban đầu theo giá gốc (giá mua cộng các chi phí giao dịch trực tiếp từ việc mua các tài sản tài chính này). Sau ghi nhận ban đầu, tài sản tài chính AFS được ghi nhận theo giá trị hợp lý.

Chênh lệch do đánh giá lại tài sản tài chính AFS theo giá trị hợp lý so với kỳ trước được thể hiện trên khoản mục “Lãi/(lỗ) từ đánh giá lại các tài sản tài chính AFS” thuộc phần Thu nhập toàn diện khác trên báo cáo kết quả hoạt động riêng.

Tại ngày lập báo cáo tình hình tài chính riêng, Công ty cũng đánh giá liệu có hay không bằng chứng khách quan rằng tài sản tài chính AFS bị suy giảm giá trị. Tăng hoặc giảm số dư tài khoản dự phòng được ghi nhận vào báo cáo kết quả hoạt động riêng trên khoản mục “Chi phí dự phòng tài sản tài chính, xử lý tổn thất các khoản phải thu khó đòi, lỗ suy giảm tài sản tài chính và chi phí đi vay của các khoản cho vay”.

- Trong trường hợp các công cụ vốn được phân loại là sẵn sàng để bán, bằng chứng khách quan bao gồm sự giảm giá trị hợp lý đáng kể hoặc kéo dài của khoản đầu tư dưới giá trị ghi sổ. “Đáng kể” dùng để đánh giá so với giá gốc của khoản đầu tư và “kéo dài” được dùng để chỉ giai đoạn mà giá trị hợp lý thấp hơn giá gốc. Khi có bằng chứng về việc giảm giá trị, số dư dự phòng được trích lập được xác định trên sự khác biệt giữa giá gốc và giá trị hợp lý tại thời điểm đánh giá.

- Trong trường hợp các công cụ nợ được phân loại sẵn sàng để bán, việc đánh giá suy giảm giá trị được thực hiện khi có bằng chứng khách quan cho thấy có khả năng không thu hồi được hoặc không chắc chắn thu hồi được của khoản đầu tư xuất phát từ một hoặc nhiều sự kiện tổn thất xảy ra ảnh hưởng xấu lên luồng tiền tương lai dự kiến của các khoản đầu tư. Bằng chứng khách quan của việc suy giảm giá trị có thể bao gồm giá trị thị trường/giá trị hợp lý (nếu có) của khoản nợ bị suy giảm, các dấu hiệu về bên nợ hoặc nhóm các bên nợ đang gặp khó khăn về tài chính đáng kể, vỡ nợ hoặc trả nợ không đúng kỳ hạn các khoản lãi hoặc gốc, khả năng bên nợ bị phá sản hoặc có sự tái cơ cấu tài chính và các dữ liệu có thể quan sát cho thấy rằng có sự suy giảm có thể lượng hóa được các luồng tiền dự kiến trong tương lai, chẳng hạn như sự thay đổi về điều kiện trả nợ, tình hình tài chính gắn liền với khả năng vỡ nợ. Khi có bằng chứng về việc giảm giá trị, số dư dự phòng được trích lập được xác định trên sự khác biệt giữa giá trị phân bổ và giá trị hợp lý tại thời điểm đánh giá.

#### 4.6. Giá trị hợp lý/giá trị thị trường của tài sản tài chính

Giá trị thị trường/hợp lý của chứng khoán được xác định theo các cơ sở sau:

Giá trị thị trường của chứng khoán niêm yết trên Sở Giao dịch Chứng khoán Hà Nội và Sở Giao dịch Chứng khoán Thành phố Hồ Chí Minh là giá đóng cửa tại ngày gần nhất có giao dịch tính đến ngày đánh giá giá trị chứng khoán;

Đối với các chứng khoán của các công ty chưa niêm yết trên thị trường chứng khoán nhưng đã đăng ký giao dịch trên thị trường giao dịch của các công ty đại chúng chưa niêm yết (UPCom) thì giá trị thị trường được xác định là giá tham chiếu bình quân trong 30 ngày giao dịch liền kề gần nhất tính đến ngày đánh giá giá trị chứng khoán;

Đối với chứng khoán niêm yết bị hủy hoặc bị đình chỉ giao dịch hoặc bị ngừng giao dịch kể từ ngày giao dịch thứ sáu trở đi, giá chứng khoán thực tế là giá đóng cửa tại ngày hủy niêm yết;

Đối với chứng khoán chưa niêm yết và chưa đăng ký giao dịch trên thị trường giao dịch của các công ty đại chúng chưa niêm yết ("UPCOM") thì giá chứng khoán thực tế trên thị trường là giá theo nhận định của Công ty trên cơ sở đối chiếu giá trị sổ sách và tham khảo giá giao dịch trên thị trường;

Các chứng khoán không có giá tham khảo từ các nguồn trên sẽ được đánh giá giá trị hợp lý dựa trên việc xem xét tình hình tài chính, giá trị sổ sách của tổ chức phát hành và tham khảo giá giao dịch trên thị trường tại ngày đánh giá giá trị chứng khoán.

Cho mục đích xác định thu nhập chịu thuế TNDN, cơ sở tính thuế của các tài sản tài chính của Công ty được xác định bằng giá gốc trừ đi giá dự phòng giảm giá. Theo đó, giá trị thị trường của chứng khoán cho mục đích trích lập dự phòng được xác định theo quy định của Thông tư 48 và Thông tư 24 sửa đổi bổ sung Thông tư 48.

#### 4.7. Ngừng ghi nhận tài sản tài chính

Tài sản tài chính (hoặc một phần của một nhóm tài sản tài chính tương tự) được ngừng ghi nhận khi:

- Công ty không còn quyền thu tiền phát sinh từ các tài sản tài chính; hoặc
- Công ty chuyển giao quyền thu tiền phát sinh từ tài sản tài chính hoặc đồng thời phát sinh nghĩa vụ thanh toán gần như lập tức toàn bộ số tiền thu được cho bên thứ ba thông qua hợp đồng chuyển giao; và
- Công ty chuyển giao phần lớn rủi ro và lợi ích gắn với tài sản, hoặc
- Công ty không chuyển giao hay giữ lại toàn bộ rủi ro và lợi ích gắn với tài sản đó nhưng đã chuyển giao quyền kiểm soát tài sản.

Khi Công ty chuyển giao quyền thu tiền phát sinh từ tài sản hoặc đã ký hợp đồng chuyển giao với bên thứ ba nhưng vẫn chưa chuyển giao phần lớn mọi rủi ro và lợi ích gắn liền với tài sản hoặc chuyển giao quyền kiểm soát đối với tài sản, tài sản vẫn được ghi nhận là tài sản của Công ty. Trong trường hợp đó, Công ty cũng ghi nhận một khoản nợ phải trả tương ứng. Tài sản được chuyển giao và nợ phải trả tương ứng được ghi nhận trên cơ sở phản ánh quyền và nghĩa vụ mà Công ty giữ lại.

Việc tiếp tục tham gia mà có hình thức bảo lãnh các tài sản chuyển nhượng sẽ được ghi nhận theo giá trị nhỏ hơn giữa giá trị ghi sổ ban đầu của tài sản và số tiền tối đa mà Công ty được yêu cầu phải thanh toán.

#### 4.8. Phân loại lại tài sản tài chính

*Phân loại lại khi bán tài sản tài chính không thuộc nhóm FVTPL*

Công ty chứng khoán khi bán các tài sản tài chính không thuộc loại tài sản tài chính FVTPL phải thực hiện phân loại lại các tài sản tài chính từ các loại tài sản khác có liên quan về tài sản tài chính FVTPL. Các chênh lệch đánh giá lại tài sản tài chính AFS hiện đang theo dõi trên khoản mục "Chênh lệch đánh giá tài sản theo giá trị hợp lý" sẽ được ghi nhận vào tài khoản doanh thu hoặc chi phí tương ứng tại ngày phân loại lại các tài sản tài chính AFS khi bán.

*Phân loại lại do thay đổi dự định hoặc khả năng nắm giữ*

Công ty chứng khoán được phân loại lại các tài sản tài chính vào nhóm tài sản tài chính khác phù hợp do thay đổi dự định hoặc khả năng nắm giữ, theo đó:

- Tài sản tài chính FVTPL phi phái sinh và không bị yêu cầu phân loại vào nhóm tài sản tài chính FVTPL vào lúc ghi nhận ban đầu có thể được phân loại lại vào nhóm cho vay và phải thu trong một số trường hợp đặc biệt hoặc vào nhóm tiền và tương đương tiền nếu thỏa mãn các điều kiện được phân loại vào nhóm này. Các khoản lãi, lỗ đã ghi nhận do đánh giá lại tài sản tài chính FVTPL trước thời điểm phân loại lại sẽ không được hoàn nhập.
- Nếu do thay đổi dự định hoặc khả năng nắm giữ, việc phân loại một khoản đầu tư vào nhóm nắm giữ đến khi đáo hạn không còn phù hợp thì khoản đầu tư đó phải được chuyển sang nhóm tài sản tài chính AFS và phải định giá lại theo giá trị hợp lý. Chênh lệch giữa giá trị ghi sổ và giá trị hợp lý sẽ được ghi nhận vào khoản mục "Chênh lệch đánh giá tài sản theo giá trị hợp lý" thuộc Vốn chủ sở hữu.

**4.9. Các khoản đầu tư tài chính dài hạn**

*Đầu tư vào các công ty con*

Khoản đầu tư vào công ty con mà trong đó Công ty nắm quyền kiểm soát được trình bày theo phương pháp giá gốc.

Các khoản phân phối mà công ty nhận được từ số lợi nhuận lũy kế của công ty con sau ngày Công ty nắm quyền kiểm soát được ghi nhận vào báo cáo kết quả hoạt động kinh doanh riêng của Công ty. Các khoản phân phối khác được xem như phần thu hồi của các khoản đầu tư và được trừ vào giá trị đầu tư.

*Đầu tư góp vốn vào đơn vị khác*

Các khoản đầu tư góp vốn vào đơn vị khác được ghi nhận theo giá trị hợp lý đối với chứng khoán niêm yết, chứng khoán đăng ký giao dịch trên sàn Upcom hoặc căn cứ theo Báo cáo tài chính riêng của tổ chức nhận góp vốn lập cùng thời điểm lập báo cáo tài chính năm của Công ty đối với chứng khoán chưa niêm yết.

Trường hợp tổ chức nhận vốn góp không lập báo cáo tài chính cùng thời điểm lập báo cáo tài chính của Công ty thì Công ty không được thực hiện trích lập dự phòng đối với khoản đầu tư này.

Tại ngày lập báo cáo tình hình tài chính riêng, Công ty cũng đánh giá liệu có hay không bằng chứng khách quan rằng các khoản đầu tư dài hạn bị suy giảm giá trị. Tăng hoặc giảm số dư tài khoản dự phòng được ghi nhận vào thu nhập/lỗ toàn diện khác trong báo cáo kết quả hoạt động riêng.

**4.10. Các khoản phải thu**

Các khoản phải thu được ghi nhận ban đầu theo giá gốc và luôn được phản ánh theo giá gốc trong thời gian tiếp theo.

Các khoản phải thu được xem xét trích lập dự phòng rủi ro theo tuổi nợ quá hạn của khoản nợ hoặc theo tổn thất dự kiến có thể xảy ra trong trường hợp khoản nợ chưa đến hạn thanh toán nhưng tổ chức kinh tế lâm vào tình trạng phá sản hoặc đang làm thủ tục giải thể; người nợ mất tích, bỏ trốn, đang bị các cơ quan pháp luật truy tố, giam giữ, xét xử, đang thi hành án đang mắc bệnh hiểm nghèo (có xác nhận của bệnh viện) hoặc đã chết hoặc khoản nợ đã được doanh nghiệp khởi kiện đòi nợ nhưng bị đình chỉ giải quyết vụ án.

Chi phí dự phòng phát sinh được hạch toán vào báo cáo kết quả hoạt động riêng trên khoản mục "Chi phí dự phòng tài sản tài chính, xử lý tổn thất các khoản phải thu khó đòi, lỗ suy giảm tài sản tài chính và chi phí đi vay của các khoản cho vay" trong kỳ.

Mức trích lập dự phòng đối với các khoản nợ phải thu quá hạn thanh toán theo hướng dẫn của Thông tư số 48/2019/TT-BTC do Bộ Tài chính ban hành ngày 8 tháng 8 năm 2019 như sau:

| <u>Thời gian quá hạn</u>                   | <u>Mức trích dự phòng</u> |
|--------------------------------------------|---------------------------|
| Từ trên sáu (6) tháng đến dưới một (1) năm | 30%                       |
| Từ một (1) năm đến dưới hai (2) năm        | 50%                       |
| Từ hai (2) năm đến dưới ba (3) năm         | 70%                       |
| Từ ba (3) năm trở lên                      | 100%                      |

#### **4.11. Tài sản cố định hữu hình**

*Tài sản cố định hữu hình được thể hiện theo nguyên giá trừ đi giá trị khấu hao lũy kế*

Nguyên giá Tài sản cố định bao gồm giá mua và những chi phí có liên quan trực tiếp đến việc đưa tài sản vào hoạt động như dự kiến.

Các chi phí mua sắm, nâng cấp và đổi mới tài sản cố định được ghi tăng nguyên giá của tài sản. Các chi phí bảo trì, sửa chữa được hạch toán vào báo cáo kết quả hoạt động riêng khi phát sinh.

Khi tài sản cố định hữu hình được bán hay thanh lý, các khoản lãi hoặc lỗ phát sinh do thanh lý tài sản (là phần chênh lệch giữa tiền thu thuần từ việc bán tài sản với giá trị còn lại của tài sản) được hạch toán vào báo cáo kết quả hoạt động riêng.

#### **4.12. Tài sản cố định vô hình**

*Tài sản cố định vô hình được ghi nhận theo nguyên giá trừ đi giá trị hao mòn lũy kế*

Nguyên giá Tài sản cố định vô hình bao gồm giá mua và những chi phí có liên quan trực tiếp đến việc đưa tài sản vào sử dụng như dự kiến.

Các chi phí nâng cấp và đổi mới tài sản cố định vô hình được ghi tăng nguyên giá của tài sản. Các chi phí khác được hạch toán vào báo cáo kết quả hoạt động riêng khi phát sinh.

Khi tài sản cố định vô hình được bán hay thanh lý, các khoản lãi hoặc lỗ phát sinh do thanh lý tài sản (là phần chênh lệch giữa tiền thu thuần từ việc bán tài sản với giá trị còn lại của tài sản) được hạch toán vào báo cáo kết quả hoạt động riêng.

#### **4.13. Khấu hao và hao mòn**

Khấu hao và hao mòn tài sản cố định hữu hình và tài sản cố định vô hình được trích theo phương pháp khấu hao đường thẳng trong suốt thời gian hữu dụng ước tính của các tài sản như sau

Phương tiện vận tải: 6 năm

Thiết bị văn phòng: 3 - 8 năm

Phần mềm tin học: 3 - 8 năm

Nhãn hiệu: 5 năm

Bản quyền: 3 - 5 năm

Tài sản cố định vô hình khác: 5 năm

#### **4.14. Thuê tài sản**

Các khoản tiền thuê theo hợp đồng thuê hoạt động được hạch toán vào báo cáo kết quả hoạt động theo phương pháp đường thẳng dựa theo thời hạn của hợp đồng thuê.

#### **4.15. Các khoản vay và phát hành trái phiếu không chuyển đổi**

Các khoản vay và trái phiếu không chuyển đổi được phát hành bởi Công ty được công bố và trình bày theo số dư gốc tại thời điểm kết thúc kỳ kế toán.

**4.16. Chi phí trả trước**

Chi phí trả trước bao gồm các chi phí trả trước ngắn hạn hoặc chi phí trả trước dài hạn trên báo cáo tình hình tài chính và được phân bổ trong khoảng thời gian trả trước của chi phí tương ứng với các lợi ích kinh tế được tạo ra từ các chi phí này.

Các loại chi phí sau đây được hạch toán vào chi phí trả trước ngắn hạn và dài hạn để phân bổ dần từ một (1) đến ba (3) năm vào báo cáo kết quả hoạt động:

- Chi phí cải tạo văn phòng;
- Chi phí mua thiết bị văn phòng;
- Chi phí thuê văn phòng; và
- Chi phí trả trước khác.

**4.17. Các khoản phải trả và chi phí trích trước**

Các khoản phải trả và chi phí trích trước được ghi nhận cho số tiền phải trả trong tương lai liên quan đến lãi trái phiếu, hàng hóa và dịch vụ đã nhận được không phụ thuộc vào việc Công ty đã nhận được hóa đơn của nhà cung cấp hay chưa.

**4.18. Lợi ích của nhân viên**

*Trợ cấp nghỉ hưu*

Nhân viên Công ty khi nghỉ hưu sẽ được nhận trợ cấp về hưu từ Bảo hiểm Xã hội thuộc Bộ Lao động và Thương binh Xã hội. Công ty đóng góp vào trợ cấp hưu trí này bằng việc đóng bảo hiểm xã hội cho mỗi nhân viên bằng 17,5% lương cơ bản hàng tháng, phụ cấp lương và các khoản bổ sung khác. Ngoài ra, Công ty không phải có một nghĩa vụ nào khác.

*Trợ cấp thôi việc*

Theo điều 46 Bộ Luật Lao động số 45/2019/QH14 có hiệu lực ngày 1 tháng 1 năm 2021, Công ty có nghĩa vụ chi trả trợ cấp thôi việc bằng một nửa tháng lương cho mỗi năm làm việc tính đến ngày 31 tháng 12 năm 2008 cộng với các trợ cấp khác (nếu có) cho những nhân viên tự nguyện thôi việc. Từ ngày 1 tháng 1 năm 2009, mức lương bình quân tháng được tính để thanh toán trợ cấp thôi việc sẽ căn cứ theo mức lương bình quân của sáu tháng gần nhất tính đến thời điểm người lao động thôi việc.

*Bảo hiểm thất nghiệp*

Theo quy định hiện hành về bảo hiểm thất nghiệp, Công ty có nghĩa vụ đóng bảo hiểm thất nghiệp với mức bằng 1% quỹ tiền lương, tiền công đóng bảo hiểm thất nghiệp của những người tham gia bảo hiểm thất nghiệp và trích 1% tiền lương, tiền công tháng đóng bảo hiểm thất nghiệp của từng người lao động để đóng cùng lúc vào Quỹ bảo hiểm thất nghiệp.

**4.19. Các nghiệp vụ bằng ngoại tệ**

Các nghiệp vụ phát sinh bằng các đơn vị tiền tệ khác với đơn vị tiền tệ kế toán của Công ty (VND) được hạch toán theo tỷ giá giao dịch thực tế vào ngày phát sinh nghiệp vụ theo nguyên tắc sau:

- Nghiệp vụ làm phát sinh các khoản phải thu được hạch toán theo tỷ giá mua của ngân hàng thương mại nơi Công ty chỉ định khách hàng thanh toán;
- Nghiệp vụ làm phát sinh các khoản phải trả được hạch toán theo tỷ giá bán của ngân hàng thương mại nơi Công ty dự kiến giao dịch;
- Giao dịch góp vốn hoặc nhận vốn góp được hạch toán theo tỷ giá mua ngoại tệ của ngân hàng nơi doanh nghiệp mở tài khoản để nhận vốn của nhà đầu tư; và
- Giao dịch mua sắm tài sản hoặc các khoản chi phí được thanh toán ngay bằng ngoại tệ (không qua các tài khoản phải trả) được hạch toán theo tỷ giá mua của ngân hàng thương mại nơi Công ty thực hiện thanh toán.

Tại ngày kết thúc kỳ kế toán, các khoản mục tiền tệ có gốc ngoại tệ được đánh giá lại như sau:

- Các khoản mục tiền tệ được phân loại là tài sản được hạch toán theo tỷ giá mua ngoại tệ của ngân hàng thương mại nơi Công ty thường xuyên có giao dịch; và
- Các khoản mục tiền tệ được phân loại là nợ phải trả được hạch toán theo tỷ giá bán ngoại tệ của ngân hàng thương mại nơi Công ty thường xuyên có giao dịch.
- Số dư nợ vay bằng ngoại tệ được hạch toán theo tỷ giá hối đoái mua vào của ngân hàng thương mại nơi Công ty mở tài khoản.

Tất cả các khoản chênh lệch tỷ giá phát sinh được hạch toán vào báo cáo kết quả hoạt động riêng.

#### 4.20. Ghi nhận doanh thu

Doanh thu được ghi nhận khi Công ty có khả năng nhận được các lợi ích kinh tế có thể xác định được một cách chắc chắn. Doanh thu được xác định theo giá trị hợp lý của các khoản đã thu hoặc sẽ thu được sau khi trừ đi các khoản chiết khấu thương mại, giảm giá hàng bán và hàng bán bị trả lại. Các điều kiện ghi nhận cụ thể sau đây cũng phải được đáp ứng khi ghi nhận doanh thu:

##### *Doanh thu hoạt động môi giới chứng khoán*

Khi có thể xác định được kết quả hợp đồng một cách chắc chắn, doanh thu sẽ được ghi nhận dựa vào mức độ hoàn thành công việc. Trong trường hợp không thể xác định được kết quả hợp đồng một cách chắc chắn, doanh thu sẽ chỉ được ghi nhận ở mức có thể thu hồi được của các chi phí đã được ghi nhận.

##### *Thu nhập từ kinh doanh chứng khoán*

Thu nhập từ kinh doanh chứng khoán được xác định dựa trên mức chênh lệch giá bán và giá vốn bình quân của chứng khoán.

##### *Thu nhập lãi*

Doanh thu được ghi nhận khi tiền lãi phát sinh trên cơ sở dồn tích (có tính đến lợi tức mà tài sản đem lại) trừ khi khả năng thu hồi tiền lãi không chắc chắn.

##### *Cổ tức*

Doanh thu được ghi nhận khi quyền được nhận khoản thanh toán cổ tức của Công ty được xác lập, ngoại trừ cổ tức nhận bằng cổ phiếu chỉ được cập nhật và theo dõi số lượng cổ phiếu nắm giữ mà không được ghi nhận là doanh thu.

##### *Thu nhập khác*

Các khoản thu nhập khác bao gồm các khoản thu từ các hoạt động xảy ra không thường xuyên, ngoài các hoạt động tạo ra doanh thu, gồm: các khoản thu về thanh lý tài sản cố định (“TSCĐ”), nhượng bán TSCĐ; thu tiền phạt khách hàng do vi phạm hợp đồng; thu tiền bảo hiểm được bồi thường; thu được các khoản nợ phải thu đã xóa sổ tính vào chi phí năm trước; khoản nợ phải trả nay mất chủ được ghi tăng thu nhập; thu các khoản thuế được giảm, được hoàn lại; và các khoản thu khác được ghi nhận là thu nhập khác theo quy định tại Chuẩn mực kế toán Việt Nam số 14 - Doanh thu và thu nhập khác.

##### *Doanh thu cung cấp dịch vụ khác*

Khi có thể xác định được kết quả hợp đồng một cách chắc chắn, doanh thu sẽ được ghi nhận dựa vào mức độ hoàn thành công việc.

Nếu không thể xác định được kết quả hợp đồng một cách chắc chắn, doanh thu sẽ chỉ được ghi nhận ở mức độ có thể thu hồi được của các chi phí đã được ghi nhận.

#### 4.21. Chi phí đi vay

Chi phí đi vay bao gồm lãi tiền vay và các chi phí khác phát sinh liên quan trực tiếp đến các khoản vay của doanh nghiệp.

Chi phí đi vay được hạch toán như chi phí phát sinh trong kỳ.

**4.22. Phương pháp tính giá vốn chứng khoán tự doanh bán ra**

Công ty áp dụng phương pháp bình quân gia quyền di động để tính giá vốn chứng khoán tự doanh.

**4.23. Thuế thu nhập doanh nghiệp**

*Thuế thu nhập hiện hành*

Tài sản thuế thu nhập và thuế thu nhập phải nộp cho kỳ hiện hành và các kỳ trước được xác định bằng số tiền dự kiến phải nộp cho/hoặc được thu hồi từ cơ quan thuế, dựa trên các mức thuế suất và các luật thuế có hiệu lực đến ngày kết thúc kỳ kế toán.

Thuế thu nhập hiện hành được ghi nhận vào báo cáo kết quả hoạt động riêng ngoại trừ trường hợp thuế thu nhập phát sinh liên quan đến một khoản mục được ghi thẳng vào vốn chủ sở hữu, trong trường hợp này, thuế thu nhập hiện hành cũng được ghi nhận trực tiếp vào vốn chủ sở hữu.

Công ty chỉ được bù trừ các tài sản thuế thu nhập hiện hành và thuế thu nhập hiện hành phải trả khi Công ty có quyền hợp pháp được bù trừ giữa tài sản thuế thu nhập hiện hành với thuế thu nhập hiện hành phải nộp và Công ty dự định thanh toán thuế thu nhập hiện hành phải trả và tài sản thuế thu nhập hiện hành trên cơ sở thuần.

*Thuế thu nhập hoãn lại*

Thuế thu nhập hoãn lại được xác định cho các khoản chênh lệch tạm thời tại ngày kết thúc kỳ kế toán giữa cơ sở tính thuế thu nhập của các tài sản và nợ phải trả và giá trị ghi sổ của chúng cho mục đích lập báo cáo tài chính riêng.

Thuế thu nhập hoãn lại phải trả được ghi nhận cho tất cả các khoản chênh lệch tạm thời chịu thuế, ngoại trừ thuế thu nhập hoãn lại phải trả phát sinh từ ghi nhận ban đầu của một tài sản hay nợ phải trả từ một giao dịch mà giao dịch này không có ảnh hưởng đến lợi nhuận kế toán hoặc lợi nhuận tính thuế thu nhập (hoặc lỗ tính thuế) tại thời điểm phát sinh giao dịch.

Tài sản thuế thu nhập hoãn lại cần được ghi nhận cho tất cả các chênh lệch tạm thời được khấu trừ, giá trị được khấu trừ chuyển sang các năm sau của các khoản lỗ tính thuế và các khoản ưu đãi thuế chưa sử dụng, khi chắc chắn trong tương lai sẽ có lợi nhuận tính thuế để sử dụng những chênh lệch tạm thời được khấu trừ, các khoản lỗ tính thuế và các ưu đãi thuế chưa sử dụng này, ngoại trừ tài sản thuế hoãn lại phát sinh từ ghi nhận ban đầu của một tài sản hoặc nợ phải trả từ một giao dịch mà giao dịch này không có ảnh hưởng đến lợi nhuận kế toán hoặc lợi nhuận tính thuế thu nhập (hoặc lỗ tính thuế) tại thời điểm phát sinh giao dịch.

Giá trị ghi sổ của tài sản thuế thu nhập doanh nghiệp hoãn lại phải được xem xét lại tại ngày kết thúc năm tài chính và phải giảm giá trị ghi sổ của tài sản thuế thu nhập hoãn lại đến mức bảo đảm chắc chắn có đủ lợi nhuận tính thuế cho phép lợi ích của một phần hoặc toàn bộ tài sản thuế thu nhập hoãn lại được sử dụng. Các tài sản thuế thu nhập doanh nghiệp hoãn lại chưa ghi nhận trước đây được xem xét lại tại ngày kết thúc kỳ kế toán và được ghi nhận khi chắc chắn có đủ lợi nhuận tính thuế để có thể sử dụng các tài sản thuế thu nhập hoãn lại chưa ghi nhận này.

Tài sản thuế thu nhập hoãn lại và thuế thu nhập hoãn lại phải trả được xác định theo thuế suất dự tính sẽ áp dụng cho năm tài chính mà tài sản được thu hồi hay nợ phải trả được thanh toán, dựa trên các mức thuế suất và luật thuế có hiệu lực tại ngày kết thúc kỳ kế toán. Thuế thu nhập hoãn lại được ghi nhận vào báo cáo kết quả hoạt động năm tài chính ngoại trừ trường hợp thuế thu nhập phát sinh liên quan đến một khoản mục được ghi thẳng vào vốn chủ sở hữu, trong trường hợp này, thuế thu nhập hoãn lại cũng được ghi nhận trực tiếp vào vốn chủ sở hữu. Các tài sản thuế thu nhập hoãn lại và thuế thu nhập hoãn lại phải trả được bù trừ khi Công ty có quyền hợp pháp được bù trừ giữa tài sản thuế thu nhập hiện hành với thuế thu nhập hiện hành phải nộp và các tài sản thuế thu nhập hoãn lại và thuế thu nhập hoãn lại phải trả liên quan tới thuế thu nhập doanh nghiệp được quản lý bởi cùng một cơ quan thuế đối với cùng một đơn vị chịu thuế và Công ty dự định thanh toán thuế thu nhập hiện hành phải trả và tài sản thuế thu nhập hiện hành trên cơ sở thuần.

**4.24. Vốn chủ sở hữu**

*Vốn góp của chủ sở hữu*

Vốn góp từ phát hành cổ phiếu được ghi vào tài khoản vốn điều lệ theo mệnh giá.

*Lợi nhuận chưa phân phối*

Lợi nhuận chưa phân phối bao gồm lợi nhuận đã thực hiện và chưa thực hiện.

Lợi nhuận chưa thực hiện của kỳ kế toán là số chênh lệch giữa tổng giá trị lãi, lỗ đánh giá lại của các tài sản tài chính ghi nhận thông qua lãi/lỗ hoặc tài sản tài chính khác tính vào báo cáo lãi/lỗ của báo cáo kết quả hoạt động riêng thuộc danh mục tài sản tài chính của Công ty chứng khoán.

Lợi nhuận đã thực hiện của kỳ kế toán là số chênh lệch giữa tổng doanh thu, thu nhập với tổng các khoản chi phí tính vào báo cáo kết quả hoạt động riêng của Công ty ngoài các khoản lãi, lỗ do đánh giá lại tài sản tài chính đã được ghi nhận vào lợi nhuận chưa thực hiện.

**4.25. Phân chia lợi nhuận**

Lợi nhuận thuần sau thuế thu nhập doanh nghiệp có thể được chia cho các nhà đầu tư sau khi được phê duyệt tại Cuộc họp thường niên của Đại hội đồng Cổ đông và sau khi được trích lập các quỹ dự phòng theo Điều lệ Công ty và các quy định của pháp luật Việt Nam.

**4.26. Thông tin theo bộ phận**

Một bộ phận là một cấu phần có thể xác định riêng biệt của Công ty tham gia vào việc cung cấp các sản phẩm hoặc dịch vụ liên quan (bộ phận được chia theo hoạt động kinh doanh) hoặc cung cấp sản phẩm hoặc dịch vụ trong một môi trường kinh tế cụ thể (bộ phận được chia theo khu vực địa lý). Mỗi một bộ phận này chịu rủi ro và thu được lợi ích khác biệt so với các bộ phận khác.

Hoạt động sản xuất kinh doanh của Công ty chủ yếu được thực hiện trong lãnh thổ Việt Nam. Vì vậy, rủi ro và tỷ suất sinh lời của Công ty không bị tác động do Công ty hoạt động tại nhiều khu vực địa lý khác nhau. Do đó, Ban Tổng Giám đốc nhận định là Công ty chỉ lập báo cáo bộ phận theo hoạt động kinh doanh.

**4.27. Các khoản mục không có số dư**

Các khoản mục không được trình bày trên báo cáo tài chính này theo Thông tư số 210/2014/TT-BTC ngày 30 tháng 12 năm 2014, Thông tư số 334/2016/TT-BTC ngày 27 tháng 12 năm 2016 do Bộ Tài chính ban hành là các khoản mục không có số dư.

**5 TIỀN VÀ CÁC KHOẢN TƯƠNG ĐƯƠNG TIỀN**

|                                                       | <b>Số cuối kỳ</b><br><i>VND</i> | <b>Số đầu năm</b><br><i>VND</i> |
|-------------------------------------------------------|---------------------------------|---------------------------------|
| - Tiền mặt tại quỹ                                    |                                 |                                 |
| - Tiền gửi ngân hàng cho hoạt động CTCK               | 371.108.415.010                 | 823.455.452.182                 |
| - Tiền gửi bù trừ và thanh toán giao dịch chứng khoán | 1.040.376.146                   | 493.797.948                     |
| - Tiền gửi có kỳ hạn cố định                          | 450.000.000.000                 | 150.000.000.000                 |
| <b>Cộng</b>                                           | <b>822.148.791.156</b>          | <b>973.949.250.130</b>          |

**6 GIÁ TRỊ KHỐI LƯỢNG GIAO DỊCH THỰC HIỆN TRONG QUÝ**

| <b>CHỈ TIÊU</b>          | <b>Khối lượng giao dịch thực hiện trong quý</b><br><i>Đơn vị cổ phiếu</i> | <b>Giá trị khối lượng giao dịch thực hiện trong quý</b><br><i>VND</i> |
|--------------------------|---------------------------------------------------------------------------|-----------------------------------------------------------------------|
| <b>a) Cửa CTCK</b>       | <b>29.688.273</b>                                                         | <b>2.036.081.661.500</b>                                              |
| - Cổ phiếu               | 15.514.273                                                                | 538.021.468.500                                                       |
| - Trái phiếu             | 13.474.000                                                                | 1.488.190.193.000                                                     |
| - Chứng khoán khác       | 700.000                                                                   | 9.870.000.000                                                         |
| <b>b) Cửa Nhà đầu tư</b> | <b>1.488.286.349</b>                                                      | <b>42.791.304.610.289</b>                                             |
| - Cổ phiếu               | 1.406.591.885                                                             | 39.523.115.287.340                                                    |
| - Trái phiếu             | 5.666.080                                                                 | 648.319.546.646                                                       |
| - Chứng khoán khác       | 76.028.384                                                                | 2.619.869.776.303                                                     |
| <b>Cộng</b>              | <b>1.517.974.622</b>                                                      | <b>44.827.386.271.789</b>                                             |

**7 CÁC LOẠI TÀI SẢN TÀI CHÍNH**

**7.1 Các tài sản tài chính ghi nhận thông qua lãi/lỗ (FVTPL)**

|                        | Số cuối kỳ               |                          | Số đầu năm               |                          |
|------------------------|--------------------------|--------------------------|--------------------------|--------------------------|
|                        | Giá gốc VND              | Giá trị đánh giá lại VND | Giá gốc VND              | Giá trị đánh giá lại VND |
| Cổ phiếu niêm yết      | 1.097.681.587.461        | 1.062.367.888.200        | 1.057.629.768.875        | 1.122.931.373.500        |
| Cổ phiếu chưa niêm yết | 32.929.547.273           | 32.411.023.550           | 38.019.042.825           | 35.078.076.694           |
| <b>Cộng</b>            | <b>1.130.611.134.734</b> | <b>1.094.778.911.750</b> | <b>1.095.648.811.700</b> | <b>1.158.009.450.194</b> |

**7.2 Các tài sản tài chính sẵn sàng để bán (AFS)**

|                        | Số cuối kỳ             |                          | Số đầu năm             |                          |
|------------------------|------------------------|--------------------------|------------------------|--------------------------|
|                        | Giá gốc VND            | Giá trị đánh giá lại VND | Giá gốc VND            | Giá trị đánh giá lại VND |
| Cổ phiếu niêm yết      | 452.391.930.000        | 364.461.448.000          | 511.664.770.000        | 451.008.260.000          |
| Cổ phiếu chưa niêm yết | 50.000.000.000         | 48.297.000.000           | 50.000.000.000         | 44.842.000.000           |
| <b>Cộng</b>            | <b>502.391.930.000</b> | <b>412.758.448.000</b>   | <b>561.664.770.000</b> | <b>495.850.260.000</b>   |

**7.3 Các khoản đầu tư nắm giữ đến ngày đáo hạn (HTM)**

**Dài hạn**

|                                                              | Số cuối kỳ (VND)         | Số đầu năm (VND)       |
|--------------------------------------------------------------|--------------------------|------------------------|
| Trái phiếu Ngân hàng TMCP Công thương Việt Nam (*)           | 300.000.000.000          | 300.000.000.000        |
| Trái phiếu Ngân hàng TMCP Đầu tư và Phát triển Việt Nam (**) | 800.000.000.000          | 500.000.000.000        |
| <b>Cộng</b>                                                  | <b>1.100.000.000.000</b> | <b>800.000.000.000</b> |

(\*) Tại ngày 31/03/2026, Trái phiếu đã niêm yết và được sử dụng là tài sản đảm bảo cho khoản vay ngắn hạn của Công ty

(\*\*) Tại ngày 31/03/2026, Trái phiếu chưa niêm yết và được sử dụng là tài sản đảm bảo cho khoản vay ngắn hạn của Công ty

**CÔNG TY CỔ PHẦN CHỨNG KHOÁN RỒNG VIỆT**  
**THUYẾT MINH BÁO CÁO TÀI CHÍNH**  
**7 CÁC LOẠI TÀI SẢN TÀI CHÍNH**

**7.4** Tình hình biến động giá trị thị trường của các tài sản tài chính

| STT | Các loại tài sản tài chính | Số cuối kỳ        |                                            |                     |                     | Số đầu năm        |                                            |                      |                     |                          |                   |                   |
|-----|----------------------------|-------------------|--------------------------------------------|---------------------|---------------------|-------------------|--------------------------------------------|----------------------|---------------------|--------------------------|-------------------|-------------------|
|     |                            | Giá mua VND       | Giá trị thị trường hoặc giá trị hợp lý VND | CL đánh giá kỳ này  |                     | Giá mua VND       | Giá trị thị trường hoặc giá trị hợp lý VND | CL đánh giá kỳ trước |                     | Giá trị đánh giá lại VND |                   |                   |
|     |                            |                   |                                            | Chênh lệch tăng VND | Chênh lệch giảm VND |                   |                                            | Chênh lệch tăng VND  | Chênh lệch giảm VND |                          |                   |                   |
| A   | B                          | 1                 | 2                                          | 3-(2-1)             | 4-(1-2)             | 5-(1+3-4)         | 6                                          | 7                    | 8-(7-6)             | 9-(6-8-9)                | 10-(6+8-9)        |                   |
| I   | FVTPL                      | 1.130.611.134,734 | 1.094.778.911,750                          | 28.298.122,214      | 64.130.345,198      | 1.094.778.911,750 | 1.095.648.811,700                          | 1.158.009.450,194    | 104.864.072,453     | 42.503.433,959           | 1.158.009.450,194 | 1.158.009.450,194 |
|     | Cổ phiếu                   | 1.130.611.134,734 | 1.094.778.911,750                          | 28.298.122,214      | 64.130.345,198      | 1.094.778.911,750 | 1.095.648.811,700                          | 1.158.009.450,194    | 104.864.072,453     | 42.503.433,959           | 1.158.009.450,194 | 1.158.009.450,194 |
|     | Cổ phiếu niêm yết          | 1.097.681.587,461 | 1.062.367.888,200                          | 27.177.397,607      | 62.491.096,868      | 1.062.367.888,200 | 1.057.629.768,875                          | 1.122.931.373,500    | 104.863.041,207     | 39.561.436,582           | 1.122.931.373,500 | 1.122.931.373,500 |
|     | KBC                        | 361.842.059,599   | 361.691.770,000                            | 150.289,599         | 150.289,599         | 361.691.770,000   | 372.262.713,889                            | 411.452.790,000      | 39.190.076,111      |                          | 411.452.790,000   | 411.452.790,000   |
|     | ACB                        | 148.604.780,936   | 160.884.274,200                            | 12.279.493,264      | 160.884.274,200     | 160.884.274,200   | 142.558.292,326                            | 157.958.496,000      | 15.400.203,674      |                          | 157.958.496,000   | 157.958.496,000   |
|     | HSG                        | 99.341.794,054    | 67.203.675,000                             | 32.138.119,054      | 32.138.119,054      | 67.203.675,000    | 99.341.794,054                             | 71.276.625,000       |                     | 28.065.169,054           | 71.276.625,000    | 71.276.625,000    |
|     | MWG                        | 99.044.569,149    | 102.896.220,000                            | 3.851.650,851       | 102.896.220,000     | 102.896.220,000   | 97.960.150,000                             | 110.314.360,000      | 12.354.210,000      |                          | 110.314.360,000   | 110.314.360,000   |
|     | Cổ phiếu khác              | 388.848.383,723   | 369.691.949,000                            | 11.046.253,492      | 30.202.688,215      | 369.691.949,000   | 345.506.818,606                            | 371.929.102,500      | 37.918.551,422      | 11.496.267,528           | 371.929.102,500   | 371.929.102,500   |
|     | Cổ phiếu chưa niêm yết     | 32.929.547,273    | 32.411.023,550                             | 1.120.724,607       | 1.639.248,330       | 32.411.023,550    | 38.019.042,825                             | 35.078.076,694       | 1.031,246           | 2.941.997,377            | 35.078.076,694    | 35.078.076,694    |
|     | DDV                        | 11.157.378,571    | 11.741.600,000                             | 584.221,429         | 11.741.600,000      | 11.741.600,000    | 15.796.440,000                             | 14.549.360,000       |                     | 1.247.080,000            | 14.549.360,000    | 14.549.360,000    |
|     | QNS                        | 7.703.949,731     | 8.239.468,200                              | 535.518,469         | 8.239.468,200       | 8.239.468,200     | 8.155.529,434                              | 8.098.465,200        |                     | 57.064,234               | 8.098.465,200     | 8.098.465,200     |
|     | Cổ phiếu khác              | 14.068.218,971    | 12.429.955,350                             | 984.709             | 1.639.248,330       | 12.429.955,350    | 14.067.073,391                             | 12.430.251,494       | 1.031,246           | 1.637.853,143            | 12.430.251,494    | 12.430.251,494    |
| II  | AFS                        | 502.391.930,000   | 412.758.448,000                            | 89.633.482,000      | 89.633.482,000      | 412.758.448,000   | 561.664.770,000                            | 495.850.260,000      |                     | 65.814.510,000           | 495.850.260,000   | 495.850.260,000   |
|     | Cổ phiếu niêm yết          | 452.391.930,000   | 364.461.448,000                            | 87.930.482,000      | 87.930.482,000      | 364.461.448,000   | 511.664.770,000                            | 451.008.260,000      |                     | 60.656.510,000           | 451.008.260,000   | 451.008.260,000   |
|     | KDH                        | 203.100.000,000   | 156.000.000,000                            | 47.100.000,000      | 47.100.000,000      | 156.000.000,000   | 203.100.000,000                            | 189.000.000,000      |                     | 14.100.000,000           | 189.000.000,000   | 189.000.000,000   |
|     | CMG                        | 137.433.070,000   | 105.378.048,000                            | 32.055.022,000      | 32.055.022,000      | 105.378.048,000   | 127.379.120,000                            | 108.377.080,000      |                     | 19.002.040,000           | 108.377.080,000   | 108.377.080,000   |
|     | EIB                        | 99.636.305,000    | 94.636.000,000                             | 5.000.305,000       | 5.000.305,000       | 94.636.000,000    | 99.636.305,000                             | 85.413.000,000       |                     | 14.223.305,000           | 85.413.000,000    | 85.413.000,000    |
|     | Cổ phiếu khác              | 12.222.555,000    | 8.447.400,000                              | 3.775.155,000       | 3.775.155,000       | 8.447.400,000     | 81.549.345,000                             | 68.218.180,000       |                     | 13.331.165,000           | 68.218.180,000    | 68.218.180,000    |
|     | Cổ phiếu chưa niêm yết     | 50.000.000,000    | 48.297.000,000                             | 1.703.000,000       | 1.703.000,000       | 48.297.000,000    | 50.000.000,000                             | 44.842.000,000       |                     | 5.158.000,000            | 44.842.000,000    | 44.842.000,000    |
|     | QNS                        | 50.000.000,000    | 48.297.000,000                             | 1.703.000,000       | 1.703.000,000       | 48.297.000,000    | 50.000.000,000                             | 44.842.000,000       |                     | 5.158.000,000            | 44.842.000,000    | 44.842.000,000    |
|     | Cộng                       | 1.633.003.064,734 | 1.507.537.359,750                          | 28.298.122,214      | 153.763.827,198     | 1.507.537.359,750 | 1.657.313.581,700                          | 1.653.859.710,194    | 104.864.072,453     | 108.317.943,959          | 1.653.859.710,194 | 1.653.859.710,194 |

**CÔNG TY CỔ PHẦN CHỨNG KHOÁN RỒNG VIỆT**  
**THUYẾT MINH BÁO CÁO TÀI CHÍNH**

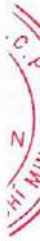
**7 CÁC LOẠI TÀI SẢN TÀI CHÍNH**

**7.5 Các khoản cho vay**

| Các khoản cho vay                                   | Số cuối kỳ        |                    | Số đầu năm        |                    |
|-----------------------------------------------------|-------------------|--------------------|-------------------|--------------------|
|                                                     | Giá gốc VND       | Giá trị hợp lý VND | Giá gốc VND       | Giá trị hợp lý VND |
|                                                     | 3.842.280.764.261 | 3.798.068.524.044  | 4.003.532.443.009 | 3.959.320.202.792  |
| Cho vay hoạt động ký quỹ                            | 3.707.687.465.252 | 3.663.475.225.035  | 3.852.001.538.320 | 3.807.789.298.103  |
| Cho vay hoạt động ứng trước tiền bán của khách hàng | 134.593.299.009   | 134.593.299.009    | 151.530.904.689   | 151.530.904.689    |

**7.6 Dự phòng suy giảm giá trị tài sản tài chính và tài sản nhận thế chấp**

|                                                                                | Số dự phòng    |                           |                           |                |
|--------------------------------------------------------------------------------|----------------|---------------------------|---------------------------|----------------|
|                                                                                | Số đầu năm VND | Số trích lập trong kỳ VND | Số hoàn nhập trong kỳ VND | Số cuối kỳ VND |
| 1                                                                              | 2              | 3                         | 4                         | 5=(2+3-4)      |
| Dự phòng suy giảm giá trị các khoản cho vay giao dịch ký quỹ và hợp tác đầu tư | 44.212.240.217 |                           |                           | 44.212.240.217 |



8 CÁC KHOẢN PHẢI THU

|                                                                | Số dư cuối kỳ<br>VND  | Số dư đầu năm<br>VND   |
|----------------------------------------------------------------|-----------------------|------------------------|
| Các khoản phải thu bán các khoản đầu tư                        |                       | 46.912.220.000         |
| Các khoản phải thu và dự thu cổ tức, tiền lãi các khoản đầu tư | 45.764.066.014        | 30.337.207.835         |
| Trả trước cho người bán                                        | 790.685.923           | 1.422.291.132          |
| Phải thu các dịch vụ CTCK cung cấp                             | 12.513.242.318        | 23.924.935.839         |
| Phải thu khác                                                  | 2.703.842.365         | 2.129.939.677          |
| Dự phòng suy giảm giá trị các khoản phải thu                   | (1.978.208.478)       | (1.978.208.478)        |
| <b>Tổng cộng</b>                                               | <b>59.793.628.142</b> | <b>102.748.386.005</b> |

Chi tiết dự phòng suy giảm giá trị các khoản phải thu

|                       | Giá trị phải thu<br>khó đòi<br>VND<br><br>tại ngày<br>31/12/2025 | Cuối kỳ              |                                           |                      | Giá trị phải thu<br>khó đòi<br>VND<br><br>tại ngày<br>31/03/2026 |
|-----------------------|------------------------------------------------------------------|----------------------|-------------------------------------------|----------------------|------------------------------------------------------------------|
|                       |                                                                  | Số đầu năm<br>VND    | Số trích lập/hoàn<br>nhập trong kỳ<br>VND | Số cuối kỳ<br>VND    |                                                                  |
| <i>Văn Thiên Hùng</i> | 1.978.208.478                                                    | 1.978.208.478        |                                           | 1.978.208.478        | 1.978.208.478                                                    |
| <b>Cộng</b>           | <b>1.978.208.478</b>                                             | <b>1.978.208.478</b> |                                           | <b>1.978.208.478</b> | <b>1.978.208.478</b>                                             |

9 TÀI SẢN NGẮN HẠN KHÁC

|                                                  | Số dư cuối kỳ<br>VND  | Số dư đầu năm<br>VND  |
|--------------------------------------------------|-----------------------|-----------------------|
| Tạm ứng cho nhân viên                            | 838.840.783           | 97.393.621            |
| Công cụ dụng cụ                                  | 1.714.131.951         | 1.517.097.545         |
| Chi phí trả trước ngắn hạn                       | 11.626.623.724        | 12.488.976.863        |
| - Bảo hành, bảo trì phần mềm                     | 3.556.133.401         | 6.744.400.235         |
| - Thiết bị văn phòng                             | 22.708.337            | 46.154.168            |
| - Bảo hiểm tai nạn và trợ cấp y tế cho nhân viên | 130.336.595           | 325.841.492           |
| - Chi phí cải tạo văn phòng                      |                       |                       |
| - Các dịch vụ khác                               | 7.917.445.391         | 5.372.580.968         |
| Cầm cố, ký cược, ký quỹ ngắn hạn                 | 55.900.000            | 55.900.000            |
| Phải thu thuế nộp thừa                           | 845.427.757           | 500.842.193           |
| <b>Tổng cộng</b>                                 | <b>15.080.924.215</b> | <b>14.660.210.222</b> |

10 CÁC KHOẢN ĐẦU TƯ DÀI HẠN

|                                                                     | Số dư cuối kỳ<br>VND   | Số dư đầu năm<br>VND   |
|---------------------------------------------------------------------|------------------------|------------------------|
| Đầu tư vào công ty con                                              | 105.420.000.000        | 105.420.000.000        |
| - CTCP Quản lý Quỹ Rồng Việt                                        | 105.420.000.000        | 105.420.000.000        |
| Đầu tư dài hạn khác                                                 | 333.076.198.440        | 365.084.359.940        |
| - CTCP Bệnh viện tim Tâm Đức (TTD)                                  |                        | 38.331.340.000         |
| - CTCP Thương mại - Dược - Sâm Ngọc Linh<br>Quảng Nam (QUASAPHARCO) | 29.716.481.970         | 29.716.481.970         |
| - CTCP Địa Ốc Tân An Phước (TAP)                                    | 174.324.043.970        | 174.324.043.970        |
| - Quỹ Đầu tư Rồng Việt (RVIF)                                       | 85.303.872.500         | 78.714.454.000         |
| - Quỹ Đầu tư Thịnh vượng Rồng Việt (RVPIF)                          | 43.731.800.000         | 43.998.040.000         |
| <b>Tổng cộng</b>                                                    | <b>438.496.198.440</b> | <b>470.504.359.940</b> |

11 TÀI SẢN CỐ ĐỊNH

11.1 Tài sản cố định hữu hình

| Khoản mục                                | Phương tiện vận tải<br>VND | Thiết bị văn phòng<br>VND | Tổng cộng<br>VND |
|------------------------------------------|----------------------------|---------------------------|------------------|
| <b>Nguyên giá TSCĐ hữu hình</b>          |                            |                           |                  |
| Số dư đầu kỳ                             | 12.361.374.400             | 112.199.479.613           | 124.560.854.013  |
| - Mua trong kỳ                           |                            | 59.000.000                | 59.000.000       |
| - Thanh lý, nhượng bán                   |                            |                           |                  |
| Số dư cuối kỳ                            | 12.361.374.400             | 112.258.479.613           | 124.619.854.013  |
| <b>Giá trị hao mòn lũy kế</b>            |                            |                           |                  |
| Số dư đầu kỳ                             | 6.780.531.200              | 76.826.174.524            | 83.606.705.724   |
| - Khấu hao trong kỳ                      | 477.034.791                | 4.498.322.106             | 4.975.356.897    |
| - Thanh lý, nhượng bán                   |                            |                           |                  |
| Số dư cuối kỳ                            | 7.257.565.991              | 81.324.496.630            | 88.582.062.621   |
| <b>Giá trị còn lại của TSCĐ hữu hình</b> |                            |                           |                  |
| - Tại ngày đầu kỳ                        | 5.580.843.200              | 35.373.305.089            | 40.954.148.289   |
| - Tại ngày cuối kỳ                       | 5.103.808.409              | 30.933.982.983            | 36.037.791.392   |

Các thông tin khác về tài sản cố định hữu hình:

|                                                                |                      |                      |
|----------------------------------------------------------------|----------------------|----------------------|
|                                                                | <i>Số dư cuối kỳ</i> | <i>Số dư đầu năm</i> |
|                                                                | VND                  | VND                  |
| Nguyên giá TSCĐ cuối năm đã khấu hao hết nhưng vẫn còn sử dụng | 34.960.407.313       | 34.960.407.313       |

11.2 Tài sản cố định vô hình

| Khoản mục                               | Phần mềm tin học<br>VND | Nhãn hiệu hàng hóa<br>VND | Bản quyền,<br>bằng sáng chế<br>VND | TSCĐ vô hình khác<br>VND | Tổng cộng<br>VND |
|-----------------------------------------|-------------------------|---------------------------|------------------------------------|--------------------------|------------------|
| <b>Nguyên giá TSCĐ vô hình</b>          |                         |                           |                                    |                          |                  |
| Số dư đầu kỳ                            | 37.901.014.311          | 455.400.000               | 13.449.127.858                     | 458.309.544              | 52.263.851.713   |
| - Mua trong kỳ                          |                         |                           |                                    |                          |                  |
| - Thanh lý, nhượng bán                  |                         |                           |                                    |                          |                  |
| Số dư cuối kỳ                           | 37.901.014.311          | 455.400.000               | 13.449.127.858                     | 458.309.544              | 52.263.851.713   |
| <b>Giá trị hao mòn lũy kế</b>           |                         |                           |                                    |                          |                  |
| Số dư đầu kỳ                            | 25.415.210.974          | 358.443.871               | 6.341.579.470                      | 244.431.744              | 32.359.666.059   |
| - Khấu hao trong kỳ                     | 1.016.690.820           | 22.770.000                | 448.431.311                        | 22.915.476               | 1.510.807.607    |
| - Thanh lý, nhượng bán                  |                         |                           |                                    |                          |                  |
| Số dư cuối kỳ                           | 26.431.901.794          | 381.213.871               | 6.790.010.781                      | 267.347.220              | 33.870.473.666   |
| <b>Giá trị còn lại của TSCĐ vô hình</b> |                         |                           |                                    |                          |                  |
| - Tại ngày đầu kỳ                       | 12.485.803.337          | 96.956.129                | 7.107.548.388                      | 213.877.800              | 19.904.185.654   |
| - Tại ngày cuối kỳ                      | 11.469.112.517          | 74.186.129                | 6.659.117.077                      | 190.962.324              | 18.393.378.047   |

Các thông tin khác về tài sản cố định vô hình:

|                                                                |                      |                      |
|----------------------------------------------------------------|----------------------|----------------------|
|                                                                | <i>Số dư cuối kỳ</i> | <i>Số dư đầu năm</i> |
|                                                                | VND                  | VND                  |
| Nguyên giá TSCĐ cuối năm đã khấu hao hết nhưng vẫn còn sử dụng | 21.405.889.798       | 21.049.408.317       |

12 CẨM CỐ, THẺ CHẤP, KÝ QUỸ, KÝ CƯỚC DÀI HẠN

Đây là các khoản đặt cọc ký quỹ thuê văn phòng của Trụ sở chính, chi nhánh Nha Trang, Hà Nội, Cần Thơ, Đồng Nai và Thành Phố Hồ Chí Minh.

13 CHI PHÍ TRẢ TRƯỚC DÀI HẠN

|                                | Số dư cuối kỳ<br>VND | Số dư đầu năm<br>VND |
|--------------------------------|----------------------|----------------------|
| Chi phí cài tạo văn phòng      | 260.303.372          | 729.888.976          |
| Bảo hành bảo trì phần mềm      | 1.905.732            | 4.764.339            |
| Thiết bị văn phòng             | 406.688.777          | 47.040.000           |
| Chi phí trả trước dài hạn khác | 1.339.732.371        | 1.414.943.125        |
| <b>Cộng</b>                    | <b>2.008.630.252</b> | <b>2.196.636.440</b> |

#### 14 TIỀN NỢ QUỸ HỖ TRỢ THANH TOÁN VÀ QUỸ BÙ TRỪ

Tiền nợ quỹ hỗ trợ thanh toán phản ánh các khoản tiền ký quỹ tại Trung tâm Lưu ký Chứng khoán Việt Nam. Theo Quyết định số 105/QĐ-VSD ngày 20 tháng 08 năm 2021 của Trung tâm Lưu ký Chứng khoán Việt Nam, Công ty phải ký quỹ một khoản tiền ban đầu là 120 triệu đồng tại Trung tâm Lưu ký Chứng khoán Việt Nam và hàng năm phải đóng bổ sung 0,01% tổng giá trị chứng khoán môi giới của năm trước nhưng không quá 2,5 tỷ đồng/năm. Mức đóng góp tối đa vào quỹ hỗ trợ thanh toán là 20 tỷ Đồng.

|                              | Số dư cuối kỳ<br>VND  | Số dư đầu năm<br>VND  |
|------------------------------|-----------------------|-----------------------|
| - Tiền nộp ban đầu           | 120.000.000           | 120.000.000           |
| - Tiền nộp bổ sung           | 13.464.509.286        | 13.464.509.286        |
| - Tiền lãi phân bổ trong năm | 6.415.490.714         | 6.415.490.714         |
| <b>Cộng</b>                  | <b>20.000.000.000</b> | <b>20.000.000.000</b> |

Ngoài ra, theo quyết định số 97/QĐ-VSD ngày 23 tháng 03 năm 2017 của Trung tâm Lưu ký Chứng khoán Việt Nam, Công ty phải ký quỹ bù trừ thanh toán giao dịch chứng khoán phái sinh, số tiền ban đầu là 10 tỷ đồng tại Trung tâm Lưu ký Chứng khoán Việt Nam.

#### 15 VAY, NỢ VÀ TÀI SẢN THẾ CHẤP

##### 15.1 Vay và nợ

| Loại vay ngắn hạn                | Lãi suất vay<br>%/năm | Số dư đầu năm<br>VND     | Số vay trong kỳ<br>VND   | Số trả trong kỳ<br>VND   | Đánh giá lại<br>VND  | Số dư cuối kỳ<br>VND     |
|----------------------------------|-----------------------|--------------------------|--------------------------|--------------------------|----------------------|--------------------------|
| <b>1/Vay ngắn hạn</b>            |                       | <b>1.353.770.000.000</b> | <b>1.203.250.000.000</b> | <b>863.950.000.000</b>   | <b>(320.000.000)</b> | <b>1.692.750.000.000</b> |
| Vay ngân hàng trong nước         | 4,8 - 7,5             | 1.090.000.000.000        | 944.000.000.000          | 600.000.000.000          |                      | 1.434.000.000.000        |
| Vay ngân hàng nước ngoài         | 4,7                   | 263.770.000.000          | 259.250.000.000          | 263.950.000.000          | (320.000.000)        | 258.750.000.000          |
| <b>2/ Vay đối tượng khác (*)</b> |                       | <b>565.200.000.000</b>   | <b>341.800.000.000</b>   | <b>367.800.000.000</b>   |                      | <b>539.200.000.000</b>   |
| Vay cá nhân trong nước           | 5,5 - 8,5             | 440.200.000.000          | 341.800.000.000          | 367.800.000.000          |                      | 414.200.000.000          |
| Vay tổ chức trong nước           | 8                     | 125.000.000.000          |                          |                          |                      | 125.000.000.000          |
| <b>3/Phát hành trái phiếu</b>    |                       | <b>2.959.100.000.000</b> | <b>70.000.000.000</b>    | <b>500.000.000.000</b>   |                      | <b>2.529.100.000.000</b> |
| Phát hành cho cá nhân            | 8 - 8,2               | 1.116.000.000.000        |                          | 310.000.000.000          |                      | 806.000.000.000          |
| Phát hành cho tổ chức            | 8- 8,5                | 1.843.100.000.000        | 70.000.000.000           | 190.000.000.000          |                      | 1.723.100.000.000        |
| <b>Cộng</b>                      |                       | <b>4.878.070.000.000</b> | <b>1.615.050.000.000</b> | <b>1.731.750.000.000</b> | <b>(320.000.000)</b> | <b>4.761.050.000.000</b> |

Công ty đã thanh toán đủ gốc và lãi của Trái phiếu đã phát hành cũng như thanh toán đủ các khoản nợ đến hạn.

(\*) Là hình thức vay vốn từ cá nhân trong nước và tổ chức trong nước, thực hiện thông qua các hợp đồng dân sự, với thời hạn vay không vượt quá 1 năm.

##### 15.2 Các khoản cầm cố, thế chấp

| Dài hạn                                                   | Số dư cuối kỳ<br>VND     | Số dư đầu năm<br>VND   | Mục đích bảo đảm       |
|-----------------------------------------------------------|--------------------------|------------------------|------------------------|
| - Trái phiếu Ngân hàng TMCP Công thương Việt Nam          | 300.000.000.000          | 300.000.000.000        | Các khoản vay ngắn hạn |
| - Trái phiếu Ngân hàng TMCP Đầu tư và Phát triển Việt Nam | 800.000.000.000          | 500.000.000.000        | Các khoản vay ngắn hạn |
| <b>Cộng</b>                                               | <b>1.100.000.000.000</b> | <b>800.000.000.000</b> |                        |

#### 16 PHẢI TRẢ NGƯỜI BÁN NGẮN HẠN

|                                             | Số dư cuối kỳ<br>VND | Số dư đầu năm<br>VND |
|---------------------------------------------|----------------------|----------------------|
| Phải trả về mua các tài sản tài chính FVTPL |                      | 2.395.880.000        |
| Khác                                        | 272.378.866          | 12.718.820           |
| <b>Cộng</b>                                 | <b>272.378.866</b>   | <b>2.408.598.820</b> |

17 THUẾ VÀ CÁC KHOẢN PHẢI NỘP NHÀ NƯỚC

|                                      | Số dư cuối kỳ<br>VND  | Số đầu năm<br>VND     |
|--------------------------------------|-----------------------|-----------------------|
| - Thuế Thu nhập doanh nghiệp         | 7.842.714.900         | 37.119.111.184        |
| - Thuế Thu nhập cá nhân - Nhà đầu tư | 13.428.729.619        | 8.574.299.799         |
| - Thuế Thu nhập cá nhân - Nhân viên  | 498.132.050           | 865.124.818           |
| - Thuế giá trị gia tăng              | 37.562.517            | 304.023.998           |
| - Thuế nhà thầu                      | 763.114.775           | 219.058.966           |
| <b>Cộng</b>                          | <b>22.570.253.861</b> | <b>47.081.618.765</b> |

Tình hình biến động thuế và các khoản phải trả nộp nhà nước trong năm như sau:

| Chỉ tiêu                               | Số dư đầu năm<br>VND  | Số phải nộp trong kỳ<br>VND | Số đã nộp trong kỳ<br>VND | Số dư cuối kỳ<br>VND  |
|----------------------------------------|-----------------------|-----------------------------|---------------------------|-----------------------|
| Thuế TNDN                              | 37.119.111.184        | 7.851.910.907               | (37.128.307.191)          | 7.842.714.900         |
| Thuế Thu nhập cá nhân – Nhà đầu tư     | 8.574.299.799         | 35.418.030.297              | (30.563.600.477)          | 13.428.729.619        |
| Thuế Thu nhập cá nhân – Nhân viên      | 364.282.625           | 4.943.297.932               | (5.628.527.599)           | (320.947.042)         |
| <i>Trong đó:</i>                       |                       |                             |                           |                       |
| <i>Phải trả</i>                        | 865.124.818           |                             |                           | 498.132.050           |
| <i>Phải thu</i>                        | (500.842.193)         |                             |                           | (819.079.092)         |
| Thuế GTGT                              | 304.023.998           | 335.420.661                 | (601.882.142)             | 37.562.517            |
| Thuế nhà thầu                          | 219.058.966           | 1.935.080.169               | (1.417.373.025)           | 736.766.110           |
| <i>Trong đó:</i>                       |                       |                             |                           |                       |
| <i>Phải trả</i>                        | 219.058.966           |                             |                           | 763.114.775           |
| <i>Phải thu</i>                        |                       |                             |                           | (26.348.665)          |
| Phí, lệ phí và các khoản phải nộp khác |                       |                             |                           |                       |
| <b>Cộng</b>                            | <b>46.580.776.572</b> | <b>50.483.739.966</b>       | <b>(75.339.690.434)</b>   | <b>21.724.826.104</b> |

Trong đó:

|            |                |                |
|------------|----------------|----------------|
| - Phải thu | (500.842.193)  | (845.427.757)  |
| - Phải trả | 47.081.618.765 | 22.570.253.861 |

18 CHI PHÍ PHẢI TRẢ NGẮN HẠN

|                                      | Số dư cuối kỳ<br>VND  | Số dư đầu năm<br>VND  |
|--------------------------------------|-----------------------|-----------------------|
| Trích trước lương tháng 13           | 2.499.996.000         |                       |
| Thù lao HĐQT                         | 3.506.666.669         | 5.000.000.000         |
| Lãi trái phiếu, lãi vay              | 16.199.136.940        | 16.381.178.476        |
| Chi phí môi giới, lưu ký chứng khoán | 733.863.786           | 757.737.421           |
| Các khoản khác                       | 1.794.758.655         | 1.788.207.932         |
| <b>Cộng</b>                          | <b>24.734.422.050</b> | <b>23.927.123.829</b> |

| Phải trả hoạt động giao dịch chứng khoán | Số dư cuối kỳ<br>VND | Số dư đầu năm<br>VND |
|------------------------------------------|----------------------|----------------------|
| Chi phí giao dịch chứng khoán (*)        | 3.926.599.695        | 3.200.673.059        |

(\*) Đây là chi phí giao dịch chứng khoán phải trả Sở GDCK.

19 CÁC KHOẢN PHẢI TRẢ, PHẢI NỘP NGẮN HẠN KHÁC

|                                | Số dư cuối kỳ<br>VND | Số dư đầu năm<br>VND |
|--------------------------------|----------------------|----------------------|
| Cổ tức cho cổ đông của công ty | 115.928.200          | 115.928.200          |
| Phải trả khác                  | 556.344.990          | 310.039.410          |
| <b>Cộng</b>                    | <b>672.273.190</b>   | <b>425.967.610</b>   |

**20 THUẾ THU NHẬP DOANH NGHIỆP HOẢN LẠI PHẢI TRẢ**

|                                                                                         | <b>Số dư cuối kỳ</b><br>VND | <b>Số dư đầu năm</b><br>VND |
|-----------------------------------------------------------------------------------------|-----------------------------|-----------------------------|
| Chênh lệch tạm thời chịu thuế:                                                          | 52.969.980.115              | 136.047.906.453             |
| Thuế thu nhập doanh nghiệp hoãn lại phải trả theo thuế suất áp dụng cho Công ty là 20%. | 10.593.996.021              | 27.209.581.288              |

**21 VỐN CHỦ SỞ HỮU**

**21.1 Vốn góp của chủ sở hữu**

Chi tiết vốn chủ sở hữu của Công ty tại ngày 31 tháng 03 năm 2026 như sau:

|                                | <b>Số lượng</b><br><b>cổ phần</b><br><i>Đơn vị</i> | <b>Giá trị</b><br>VND    | <b>Tỷ lệ</b><br><b>sở hữu</b><br>% |
|--------------------------------|----------------------------------------------------|--------------------------|------------------------------------|
| CTCP Thực phẩm Quốc tế NUTI KD | 55.978.000                                         | 559.780.000.000          | 20,58%                             |
| Nguyễn Miên Tuấn               | 45.679.129                                         | 456.791.290.000          | 16,79%                             |
| Phạm Mỹ Linh                   | 24.999.219                                         | 249.992.190.000          | 9,19%                              |
| Nguyễn Hoàng Hiệp              | 19.430.736                                         | 194.307.360.000          | 7,14%                              |
| Các cổ đông khác               | 125.912.916                                        | 1.259.129.160.000        | 46,30%                             |
| <b>Cộng</b>                    | <b>272.000.000</b>                                 | <b>2.720.000.000.000</b> | <b>100,00%</b>                     |

Chi tiết số lượng cổ phần của Công ty như sau:

|                                                    | <b>Số dư cuối kỳ</b><br><i>Đơn vị</i> | <b>Số dư đầu năm</b><br><i>Đơn vị</i> |
|----------------------------------------------------|---------------------------------------|---------------------------------------|
| Số lượng cổ phần được phép phát hành               | 272.000.000                           | 272.000.000                           |
| <i>Cổ phiếu thường</i>                             | 272.000.000                           | 272.000.000                           |
| Số lượng cổ phần đã phát hành và thanh toán đầy đủ | 272.000.000                           | 272.000.000                           |
| <i>Cổ phiếu thường</i>                             | 272.000.000                           | 272.000.000                           |
| Số lượng cổ phần đang lưu hành                     | 272.000.000                           | 272.000.000                           |
| <i>Cổ phiếu thường</i>                             | 272.000.000                           | 272.000.000                           |

**21.2 Lợi nhuận chưa phân phối**

|                          | <b>Số dư cuối kỳ</b><br>VND | <b>Số dư đầu năm</b><br>VND |
|--------------------------|-----------------------------|-----------------------------|
| Lợi nhuận đã thực hiện   | 370.748.857.757             | 311.054.065.859             |
| Lợi nhuận chưa thực hiện | (33.663.597.537)            | 50.217.310.974              |
| <b>Cộng</b>              | <b>337.085.260.220</b>      | <b>361.271.376.833</b>      |

**21.3 Vốn chủ sở hữu**

|                                                           | <b>Số dư cuối kỳ</b><br>VND | <b>Số dư đầu năm</b><br>VND |
|-----------------------------------------------------------|-----------------------------|-----------------------------|
| Vốn đầu tư của chủ sở hữu                                 | 2.720.000.000.000           | 2.720.000.000.000           |
| Thặng dư vốn cổ phần                                      | 9.212.118.792               | 9.212.118.792               |
| Các quỹ khác thuộc vốn chủ sở hữu                         | 2.819.092.125               | 3.079.092.125               |
| Đánh giá lại tài sản tài chính AFS và đầu tư dài hạn khác | (77.360.418.059)            | (44.326.916.859)            |
| Lợi nhuận chưa phân phối                                  | 337.085.260.220             | 361.271.376.833             |
| <b>Cộng</b>                                               | <b>2.991.756.053.078</b>    | <b>3.049.235.670.891</b>    |

**CÔNG TY CỔ PHẦN CHỨNG KHOÁN RỒNG VIỆT**  
**THUYẾT MINH BÁO CÁO TÀI CHÍNH**

| <b>22 THUYẾT MINH VỀ CÁC CHỈ TIÊU NGOÀI BÁO CÁO TÌNH HÌNH TÀI CHÍNH</b> |                                                                                | <i>Đơn vị tính : VND</i> |                        |
|-------------------------------------------------------------------------|--------------------------------------------------------------------------------|--------------------------|------------------------|
| <b>22.1</b>                                                             | <b>Tài sản tài chính niêm yết/đăng ký giao dịch tại VSD của Công ty</b>        |                          |                        |
|                                                                         |                                                                                | Số dư cuối kỳ            | Số dư đầu năm          |
|                                                                         | Tài sản tài chính giao dịch tự do chuyển nhượng                                | 535.332.070.000          | 540.722.820.000        |
|                                                                         | Tài sản tài chính chờ thanh toán                                               |                          | 13.542.000.000         |
|                                                                         | <b>Cộng</b>                                                                    | <b>535.332.070.000</b>   | <b>554.264.820.000</b> |
| <b>22.2</b>                                                             | <b>Tài sản tài chính đã lưu ký tại VSD và chưa giao dịch của Công ty</b>       |                          |                        |
|                                                                         |                                                                                | Số dư cuối kỳ            | Số dư đầu năm          |
|                                                                         | Tài sản tài chính đã lưu ký tại VSD và chưa giao dịch, tự do chuyển nhượng     | 2.450.000                | 930.450.000            |
| <b>22.3</b>                                                             | <b>Tài sản tài chính chờ về của Công ty</b>                                    |                          |                        |
|                                                                         |                                                                                | Số dư cuối kỳ            | Số dư đầu năm          |
|                                                                         |                                                                                |                          | 673.000.000            |
| <b>22.4</b>                                                             | <b>Tài sản tài chính chưa lưu ký tại VSD của Công ty</b>                       |                          |                        |
|                                                                         |                                                                                | Số dư cuối kỳ            | Số dư đầu năm          |
|                                                                         |                                                                                | 1.277.145.040.000        | 970.142.430.000        |
| <b>22.5</b>                                                             | <b>Tài sản tài chính được hưởng quyền của Công ty</b>                          |                          |                        |
|                                                                         |                                                                                | Số dư cuối kỳ            | Số dư đầu năm          |
|                                                                         |                                                                                | 136.500.000              | 10.363.360.000         |
| <b>22.6</b>                                                             | <b>Tài sản tài chính niêm yết/đăng ký giao dịch tại VSD của Nhà đầu tư</b>     |                          |                        |
|                                                                         |                                                                                | Số dư cuối kỳ            | Số dư đầu năm          |
|                                                                         | 1.Tài sản tài chính giao dịch tự do chuyển nhượng                              | 2.084.256.694            | 2.126.256.497          |
|                                                                         | 2.Tài sản tài chính giao dịch hạn chế chuyển nhượng                            | 10.360.044               | 11.754.872             |
|                                                                         | 3.Tài sản tài chính giao dịch cầm cố                                           | 115.584.655              | 207.702.655            |
|                                                                         | 4.Tài sản tài chính phong tỏa, tạm giữ                                         | 79.843.174               | 79.843.174             |
|                                                                         | 5.Tài sản tài chính chờ thanh toán                                             | 11.666.555               | 10.556.911             |
|                                                                         | 6.Tài sản ký quỹ của Nhà đầu tư                                                | 25                       | 25                     |
|                                                                         | <b>Cộng</b>                                                                    | <b>2.301.711.147</b>     | <b>2.436.114.134</b>   |
| <b>22.7</b>                                                             | <b>Tài sản tài chính đã lưu ký tại VSD và chưa giao dịch của Nhà đầu tư</b>    |                          |                        |
|                                                                         | Tài sản tài chính                                                              | Số dư cuối kỳ            | Số dư đầu năm          |
|                                                                         | 1.Tài sản tài chính đã lưu ký tại VSD và chưa giao dịch, tự do chuyển nhượng   | 8.011.195                | 6.024.188              |
|                                                                         | 2.Tài sản tài chính đã lưu ký tại VSD và chưa giao dịch, hạn chế chuyển nhượng | 26.987.081               | 15.829.100             |
|                                                                         | 3.Tài sản tài chính đã lưu ký tại VSD và chưa giao dịch, phong tỏa, tạm giữ    | 46.500                   | 46.500                 |
|                                                                         | <b>Cộng</b>                                                                    | <b>35.044.776</b>        | <b>21.899.788</b>      |
| <b>22.8</b>                                                             | <b>Tài sản tài chính chờ về của Nhà đầu tư</b>                                 |                          |                        |
|                                                                         |                                                                                | Số dư cuối kỳ            | Số dư đầu năm          |
|                                                                         | Cổ phiếu                                                                       | 13.857.128               | 7.968.289              |
| <b>22.9</b>                                                             | <b>Tài sản tài chính chưa lưu ký tại VSD của Nhà đầu tư</b>                    |                          |                        |
|                                                                         |                                                                                | Số dư cuối kỳ            | Số dư đầu năm          |
|                                                                         | Chứng chỉ quỹ mở                                                               | 1.973.575                |                        |
| <b>22.10</b>                                                            | <b>Tài sản tài chính được hưởng quyền của Nhà đầu tư</b>                       |                          |                        |
|                                                                         |                                                                                | Số cuối kỳ               | Số dư đầu năm          |
|                                                                         | Cổ phiếu                                                                       | 2.392.493                | 12.152.668             |

**22.11 Tiền gửi của Nhà đầu tư**

|                                                                                                              | Số dư cuối kỳ<br>VND     | Số dư đầu năm<br>VND     |
|--------------------------------------------------------------------------------------------------------------|--------------------------|--------------------------|
| <b>Tiền gửi của Nhà đầu tư về giao dịch chứng khoán theo phương thức CTCK quản lý</b>                        | <b>1.172.489.846.282</b> | <b>1.742.992.614.645</b> |
| - Tiền gửi của Nhà đầu tư trong nước về giao dịch chứng khoán theo phương thức CTCK quản lý                  | 1.171.508.552.486        | 1.742.246.755.581        |
| - Tiền gửi của Nhà đầu tư nước ngoài về giao dịch chứng khoán theo phương thức CTCK quản lý                  | 981.293.796              | 745.859.064              |
| <b>Tiền gửi ký quỹ của Nhà đầu tư tại Trung tâm lưu ký chứng khoán VN để giao dịch chứng khoán phái sinh</b> | <b>3.147.321.264</b>     | <b>2.670.827.688</b>     |
| <b>Tiền gửi bù trừ và thanh toán giao dịch chứng khoán của Nhà đầu tư</b>                                    | <b>44.626.204.705</b>    | <b>2.116.109.956</b>     |
| - Tiền gửi bù trừ và thanh toán giao dịch chứng khoán của Nhà đầu tư trong nước                              | 44.319.420.864           | 1.521.525.536            |
| - Tiền gửi bù trừ và thanh toán giao dịch chứng khoán của Nhà đầu tư nước ngoài                              | 306.783.841              | 594.584.420              |
| <b>Cộng</b>                                                                                                  | <b>1.220.263.372.251</b> | <b>1.747.779.552.289</b> |

**22.12 Tiền gửi của Tổ chức phát hành**

|                                                                   | Số dư cuối kỳ<br>VND | Số dư đầu năm<br>VND |
|-------------------------------------------------------------------|----------------------|----------------------|
| Tiền gửi thanh toán gốc, tiền lãi và cổ tức của Tổ chức phát hành | 374.742.248          | 346.470.529          |

**22.13 Phải trả Nhà đầu tư về dịch vụ cho Công ty**

| Loại phải trả                                                                                                        | Số dư cuối kỳ<br>VND     | Số dư đầu năm<br>VND     |
|----------------------------------------------------------------------------------------------------------------------|--------------------------|--------------------------|
| <b>Phải trả Nhà đầu tư - Tiền gửi của Nhà đầu tư về tiền gửi giao dịch chứng khoán theo phương thức CTCK quản lý</b> | <b>897.671.561.438</b>   | <b>1.524.056.324.599</b> |
| - Của Nhà đầu tư trong nước                                                                                          | 896.690.267.642          | 1.523.310.465.535        |
| - Của Nhà đầu tư nước ngoài                                                                                          | 981.293.796              | 745.859.064              |
| <b>Phải trả Nhà đầu tư - Tiền gửi về bù trừ và thanh toán giao dịch chứng khoán của Nhà đầu tư</b>                   | <b>319.996.282.710</b>   | <b>221.042.418.790</b>   |
| - Của Nhà đầu tư trong nước                                                                                          | 319.996.282.710          | 221.042.418.790          |
| - Của Nhà đầu tư nước ngoài                                                                                          |                          |                          |
| <b>Phải trả khác của Nhà đầu tư</b>                                                                                  | <b>18.694.525</b>        | <b>18.694.525</b>        |
| - Của Nhà đầu tư trong nước                                                                                          | 18.694.525               | 18.694.525               |
| - Của Nhà đầu tư nước ngoài                                                                                          |                          |                          |
| <b>Cộng</b>                                                                                                          | <b>1.217.686.538.673</b> | <b>1.745.117.437.914</b> |

**22 THUYẾT MINH VỀ CÁC CHỈ TIÊU NGOÀI BÁO CÁO TÌNH HÌNH TÀI CHÍNH**

**22.14 Phải trả cổ tức, gốc và lãi trái phiếu cho nhà đầu tư**

|                                                       | Số dư cuối kỳ<br>VND | Số dư đầu năm<br>VND |
|-------------------------------------------------------|----------------------|----------------------|
| Phải trả cổ tức, gốc và lãi trái phiếu cho nhà đầu tư | 2.951.575.826        | 3.008.584.904        |

**22.15 Phải trả của Nhà đầu tư về dịch vụ cho CTCK**

|                                   | Số dư cuối kỳ<br>VND  | Số dư đầu năm<br>VND  |
|-----------------------------------|-----------------------|-----------------------|
| Phải trả phí lưu ký chứng khoán   | 9.106.154.037         | 8.973.124.382         |
| Phải trả SMS                      | 2.194.407.600         | 2.219.992.500         |
| Phải trả phí môi giới chứng khoán | 561.615.395           | 10.335.666.696        |
| Phải trả phí tư vấn tài chính     | 78.000.000            | 1.282.600.000         |
| Phải trả khác                     | 573.065.286           | 1.113.552.261         |
| <b>Cộng</b>                       | <b>12.513.242.318</b> | <b>23.924.935.839</b> |

**22.16 Phải trả vay Công ty của Nhà đầu tư**

| Các khoản phải trả                                                                | Số dư cuối kỳ<br>VND     | Số dư đầu năm<br>VND     |
|-----------------------------------------------------------------------------------|--------------------------|--------------------------|
| <b>1. Phải trả nghiệp vụ margin</b>                                               | <b>3.716.136.747.890</b> | <b>3.860.501.175.763</b> |
| <b>1.1. Phải trả gốc margin</b>                                                   | <b>3.707.687.465.252</b> | <b>3.852.001.538.320</b> |
| - Phải trả gốc margin của Nhà đầu tư trong nước                                   | 3.707.687.465.252        | 3.852.001.538.320        |
| <b>1.2. Phải trả lãi margin</b>                                                   | <b>8.449.282.638</b>     | <b>8.499.637.443</b>     |
| - Phải trả lãi margin của Nhà đầu tư trong nước                                   | 8.449.282.638            | 8.499.637.443            |
| <b>2. Phải trả nghiệp vụ ứng trước tiền bán chứng khoán</b>                       | <b>134.667.085.803</b>   | <b>151.605.954.531</b>   |
| <b>2.1. Phải trả gốc nghiệp vụ ứng trước tiền bán chứng khoán</b>                 | <b>134.593.299.009</b>   | <b>151.530.904.689</b>   |
| Phải trả gốc nghiệp vụ ứng trước tiền bán chứng khoán của Nhà đầu tư trong nước   | 134.593.299.009          | 151.530.904.689          |
| <b>2.2. Phải trả lãi nghiệp vụ ứng trước tiền bán chứng khoán</b>                 | <b>73.786.794</b>        | <b>75.049.842</b>        |
| - Phải trả lãi nghiệp vụ ứng trước tiền bán chứng khoán của Nhà đầu tư trong nước | 73.786.794               | 75.049.842               |
| <b>Cộng</b>                                                                       | <b>3.850.803.833.693</b> | <b>4.012.107.130.294</b> |

**CÔNG TY CỔ PHẦN CHỨNG KHOÁN RỒNG VIỆT**  
THUYẾT MINH BÁO CÁO TÀI CHÍNH

**23 THU NHẬP TỪ TÀI SẢN TÀI CHÍNH FVTPL**

23.1

Lãi ròng từ việc bán các tài sản tài chính FVTPL

|   | Năm nay               |                                                | Năm trước             |                                                                |
|---|-----------------------|------------------------------------------------|-----------------------|----------------------------------------------------------------|
|   | Quý này<br>VNĐ        | Lãi ròng từ đầu năm<br>đến cuối quý này<br>VNĐ | Quý này<br>VNĐ        | Lãi ròng từ đầu năm<br>đến cuối năm<br>đến cuối quý này<br>VNĐ |
| 1 | 34.375.639.137        | 34.375.639.137                                 | 34.375.639.137        | 13.919.911.541                                                 |
| 2 | (20.436.256.603)      | (20.436.256.603)                               | (20.436.256.603)      | (7.568.088.497)                                                |
|   | <b>13.939.382.534</b> | <b>13.939.382.534</b>                          | <b>13.939.382.534</b> | <b>6.351.823.044</b>                                           |

Chi tiết lãi ròng từ việc bán các tài sản tài chính FVTPL theo từng loại như sau:

| STT | Danh mục các khoản đầu tư             | Số lượng bán      | Tổng giá trị bán<br>VNĐ | Giá vốn bình quân<br>gia quyền tính đến<br>cuối ngày giao dịch |                       | Lãi, lỗ bán chứng<br>khoản lũy kế đến kỳ<br>này<br>VNĐ | Lãi, lỗ bán chứng<br>khoản cuối kỳ này<br>năm trước<br>VNĐ |
|-----|---------------------------------------|-------------------|-------------------------|----------------------------------------------------------------|-----------------------|--------------------------------------------------------|------------------------------------------------------------|
|     |                                       |                   |                         | I                                                              | 2                     |                                                        |                                                            |
| A   | B                                     |                   |                         |                                                                |                       |                                                        |                                                            |
| 1   | Cổ phiếu niêm yết                     | 8.098.673         | 272.458.128.500         | 242.456.285.834                                                | 30.001.842.666        | 30.001.842.666                                         | 6.714.252.011                                              |
| 2   | Cổ phiếu chưa niêm yết                | 730.000           | 44.592.140.000          | 60.545.341.132                                                 | (15.953.201.132)      | (15.953.201.132)                                       | (1.415.928.967)                                            |
| 3   | Trái phiếu niêm yết                   | 5.237.000         | 594.040.467.000         | 594.149.726.000                                                | (109.259.000)         | (109.259.000)                                          | 1.053.500.000                                              |
| 4   | Trái phiếu chưa niêm yết              |                   |                         |                                                                |                       |                                                        |                                                            |
| 5   | Chứng chỉ tiền gửi                    |                   |                         |                                                                |                       |                                                        |                                                            |
|     | <b>Tổng cộng</b>                      | <b>14.065.673</b> | <b>911.090.735.500</b>  | <b>897.151.352.966</b>                                         | <b>13.939.382.534</b> | <b>13.939.382.534</b>                                  | <b>6.351.823.044</b>                                       |
|     | <i>Trong đó:</i>                      |                   |                         |                                                                |                       |                                                        |                                                            |
|     | - Lãi bán các tài sản tài chính FVTPL |                   |                         |                                                                |                       | 34.375.639.137                                         | 13.919.911.541                                             |
|     | - Lỗ bán các tài sản tài chính FVTPL  |                   |                         |                                                                |                       | (20.436.256.603)                                       | (7.568.088.497)                                            |

23.2

Chênh lệch đánh giá lại các tài sản tài chính FVTPL

|   | Năm nay                 |                                                | Năm trước               |                                                                |
|---|-------------------------|------------------------------------------------|-------------------------|----------------------------------------------------------------|
|   | Quý này<br>VNĐ          | Lãi ròng từ đầu năm<br>đến cuối quý này<br>VNĐ | Quý này<br>VNĐ          | Lãi ròng từ đầu năm<br>đến cuối năm<br>đến cuối quý này<br>VNĐ |
| 1 | (71.559.764.838)        | (71.559.764.838)                               | (71.559.764.838)        | 6.995.225.611                                                  |
| 2 | 26.633.096.640          | 26.633.096.640                                 | 26.633.096.640          | 1.635.036.279                                                  |
|   | <b>(98.192.861.478)</b> | <b>(98.192.861.478)</b>                        | <b>(98.192.861.478)</b> | <b>5.360.189.332</b>                                           |

Chi tiết chênh lệch đánh giá lại các tài sản tài chính FVTPL, AFS theo từng loại như sau:

| STT | Danh mục các loại tài sản tài chính                     | Giá trị mua theo số<br>kế toán |   | Giá trị hợp lý           |   | Chênh lệch đánh giá<br>giá lại tại ngày 31/03/2026 |   | Chênh lệch đánh giá<br>giá lại tại ngày 31/12/2025 |   | Chênh lệch đánh giá<br>lại điều chỉnh |       |
|-----|---------------------------------------------------------|--------------------------------|---|--------------------------|---|----------------------------------------------------|---|----------------------------------------------------|---|---------------------------------------|-------|
|     |                                                         | VNĐ                            | C | VNĐ                      | D | VNĐ                                                | E | VNĐ                                                | F | VNĐ                                   | G-E-F |
| A   | B                                                       |                                |   |                          |   |                                                    |   |                                                    |   |                                       |       |
| I   | FVTPL                                                   | 1.130.611.134.734              |   | 1.094.778.911.750        |   | (35.832.222.984)                                   |   | 62.360.638.494                                     |   | (98.192.861.478)                      |       |
| 1   | Cổ phiếu<br>Cổ phiếu niêm yết<br>Cổ phiếu chưa niêm yết | 1.130.611.134.734              |   | 1.094.778.911.750        |   | (35.832.222.984)                                   |   | 62.360.638.494                                     |   | (98.192.861.478)                      |       |
|     |                                                         | 1.097.681.587.461              |   | 1.062.367.888.200        |   | (35.313.699.261)                                   |   | 65.301.604.625                                     |   | (100.615.303.886)                     |       |
|     |                                                         | 32.929.547.273                 |   | 32.411.023.550           |   | (518.523.723)                                      |   | (2.940.966.131)                                    |   | 2.422.442.408                         |       |
| II  | AFS                                                     | 502.391.930.000                |   | 412.758.448.000          |   | (89.633.482.000)                                   |   | (65.814.510.000)                                   |   | (23.818.972.000)                      |       |
|     | Cổ phiếu niêm yết                                       | 452.391.930.000                |   | 364.461.448.000          |   | (87.930.482.000)                                   |   | (60.656.510.000)                                   |   | (27.273.972.000)                      |       |
|     | Cổ phiếu chưa niêm yết                                  | 50.000.000.000                 |   | 48.297.000.000           |   | (1.703.000.000)                                    |   | (5.158.000.000)                                    |   | 3.455.000.000                         |       |
| III | Loại các khoản cho vay và phát thu                      | 3.842.280.764.261              |   | 3.798.068.524.044        |   | (44.212.240.217)                                   |   | (44.212.240.217)                                   |   |                                       |       |
|     | <b>Cộng</b>                                             | <b>5.475.283.828.995</b>       |   | <b>5.305.605.883.794</b> |   | <b>(169.677.945.201)</b>                           |   | <b>(47.666.111.723)</b>                            |   | <b>(122.011.833.478)</b>              |       |

**23 THU NHẬP TỪ TÀI SẢN TÀI CHÍNH FVTPL**

**Cổ tức và tiền lãi/(lỗ) phát sinh từ các tài sản tài chính FVTPL, AFS, các khoản cho vay và phải thu, lãi từ các**

**23.3 khoản đầu tư nắm giữ đến ngày đáo hạn (HTM)**

|                                                                                              | Năm nay                |                        | Năm trước                          |
|----------------------------------------------------------------------------------------------|------------------------|------------------------|------------------------------------|
|                                                                                              | Kỳ này                 | Lũy kế                 | Lũy kế từ đầu năm đến cuối quý này |
|                                                                                              | VND                    | VND                    | VND                                |
| <b>a Lãi từ tài sản tài chính FVTPL:</b>                                                     | <b>5.158.439.047</b>   | <b>5.158.439.047</b>   | <b>7.222.483.572</b>               |
| - <i>Cổ tức, trái tức</i>                                                                    | 323.850.000            | 323.850.000            | 1.590.976.727                      |
| - <i>Tiền gửi</i>                                                                            | 4.834.589.047          | 4.834.589.047          | 5.631.506.845                      |
| <b>b Lãi/(lỗ) từ tài sản tài chính sẵn sàng để bán (AFS):</b>                                | <b>28.359.910.000</b>  | <b>28.359.910.000</b>  | <b>1.000.000.000</b>               |
| - <i>Cổ tức từ tài sản tài chính sẵn sàng để bán (AFS)</i>                                   | 1.000.000.000          | 1.000.000.000          | 1.000.000.000                      |
| - <i>Lãi về ghi nhận Chênh lệch đánh giá theo giá trị hợp lý TSTC AFS khi phân loại lại</i>  | 32.685.939.300         | 32.685.939.300         |                                    |
| - <i>(Lỗ) về ghi nhận Chênh lệch đánh giá theo giá trị hợp lý TSTC AFS khi phân loại lại</i> | (5.326.029.300)        | (5.326.029.300)        |                                    |
| <b>c Lãi từ các khoản cho vay và phải thu</b>                                                | <b>118.422.852.421</b> | <b>118.422.852.421</b> | <b>91.841.265.970</b>              |
| <b>d Lãi từ các khoản đầu tư nắm giữ đến ngày đáo hạn (HTM)</b>                              | <b>14.427.123.290</b>  | <b>14.427.123.290</b>  | <b>4.734.246.576</b>               |

**23.4 Doanh thu ngoài thu nhập các tài sản tài chính**

| STT | Các loại doanh thu khác                                    | Năm nay               |                                    | Năm trước                          |
|-----|------------------------------------------------------------|-----------------------|------------------------------------|------------------------------------|
|     |                                                            | Quý này               | Lũy kế từ đầu năm đến cuối quý này | Lũy kế từ đầu năm đến cuối quý này |
|     |                                                            | VND                   | VND                                | VND                                |
| 1   | Doanh thu hoạt động môi giới chứng khoán                   | 54.718.901.493        | 54.718.901.493                     | 34.060.001.628                     |
| 2   | Doanh thu hoạt động bảo lãnh, đại lý phát hành chứng khoán |                       |                                    |                                    |
| 3   | Doanh thu nghiệp vụ lưu ký chứng khoán                     | 1.963.290.972         | 1.963.290.972                      | 1.749.938.454                      |
| 4   | Doanh thu nghiệp vụ tư vấn tài chính                       | 414.090.909           | 414.090.909                        | 219.950.000                        |
| 5   | Thu nhập hoạt động khác                                    | 326.555.199           | 326.555.199                        | 623.971.529                        |
|     | <b>Cộng</b>                                                | <b>57.422.838.573</b> | <b>57.422.838.573</b>              | <b>36.653.861.611</b>              |

**24 CHI PHÍ ĐI VAY CHO CÁC KHOẢN CHO VAY, CHI PHÍ DỰ PHÒNG TÀI SẢN TÀI CHÍNH**

|   | Năm nay                                                                   |                                    | Năm trước                          |                       |
|---|---------------------------------------------------------------------------|------------------------------------|------------------------------------|-----------------------|
|   | Quý này                                                                   | Lũy kế từ đầu năm đến cuối quý này | Lũy kế từ đầu năm đến cuối quý này |                       |
|   | VND                                                                       | VND                                | VND                                |                       |
| 1 | Chi phí đi vay tài trợ giao dịch ký quỹ và ứng trước tiền bán chứng khoán | 77.138.419.416                     | 77.138.419.416                     | 60.750.463.499        |
| 2 | Chi phí dự phòng tài sản tài chính                                        |                                    |                                    |                       |
|   | <b>Cộng</b>                                                               | <b>77.138.419.416</b>              | <b>77.138.419.416</b>              | <b>60.750.463.499</b> |

**CÔNG TY CỔ PHẦN CHỨNG KHOÁN RỒNG VIỆT**  
**THUYẾT MINH BÁO CÁO TÀI CHÍNH**

**25 CHI PHÍ HOẠT ĐỘNG**

|   |                                                                                  | Năm nay               |                                       | Năm trước                             |
|---|----------------------------------------------------------------------------------|-----------------------|---------------------------------------|---------------------------------------|
|   |                                                                                  | Quý này               | Lũy kế từ đầu năm<br>đến cuối quý này | Lũy kế từ đầu năm<br>đến cuối quý này |
|   |                                                                                  | VND                   | VND                                   | VND                                   |
| 1 | Chi phí hoạt động tự doanh                                                       | 917.509.818           | 917.509.818                           | 867.280.004                           |
|   | - Chi phí lương và các khoản đóng góp theo lương, hoa hồng giới thiệu khách hàng | 841.889.487           | 841.889.487                           | 775.737.624                           |
|   | - Chi phí thuê văn phòng                                                         | 52.187.850            | 52.187.850                            | 60.884.919                            |
|   | - Chi phí khác                                                                   | 23.432.481            | 23.432.481                            | 30.657.461                            |
| 2 | Chi phí môi giới chứng khoán                                                     | 41.445.982.285        | 41.445.982.285                        | 29.719.800.412                        |
|   | - Chi phí lương và các khoản đóng góp theo lương                                 | 18.186.678.603        | 18.186.678.603                        | 13.161.129.981                        |
|   | - Chi phí giao dịch chứng khoán                                                  | 11.079.007.228        | 11.079.007.228                        | 6.560.306.349                         |
|   | - Chi phí môi giới chứng khoán của cộng tác viên                                 | 4.199.187.264         | 4.199.187.264                         | 2.241.427.358                         |
|   | - Chi phí thuê văn phòng                                                         | 3.243.605.671         | 3.243.605.671                         | 3.063.776.237                         |
|   | - Chi phí khấu hao                                                               | 207.662.919           | 207.662.919                           | 174.854.169                           |
|   | - Chi phí khác                                                                   | 4.529.840.600         | 4.529.840.600                         | 4.518.306.318                         |
| 3 | Chi phí hoạt động tư vấn tài chính                                               | 3.260.790.859         | 3.260.790.859                         | 3.045.929.488                         |
|   | - Chi phí lương và các khoản đóng góp theo lương                                 | 2.510.139.165         | 2.510.139.165                         | 2.477.421.333                         |
|   | - Chi phí thuê văn phòng                                                         | 223.350.396           | 223.350.396                           | 237.264.624                           |
|   | - Chi phí khác                                                                   | 527.301.298           | 527.301.298                           | 331.243.531                           |
| 4 | Chi phí lưu ký chứng khoán                                                       | 2.142.028.362         | 2.142.028.362                         | 1.892.067.887                         |
| 5 | Chi phí hoạt động kinh doanh khác                                                |                       |                                       | 3.992.580.952                         |
|   | <b>Tổng cộng</b>                                                                 | <b>47.766.311.324</b> | <b>47.766.311.324</b>                 | <b>39.517.658.743</b>                 |

**26 DOANH THU HOẠT ĐỘNG TÀI CHÍNH**

|   |                                             | Năm nay              |                                       | Năm trước                             |
|---|---------------------------------------------|----------------------|---------------------------------------|---------------------------------------|
|   |                                             | Quý này              | Lũy kế từ đầu năm<br>đến cuối quý này | Lũy kế từ đầu năm<br>đến cuối quý này |
|   |                                             | VND                  | VND                                   | VND                                   |
| 1 | Chênh lệch tỷ giá hối đoái                  |                      |                                       | 63.800                                |
| 2 | Doanh thu dự thu cổ tức, phát sinh trong kỳ | 460.000.000          | 460.000.000                           | 1.160.000.000                         |
| 3 | Doanh thu lãi tiền gửi không kỳ hạn         | 9.505.146.708        | 9.505.146.708                         | 5.564.640.267                         |
|   | <b>Cộng</b>                                 | <b>9.965.146.708</b> | <b>9.965.146.708</b>                  | <b>6.724.704.067</b>                  |

**27 CHI PHÍ QUẢN LÝ CÔNG TY CHỨNG KHOÁN**

|   |                                                | Năm nay               |                                       | Năm trước                             |
|---|------------------------------------------------|-----------------------|---------------------------------------|---------------------------------------|
|   |                                                | Quý này               | Lũy kế từ đầu năm<br>đến cuối quý này | Lũy kế từ đầu năm<br>đến cuối quý này |
|   |                                                | VND                   | VND                                   | VND                                   |
| 1 | Chi phí lương và các khoản đóng góp theo lương | 23.013.435.478        | 23.013.435.478                        | 18.497.029.011                        |
| 2 | Chi phí khấu hao và hao mòn tài sản cố định    | 6.231.454.085         | 6.231.454.085                         | 5.376.381.978                         |
| 3 | Chi phí thuê văn phòng                         | 3.335.967.650         | 3.335.967.650                         | 2.698.482.615                         |
| 4 | Chi phí thù lao Hội Đồng Quản Trị              |                       |                                       |                                       |
| 5 | Chi phí tiếp khách, sự kiện, công tác          | 506.698.776           | 506.698.776                           | 397.366.606                           |
| 6 | Chi phí sửa chữa, bảo trì                      | 2.520.640.157         | 2.520.640.157                         | 1.817.115.923                         |
| 7 | Chi phí tiền điện, dịch vụ viễn thông          | 479.498.107           | 479.498.107                           | 404.308.440                           |
| 8 | Chi phí khác                                   | 6.239.584.255         | 6.239.584.255                         | 4.906.144.183                         |
|   | <b>Cộng</b>                                    | <b>42.327.278.508</b> | <b>42.327.278.508</b>                 | <b>34.096.828.756</b>                 |

**28 THUẾ THU NHẬP DOANH NGHIỆP**

Thuế suất thuế thu nhập doanh nghiệp (“thuế TNDN”) áp dụng cho Công ty là 20%.

Các báo cáo thuế của Công ty sẽ chịu sự kiểm tra của cơ quan thuế. Do việc áp dụng luật và các qui định về thuế có thể được giải thích theo nhiều cách khác nhau, số thuế được trình bày trên báo cáo tài chính có thể sẽ bị thay đổi theo quyết định cuối cùng của cơ quan thuế.

| STT      | Chi tiết chi phí thuế TNDN                                                                                     | Năm nay          |                                    | Năm trước                          |
|----------|----------------------------------------------------------------------------------------------------------------|------------------|------------------------------------|------------------------------------|
|          |                                                                                                                | Quý này          | Lũy kế từ đầu năm đến cuối quý này | Lũy kế từ đầu năm đến cuối quý này |
| <b>1</b> | <b>Chi phí thuế thu nhập CTCK hiện hành</b>                                                                    |                  |                                    |                                    |
| 2        | - Chi phí thuế thu nhập CTCK tính trên thu nhập chịu thuế năm hiện hành                                        | 7.851.910.907    | 7.851.910.907                      | 2.312.270.092                      |
| 3        | - Điều chỉnh chi phí Thuế thu nhập CTCK của các năm trước vào chi phí thuế thu nhập hiện hành năm nay          |                  |                                    |                                    |
| 4        | - Tổng chi phí thuế thu nhập CTCK hiện hành                                                                    | 7.851.910.907    | 7.851.910.907                      | 2.312.270.092                      |
| <b>5</b> | <b>Chi phí thuế thu nhập CTCK hoãn lại</b>                                                                     |                  |                                    |                                    |
| 6        | - Chi phí thuế thu nhập CTCK hoãn lại phát sinh từ các khoản chênh lệch tạm thời phải chịu thuế                |                  |                                    |                                    |
| 7        | - Chi phí thuế thu nhập doanh nghiệp hoãn lại phát sinh từ việc hoàn nhập tài sản thuế thu nhập hoãn lại       |                  |                                    |                                    |
| 8        | - Thu nhập thuế thu nhập doanh nghiệp hoãn lại phát sinh từ các khoản chênh lệch tạm thời được khấu trừ        |                  |                                    |                                    |
| 9        | - Thu nhập thuế thu nhập doanh nghiệp hoãn lại phát sinh từ các khoản lỗ tính thuế và ưu đãi thuế chưa sử dụng |                  |                                    |                                    |
| 10       | - Thu nhập thuế thu nhập doanh nghiệp hoãn lại phát sinh từ việc hoàn nhập thuế thu nhập hoãn lại phải trả     | (14.311.952.967) | (14.311.952.967)                   | 1.399.045.122                      |
| 11       | - Tổng chi phí thuế thu nhập doanh nghiệp hoãn lại                                                             | (14.311.952.967) | (14.311.952.967)                   | 1.399.045.122                      |

**CÔNG TY CỔ PHẦN CHỨNG KHOÁN RỒNG VIỆT**  
**THUYẾT MINH BÁO CÁO TÀI CHÍNH**

**29 LŨY KẾ THU NHẬP TOÀN DIỆN KHÁC**

|                                                                       | Số đầu kỳ               | Số phát sinh lũy kế từ đầu năm đến cuối quý này | Thay đổi từ vốn chủ sở hữu và ghi nhận vào kết quả hoạt động lũy kế từ đầu năm đến cuối quý này | Số cuối kỳ              |
|-----------------------------------------------------------------------|-------------------------|-------------------------------------------------|-------------------------------------------------------------------------------------------------|-------------------------|
|                                                                       | VND                     | VND                                             | VND                                                                                             | VND                     |
| Lãi/(lỗ) từ đánh giá lại tài sản tài chính AFS và đầu tư dài hạn khác | (44.326.916.859)        | (5.673.591.200)                                 | (27.359.910.000)                                                                                | (77.360.418.059)        |
| <b>Cộng</b>                                                           | <b>(44.326.916.859)</b> | <b>(5.673.591.200)</b>                          | <b>(27.359.910.000)</b>                                                                         | <b>(77.360.418.059)</b> |

**30 THÔNG TIN BỔ SUNG CHO BÁO CÁO TÌNH HÌNH BIẾN ĐỘNG VỐN CHỦ SỞ HỮU RIÊNG**

|                                                                                | Năm nay                 |                                              | Năm trước                                    |                                                           |
|--------------------------------------------------------------------------------|-------------------------|----------------------------------------------|----------------------------------------------|-----------------------------------------------------------|
|                                                                                | Quý này<br>VND          | Lũy kế từ đầu năm đến cuối<br>quý này<br>VND | Lũy kế từ đầu năm đến cuối<br>quý này<br>VND | Năm trước<br>Lũy kế từ đầu năm đến cuối<br>quý này<br>VND |
| Thu nhập/(lỗ) hạch toán trực tiếp vào nguồn vốn chủ sở hữu:                    |                         |                                              |                                              |                                                           |
| - Thu nhập/(lỗ) từ đánh giá lại tài sản tài chính AFS và đầu tư dài hạn khác   | (5.673.591.200)         | (5.673.591.200)                              | (5.673.591.200)                              | 20.811.007.992                                            |
| - Thu nhập/(lỗ) từ đánh giá lại theo giá trị hợp lý TSTC AFS khi phân loại lại | (27.359.910.000)        | (27.359.910.000)                             | (27.359.910.000)                             |                                                           |
| <b>Cộng</b>                                                                    | <b>(33.033.501.200)</b> | <b>(33.033.501.200)</b>                      | <b>(33.033.501.200)</b>                      | <b>20.811.007.992</b>                                     |

**31 NHỮNG THÔNG TIN KHÁC**

**31.1 Danh sách các bên liên quan có giao dịch trọng yếu với Công ty và mối quan hệ giữa Công ty với các bên liên quan như sau:**

| Bên liên quan                             | Mối quan hệ                                                                      |
|-------------------------------------------|----------------------------------------------------------------------------------|
| Công ty Cổ phần Thực Phẩm Quốc tế NUTI KD | Cổ đông lớn                                                                      |
| Ông Nguyễn Miên Tuấn                      | Cổ đông lớn                                                                      |
| Ông Nguyễn Hoàng Hiệp                     | Cổ đông lớn                                                                      |
| Bà Phạm Mỹ Linh                           | Cổ đông lớn                                                                      |
| Công ty TNHH Hoàng Triều                  | Cổ đông lớn của Công ty là người Đại diện pháp luật của Công ty TNHH Hoàng Triều |
| Công ty Cổ phần Quản lý Quỹ Rồng Việt     | Công ty con                                                                      |
| Quỹ đầu tư Rồng Việt                      | Quỹ thành viên                                                                   |
| Hội đồng Quản trị và Ban Điều hành        | Nhân sự quản lý chủ chốt                                                         |

**31.2 Những giao dịch trọng yếu của Công ty với các bên liên quan trong kỳ bao gồm:**

| Bên liên quan                             | Nội dung nghiệp vụ                              | Lũy kế từ đầu năm đến cuối quý này năm 2026 VND | Lũy kế từ đầu năm đến cuối quý này năm 2025 VND |
|-------------------------------------------|-------------------------------------------------|-------------------------------------------------|-------------------------------------------------|
| Công ty Cổ phần Thực Phẩm Quốc tế NUTI KD | Phí môi giới                                    | 281.294.400                                     |                                                 |
|                                           | Phí lưu ký                                      | 21.855.924                                      |                                                 |
|                                           | Lãi tiền gửi                                    | 1.782.459                                       | 630                                             |
|                                           | Lãi trái phiếu                                  | 3.945.205.480                                   | 966.575.343                                     |
| Công ty TNHH Hoàng Triều                  | Chi phí thuê văn phòng và các dịch vụ liên quan | 4.075.350.938                                   | 3.820.294.946                                   |
| Công ty Cổ phần Quản lý Quỹ Rồng Việt     | Phí môi giới                                    | 86.515.966                                      | 24.252.000                                      |
|                                           | Phí lưu ký                                      | 3.341.552                                       | 2.169.435                                       |
|                                           | Lãi tiền gửi                                    | 14.215.763                                      | 12.988.995                                      |
| Quỹ đầu tư Rồng Việt                      | Thanh toán tiền mua chứng chỉ quỹ               | 9.870.000.000                                   |                                                 |
|                                           | Phí môi giới                                    | 27.286.567                                      | 6.641.250                                       |
| Hội đồng Quản trị và Ban Điều hành        | Thu nhập và thù lao                             | 7.450.587.000                                   | 3.944.963.375                                   |

**31.3 Các khoản phải thu, (phải trả) với các bên liên quan như sau:**

| Bên liên quan                             | Nội dung nghiệp vụ                             | Phải thu / ( phải trả) |                   |
|-------------------------------------------|------------------------------------------------|------------------------|-------------------|
|                                           |                                                | Số dư cuối kỳ VND      | Số dư đầu năm VND |
| Công ty Cổ phần Thực Phẩm Quốc tế NUTI KD | Tiền gửi nhà đầu tư                            | (35.215.938)           | (673.423.479)     |
|                                           | Phải thu phí lưu ký                            | 12.887.334             | 1.727.010         |
|                                           | Phải trả gốc trái phiếu                        | (200.000.000.000)      | (200.000.000.000) |
| Công ty TNHH Hoàng Triều                  | Phải trả dịch vụ cung cấp                      | (180.294.173)          | (184.367.727)     |
|                                           | Tiền cọc thuê văn phòng                        | 2.679.921.164          | 2.679.921.164     |
| Công ty Cổ phần Quản lý Quỹ Rồng Việt     | Góp vốn đầu tư                                 | 87.000.000.000         | 87.000.000.000    |
|                                           | Tiền gửi nhà đầu tư                            |                        | (2.700)           |
|                                           | Phải thu phí lưu ký                            | 35.903                 | 36.605            |
|                                           | Phải thu phí môi giới                          |                        | 15.865.370        |
|                                           | Phải thu / (phải trả) về giao dịch chứng khoán |                        | (2.137.000.000)   |
| Quỹ đầu tư Rồng Việt                      | Góp vốn đầu tư                                 | 66.500.000.000         | 59.500.000.000    |

**32 CÁC SỰ KIỆN PHÁT SINH SAU NGÀY KẾT THÚC KỶ KẾ TOÁN**

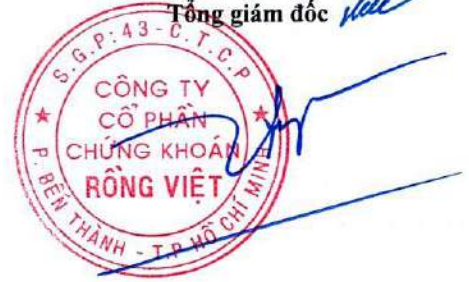
Không có sự kiện nào khác phát sinh sau ngày kết thúc kỳ kế toán có ảnh hưởng trọng yếu hoặc có thể gây ảnh hưởng trọng yếu đến hoạt động của Công ty và kết quả thu nhập toàn diện của Công ty sau ngày kết thúc kỳ tài chính yêu cầu phải được điều chỉnh hay trình bày trong báo cáo tài chính.

Người lập

Kế toán trưởng

TPHCM, ngày 16 tháng 04 năm 2026

Tổng giám đốc *hcc*



Nguyễn Thị Thu Hiền

Dương Kim Chi

Nguyễn Thị Thu Huyền

