



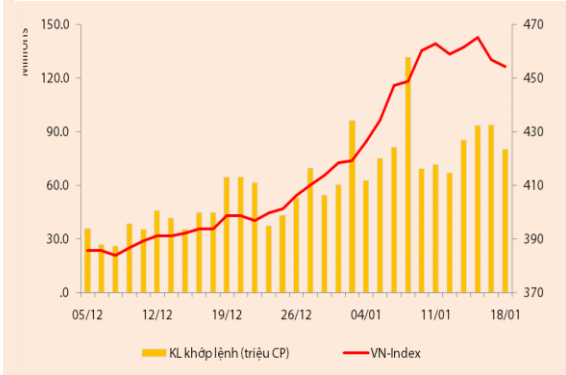
## **BẢN TIN CHỨNG KHOÁN**

Ngày: 18/01/2013

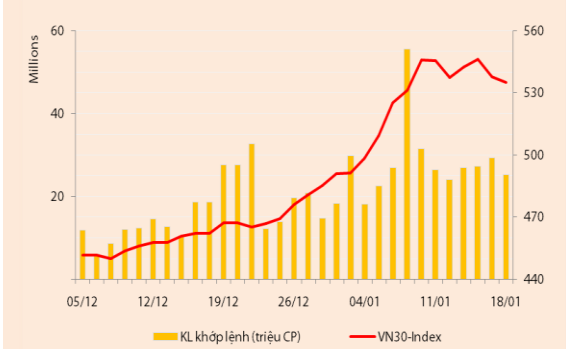
1. Diễn biến giao dịch và thống kê thị trường
2. Thị trường OTC, UPCOM
3. Tin kinh tế tài chính trong nước
4. Lịch sự kiện

**THỊ TRƯỜNG CHỨNG KHOÁN VÀ TIN KINH TẾ**

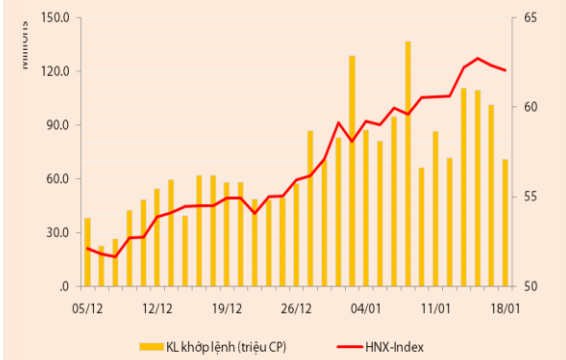
Chỉ số	VN-Index	VN30-Index	HN-Index
<b>18/01/2013</b>	454,16	534,97	62,05
<b>Thay đổi (%)</b>	-0,57%	-0,52%	-0,45%



Thanh khoản	HSX	VN30	HNX
<b>KL khớp lệnh (CP)</b>	80.290.320	25.172.530	70.646.800
<b>Tổng KLGD (CP)</b>	84.204.830	25.882.970	514.695.540
<b>GT khớp lệnh (tỷ đồng)</b>	940,49	405,16	71,66
<b>Tổng GTGD</b>	1.009,47	430,71	523,34



Giao dịch nước ngoài	HSX	VN30	HNX
<b>Giá trị mua (tỷ đồng)</b>	164,35	108,11	15,01
<b>Giá trị bán (tỷ đồng)</b>	83,05	63,44	2,96
<b>Giao dịch ròng</b>	81,30	44,67	12,05



**THỊ TRƯỜNG CHỨNG KHOÁN**

**Hai sàn tiếp tục đóng cửa trong sắc đỏ trong phiên giao dịch cuối tuần:** VNIndex giảm 0,57% xuống còn 454,16 điểm, VN30 giảm 0,52% xuống còn 534,97 điểm và HNIndex giảm 0,45% còn 62,05 điểm.

Thanh khoản giảm mạnh trên cả hai sàn trong phiên hôm nay. Trên sàn HSX, khối lượng khớp lệnh đạt 80,3 triệu đv (-14,4%), ứng với giá trị 940,49 tỷ đồng. Trên sàn HNX, khối lượng khớp lệnh đạt 70,6 triệu đv (-30,2%), ứng với giá trị 514,7 tỷ đồng.

NĐT nước ngoài mua ròng 81,3 tỷ đồng trên HSX và 12,05 tỷ đồng trên HNX. Đáng chú ý hơn một nửa giá trị mua ròng tập trung vào hai cổ phiếu là MBB (~40,8 tỷ đồng) và PVS (~6,3 tỷ đồng).

**Sàn HSX – Cầu tổ ra hưng phần ở các mức giá giảm, dù vậy, VNIndex vẫn đóng cửa trong sắc đỏ.** Tâm lý thận trọng mở đầu trong phiên giao dịch hôm nay, bởi nhịp điều chỉnh mạnh diễn ra trong phiên hôm qua. Tuy nhiên, lực cầu tổ ra khá tích cực khi thị trường giảm, đặc biệt là trong phiên chiều các chỉ số đã được kéo lên gần sát ngưỡng tham chiếu. Tuy nhiên, một lần nữa, VNIndex quay đầu giảm trở lại, mức độ sụt giảm ở nhóm VN30 không có sự cải thiện nào đáng kể, trong khi rổ cổ phiếu này có sự phân hóa: sự phục hồi vững xuất hiện ở một vài mã riêng lẻ, đáng chú ý có STB và HAG. Mã BVH mặc dù tăng khá tốt trong phiên chiều song cũng thu hẹp dần đà tăng vào lúc đóng cửa, chốt phiên mã này còn tăng 1,59%. Những mã đầu cơ chịu áp lực bán lớn trong phiên hôm nay gồm có cặp đôi ITA và KBC, PTL, DHM và PTL.

**Sàn HNX – Cổ phiếu dẫn dắt có tín hiệu hồi phục vào cuối phiên sáng.** Chỉ số HNIndex cũng có nhịp giảm khá mạnh tương tự VNIndex vào giữa phiên sáng song một số cổ phiếu dẫn dắt đã giúp chỉ số này thu hẹp khoảng cách giảm điểm. Điển hình có SHB, VND, PVS và PVX. Trái với sự tích cực hôm qua, VCG đảo chiều giảm điểm trở lại và chốt phiên ở mức 10.500 đồng/cp. Độ rộng của sàn HNX cũng có chuyển biến tích cực hơn và đóng cửa với tỷ lệ mã tăng/giảm khá cân bằng (95:107).

**Hai sàn diễn biến trái chiều trong tuần giao dịch 14/01-18/01/2013,** VNIndex giảm 1,84% xuống còn 454,16 điểm, VN30 giảm 1,97% xuống còn 534,97 điểm; ngược lại, HNIndex tăng 2,48% lên 62,05 điểm. Thanh khoản duy trì ở mức tương đối cao (~84 triệu đv/phiên trên HSX và ~93 triệu đv/phiên trên HNX), đây cũng là mức trung bình của tuần giao dịch trước. Đáng lưu ý là thanh khoản của nhóm cổ phiếu VN30 sụt giảm khá mạnh (-18,5% so với tuần trước), điều này cho thấy cổ phiếu đầu cơ mệnh giá thấp đang được NĐT quan tâm hơn trong tuần giao dịch qua, thay vào đó là áp lực chốt lời đến từ nhóm cổ phiếu VN30 khiến cho sàn HSX điều chỉnh với nhịp độ lớn hơn. NĐT nước ngoài vẫn mua ròng tuy không tích cực bằng tuần trước, trên HSX giá trị mua ròng cả tuần đạt 380 tỷ đồng và trên HNX đạt 12,5 tỷ đồng.

**Tuần qua, cả hai sàn đã chính thức áp dụng biên độ dao động mới,** sự điều chỉnh lần này đã tạo hưng phần đặc biệt hơn trên sàn HNX, trong khi đó, NĐT có vẻ thận trọng hơn trên sàn HSX đặc biệt là đối với các giao dịch tại nhóm cổ phiếu VN30. Ngoài tin tức trên thì không có nhiều thông tin vĩ mô được công bố ngoài những đánh giá tích cực từ các trang báo điện tử lớn của nước ngoài về TTCKVN đầu năm 2013 và giao dịch sôi động của các chứng chỉ quỹ ETFs (điển hình là VNM và FTSE) được các nhà đầu tư khá chú ý. Thị trường tăng điểm tích cực trong ba phiên đầu tuần và có dấu hiệu điều chỉnh giảm trong hai phiên cuối tuần, tuy nhiên, chúng tôi nhận thấy tâm lý NĐT vẫn đang khá tích cực và không xuất hiện hiện tượng bán tháo cổ phiếu.

Nhịp điều chỉnh trong phiên cuối tuần xuất hiện một số nỗ lực từ phía cầu đặc biệt là trong phiên giao dịch buổi chiều. Bên cạnh đó, chúng tôi cho rằng khối NĐT nước ngoài vẫn đang lạc quan về triển vọng của thị trường và kỳ vọng sẽ là nhân tố nâng đỡ chỉ số trong giai đoạn điều chỉnh.

## **NHẬN ĐỊNH THỊ TRƯỜNG**

Trong tuần giao dịch tới, thông tin chúng tôi cho rằng sẽ nhận được nhiều sự quan tâm của các NĐT là thống kê về CPI tháng 1/2013. Chúng tôi dự báo CPI trong tháng 1 sẽ chịu ảnh hưởng lớn của nhóm hàng ăn và dịch vụ ăn uống bởi giá cả các mặt hàng thực phẩm đã tăng khá mạnh trong khoảng thời gian từ đầu năm đến nay (trung bình khoảng từ 10%-20% so với tháng trước). Khả năng lạm phát tháng 1/2013 dao động trên mức 1% là khá cao, tuy nhiên điều này phù hợp với quy luật hàng năm bởi yếu tố thời vụ. Nhìn chung, chúng tôi không cho rằng thông tin này sẽ tác động lớn đến tâm lý của các NĐT. Ngoài ra, KQKD năm 2012 của các DNNY sẽ dẫn được công bố trong tuần sau, đây là yếu tố sẽ khiến cho thị trường sẽ phân hóa mạnh, kỳ vọng về vĩ mô do đó sẽ tạm thời nhường bước cho yếu tố cơ bản của các DNNY. Với những nhận định trên, chúng tôi cho rằng VNIndex dao động trong vùng (445-465 điểm) sẽ có xác suất cao nhất trong tuần giao dịch tới.

## **THÔNG TIN DOANH NGHIỆP**

\* **NLT** - Ngày hôm nay, CTCP Nhà Từ Liêm (NLT-HSX) đã thông báo kết quả kinh doanh quý 4 và cả năm 2012 của riêng công ty mẹ. Theo đó, trong quý 4/2012 Công ty mẹ NLT đạt 165 tỷ đồng doanh thu thuần và 32 tỷ đồng LNST, lần lượt tăng 160% và 260% so với cùng kỳ năm 2011. Nguồn thu trong kỳ chủ yếu là từ hoạt động kinh doanh bất động sản (~149 tỷ đồng doanh thu và ~44 tỷ đồng lãi gộp). Lũy kế cả năm 2012, công ty mẹ NLT lãi 59 tỷ đồng, giảm ~37% so với năm 2011.

Nhìn chung, báo cáo tài chính của công ty mẹ NLT phản ánh kết quả hoạt động kinh doanh bất động sản (với tỉ suất sinh lời gộp ~61%) và hoạt động tài chính trong khi báo cáo hợp nhất sẽ phản ánh thêm nguồn thu từ mảng xây dựng (với tỉ suất sinh lời gộp chỉ ~9%). Kết thúc 9T/2012, BCTC hợp nhất của NLT ghi nhận 472 tỷ đồng doanh thu thuần và 19 tỷ đồng LNST; trong đó ~292 tỷ đồng là doanh thu từ bất động sản và ~147 tỷ đồng là từ hoạt động xây lắp. Với kết quả hoạt động kinh doanh bất động sản trong quý 4/2012 tại báo cáo riêng của công ty mẹ có thể thấy mức đóng góp doanh thu của hoạt động này trong năm nay sẽ khoảng ~441 tỷ đồng. Đối với mảng xây dựng, chúng tôi cho rằng sẽ mang về cho NLT doanh thu trong cả năm là ~200 tỷ đồng. Như vậy, theo quan điểm của chúng tôi khả năng doanh thu hợp nhất của Công ty trong năm 2012 sẽ ở mức 692 tỷ đồng và LNST tương ứng là 56 tỷ đồng, EPS năm 2012 là 912 đồng/CP, P/E 19 lần. Kết quả kinh doanh này cách rất xa so với mục tiêu 550 tỷ đồng LNTT được NLT đặt ra từ đầu năm; và hoàn toàn không phải là điều quá bất ngờ.

\* **BVH** - Tin từ Hội nghị triển khai nhiệm vụ kinh doanh năm 2013 của BVH cho biết kết quả kinh doanh riêng của Tập đoàn Bảo Việt đạt 1.390 tỷ đồng doanh thu và 1.075 tỷ đồng lợi nhuận sau thuế, hoàn thành 117,4% kế hoạch. Như chúng tôi đã có nhận định trong báo cáo phân tích BVH gần đây, hoạt động kinh doanh bảo hiểm của BVH đã gặt hái được một số kết quả tốt về tăng trưởng doanh thu cũng như thị phần trong năm 2012. Bảo Việt Nhân Thọ đang theo sát Prudential trong doanh thu phí bảo hiểm khai thác mới với thị phần ngày càng cải thiện. Trên thị trường phi nhân thọ, Bảo Việt hiện vẫn dẫn đầu về doanh thu phí bảo hiểm sau tái. Với kết quả lợi nhuận cả năm được báo cáo như trên, Công ty mẹ đã có một quý IV khả quan hơn so với các quý trước. Theo đánh giá của chúng tôi, có thể chi phí dự phòng tài chính được điều chỉnh giảm và một phần chi phí hoạt động cũng được tiết kiệm.

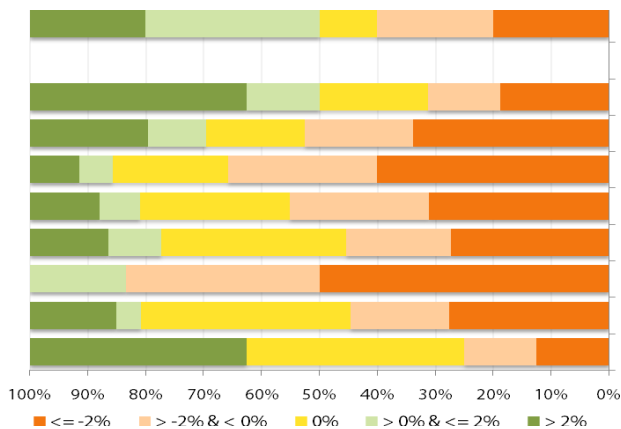
Hoạt động kinh doanh bảo hiểm của BVH với những gì đã thể hiện cho thấy sự ổn định và nhiều tiềm năng tăng trưởng ngay cả trong điều kiện kinh tế khó khăn. Tuy vậy, hoạt động đầu tư trong quá khứ chưa đem lại lợi nhuận tương xứng với nguồn tài chính mà Tập đoàn này sử dụng. Hoạt động của công ty con thuộc lĩnh vực ngân hàng và chứng khoán dự kiến sẽ khó có những chuyển biến trong quý cuối năm 2012. Do vậy, mặc dù Công ty mẹ đã hoàn thành vượt kế hoạch đặt ra, chúng tôi không dám chắc khả năng Tập đoàn sẽ đạt được mức lợi nhuận trước thuế hợp nhất 1.721 tỷ đồng theo kế hoạch. BVH là một cổ phiếu rất được quan tâm trong thời gian qua nhờ vị thế có thể xem là dẫn đầu trên thị trường bảo hiểm Việt Nam, năng lực tài chính dồi dào với kết dư dự

phòng nghiệp vụ đã vượt trên 20 ngàn tỷ đồng. Giá cổ phiếu này cũng đã tăng hơn gấp rưỡi trong vòng 1 tháng. Với kết quả lợi nhuận như trên, chúng tôi ước tính lợi nhuận hợp nhất của BVH vào khoảng 1.237 tỷ đồng, tương ứng P/E và P/B cuối năm lần lượt vào khoảng 24,6x và 2,5x, không rẻ so với mặt bằng giá cổ phiếu trên thị trường hiện nay.

**THỐNG KÊ GIAO DỊCH**

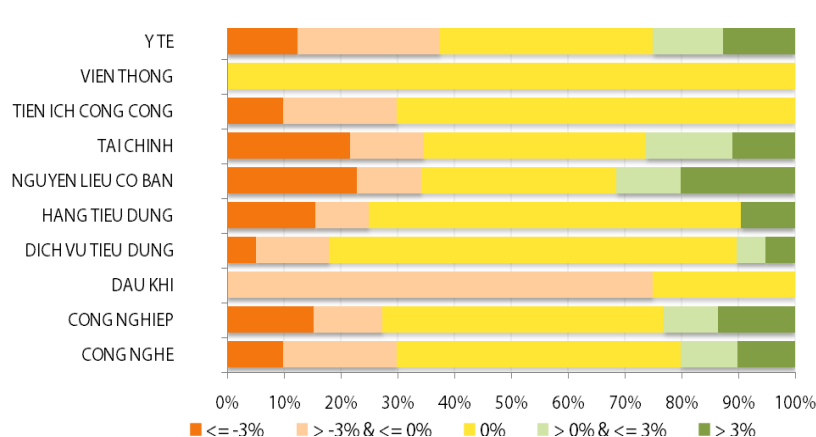
**HSX**

**Cổ phiếu tăng/giảm giá theo ngành**



**HNX**

**Cổ phiếu tăng/giảm giá theo ngành**



**05 CP tăng / giảm giá mạnh nhất**

Mã	Giá	(+) %	±%(T-10)	Mã	Giá	(-) %	±%(T-10)
<b>DAG</b>	14,7	6,52%	45,54%	<b>BCI</b>	17,5	-6,91%	45,54%
<b>SZL</b>	13,4	6,35%	8,06%	<b>ABT</b>	39,2	-6,89%	8,06%
<b>HAR</b>	15,3	6,25%	N/A	<b>SPM</b>	32,5	-6,88%	N/A
<b>KDH</b>	10,6	6,00%	16,48%	<b>LBM</b>	9,7	-6,73%	16,48%
<b>ALP</b>	10,8	5,88%	20,00%	<b>HDC</b>	15,3	-6,71%	20,00%

**05 CP tăng / giảm giá mạnh nhất**

Mã	Giá	(+) %	±%(T-10)	Mã	Giá	(-) %	±%(T-10)
<b>GMX</b>	14,3	10,0%	8,33%	<b>KBT</b>	12,7	-9,93%	8,33%
<b>S55</b>	21,0	9,95%	3,45%	<b>DL1</b>	7,5	-9,64%	3,45%
<b>DPC</b>	13,9	9,45%	-6,08%	<b>DAE</b>	9,9	-9,17%	-6,08%
<b>VDL</b>	18,6	9,41%	0,54%	<b>GLT</b>	11,6	-8,66%	0,54%
<b>CAP</b>	30,5	8,93%	15,09%	<b>APP</b>	8,5	-8,60%	15,09%

**05 CP có KLGD / GTGD lớn nhất**

Mã	KLGD (ngàn CP)	Tỷ trọng (%)	Mã	GTGD (tỷ đồng)	Tỷ trọng (%)
<b>ITA</b>	10.720	13,35	<b>ITA</b>	70,18	7,46
<b>MBB</b>	4.015	5	<b>MBB</b>	56,38	5,99
<b>KBC</b>	3.921	4,88	<b>SSI</b>	43,66	4,64
<b>HQC</b>	3.465	4,31	<b>HAG</b>	38,01	4,04
<b>SAM</b>	3.324	4,14	<b>CSM</b>	35,87	3,81

**05 CP có KLGD / GTGD lớn nhất**

Mã	KLGD (ngàn CP)	Tỷ trọng (%)	Mã	GTGD (tỷ đồng)	Tỷ trọng (%)
<b>SHB</b>	15.063	21,32	<b>SHB</b>	101,43	141,54
<b>PVX</b>	9.092	12,87	<b>PVX</b>	58,73	81,96
<b>VND</b>	5.378	7,61	<b>VND</b>	53,75	75,00
<b>KLS</b>	4.682	6,63	<b>KLS</b>	45,65	63,70
<b>SCR</b>	4.451	6,30	<b>SCR</b>	32,94	45,97

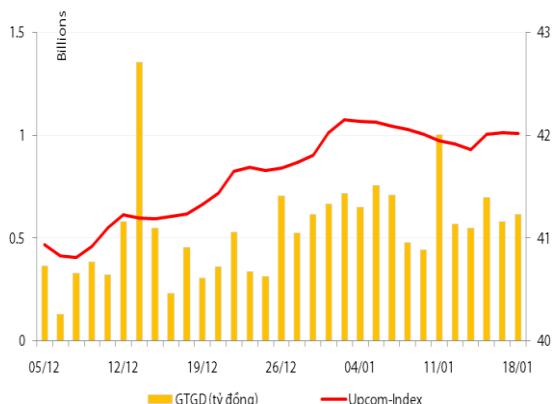
**05 CP có GTGD ròng nhiều nhất của NĐTNN (tỷ đồng)**

Mã	GT mua	GT bán	Mua ròng	Mã	GT mua	GT bán	Bán ròng
<b>MBB</b>	40,79	0,00	40,79	<b>DPM</b>	12,52	20,30	(7,78)
<b>VIC</b>	17,35	6,31	11,04	<b>KBC</b>	0,12	6,01	(5,89)
<b>HAG</b>	15,19	5,21	9,98	<b>KDH</b>	0,28	4,50	(4,22)
<b>VCB</b>	7,58	0,79	6,79	<b>DRC</b>	0,02	3,17	(3,16)
<b>BVH</b>	5,29	0,14	5,15	<b>CSM</b>	0,10	3,00	(2,90)

**05 CP có GTGD ròng nhiều nhất của NĐTNN (tỷ đồng)**

Mã	GT mua	GT bán	Mua ròng	Mã	GT mua	GT bán	Bán ròng
<b>PVS</b>	6,84	0,58	6,26	<b>PVE</b>	-	0,26	(0,26)
<b>DBC</b>	2,99	1,17	1,82	<b>EID</b>	-	0,12	(0,12)
<b>VCG</b>	1,45	0,01	1,44	<b>DID</b>	0,00	0,10	(0,10)
<b>PVX</b>	0,66	0,01	0,66	<b>PGS</b>	0,10	0,18	(0,08)
<b>PVC</b>	0,54	-	0,54	<b>NBC</b>	0,13	0,21	(0,08)

**UpCom**



Phiên giao dịch ngày 18/01, UpcomIndex Giảm 0,02% còn 42,02 điểm. Thanh khoản tăng nhẹ với 156.800 cổ phiếu được khớp lệnh, tương ứng 614,6 triệu đồng.

NĐT nước ngoài thực hiện giao dịch mua vào 6.800 cổ phiếu NBW và 100 cổ phiếu VSP phiên hôm nay.

Cổ phiếu có thanh khoản cao nhất trên sàn Upcom vẫn là các mã quen thuộc như VSP (81.300 đv); PSP (13.500 đv) và UDJ (12.100 đv).

Cổ phiếu tăng điểm mạnh nhất trong phiên là TNM (+10%) lên 3.300 đồng/cp, cổ phiếu giảm điểm mạnh nhất là BVN (-7,58%) còn 6.100 đồng/cp.

Toàn sàn có 11 mã tăng giá, 7 mã giảm giá và 109 mã đứng giá và không có giao dịch.

**Thị trường OTC**

STT	Tên công ty	Viết tắt	Ngày 09/01/2013	
			Giá thấp nhất	Giá cao nhất
<b>TÀI CHÍNH - NGÂN HÀNG</b>				
1	Ngân hàng TMCP Kỹ Thương VN	TECHCOMBANK	11.000	12.000
2	Ngân hàng TMCP Đông Á	EAB	8.500	9.500
3	Ngân hàng TMCP Phương Nam	SOUTHERNBANK	7.500	8.500
4	NH TMCP Ngoại Quốc Doanh VN	VPB	8.000	9.000
5	Ngân hàng TMCP Quốc Tế	VIB	8.000	9.000
<b>DƯỢC PHẨM - Y TẾ</b>				
1	CTCP Bệnh Viện Tim Tâm Đức	TDH	21.000	23.000
2	Công ty Cổ phần Pymepharco	PYMEPHARCO	65.000	68.000
<b>CÔNG NGHIỆP</b>				
1	CTCP Dây và Cáp Điện Việt Nam	CADIVI	16.000	17.000
2	CTCP Đại lý Hàng Hải Việt Nam	VOSA	11.000	11.000
<b>NGUYÊN LIỆU CƠ BẢN</b>				
1	CTCP Bảo Vệ Thực Vật An Giang	AGPPS	53.000	57.000
<b>HÀNG TIÊU DÙNG</b>				
1	CTCP Công Nghiệp TM Masan	MASAN	80.000	84.000
2	Tổng CTCP May Việt Tiến	VTEC	17.000	18.000
3	Tổng công ty Bia rượu nước giải khát Sài Gòn	SABECO	52.000	55.000
<b>KHÁC</b>				
1	CTCP Bất Động Sản EXIM	EXIMLAND	14.000	15.000
2	CTCP Bảo Hiểm Bảo Long	BLIC	7.000	10.000

## LỊCH SỰ KIỆN

Mã CK	Ngày GD không hưởng quyền	Ngày chốt danh sách	Sự kiện	Tỉ lệ	Đợt - Năm	Ngày thực hiện	TG ĐK thực hiện quyền	TG chuyển nhượng	Giá (đ/cp)
AGM	06/02/2013	08/02/2013	Đại hội đồng cổ đông thường niên năm 2013						
CPC	30/01/2013	01/02/2013	Đại hội đồng cổ đông thường niên năm 2013						
CPC	30/01/2013	01/02/2013	Cổ tức bằng tiền	10%	1-2012	08/03/2013			
SAM	30/01/2013	02/01/2013	Đại hội đồng cổ đông thường niên năm 2013						
CTB	29/01/2013	31/01/2013	Đại hội đồng cổ đông thường niên 2013						
PHR	28/01/2013	30/01/2013	Đại hội đồng cổ đông thường niên năm 2013						
CAP	25/01/2013	29/01/2013	Đại hội đồng cổ đông thường niên năm 2013						
SCD	25/01/2013	29/01/2013	Cổ tức bằng tiền	15%	2012	22/02/2013			
SCD	25/01/2013	29/01/2013	Đại hội đồng cổ đông thường niên năm 2014						
VC9	24/01/2013	28/01/2013	Đại hội đồng cổ đông thường niên năm 2013						
HBC	24/01/2013	28/01/2013	Đại hội cổ đông bất thường 2013						
BSC	23/01/2013	25/01/2013	Cổ tức bằng tiền	5%	2012	12/03/2013			
STT	23/01/2013	25/01/2013	Cổ tức bằng tiền	3%	2011	04/02/2013			
VIC	22/01/2013	24/01/2013	CP thưởng	1000:3 25					
CNG	22/01/2013	24/01/2013	Cổ tức bằng tiền	15%	2-2012	07/02/2013			
BST	22/01/2013	24/01/2013	Cổ tức bằng tiền	9%	2-2012	07/02/2013			
CMS	21/01/2013	23/01/2013	Cổ tức bằng tiền	20%	2012	05/02/2013			
VCS	21/01/2013	23/01/2013	Đại hội đồng cổ đông thường niên 2013						
HSG	21/01/2013	23/01/2013	Đại hội cổ đông thường niên năm 2013						

Nguồn: HSX, HNX

## LIÊN HỆ GIAO DỊCH

Thông tin chi tiết về giá, tình hình giao dịch và nhận định về cổ phiếu, xin vui lòng liên hệ với **Phòng Môi Giới** – CTCP CK Rồng Việt:

**Địa chỉ:** Lầu 2, 141 Nguyễn Du, Quận 1, TP.HCM

**Điện thoại:** 08.39302156/ 08.62992006

**Liên hệ:** A. Tuấn (ext. 237), A.Hùng (ext.212), A. Đàm (ext. 225), A. Thành (ext. 227), A. Thụy (ext: 231), C. Hương (ext. 203)

**Fax:** (84 8) 6291 7986



Bản tin này được chuẩn bị cho mục đích duy nhất là cung cấp thông tin và không nhằm đưa ra bất kỳ đề nghị hay hướng dẫn mua bán chứng khoán cụ thể nào. Các quan điểm và khuyến cáo được trình bày trong bản tin này không tính đến sự khác biệt về mục tiêu, nhu cầu, chiến lược và hoàn cảnh cụ thể của từng nhà đầu tư. Ngoài ra, nhà đầu tư cũng ý thức có thể có các xung đột lợi ích ảnh hưởng đến tính khách quan của bản tin này. Nhà đầu tư nên xem bản tin này như một nguồn tham khảo khi đưa ra quyết định đầu tư và phải chịu toàn bộ trách nhiệm đối với quyết định đầu tư của chính mình. RONGVIET SECURITIES tuyệt đối không chịu trách nhiệm đối với toàn bộ hay bất kỳ thiệt hại nào, hay sự kiện bị coi là thiệt hại, đối với việc sử dụng toàn bộ hoặc từng phần thông tin hay ý kiến nào của bản tin này.

Thông tin sử dụng trong bản tin này được RONGVIET SECURITIES thu thập từ những nguồn mà chúng tôi cho là đáng tin cậy. Tuy nhiên, chúng tôi không đảm bảo rằng những thông tin này là hoàn chỉnh hoặc chính xác. Các quan điểm và ước tính của chúng tôi có giá trị đến ngày phát hành bản tin và có thể thay đổi mà không cần báo trước.