



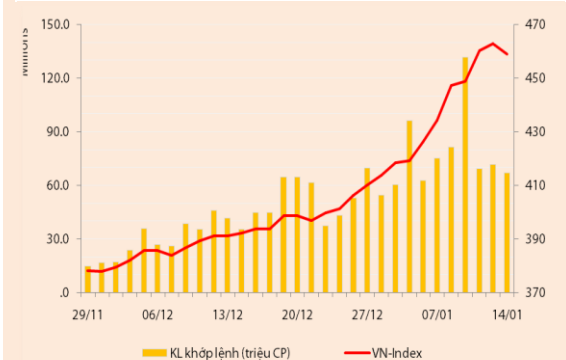
BẢN TIN CHỨNG KHOÁN

Ngày: 14/01/2013

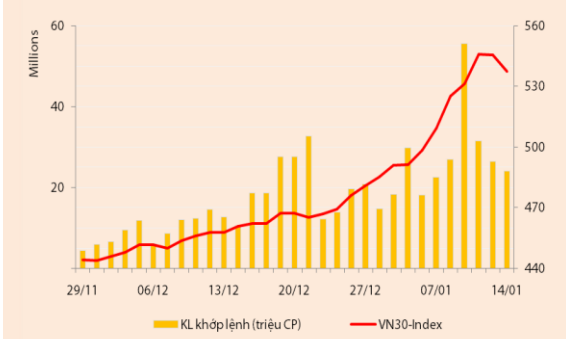
1. Diễn biến giao dịch và thống kê thị trường
2. Thị trường OTC, UPCOM
3. Tin kinh tế tài chính trong nước
4. Lịch sự kiện

THỊ TRƯỜNG CHỨNG KHOÁN VÀ TIN KINH TẾ

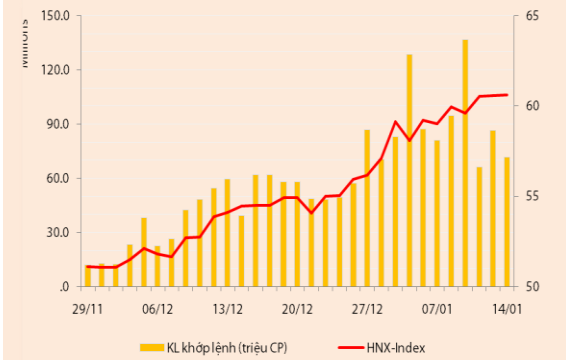
| Chỉ số | VN-Index | VN30-Index | HN-Index |
|---------------------|----------|------------|----------|
| 14/01/2013 | 458,97 | 537,42 | 60,62 |
| Thay đổi (%) | -0,80% | -1,52% | 0,12% |



| Thanh khoản | HSX | VN30 | HNX |
|-------------------------------|------------|------------|------------|
| KL khớp lệnh (CP) | 66.848.260 | 24.039.810 | 71.444.500 |
| Tổng KLGD (CP) | 69.545.410 | 25.671.400 | 71.951.672 |
| GT khớp lệnh (tỷ đồng) | 908,32 | 432,99 | 513,01 |
| Tổng GTGD | 986,61 | 499,06 | 515,94 |



| Giao dịch nước ngoài | HSX | VN30 | HNX |
|------------------------------|--------|--------|-------|
| Giá trị mua (tỷ đồng) | 199,15 | 170,65 | 20,49 |
| Giá trị bán (tỷ đồng) | 125,88 | 110,72 | 11,21 |
| Giao dịch ròng | 73,26 | 59,94 | 9,28 |



THỊ TRƯỜNG CHỨNG KHOÁN

Phiên giao dịch đầu tuần, hai sàn đóng cửa trái chiều: VNIndex giảm 0,8% xuống còn 458,97 điểm, VN30 giảm 1,52% xuống còn 537,42 điểm, ngược lại, HNIIndex tăng 0,12% lên 60,62 điểm.

Thanh khoản tiếp tục sụt giảm trên cả hai sàn. Khối lượng khớp lệnh trên sàn HSX đạt 66,8 triệu đv (-6,8%), ứng với giá trị 908,32 tỷ đồng (-18,9%). Con số này trên sàn HNX là 71,4 triệu đv (-17,4%), ứng với giá trị 513,01 tỷ đồng (-18,6%). GDTT đáng chú ý trong phiên có chuyển nhượng 1 triệu đv cổ phiếu REE ở mức giá trần.

NĐT nước ngoài thu hẹp giao dịch ở cả chiều mua và bán song vẫn mua ròng trên cả hai sàn trong phiên hôm nay. Giá trị mua ròng trên HSX và HNX đạt lần lượt 73,26 tỷ đồng và 9,28 tỷ đồng.

Sàn HSX – Bluechips điều chỉnh mạnh, VNIndex chấm dứt chuỗi tăng điểm liên tiếp. Các trụ cột trên sàn HSX đã điều chỉnh mạnh trong phiên giao dịch đầu tuần mặc dù lực cầu đỡ giá xuất hiện luân phiên song đã giảm của nhiều cổ phiếu lớn vẫn không có nhiều thay đổi. Nhóm VN30 giảm mạnh trong phiên hôm nay, trong đó có BVH bị bán giảm về mức sàn vào lúc đóng cửa giao dịch. Đi ngược với xu hướng giảm của thị trường, một số mã vẫn duy trì đà tăng vững với lực cầu tốt trong cả phiên như ITA, PVF, KDC, GAS và một số cổ phiếu đầu cơ khác như KBC, KSS, NTB, VNE, MTG, v.v... Toàn sàn đóng cửa với số mã giảm điểm chiếm đa số, tuy nhiên, độ rộng thị trường nhìn chung có sự cải thiện so với nhịp giảm mạnh trong phiên buổi sáng.

Hôm nay, Sở GDCK TP.HCM đã công bố danh sách nhóm cổ phiếu VN30 trong kỳ xem xét lần thứ 1 – năm 2013, theo đó, hai mã ITA và NTL bị loại khỏi rổ VN30, thay vào đó là hai cổ phiếu thỏa mãn điều kiện là PGD và CSM. Danh sách này sẽ bắt đầu có hiệu lực vào ngày 21/01/2013, chốt phiên hôm nay, PGD, CSM và ITA đều tăng điểm trong khi NTL giảm điểm.

Sàn HNX – Diễn biến tích cực hơn sàn HSX, HNIIndex lấy lại được sắc xanh cuối phiên. Khác với diễn biến trên sàn HSX, chỉ số HNIIndex có dấu hiệu hồi phục vào cuối phiên giao dịch buổi sáng và có xu hướng giằng co quanh ngưỡng tham chiếu trong phần lớn thời gian giao dịch còn lại. Hai cổ phiếu thu hút được sự quan tâm của NĐT nhiều nhất trên sàn HNX là PVL và PVX, chốt phiên, hai mã này tăng hết biên độ với lượng dư mua còn rất lớn. Trong khi đó, nhóm cổ phiếu chứng khoán cũng diễn biến tương đối tốt với mức tăng điểm nhẹ, điển hình có SHS, VND và BVS.

NHẬN ĐỊNH THỊ TRƯỜNG

Sàn HSX đóng cửa phiên giao dịch đầu tuần trong sắc đỏ, những nỗ lực từ phía người mua có thể thấy rõ trong phiên giao dịch hôm nay, tuy nhiên áp lực bán, đặc biệt là đối với các cổ phiếu thuộc nhóm VN30 vẫn chiếm thế áp đảo. Thanh khoản và giao dịch đến từ khối NĐT nước ngoài đều sụt giảm cho thấy tâm lý NĐT đã bắt đầu có sự thận trọng hơn so với tuần giao dịch trước. Mặc dù vậy, chúng tôi vẫn đang nhận thấy có yếu tố tích cực trong các nhịp giảm điểm của liên tiếp của phiên hôm nay.

Rủi ro thị trường trong tuần này đã gia tăng sau chuỗi tăng nóng vừa qua, do đó, áp lực bán hôm nay là điều bình thường đặc biệt là nhu cầu chốt lời đối với nhóm cổ phiếu VN30. Bên cạnh đó, thị trường sẽ chính thức được thay đổi biên độ giao động lên ±7% đối với sàn HSX và ±10% đối với sàn HNX trong phiên giao dịch ngày mai (15/01/2013). Do đó, trong nhịp điều chỉnh hiện tại, chúng tôi cho rằng NĐT nên có chiến dịch giao dịch thận trọng hơn trong tuần giao dịch này, việc giải ngân có thể được xem xét đối với các cổ phiếu có sẵn trong danh mục và cổ phiếu có triển vọng kết quả kinh doanh tốt trong quý IV/2012.

THÔNG TIN DOANH NGHIỆP

* **BIDV** - Tính đến thời điểm hiện nay, tuy chưa công bố báo cáo tài chính chính thức, khá nhiều ngân hàng đã đưa ra ước tính lợi nhuận năm 2012. Ngân hàng BIDV cũng vừa

tổng kết hoạt động kinh doanh năm 2012 và công bố kết quả lợi nhuận trước thuế ước đạt 4.259 tỷ đồng, tương đương năm 2011. Trong năm qua, BIDV đã đạt mức tăng trưởng tín dụng cũng như huy động vốn cao hơn nhiều so với bình quân ngành. Tăng trưởng cho vay trong quý IV có xu hướng chậm lại, chỉ tăng khoảng 2,6%, tuy nhiên, nhờ con số 13,5% của 9 tháng đầu năm, tổng kết cả năm BIDV đã tăng trưởng tín dụng khoảng 16,5%. Huy động vốn năm 2012 cũng tăng đến 26,1%. Nhờ vậy, tổng tài sản cuối năm của BIDV tăng 19,3% so với năm ngoái, đạt mức 492.201 tỷ đồng.

Theo giải trình của BIDV, với lợi nhuận 4.259 tỷ đồng, Ngân hàng chỉ đạt 73,4% kế hoạch lợi nhuận ban đầu (chưa điều chỉnh) do phải trích lập dự phòng rủi ro mạnh trước diễn biến xấu của thị trường tài chính. Tỷ lệ nợ xấu tại thời điểm cuối năm, theo công bố của Ngân hàng, ở mức 2,7%, giảm nhiều so với con số 2,9% tại 30/09 và 3% tại 30/06. Có thể nói BIDV là ngân hàng có dư nợ cho vay lĩnh vực xây dựng, bất động sản nhiều nhất. Bên cạnh đó, nguồn vốn tài trợ cho các ngành sản xuất công nghiệp và thương mại có liên quan đến lĩnh vực xây dựng cũng chiếm một tỷ trọng đáng kể trong hoạt động tín dụng. Do đó, tỷ lệ nợ xấu của BIDV ở mức dưới 3% theo chúng tôi là con số lạc quan. Hiện nay, Chính Phủ và nhiều bộ ngành đang khá tích cực đưa ra giải pháp để tháo gỡ khó khăn cho thị trường bất động sản, điều này nếu được triển khai hiệu quả sẽ có ảnh hưởng tốt đến kết quả kinh doanh của BIDV trong năm 2013, với điều kiện các khoản nợ xấu đã được trích lập dự phòng một cách đầy đủ trong năm 2012.

***TDH** - Hôm nay, chuyên viên phân tích ngành bất động sản của chúng tôi đã có buổi trao đổi qua điện thoại với đại diện của CTCP Phát triển nhà Thủ Đức (TDH-HSX) nhằm cập nhật tình hình kinh doanh của doanh nghiệp. Theo đại diện của TDH, Công ty ước tính lợi nhuận ròng cả năm 2012 sẽ ở mức ~50% kế hoạch đặt ra, tương ứng ~29 tỷ đồng. 9T/2012, TDH đạt mức doanh thu thuần là 226 tỷ đồng và LNST là 2,7 tỷ đồng; như vậy, kết quả kinh doanh trong quý 4/2012 của TDH có phần khả quan hơn kết quả 3 quý vừa qua với mức lợi nhuận ròng ước tính là ~26,3 tỷ đồng. Nguồn thu trong quý 4 vẫn sẽ đến từ việc hạch toán một số sản phẩm kinh doanh tại các dự án là chung cư TDH- Trường Thọ, TDH- Phước Bình, khu dân cư Phước Long, cũng như từ việc bán hàng hóa và cung cấp dịch vụ cho thuê ô vữa. Với mức LNST dự kiến là ~29 tỷ đồng thì EPS năm 2012 của TDH là ~765 đồng/cp, tương ứng với mức P/E 16,7 lần.

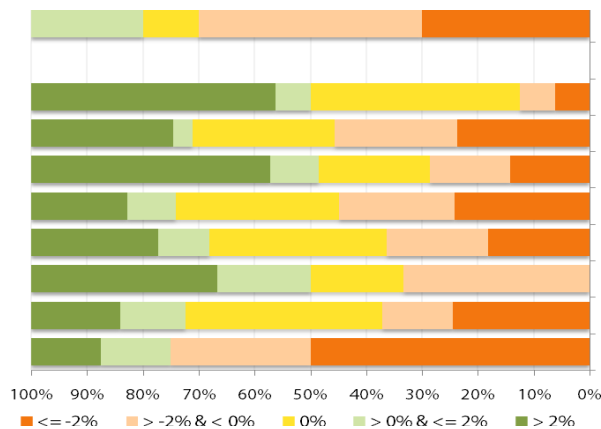
Ngày 3/1/2013, TDH đã công bố việc chuyển nhượng thành công vốn góp tại dự án Đồng Mai, Hà Đông với mức giá chuyển nhượng là 80 tỷ đồng, tương ứng với ~ 40 tỷ đồng LNNT. Nguồn thu này dự kiến sẽ hạch toán trong quý 1/2013 và được chúng tôi đánh giá là một nguồn bổ sung thanh khoản rất tốt cho TDH trong bối cảnh lượng tiền mặt cuối quý 3/2012 chỉ ở mức ~18 tỷ đồng. Vừa qua, Chính Phủ đã ban hành Nghị quyết 02/NQ-CP (ngày 07/01/2013) về giải pháp tháo gỡ khó khăn cho sản xuất kinh doanh, xử lý nợ xấu, hỗ trợ thị trường. Trong đó, các giải pháp được đề cập chủ yếu liên quan đến thị trường BĐS mà cụ thể là tập trung hỗ trợ cho các đối tượng mua nhà ở xã hội và nhà ở thương mại có có diện tích dưới 70m² và có giá bán dưới 15 triệu đồng/m². Theo đánh giá của chúng tôi, TDH là một trong số ít những doanh nghiệp niêm yết có khả năng “hưởng lợi” từ tinh thần Nghị quyết 02 do có nhiều sản phẩm ở phân khúc trung bình và có khả năng chuyển đổi thành đối tượng bất động sản được Chính Phủ hỗ trợ. Chẳng hạn dự án chung cư TDH- Phước Bình hiện bao gồm 86 căn hộ với diện tích đa dạng từ 58,2 m² và có khung giá bán từ 15,9 triệu/m² hay dự án chung cư TDH – Phước Long với 118 căn hộ diện tích từ 56,4 – 131,7 m² hiện đã xong phần móng. Qua trao đổi với đại diện TDH thì nếu những gói giải pháp được xúc tiến hiệu quả thì việc hạ giá bán sản phẩm không nằm ngoài những cân nhắc của doanh nghiệp.

Chúng tôi đánh giá TDH là một doanh nghiệp bất động sản rất có tiềm năng, vấn đề của TDH chính là tăng cường khả năng bán hàng, đẩy nhanh tiến độ kinh doanh dự án. Với những động thái “giải cứu” thị trường bất động sản của Chính Phủ trong thời gian qua, nhà đầu tư có thể kỳ vọng một sự khởi sắc đối với hoạt động kinh doanh của TDH trong thời gian tới. Nhà đầu tư giá trị có thể cân nhắc MUA trong dài hạn cổ phiếu TDH với mức định giá hợp lý theo chúng tôi hiện ở mức 16.000 đ/cp.

THỐNG KÊ GIAO DỊCH

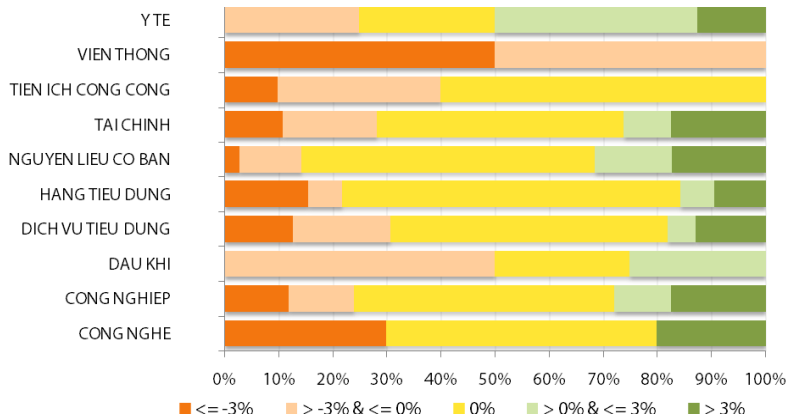
HSX

Cổ phiếu tăng/giảm giá theo ngành



HNX

Cổ phiếu tăng/giảm giá theo ngành



05 CP tăng / giảm giá mạnh nhất

| Mã | Giá | (+) % | ±%(T-10) | Mã | Giá | (-) % | ±%(T-10) |
|------------|------|-------|----------|------------|------|--------|----------|
| DXG | 10,5 | 5,00% | -3,67% | BVH | 44,7 | -4,89% | 21,47% |
| VFG | 39,9 | 5,00% | 1,01% | SII | 11,8 | -4,84% | -13,24% |
| C47 | 12,7 | 4,96% | 1,60% | FMC | 10,2 | -4,67% | -3,77% |
| FDC | 21,2 | 4,95% | 2,91% | IFS | 14,3 | -4,67% | -4,03% |
| KDC | 44,6 | 4,94% | 12,06% | TMS | 24,7 | -4,63% | 2,07% |

05 CP tăng / giảm giá mạnh nhất

| Mã | Giá | (+) % | ±%(T-10) | Mã | Giá | (-) % | ±%(T-10) |
|------------|------|-------|----------|------------|------|--------|----------|
| MIC | 13,8 | 6,98% | 15,00% | HPB | 13,8 | -6,76% | 17,95% |
| VBC | 26,6 | 6,83% | 58,33% | SDC | 7,0 | -6,67% | -6,67% |
| SPI | 17,8 | 6,59% | 28,06% | NGC | 11,3 | -6,61% | -13% |
| SDG | 22,8 | 6,54% | 14,00% | CAN | 21,5 | -6,52% | -2,71% |
| SDN | 20,2 | 6,32% | 20,96% | DLR | 9,3 | -6,06% | 19,23% |

05 CP có KLGD / GTGD lớn nhất

| Mã | KLGD (ngàn CP) | Tỷ trọng (%) | Mã | GTGD (tỷ đồng) | Tỷ trọng (%) |
|------------|----------------|--------------|------------|----------------|--------------|
| ITA | 8.745 | 13,08 | ITA | 52,26 | 5,75 |
| SSI | 2.817 | 4,21 | SSI | 50,51 | 5,56 |
| KBC | 2.565 | 3,83 | VNM | 37,03 | 4,07 |
| VNE | 2.516 | 3,76 | CSM | 35,78 | 3,93 |
| MBB | 2.037 | 3,04 | BVH | 35,10 | 3,86 |

05 CP có KLGD / GTGD lớn nhất

| Mã | KLGD (ngàn CP) | Tỷ trọng (%) | Mã | GTGD (tỷ đồng) | Tỷ trọng (%) |
|------------|----------------|--------------|------------|----------------|--------------|
| PVX | 16.315 | 22,84 | PVX | 103,02 | 20,08 |
| SHB | 13.425 | 18,79 | SHB | 89,54 | 17,45 |
| SCR | 5.641 | 7,90 | SCR | 41,51 | 8,09 |
| VND | 4.073 | 5,70 | VND | 39,60 | 7,72 |
| KLS | 3.303 | 4,62 | PVS | 31,98 | 6,23 |

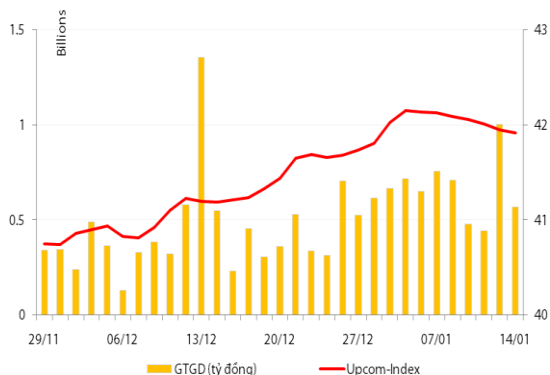
05 CP có GTGD ròng nhiều nhất của NĐTNN (tỷ đồng)

| Mã | GT mua | GT bán | Mua ròng | Mã | GT mua | GT bán | Bán ròng |
|------------|--------|--------|----------|------------|--------|--------|----------|
| DPM | 15,12 | 0,85 | 14,27 | BVH | 8,11 | 16,69 | (8,57) |
| MBB | 15,85 | 6,20 | 9,65 | PGD | 0,27 | 1,35 | (1,08) |
| SJS | 7,68 | 0,84 | 6,84 | CNG | 0,00 | 0,97 | (0,97) |
| STB | 8,30 | 1,79 | 6,51 | VNE | 0,00 | 0,73 | (0,73) |
| VIC | 15,44 | 10,26 | 5,18 | GIL | 0,00 | 0,51 | (0,51) |

05 CP có GTGD ròng nhiều nhất của NĐTNN (tỷ đồng)

| Mã | GT mua | GT bán | Mua ròng | Mã | GT mua | GT bán | Bán ròng |
|------------|--------|--------|----------|------------|--------|--------|----------|
| PVS | 14,41 | 0,78 | 13,62 | VND | - | 2,95 | (2,95) |
| VCG | 5,04 | - | 5,04 | SHB | 0,07 | 0,51 | (0,44) |
| PVX | 0,67 | 0,24 | 0,43 | DBC | 0,21 | 0,48 | (0,27) |
| SCR | 0,69 | 0,32 | 0,37 | PVE | - | 0,15 | (0,15) |
| PMC | 0,14 | - | 0,14 | PVG | 0,00 | 0,13 | (0,13) |

UpCom



Kết thúc phiên giao dịch ngày 14/01, Upcom Index 0,07% xuống còn 41,92 điểm. Thanh khoản giảm mạnh còn 100.400 cổ phiếu khớp lệnh, tương ứng 569,7 triệu đồng.

NĐT nước ngoài thực hiện giao dịch bán ra 300 cổ phiếu BVN và mua vào 100 cổ phiếu UDJ.

Cổ phiếu có thanh khoản cao nhất trên sàn Upcom vẫn là các mã quen thuộc như VSP (19.200 đv); HIG (15.200 đv) và VTA (12.600 đv).

Cổ phiếu tăng điểm mạnh nhất trong phiên là NTW (+9,84%) lên 13.400 đồng/cp, cổ phiếu giảm điểm mạnh nhất là PTP (-10%) còn 7.200 đồng/cp.

Toàn sàn có 5 mã tăng giá, 10 mã giảm giá và 111 mã đứng giá và không có giao dịch.

Thị trường OTC

| STT | Tên công ty | Viết tắt | Ngày 09/01/2013 | |
|------------------------------|--|--------------|-----------------|--------------|
| | | | Giá thấp nhất | Giá cao nhất |
| TÀI CHÍNH - NGÂN HÀNG | | | | |
| 1 | Ngân hàng TMCP Kỹ Thương VN | TECHCOMBANK | 11.000 | 12.000 |
| 2 | Ngân hàng TMCP Đông Á | EAB | 8.500 | 9.500 |
| 3 | Ngân hàng TMCP Phương Nam | SOUTHERNBANK | 7.500 | 8.500 |
| 4 | NH TMCP Ngoài Quốc Doanh VN | VPB | 8.000 | 9.000 |
| 5 | Ngân hàng TMCP Quốc Tế | VIB | 8.000 | 9.000 |
| DƯỢC PHẨM - Y TẾ | | | | |
| 1 | CTCP Bệnh Viện Tim Tâm Đức | TDH | 21.000 | 23.000 |
| 2 | Công ty Cổ phần Pymepharco | PYMEPHARCO | 65.000 | 68.000 |
| CÔNG NGHIỆP | | | | |
| 1 | CTCP Dây và Cáp Điện Việt Nam | CADIVI | 16.000 | 17.000 |
| 2 | CTCP Đại lý Hàng Hải Việt Nam | VOSA | 11.000 | 11.000 |
| NGUYÊN LIỆU CƠ BẢN | | | | |
| 1 | CTCP Bảo Vệ Thực Vật An Giang | AGPPS | 53.000 | 57.000 |
| HÀNG TIÊU DÙNG | | | | |
| 1 | CTCP Công Nghiệp TM Masan | MASAN | 80.000 | 84.000 |
| 2 | Tổng CTCP May Việt Tiến | VTEC | 17.000 | 18.000 |
| 3 | Tổng công ty Bia rượu nước giải khát Sài Gòn | SABECO | 52.000 | 55.000 |
| KHÁC | | | | |
| 1 | CTCP Bất Động Sản EXIM | EXIMLAND | 14.000 | 15.000 |
| 2 | CTCP Bảo Hiểm Bảo Long | BLIC | 7.000 | 10.000 |

LỊCH SỰ KIỆN

| Mã CK | Ngày GD không hưởng quyền | Ngày chốt danh sách | Sự kiện | Tỉ lệ | Đợt - Năm | Ngày thực hiện | TG ĐK thực hiện quyền | TG chuyển nhượng | Giá (đ/cp) |
|-------|---------------------------|---------------------|---|--------|-----------|----------------|-----------------------|------------------|------------|
| AGM | 06/02/2013 | 08/02/2013 | Đại hội đồng cổ đông thường niên năm 2013 | | | | | | |
| FCN | 17/01/2013 | 21/01/2013 | Cổ tức bằng tiền | 10% | 2012 | 04/02/2013 | | | |
| LM7 | 15/01/2013 | 17/01/2013 | Cổ tức bằng tiền | 2% | 2011 | 01/02/2013 | | | |
| SAP | 15/01/2013 | 17/01/2013 | Đại hội đồng cổ đông thường niên năm 2013 | | | | | | |
| RCL | 15/01/2013 | 17/01/2013 | CP thưởng | 100:12 | | | | | |
| VTB | 14/01/2013 | 16/01/2013 | Cổ tức bằng tiền | 5% | 2-2012 | 05/02/2013 | | | |
| CTD | 14/01/2013 | 16/01/2013 | Cổ tức bằng tiền | 10% | 1-2012 | 01/02/2013 | | | |
| BTT | 14/01/2013 | 16/01/2013 | Cổ tức bằng tiền | 8% | 2-2012 | 31/01/2013 | | | |
| LM8 | 14/01/2013 | 16/01/2013 | Cổ tức bằng tiền | 15% | 2012 | 31/01/2013 | | | |
| HHS | 11/01/2013 | 15/01/2013 | Đại hội đồng cổ đông thường niên năm 2013 | | | | | | |
| C32 | 11/01/2013 | 15/01/2013 | Cổ tức bằng tiền | 12% | 1-2012 | 30/01/2013 | | | |
| SII | 11/01/2013 | 15/01/2013 | Đại hội đồng cổ đông bất thường | | | | | | |
| SII | 11/01/2013 | 15/01/2013 | Cổ tức bằng tiền | 15% | 1-2012 | 31/01/2013 | | | |
| CMV | 11/01/2013 | 15/01/2013 | Cổ tức bằng tiền | 8% | 2-2012 | 01/02/2013 | | | |
| HAI | 11/01/2013 | 15/01/2013 | Cổ tức bằng tiền | 30% | 2012 | 25/01/2013 | | | |
| TTF | 10/01/2013 | 14/01/2013 | CP thưởng | 2:1 | | | | | |
| BT6 | 10/01/2013 | 14/01/2013 | Cổ tức bằng tiền | 2,50% | 1-2011 | 28/01/2013 | | | |
| DRL | 10/01/2013 | 14/01/2013 | Cổ tức bằng tiền | 20% | 2012 | 28/01/2013 | | | |

Nguồn: HSX, HNX

LIÊN HỆ GIAO DỊCH

Thông tin chi tiết về giá, tình hình giao dịch và nhận định về cổ phiếu, xin vui lòng liên hệ với **Phòng Môi Giới** – CTCP CK Rồng Việt:

Địa chỉ: Lầu 2, 141 Nguyễn Du, Quận 1, TP.HCM

Điện thoại: 08.39302156/ 08.62992006

Liên hệ: A. Tuấn (ext. 237), A.Hùng (ext.212), A. Đàm (ext. 225), A. Thành (ext. 227), A. Thụy (ext: 231), C. Hương (ext. 203)

Fax: (84 8) 6291 7986



Bản tin này được chuẩn bị cho mục đích duy nhất là cung cấp thông tin và không nhằm đưa ra bất kỳ đề nghị hay hướng dẫn mua bán chứng khoán cụ thể nào. Các quan điểm và khuyến cáo được trình bày trong bản tin này không tính đến sự khác biệt về mục tiêu, nhu cầu, chiến lược và hoàn cảnh cụ thể của từng nhà đầu tư. Ngoài ra, nhà đầu tư cũng ý thức có thể có các xung đột lợi ích ảnh hưởng đến tính khách quan của bản tin này. Nhà đầu tư nên xem bản tin này như một nguồn tham khảo khi đưa ra quyết định đầu tư và phải chịu toàn bộ trách nhiệm đối với quyết định đầu tư của chính mình. RONGVIET SECURITIES tuyệt đối không chịu trách nhiệm đối với toàn bộ hay bất kỳ thiệt hại nào, hay sự kiện bị coi là thiệt hại, đối với việc sử dụng toàn bộ hoặc từng phần thông tin hay ý kiến nào của bản tin này.

Thông tin sử dụng trong bản tin này được RONGVIET SECURITIES thu thập từ những nguồn mà chúng tôi cho là đáng tin cậy. Tuy nhiên, chúng tôi không đảm bảo rằng những thông tin này là hoàn chỉnh hoặc chính xác. Các quan điểm và ước tính của chúng tôi có giá trị đến ngày phát hành bản tin và có thể thay đổi mà không cần báo trước.