



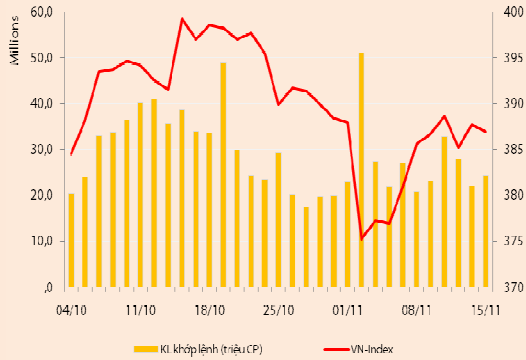
## **BẢN TIN CHỨNG KHOÁN**

Ngày: 15/11/2012

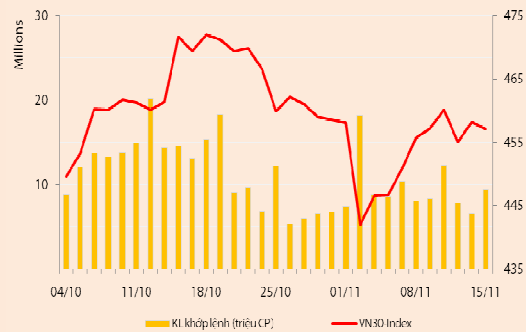
1. Diễn biến giao dịch và thống kê thị trường
2. Thị trường OTC, UPCOM
3. Tin kinh tế tài chính trong nước
4. Lịch sự kiện

**THỊ TRƯỜNG CHỨNG KHOÁN VÀ TIN KINH TẾ**

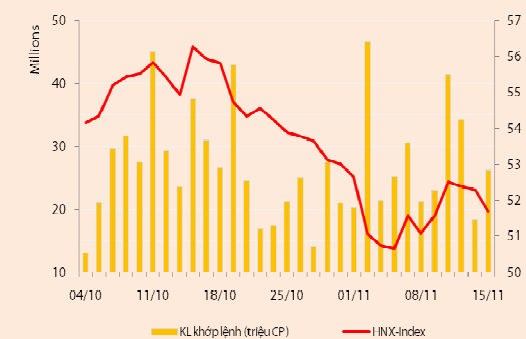
Chỉ số	VN-Index	VN30-Index	HN-Index
15/11/2012	386,91	457,08	51,69
Thay đổi (%)	-0,21%	-0,25%	-1,17%



Thanh khoản	HSX	VN30	HNX
KL khớp lệnh (CP)	24.204.300	9.376.020	26.206.300
Tổng KLGD (CP)	28.759.842	12.448.020	27.553.815
GT khớp lệnh (tỷ đồng)	288,54	147,95	151,64
Tổng GTGD	464,61	290,68	162,51



Giao dịch nước ngoài	HSX	VN30	HNX
Giá trị mua (tỷ đồng)	83,49	55,37	6,14
Giá trị bán (tỷ đồng)	65,29	38,73	10,71
Giao dịch ròng	18,21	16,64	(4,58)



**THỊ TRƯỜNG CHỨNG KHOÁN**

**Các chỉ số đóng cửa trong sắc đỏ trong phiên hôm nay.** VNIndex giảm 0,8 điểm (-0,21%) còn 386,91 điểm, VN30 giảm 1,13 điểm (-0,25%) còn 457,08 điểm, và HNIndex giảm 0,61 điểm (-1,17%) còn 51,69 điểm.

Thanh khoản cải thiện so với phiên trước. Khối lượng khớp lệnh trên sàn HSX đạt 24,2 triệu đv (+9,7%) và trên sàn HNX đạt 26,2 triệu đv (+42,8%). Giao dịch thỏa thuận khá sôi động đặc biệt là ở các mã KDC (~1,7 triệu đv) và VIC (~0,9 triệu đv).

Giao dịch của NĐT nước ngoài – NĐT nước ngoài đẩy mạnh mua ròng trên sàn HSX với giá trị mua ròng đạt 18,21 tỷ đồng. Ngược lại, họ bán ròng trên sàn HNX với giá trị bán ròng là 4,58 tỷ đồng.

**Sàn HSX – giao dịch trầm lắng, chỉ số giảm điểm nhẹ.** Thị trường mở cửa khá tích cực nhờ sự khởi sắc của nhóm bluechips, tuy nhiên chỉ không lâu sau đó, chỉ số đảo chiều giảm điểm trở lại, giao dịch từ sau 10h trở nên ảm đạm và giằng co trong biên độ hẹp. Những mã duy trì được sắc xanh trong phiên điển hình có CTG, VCB, KDC, PNJ, HPG và HAG. Ở chiều ngược lại, khá nhiều mã đóng cửa trong sắc đỏ gồm SBT, DPM, DIG, DRC, OGC... Độ rộng thị trường tiêu cực với 66 mã tăng và 142 mã giảm, trong đó có khá nhiều mã đầu cơ giảm sàn như VNE, PVF, KBC, HQC, PVK và BGM.

**Sàn HNX – thanh khoản tăng mạnh ở một số mã chủ chốt.** Xu hướng giảm điểm của chỉ số HNIndex vẫn tiếp tục duy trì, tuy nhiên, hôm nay xuất hiện lực cầu giá thấp tương đối mạnh tại một số mã dẫn dắt đã giúp cải thiện đáng kể thanh khoản trên sàn HNX. Trong đó, SHB khớp lệnh hơn 7,1 triệu đv, SCR khớp lệnh 3,9 triệu đv và VND với hơn 2,54 triệu đv. Hầu hết các mã đầu cơ giảm điểm trừ KLS trụ lại ở giá tham chiếu.

**Nhận định thị trường**

Độ rộng thị trường trên cả hai sàn trong phiên hôm nay diễn biến khá tiêu cực với xu hướng giảm điểm là chủ đạo. Chỉ số VNIndex tuy vậy chỉ giảm điểm nhẹ do được nâng đỡ từ một số mã vốn hóa lớn riêng lẻ với động lực tăng điểm chính đến từ lực cầu của khối NĐT nước ngoài.

Từ đầu tháng đến nay, khối NĐT nước ngoài thường xuyên có các phiên mua – bán ròng xen kẽ và mức độ tham gia thị trường duy trì ở mức trung bình, đáng chú ý là họ có động thái tập trung mua ròng một số cổ phiếu trong nhóm VN30 (điển hình có HSG (~2,3 triệu đv), VCB (~1,5 triệu đv), VSH (~1,03 triệu đv), DIG (~0,92 triệu đv) và CTG (~0,85 triệu đv). Tuy nhiên, xét ở mức độ tăng giá thì chỉ có CTG là tăng tích cực nhất với mức tăng 12,3% so với đầu tháng, trong khi các mã còn lại có mức tăng chỉ từ 1-5%. Điều này cho thấy động thái mua ròng của khối ngoại không tác động nhiều đến diễn biến của chỉ số và khó có thể kỳ vọng họ là tác nhân giúp chỉ số phục hồi đến vùng điểm cao hơn. Ngoài ra, thông tin kết quả lần xem xét lại danh mục mới nhất (14/11/2012) của chỉ số MSCI Frontier Markets\* cho thấy không có cổ phiếu nào khác trên TTCKVN được thêm vào danh mục đầu tư của chỉ số trên.

\*GAS được thêm vào danh mục đầu tư của chỉ số này trong kỳ xem xét lại danh mục ngày 31/08

Như chúng tôi đã nhận định trong các bản tin trước, thị trường nhiều khả năng sẽ tiếp tục giằng co trong biên độ hẹp trong phiên cuối tuần này. Chúng tôi kỳ vọng sau khi kỳ họp Quốc hội kết thúc sẽ đưa ra bức tranh rõ ràng hơn về các giải pháp điều hành vĩ mô trong thời gian tới đồng thời giúp cải thiện tâm lý nhà đầu tư theo hướng tích cực hơn.

**DOANH NGHIỆP**

**\*BID** - Ngân hàng BIDV vừa công bố báo cáo tài chính hợp nhất quý III. Nhìn chung kết quả kinh doanh tương đồng với bức tranh các ngân hàng trong quý vừa qua, tuy nhiên điểm khác biệt là ngân hàng này có khoản mục cho vay khách hàng tăng trưởng mạnh so với 2 ngân hàng thương mại cùng quý mô là CTG và VCB.

Mặc dù thu nhập lãi thuần vẫn được duy trì tương đối so với quý trước, đạt 2.791 tỷ đồng nhưng chi phí dự phòng rủi ro tín dụng tăng vọt ở mức 1.675 tỷ đồng đã kéo lợi nhuận sau thuế của BIDV trong quý III chỉ đạt 337,5 tỷ đồng. Tuy vậy, so với con số 4.542 tỷ đồng chi phí dự phòng mà ngân hàng đã trích lập trong năm 2011, con số lũy kế 9 tháng 2012 với 2.493 tỷ đồng chưa phải là mức quá cao.

Trong quý III, BIDV tiếp tục đẩy mạnh cho vay khách hàng lên 327.615,7 tỷ đồng, tăng 2,9% so với 30.6 và tăng khoảng 13,5% so với đầu năm. Tỷ lệ nợ xấu tại thời điểm 30/09 là 2,9% thấp hơn một chút so với 3% cuối quý II, tuy nhiên, giá trị của nợ nhóm 5 (nợ có khả năng mất vốn) lại tăng đến 25,6%. Có thể nói BIDV là ngân hàng có dư nợ cho vay lĩnh vực xây dựng, bất động sản nhiều nhất, bên cạnh đó, nguồn vốn tài trợ cho các ngành sản xuất công nghiệp và thương mại có liên quan đến lĩnh vực xây dựng cũng chiếm một tỷ trọng đáng kể trong hoạt động tín dụng. Do đó, thị trường bất động sản còn khó khăn thì khả năng số nợ xấu tại BIDV còn tiếp tục tăng lên.

**\*KDC** – KDC vừa công bố kết quả kinh doanh Q3/2012 tăng trưởng mạnh so với cùng kỳ, đây là kết quả được mong đợi trước tình hình kinh doanh không mấy khả quan 6T2012 với mức lỗ lũy kế 7,8 tỷ đồng. Q3/2012, KDC đạt 1.668 tỷ đồng doanh thu, tăng 9,4% so với cùng kỳ và tăng khoảng 2 lần so với Q2/2012 nhờ sự đóng góp đáng kể của mảng sản phẩm có tính mùa vụ là bánh trung thu. Sản lượng bánh năm 2012 ước tính tăng 15% so với sản lượng 2.100 tấn tiêu thụ năm 2011. Tỷ suất lợi nhuận gộp cũng được cải thiện đáng kể, tăng từ 45,3% (Q3/2011) lên 50,4% (Q3/2012) và cao hơn hẳn so với 2 quý trước. Nguyên nhân là nhờ chi phí đầu vào giảm, cũng như thay đổi cơ cấu doanh thu, tăng tỷ trọng của các nhóm hàng có tỷ suất lợi nhuận gộp cao là bánh trung thu và kem. Tỷ lệ CPBH/DT tăng nhẹ song bù lại CPQLDN/DT giảm mạnh cũng góp phần giúp lợi nhuận tăng trưởng tốt. Theo đó, Q3/2012 LNST đạt 315,8 tỷ đồng, tăng mạnh ~43% so với cùng kỳ. Lũy kế 9T2012, KDC đạt ~3.218 tỷ đồng doanh thu và 307 tỷ đồng LNST.

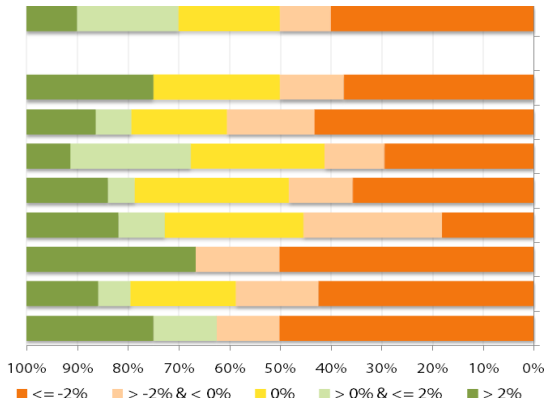
Năm 2012 đánh dấu cho sự hợp tác của KDC với Ezaki Glico. Từ Q4/2012, KDC chính thức phân phối độc quyền sản phẩm Pocky (snack que) và một số sản phẩm khác như Pretz, Collon, Alfie... của Ezaki Glico. Dự báo tăng trưởng của loại sản phẩm này là 10%/năm và dự kiến sau 4 năm doanh số của nhóm sản phẩm này sẽ đạt mức 1.000 tỷ đồng. Ngoài ra, việc hợp tác với Glico cũng sẽ mang lại cơ hội xuất khẩu các sản phẩm của KDC ra nước ngoài.

Nhìn chung, năm nay do tình hình kinh tế khó khăn khiến sức mua giảm, doanh thu khó đạt được kế hoạch 5.500 tỷ đồng đã đề ra, song việc thay đổi cơ cấu, tập trung vào các nhóm sản phẩm có biên lợi nhuận tốt đã giúp lợi nhuận vẫn có mức tăng trưởng cao tập trung vào 2 quý cuối năm. Năm 2012, ước tính doanh thu đạt 4.629 tỷ đồng, tăng 9% so với năm trước và LNST đạt 358,5 tỷ đồng, tăng 31%. EPS tương ứng đạt khoảng 2.700 đồng/cp. Trong những năm sau, với chiến lược tăng tốc thông qua các hoạt động hợp tác, M&A cũng như dự án bất động sản Lavenue Crown (Lê Duẩn – Q1), KDC sẽ có nhiều tiềm năng tăng trưởng mạnh trong dài hạn.

**THỐNG KÊ GIAO DỊCH**

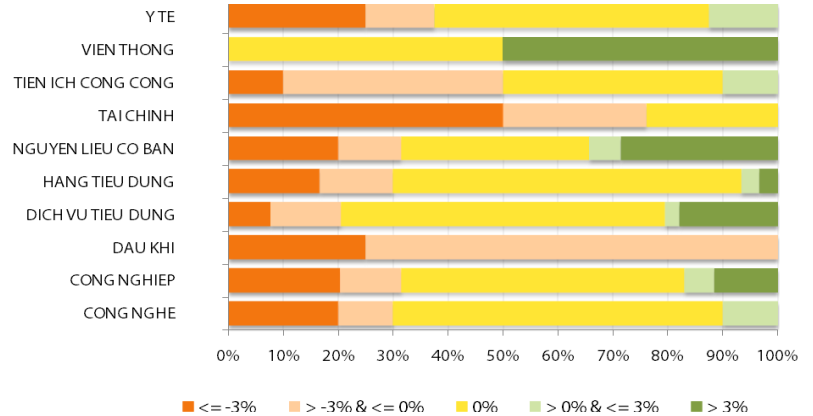
**HSX**

**Cổ phiếu tăng/giảm giá theo ngành**



**HNX**

**Cổ phiếu tăng/giảm giá theo ngành**



**05 CP tăng / giảm giá mạnh nhất**

Mã	Giá	(+) %	±% (T-10)	Mã	Giá	(-) %	±%(T-10)
<b>ABT</b>	40,3	4,95%	2,54%	<b>D2D</b>	17,1	-5,00%	1,79%
<b>PXS</b>	8,5	4,94%	4,94%	<b>SC5</b>	13,3	-5,00%	-3,62%
<b>AGF</b>	19,9	4,74%	-9,13%	<b>VPK</b>	25,4	-4,87%	10,92%
<b>GTA</b>	6,9	4,55%	-1,43%	<b>AVF</b>	5,9	-4,84%	-6,35%
<b>ATA</b>	4,6	4,55%	-8,00%	<b>HQC</b>	4,0	-4,76%	-9,09%

**05 CP tăng / giảm giá mạnh nhất**

Mã	Giá	(+) %	±% (T-10)	Mã	Giá	(-) %	±%(T-10)
<b>DHI</b>	4,6	6,98%	4,55%	<b>SVN</b>	33,4	-6,96%	-24,94%
<b>KTS</b>	38,5	6,94%	24,19%	<b>HHC</b>	14,8	-6,92%	-8,07%
<b>SGC</b>	15,6	6,85%	6,85%	<b>BSC</b>	8,3	-6,74%	-5,68%
<b>BXH</b>	4,7	6,82%	17,50%	<b>SIC</b>	5,6	-6,67%	-20,00%
<b>SMT</b>	4,7	6,82%	-2,08%	<b>SAP</b>	11,3	-6,61%	-16,91%

**05 CP có KLGD / GTGD lớn nhất**

Mã	KLGD (ngàn CP)	Tỷ trọng (%)	Mã	GTGD (tỷ đồng)	Tỷ trọng (%)
<b>ITA</b>	1.993	8,23	<b>VNM</b>	21,78	7,54
<b>VNE</b>	1.052	4,34	<b>VCB</b>	14,76	5,11
<b>OGC</b>	1.015	4,19	<b>CTG</b>	10,90	3,77
<b>PVF</b>	992	4,09	<b>SSI</b>	10,67	3,69
<b>SSI</b>	680	2,81	<b>BVH</b>	10,12	3,50

**05 CP có KLGD / GTGD lớn nhất**

Mã	KLGD (ngàn CP)	Tỷ trọng (%)	Mã	GTGD (tỷ đồng)	Tỷ trọng (%)
<b>SHB</b>	7.124	27,18	<b>SHB</b>	36,77	24,25
<b>SCR</b>	3.912	14,93	<b>VND</b>	22,16	14,61
<b>VND</b>	2.746	10,48	<b>SCR</b>	16,54	10,91
<b>KLS</b>	1.710	6,53	<b>KLS</b>	12,61	8,32
<b>PVX</b>	1.551	5,92	<b>PVX</b>	6,57	4,33

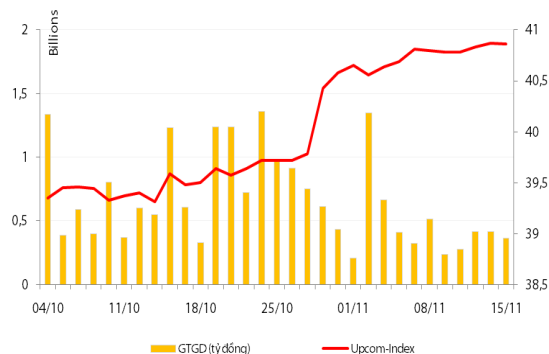
**05 CP có GTGD ròng nhiều nhất của NĐTNN (tỷ đồng)**

Mã	GT mua	GT bán	Mua ròng	Mã	GT mua	GT bán	Bán ròng
<b>VCB</b>	12,48	0,18	12,30	<b>BVH</b>	0,14	5,58	(5,44)
<b>KDC</b>	16,07	7,77	8,29	<b>STB</b>	0,70	4,40	(3,70)
<b>HAG</b>	5,08	1,68	3,40	<b>DPM</b>	2,54	5,11	(2,57)
<b>VSH</b>	3,53	1,32	2,21	<b>VPK</b>	0,00	1,53	(1,53)
<b>HPG</b>	1,52	0,01	1,51	<b>VIC</b>	0,39	1,83	(1,44)

**05 CP có GTGD ròng nhiều nhất của NĐTNN (tỷ đồng)**

Mã	GT mua	GT bán	Mua ròng	Mã	GT mua	GT bán	Bán ròng
<b>VCB</b>	12,48	0,18	12,30	<b>BVH</b>	0,14	5,58	(5,44)
<b>KDC</b>	16,07	7,77	8,29	<b>STB</b>	0,70	4,40	(3,70)
<b>HAG</b>	5,08	1,68	3,40	<b>DPM</b>	2,54	5,11	(2,57)
<b>VSH</b>	3,53	1,32	2,21	<b>VPK</b>	0,00	1,53	(1,53)
<b>HPG</b>	1,52	0,01	1,51	<b>VIC</b>	0,39	1,83	(1,44)

**UpCom**



Hôm nay, sàn Upcom Index có một phiên điều chỉnh giảm nhẹ (-0,02%) còn 40,86 điểm. Thanh khoản sụt giảm với giá trị khớp lệnh đạt 361,3 triệu đồng.

NĐT nước ngoài không có nào giao dịch trong phiên.

Cổ phiếu dẫn đầu về thanh khoản trên sàn Upcom là PSP (11.000 đv), tiếp đến là DLC (8.900 đv) và CHP (8.000 đv).

Cổ phiếu tăng điểm mạnh nhất trong phiên là DLC (+9,43%) lên 11.600 đồng/cp, cổ phiếu giảm điểm mạnh nhất là DNS (-9,76%) còn 3.700 đồng/cp.

Toàn sàn có 9 mã tăng giá, 5 mã giảm giá và 113 mã đứng giá và không có giao dịch.

**Thị trường OTC**

STT	Tên công ty	Viết tắt	Ngày 18/09/2012	
			Giá thấp nhất	Giá cao nhất
<b>TÀI CHÍNH - NGÂN HÀNG</b>				
1	Ngân hàng TMCP Kỹ Thương VN	TECHCOMBANK	10.000	12.000
2	Ngân hàng TMCP Đông Á	EAB	9.500	10.500
3	Ngân hàng TMCP Phương Nam	SOUTHERNBANK	9.500	10.500
4	NH TMCP Ngoại Quốc Doanh VN	VPB	8.000	9.000
5	Ngân hàng TMCP Quốc Tế	VIB	10.000	11.000
<b>DƯỢC PHẨM - Y TẾ</b>				
1	CTCP Bệnh Viện Tim Tâm Đức	TDH	21.000	23.000
2	Công ty Cổ phần Pymepharco	PYMEPHARCO	65.000	68.000
<b>CÔNG NGHIỆP</b>				
1	CTCP Dây và Cáp Điện Việt Nam	CADIVI	16.000	17.000
2	CTCP Đại lý Hàng Hải Việt Nam	VOSA	11.000	11.000
<b>NGUYÊN LIỆU CƠ BẢN</b>				
1	CTCP Bảo Vệ Thực Vật An Giang	AGPPS	53.000	57.000
<b>HÀNG TIÊU DÙNG</b>				
1	CTCP Công Nghiệp TM Masan	MASAN	60.000	70.000
2	Tổng CTCP May Việt Tiến	VTEC	17.000	18.000
3	Tổng công ty Bia rượu nước giải khát Sài Gòn	SABECO	48.000	52.000
<b>KHÁC</b>				
1	CTCP Bất Động Sản EXIM	EXIMLAND	14.000	15.000
2	CTCP Bảo Hiểm Nhà Rông	BLIC	12.500	13.500

**LỊCH SỰ KIỆN**

Mã CK	Ngày GD không hưởng quyền	Ngày chốt danh sách	Sự kiện	Tỉ lệ	Đợt - Năm	Ngày thực hiện	TG ĐK thực hiện quyền	TG chuyển nhượng	Giá (đ/cp)
HSG	26/11/2012	28/11/2012	Cổ tức bằng tiền	5%	4-2010-2011	20/12/2012			
ST8	26/11/2012	28/11/2012	Cổ tức bằng tiền	20%	2-2012	06/12/2012			
PPC	21/11/2012	23/11/2012	Lấy ý kiến cổ đông bằng văn bản						
SSI	21/11/2012	23/11/2012	Cổ tức bằng tiền	10%	2011	14/12/2012			
PGD	20/11/2012	22/11/2012	Cổ tức bằng tiền	10%	1-2012	05/12/2012			
HRC	20/11/2012	22/11/2012	Cổ tức bằng tiền	15%	1-2012	05/12/2012			
THG	19/11/2012	21/11/2012	Cổ tức bằng tiền	3%	1-2012	05/12/2012			
AGM	16/11/2012	20/11/2012	Cổ tức bằng tiền	10%	1-2012	07/12/2012			
CLC	16/11/2012	20/11/2012	Cổ tức bằng tiền	10%	1-2012	20/12/2012			
VTF	16/11/2012	20/11/2012	ĐHCĐ bất thường năm 2012						
CMV	16/11/2012	20/11/2012	Cổ phiếu thưởng	8%					
SBT	15/11/2012	19/11/2012	Cổ tức bằng tiền	15%	1-2012	30/11/2012			

Nguồn: HSX, HNX

**LIÊN HỆ GIAO DỊCH**

Thông tin chi tiết về giá, tình hình giao dịch và nhận định về cổ phiếu, xin vui lòng liên hệ với **Phòng Môi Giới** – CTCP CK Rông Việt:

Địa chỉ: Lầu 2, 141 Nguyễn Du, Quận 1, TP.HCM

Điện thoại: 08.39302156/ 08.62992006

Liên hệ: A. Tuấn (ext. 237), A.Hùng (ext.212), A. Đàm (ext. 225), A. Thành (ext. 227), A. Thụy (ext: 231), C. Hương (ext. 203)

Fax: (84 8) 6291 7986



Bản tin này được chuẩn bị cho mục đích duy nhất là cung cấp thông tin và không nhằm đưa ra bất kỳ đề nghị hay hướng dẫn mua bán chứng khoán cụ thể nào. Các quan điểm và khuyến cáo được trình bày trong bản tin này không tính đến sự khác biệt về mục tiêu, nhu cầu, chiến lược và hoàn cảnh cụ thể của từng nhà đầu tư. Ngoài ra, nhà đầu tư cũng ý thức có thể có các xung đột lợi ích ảnh hưởng đến tính khách quan của bản tin này. Nhà đầu tư nên xem bản tin này như một nguồn tham khảo khi đưa ra quyết định đầu tư và phải chịu toàn bộ trách nhiệm đối với quyết định đầu tư của chính mình. RONGVIET SECURITIES tuyệt đối không chịu trách nhiệm đối với toàn bộ hay bất kỳ thiệt hại nào, hay sự kiện bị coi là thiệt hại, đối với việc sử dụng toàn bộ hoặc từng phần thông tin hay ý kiến nào của bản tin này.

Thông tin sử dụng trong bản tin này được RONGVIET SECURITIES thu thập từ những nguồn mà chúng tôi cho là đáng tin cậy. Tuy nhiên, chúng tôi không đảm bảo rằng những thông tin này là hoàn chỉnh hoặc chính xác. Các quan điểm và ước tính của chúng tôi có giá trị đến ngày phát hành bản tin và có thể thay đổi mà không cần báo trước.