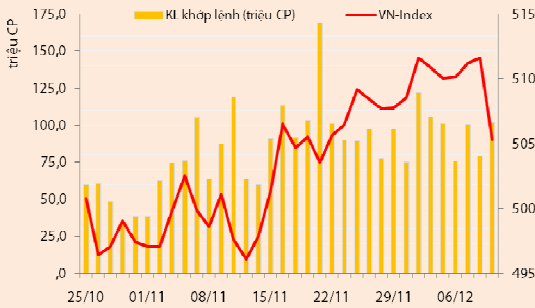
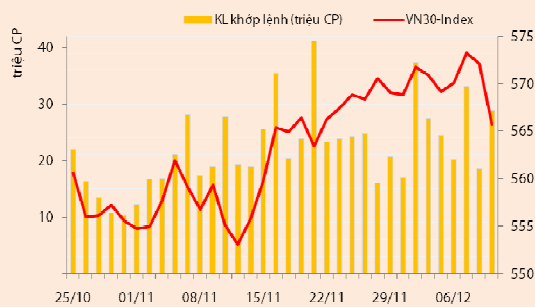


THỊ TRƯỜNG CHỨNG KHOÁN & TIN KINH TẾ

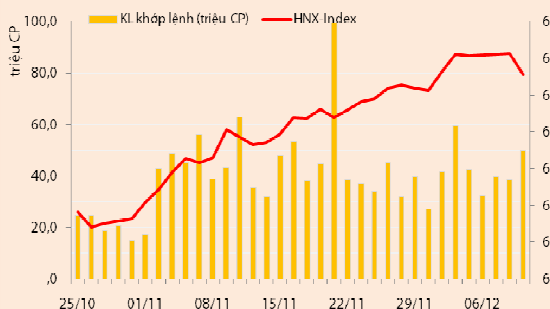
Chỉ số	VN-Index	VN30-Index	HN-Index
11/12/2013	505,31	565,69	65,57
Thay đổi (%)	-1,23%	-1,13%	-0,86%



Thanh khoản	HSX	VN30	HNX
KL khớp lệnh (CP)	101.559.530	28.847.900	49.769.629
Tổng KLGD (CP)	103.538.540	29.187.900	51.634.399
GT khớp lệnh (tỷ đồng)	1.368,40	692,99	391,11
Tổng GTGD	1.409,23	700,32	404,80



Giao dịch nước ngoài	HSX	VN30	HNX
Giá trị mua (tỷ đồng)	130,03	83,40	22,76
Giá trị bán (tỷ đồng)	91,41	59,98	11,63
Giao dịch ròng	38,62	23,42	11,13



Nội dung:

- ❑ **VNIndex tiếp tục điều chỉnh về mức hỗ trợ 500 điểm và cung-cầu sẽ được kiểm định tại ngưỡng này**
- ❑ **GSP : đội tàu hoạt động ổn định trong năm 2013**

Các chỉ số điều chỉnh mạnh trong phiên hôm nay. VNIndex giảm 1,23% còn 505,31 điểm, VN30 giảm 1,13% còn 565,69 điểm và HNIIndex giảm 0,86% còn 65,57 điểm.

Thanh khoản hai sàn tăng mạnh trở lại. Sàn HSX có 101,6 triệu đv được khớp lệnh (+28,6%), ứng với giá trị 1.368,4 tỷ đồng. Con số này trên sàn HNX là 49,8 triệu đv (+29,4%), ứng với giá trị 391,11 tỷ đồng.

Độ rộng thị trường thu hẹp, cổ phiếu lớn đồng loạt sụt giá. Thị trường đảo chiều giảm điểm ngay từ đầu phiên trước áp lực giảm giá tại nhiều cổ phiếu lớn. Chốt phiên, nhóm trụ cột chỉ còn VNM tăng giá, còn lại đều đóng cửa trong sắc đỏ. Độ rộng của toàn thị trường thu hẹp đáng kể với 201 mã giảm giá, trong đó có 33 mã giảm sàn. Nhóm VN30 chỉ có 3 mã tăng điểm là VNM, PGD và HSG, còn lại 25 mã giảm điểm, đáng chú ý có cặp đôi REE và PPC với mức giảm lần lượt là 3,06% và 4,7%.

Cùng với sự suy yếu của nhóm bluechips, nhóm cổ phiếu đầu cơ cũng giảm mạnh trong phiên hôm nay. Các mã bị bán ở mức giá sàn nhiều nhất có HLA, VHG, PTL, MCG và DLG. Toàn bộ nhóm ngành đều giảm điểm, trong đó, ngành Tiện ích công và Xây dựng là hai ngành giảm điểm mạnh nhất.

Chốt lời ngắn hạn, các chỉ số trên sàn HNX điều chỉnh. Tương tự như sàn HSX, các chỉ số trên sàn HNX cũng đóng cửa giảm điểm trong phiên hôm nay. Độ rộng sàn HNX thu hẹp, đặc biệt đối với nhóm cổ phiếu HNX30 chỉ còn duy nhất NTP trụ lại ở mức giá xanh. Đi ngược với xu thế chung, một vài mã thuộc nhóm cổ phiếu Sông Đà vẫn giữ được mức tăng giá tốt như SDH, SD9 và SDT.

NHẬN ĐỊNH THỊ TRƯỜNG

Sắc đỏ tràn ngập cả hai sàn HSX và HNX. Phiên giao dịch hôm nay, thị trường bất ngờ có sự điều chỉnh mạnh so với các phiên trước sau một thời gian dài không vượt qua được ngưỡng kháng cự 513 điểm. Đồng thời, thanh khoản trên cả hai sàn tăng mạnh trở lại cùng với động thái bán mạnh tại nhóm cổ phiếu đầu cơ. Trái ngược với diễn biến của dòng vốn nội, khối ngoại đã đẩy mạnh mua ròng trở lại.

Về mặt các thông tin hỗ trợ, thị trường đang thiếu các thông tin tích cực để tạo tâm lý phấn khởi cho nhà đầu tư. Cụ thể vào ngày 10/12 vừa qua, hội nghị Bộ trưởng thương mại 12 quốc gia tham gia đàm phán TPP, vòng đàm phán cao cấp cuối cùng của năm 2013 đã kết thúc mà không đạt một thỏa thuận nào đầy đủ. Như vậy, khả năng hiệp định Đối tác xuyên Thái Bình Dương (TPP) đi đến ký kết vào cuối năm nay là không thể xảy ra. Thông tin này có thể đã tạo áp lực lên tâm lý nhà đầu tư trong ngắn hạn. Với những diễn biến trên, chúng tôi nhận định rằng VNIndex có thể tiếp tục điều chỉnh về mức hỗ trợ 500 điểm và cung-cầu sẽ được kiểm định tại ngưỡng này. *Do đó chúng tôi khuyến nghị nhà đầu tư nên thận trọng quan sát và không nên nóng vội giải ngân để "bắt đáy" vào các cổ phiếu đầu cơ trong thời gian này.*

GSP - CTCP Vận Tải Sản Phẩm Khí Quốc Tế: đội tàu hoạt động ổn định trong năm 2013

Doanh thu và lợi nhuận năm 2013 dự kiến vượt 24% kế hoạch. 9 tháng đầu năm 2013, GSP ghi nhận mức doanh thu đạt 621,4 tỷ đồng và LNST đạt 35,7 tỷ đồng, tăng



lần lượt 14% và 11% so với 9 tháng cùng kỳ năm 2012. Doanh thu có sự tăng trưởng như trên là nhờ vào lượng LPG được GSP vận chuyển từ các Nhà máy ổn định hơn so với năm trước. Tính đến giữa tháng 11, công ty đã hoàn thành kế hoạch cả năm 2013, doanh thu quý IV kỳ vọng đạt 243,7 tỷ đồng và LNST khoảng 14,5 tỷ đồng. Tính chung cả năm, doanh thu hợp nhất ước đạt 865 tỷ đồng, tăng trưởng 25,6% so với năm 2012, trong đó, doanh thu từ hoạt động vận tải tăng xấp xỉ 27%. Do biên lợi nhuận thấp của hoạt động kinh doanh xăng dầu (~0,6%), LNST ghi nhận mức tăng trưởng 17,9% so với năm 2012, tương ứng đạt 50,15 tỷ đồng.

Năng lực của đội tàu tăng 41% nhờ đầu tư tàu mới. Cuối tháng 8/2013, GSP đã tiến hành đầu tư thêm tàu mới (Oceanus 09) với tổng vốn đầu tư là 185,3 tỷ đồng. Hiện tại, đội tàu của GSP được nâng lên 7 chiếc với tổng trọng tải là 17.000 DWT, trong đó tàu Oceanus 09 là tàu có trọng tải lớn nhất (5.000 DWT) do công ty con Nhật Việt làm chủ đầu tư. Tuổi tàu trung bình của đội tàu vào khoảng 21 năm, trẻ hơn nhiều so với độ tuổi trung bình 29 năm các tàu chở LPG của đối thủ cạnh tranh. Trong năm 2013, đội tàu của GSP luôn được vận hành liên tục và ít phải chạy tuyến nước ngoài do hoạt động của nhà máy Dung không bị gián đoạn. Dự kiến năm 2014, GSP sẽ tiến hành đầu tư thêm một tàu vận tải LPG có trọng tải 5.000-7.500 tấn. Tuy nhiên, việc đầu tư mới sẽ tùy thuộc vào tình hình kinh doanh và khả năng đi vay của doanh nghiệp.

Cơ cấu chi phí thay đổi đáng kể so với năm 2012. Tính đến hết quý III/2013, tỷ trọng chi phí nhiên liệu trong cơ cấu chi phí tăng mạnh từ mức 37% trong năm 2012 lên 52%. Trong năm 2013, đội tàu của GSP kiểm soát khá tốt chi phí nhiên liệu, tỷ lệ chi phí nguyên vật liệu/doanh thu của công ty mẹ giảm từ mức 27% của năm 2012 xuống còn 24%. Tuy nhiên, chi phí của công ty con gia tăng khiến cho biên lợi nhuận gộp dự kiến sau hợp nhất năm 2013 giảm nhẹ còn 11,3% từ mức 11,76% trong năm 2012.

Kết quả kinh doanh năm 2014 dự kiến không khả quan bằng năm nay. Trong năm sau, Nhà máy lọc dầu Dung Quất sẽ tiến hành dừng để bảo dưỡng sửa chữa định kỳ trong khoảng thời gian từ tháng 5 đến tháng 7, điều này ảnh hưởng đáng kể đến sản lượng vận chuyển LPG của GSP. Để đảm bảo tàu vận hành thông suốt, GSP phải chọn phương án cho thuê tàu ngoài tương đối khó khăn với tỷ suất biên lợi nhuận thấp hơn. Đồng thời, chi phí tài chính năm 2014 cũng tăng lên do công ty con của GSP đã vay thêm 130 tỷ đồng để mua tàu Oceanus 09. Năm 2014, GSP dự kiến đặt kế hoạch doanh thu khoảng 800 tỷ đồng và lợi nhuận trước thuế khoảng 70 tỷ đồng, thận trọng hơn nhiều so với kết quả của năm 2013. Theo thông tin chúng tôi được biết, trong năm 2013, công ty đã tiến hành đàm phán tăng giá cước với Công ty Lọc hóa dầu Bình Sơn, tuy nhiên, việc đàm phán hiện vẫn chưa có kết quả. Do đó, chúng tôi ước tính thận trọng LNST sau khi loại trừ lợi ích của cổ đông thiểu số năm 2014 đạt 45,7 tỷ đồng (trong trường hợp đàm phán chưa xong).

Quan điểm:

GSP là một trong những công ty hoạt động ổn định nhất trực thuộc PVTrans (Tổng Công ty Cổ phần Vận tải Dầu khí). GSP đồng thời cũng là công ty có hoạt động kinh doanh hiệu quả nếu so với các doanh nghiệp trong ngành vận tải biển do ưu thế gần như độc quyền về vận chuyển LPG cho hai Nhà máy lọc dầu Dung Quất và nhà máy xử lý khí Dinh Cố. Kế hoạch đầu tư tàu mới sau hai năm trì hoãn đã được thực hiện trong năm 2013 là một bước tiến giúp GSP gia tăng năng lực vận chuyển. Tuy nhiên, điều này đồng nghĩa với việc áp lực tài chính từ nợ vay của GSP cũng tăng theo. Khả năng tăng trưởng doanh thu và lợi nhuận của GSP phụ thuộc phần lớn vào sản lượng LPG từ hai nhà máy và năng lực của đội tàu chở LPG do GSP hầu như không tham gia



vào vận chuyển LPG thương mại.

Giai đoạn 2013-2017 được đánh giá sẽ là giai đoạn bản lề để GSP đầu tư nhằm gia tăng khả năng chuyên chở LPG khi nhà máy lọc dầu Nghi Sơn đi vào hoạt động (dự kiến 2017). EPS năm 2013 ước tính khoảng 1.672 đồng/cp, tại mức giá ngày 10/12/2013 là 11.500 đồng/cp, GSP đang giao dịch với mức P/E forward khoảng 6,9 lần, thấp hơn nhiều so với mức P/E trung bình của các doanh nghiệp vận tải cùng ngành (~17,6 lần).

PHÂN TÍCH KỸ THUẬT

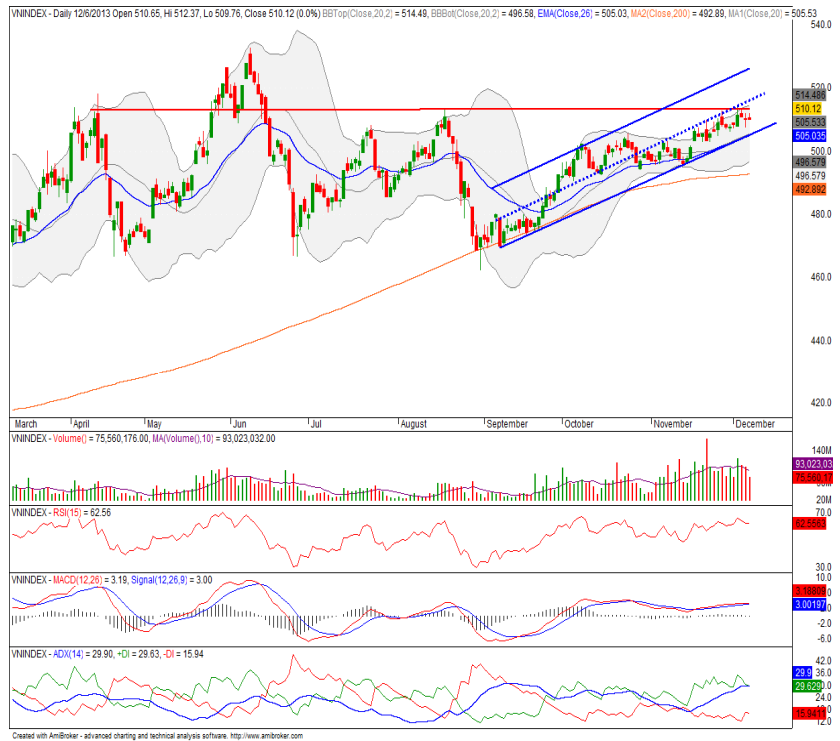
SÀN HSX:

Sàn HSX có phiên giảm điểm mạnh nhất trong hơn một tháng qua, chỉ số VN-Index giảm 6,29 điểm (1,23%) xuống còn 505,31 điểm cùng với 101,55 triệu cổ phiếu được khớp lệnh.

Đường giá VN-Index kết phiên hình thành nến Red Marubozu sau phiên lưỡng lự trước đó kèm theo sự gia tăng về khối lượng cho thấy lực bán đã gia tăng mạnh mẽ, người bán đã bắt đầu lo ngại về rủi ro của thị trường và chấp nhận bán xuống giá thấp hơn.

Các chỉ báo kỹ thuật cũng cho tín hiệu tiêu cực sau cảnh báo về sự suy yếu trước đó, đường RSI đã đâm thủng hỗ trợ và xuống dưới mức 50, đường chỉ MACD đã mọc dưới đường 0 trong khi đường MACD có phân kỳ rõ nét với đường giá, bên cạnh đó đường DI+ cũng thủng xuống dưới hỗ trợ và tiến về DI-.

Đường giá đã đâm thủng xuống biên dưới của kênh tăng giá ngắn hạn, cùng với tín hiệu tiêu cực từ các chỉ báo kỹ thuật cho thấy xu hướng tăng ngắn hạn của VN-Index tạm thời bị phá vỡ. Các mức hỗ trợ và kháng cự trong các phiên tới tương ứng là 503 và 510 điểm.



SÀN HNX:

Sàn HNX cũng có phiên giảm điểm mạnh nhất kể từ đầu sóng, chỉ số HNX-Index giảm 0,57 điểm (0,86%) xuống còn 65,57 điểm cùng với 49,77 triệu cổ phiếu được khớp lệnh.

Đường giá kết phiên với một nến đỏ có thân nến dài bao trùm toàn bộ 5 cây nến trước đó kèm theo sự gia tăng về khối lượng cho thấy áp lực bán trên HNX đang gia tăng khá mạnh.

Các chỉ báo kỹ thuật cũng bắt đầu chuyển trạng thái tiêu cực, đường RSI đã đâm thủng đường xu hướng và giảm xuống dưới mức 70, đường chỉ MACD đã cắt xuống dưới đường tín hiệu và đường DI+ cũng đã phá vỡ mức hỗ trợ và tiến dần về DI-.

Đường giá HNX-Index đã break xuống biên dưới của kênh tăng giá ngắn hạn cùng với trạng thái tiêu cực từ các chỉ báo kỹ thuật cho thấy xu hướng tăng giá ngắn hạn đã bị phá vỡ.



QUAN ĐIỂM KỸ THUẬT:

Đường giá đã xuyên thủng xuống biên dưới của kênh tăng giá ngắn hạn kèm theo tín hiệu tiêu cực từ các chỉ báo kỹ thuật cho thấy xu hướng tăng của thị trường đang bị phá vỡ, do đó chúng tôi cho rằng nhà đầu tư nên tiếp tục duy trì tỷ lệ tiền mặt cao trong tài khoản và có thể tận dụng các nhịp hồi phục để bán ra nếu còn giữ tỷ trọng cổ phiếu cao trong danh mục.

DANH MỤC CỔ PHIẾU KHUYẾN NGHỊ ĐẦU TƯ

Cổ phiếu	Giá TT	Mua/Bán	Ngày	Giá mua	Giá mục tiêu	Giá cắt lỗ	Giá bán	Ngày bán	Trạng thái	Lãi/lỗ	Kỳ hạn
SSI	17,4	Bán	05/11/2013	16,8	18,3	16,3	17,6	12/10/2013	Đóng trạng thái	4,76%	Ngắn hạn
CSM	34,7	Bán	06/11/2013	35,1	42,0	34,2	35,2	12/10/2013	Đóng trạng thái	0,28%	Ngắn hạn
VSH	14,3	Bán	11/11/2013	13,8	15,5	13,3	14,3	12/11/2013	Đóng trạng thái	3,62%	Trung hạn
ITA	6,4	Mua	20/11/2013	6,7	8,0	6,0			Nắm giữ	-4,48%	Ngắn hạn
VIC	71,5	Mua	20/11/2013	68,0	78,0	65,0			Nắm giữ	5,15%	Trung hạn
CTG	16,9	Bán	29/11/2013	17,2	19,0	17,0	16,9	12/11/2013	Đóng trạng thái	-1,74%	Trung hạn
TDH	13,4	Bán	02/12/2013	13,7	15,0	13,0	13,9	12/10/2013	Đóng trạng thái	1,46%	Ngắn hạn

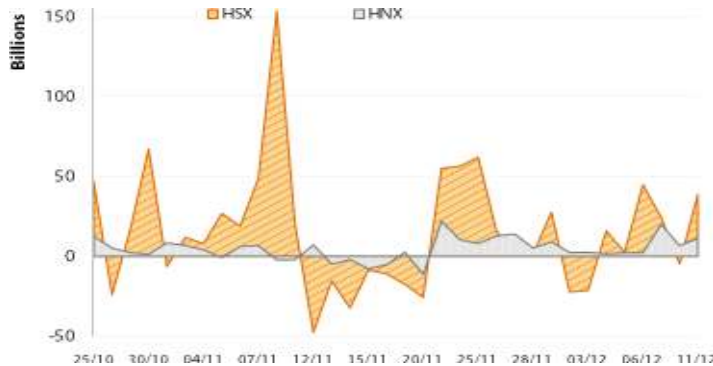
DANH SÁCH CỔ PHIẾU THEO DÕI

Cổ phiếu	Giá TT	Thay đổi (%)	Khối lượng	Khối lượng bình quân 10 phiên	Xu hướng ngắn hạn	Xu hướng trung hạn
BVH	39,0	-2,74%	850.210	388.884	Giảm	Đi ngang
CII	17,9	-2,19%	593.870	694.861	Giảm	Tăng
DPM	41,0	-0,73%	371.110	337.971	Đi ngang	Tăng
DQC	32,0	-3,90%	112.240	139.576	Tăng	Tăng
FPT	46,8	-0,85%	328.330	469.182	Giảm	Tăng
GAS	64,0	-1,54%	302.790	327.525	Đi ngang	Đi ngang
GMD	34,0	-0,87%	714.510	559.842	Tăng	Tăng
HAG	20,7	-1,43%	1.606.240	2.082.976	Giảm	Đi ngang
HBC	14,4	-3,36%	533.710	502.558	Đi ngang	Đi ngang
HCM	22,3	-3,04%	495.480	523.356	Tăng	Tăng
HPG	38,9	-0,77%	225.190	237.155	Đi ngang	Tăng
HVG	25,4	-1,93%	182.520	275.030	Đi ngang	Đi ngang
LAS	36,3	0,00%	113.788	60.687	Đi ngang	Đi ngang
MSN	85,5	-2,29%	233.870	331.150	Đi ngang	Đi ngang
NTL	15,1	-2,58%	976.230	1.219.402	Tăng	Tăng
OGC	11,0	-3,51%	2.114.690	2.291.851	Đi ngang	Đi ngang
PET	21,4	-0,93%	1.086.260	904.687	Đi ngang	Đi ngang
PGD	35,0	1,16%	96.400	152.677	Tăng	Tăng
PGS	28,0	-1,75%	723.100	489.276	Tăng	Tăng
PPC	24,3	-4,71%	3.625.180	1.600.464	Tăng	Tăng
PVD	60,5	-2,42%	600.780	251.115	Tăng	Đi ngang
PVS	18,4	-1,60%	818.440	881.317	Tăng	Tăng
REE	29,4	-2,97%	4.315.530	2.468.264	Tăng	Tăng
VCB	27,3	-1,80%	176.860	243.572	Giảm	Giảm

Ghi chú:

- Danh sách cổ phiếu theo dõi là tập hợp các cổ phiếu có vốn hóa lớn, thanh khoản cao, tình hình kinh doanh ổn định. Tùy theo từng thời điểm mà danh sách này có thể thay đổi, thêm hoặc bớt một số cổ phiếu.
- Danh mục cổ phiếu khuyến nghị đầu tư được lựa chọn từ danh sách cổ phiếu theo dõi.
- Giá mua của danh mục khuyến nghị đầu tư được tính theo giá đóng cửa. Giá bán có thể là giá mục tiêu, giá cắt lỗ hoặc giá đóng cửa tùy từng trường hợp cụ thể.
- Cổ phiếu "Đóng trạng thái" được giữ trong 5 bản tin liên tiếp.
- Có thể tiếp tục mua nếu cổ phiếu vẫn để ở trạng thái "Mở trạng thái", ngừng mua khi "Mở trạng thái" được chuyển thành "Nắm giữ".
- Kỳ hạn: "ngắn hạn" là dưới 01 tháng, "trung hạn" là từ 01 đến 03 tháng, "dài hạn" là trên 03 tháng.

GIAO DỊCH CỦA NĐT NƯỚC NGOÀI



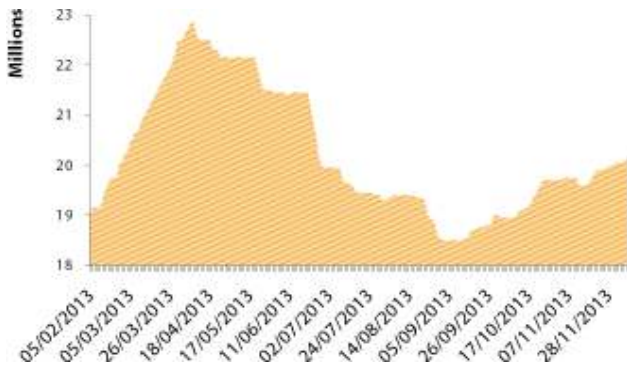
Khối ngoại tăng cường giao dịch trên hai sàn. Tổng giá trị mua ròng hôm nay là 49,75 tỷ đồng. Mã được mua ròng nhiều nhất là GMD (17,8 tỷ đồng). Ngược lại, PPC là mã bị bán ròng mạnh nhất với giá trị bán ròng là 11,86 tỷ đồng.

Hai quỹ ETF hiện đang giao dịch với mức premium lần lượt là 0,71% đối với VNM ETF và 0,3% đối với FTSE ETF. Lượng ccq của hai quỹ ETF giữ nguyên không đổi.

DIỄN BIẾN ETF

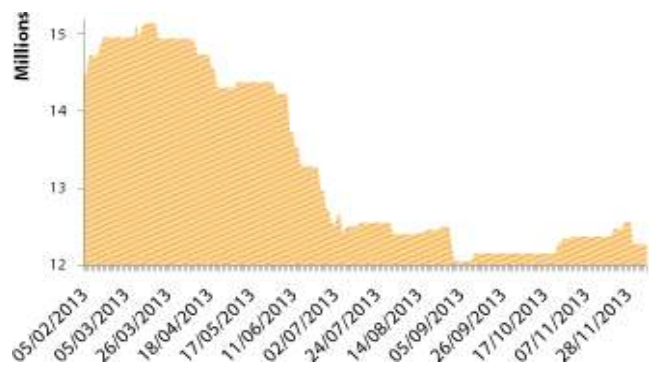
Market Vector Vietnam ETF

Số lượng chứng chỉ quỹ

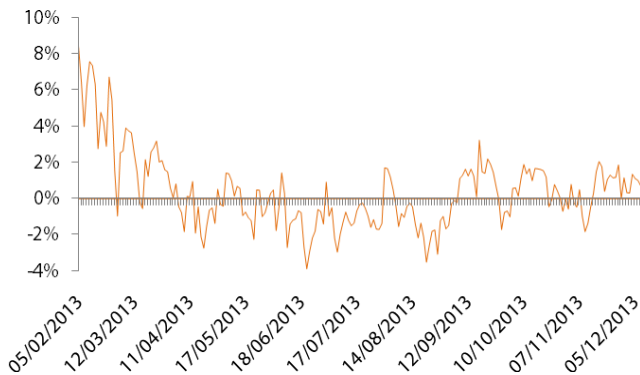


FTSE Vietnam ETF

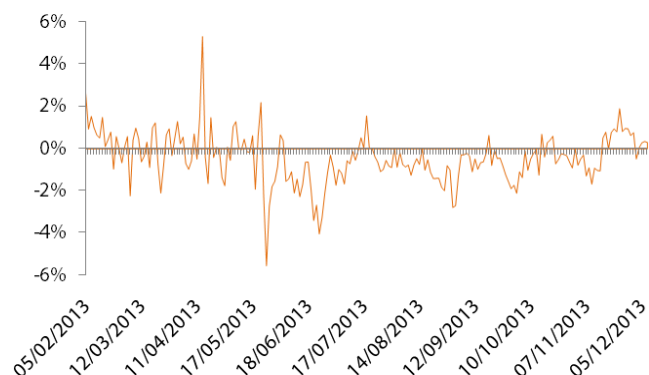
Số lượng chứng chỉ quỹ



Chênh lệch giữa giá và NAV (%)



Chênh lệch giữa giá và NAV (%)

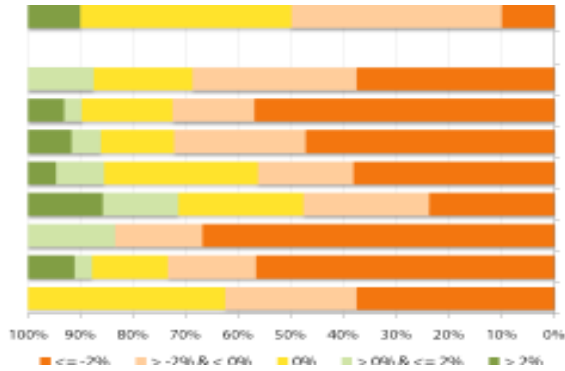




THỐNG KÊ GIAO DỊCH

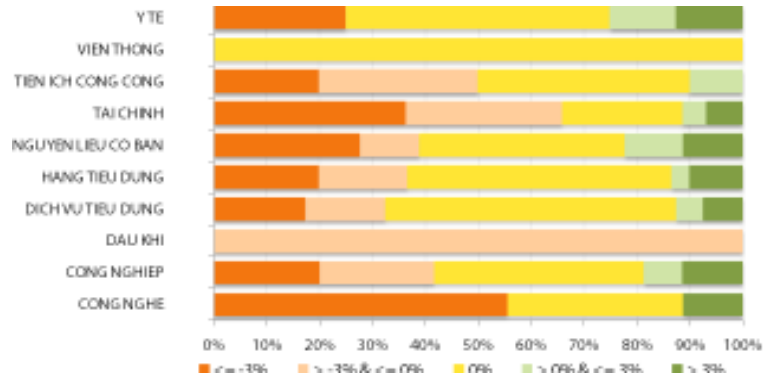
HSX

Cổ phiếu tăng/giảm giá theo ngành



HNX

Cổ phiếu tăng/giảm giá theo ngành



05 CP tăng / giảm giá mạnh nhất

Mã	Giá	(+) %	±% (T-10)	Mã	Giá	(-) %	±%(T-10)
TTP	21,4	6,47%	-4,89%	DHC	8,0	-6,98%	-9,09%
SC5	23,3	6,39%	14,22%	KSS	6,7	-6,94%	3,08%
SPM	30,0	6,38%	-7,69%	NHW	12,3	-6,82%	12,84%
THG	8,4	6,33%	5,00%	DTA	2,8	-6,67%	-15,15%
TYA	6,9	6,15%	13,11%	TS4	9,9	-6,60%	4,21%

05 CP tăng / giảm giá mạnh nhất

Mã	Giá	(+) %	±% (T-10)	Mã	Giá	(-) %	±%(T-10)
DNY	8,8	10,00%	-2,22%	AMC	15,5	-9,88%	-13,89%
VE4	8,8	10,00%	0,00%	TTZ	3,8	-9,52%	-11,63%
MMC	3,3	10,00%	-8,33%	BVG	2,9	-9,38%	-25,64%
VE8	3,3	10,00%	17,86%	SAF	40,9	-9,11%	2,25%
BXH	10,0	9,89%	16,28%	KHB	3,0	-9,09%	-21,05%

05 CP có KLGD / GTGD lớn nhất

Mã	KLGD (ngàn CP)	Tỷ trọng (%)	Mã	GTGD (tỷ đồng)	Tỷ trọng (%)
FLC	6,97	6,9	REE	128,22	9,37
ITA	6,54	6,4	PPC	90,05	6,58
REE	4,32	4,2	FLC	60,02	4,38
PPC	3,63	3,6	ITA	42,23	3,08
SAM	3,16	3,1	FCN	41,50	3,03

05 CP có KLGD / GTGD lớn nhất

Mã	KLGD (ngàn CP)	Tỷ trọng (%)	Mã	GTGD (tỷ đồng)	Tỷ trọng (%)
SHB	5,75	11,13	SHB	39,67	9,80
SCR	4,55	8,81	SCR	30,94	7,64
KLS	2,50	4,84	SDT	25,40	6,28
VCG	2,34	4,52	VCG	24,40	6,03
SDH	1,84	3,57	KLS	22,09	5,46

05 CP có GTGD ròng nhiều nhất của NĐTNN (tỷ đồng)

Mã	GT mua	GT bán	Mua ròng	Mã	GT mua	GT bán	Bán ròng
GMD	17,94	0,10	17,84	PPC	0,39	12,25	(11,86)
VSH	12,88	-	12,88	BVH	0,02	7,46	(7,44)
PVD	16,45	6,08	10,37	MSN	-	6,78	(6,78)
DPM	11,68	5,63	6,06	CII	-	2,82	(2,82)
HPG	7,12	1,37	5,76	VCB	0,43	3,11	(2,67)

05 CP có GTGD ròng nhiều nhất của NĐTNN (tỷ đồng)

Mã	GT mua	GT bán	Mua ròng	Mã	GT mua	GT bán	Bán ròng
PVS	6,73	-	6,73	SHB	3,59	7,73	(4,14)
SDH	2,91	-	2,91	VIG	0,09	0,54	(0,45)
OCH	1,14	-	1,14	PVG	-	0,18	(0,18)
SDT	1,02	-	1,02	SD6	-	0,15	(0,15)
VND	1,02	0,10	0,91	SHN	-	0,14	(0,14)


LỊCH SỰ KIỆN

Mã CK	Ngày GD không hưởng quyền	Ngày chốt danh sách	Sự kiện	Tỉ lệ	Đợt - Năm	Ngày thực hiện	TG ĐK thực hiện quyền	TG chuyển nhượng	Giá (đ/cp)
DAD	07/12/2013	09/12/2013	Cổ tức bằng tiền	17%	2013	09/01/2014			
KTS	07/12/2013	09/12/2013	Cổ tức bằng tiền	20%	2013	20/12/2013			
NTB	07/12/2013	09/12/2013	Cổ tức bằng tiền	15%	1-2013	26/12/2013			
VHL	07/12/2013	09/12/2013	Đại hội cổ đông thường niên 2014						
DPR	04/12/2013	06/12/2013	Cổ tức bằng tiền	15%	1-2013	25/12/2013			
DPR	04/12/2013	06/12/2013	Lấy ý kiến cổ đông bằng văn bản						

Nguồn: HSX, HNX



THÔNG TIN CHỨNG CHỈ QUỸ

Ngày giao dịch	Tên quỹ mở	Phí phát hành (% giá trị giao dịch)	Phí mua lại (% giá trị giao dịch)	GTTSR trên một đv quỹ tại ngày định giá	GTTSR trên một đv quỹ tại ngày định giá kỳ trước	+/- GTTSR trên một đv quỹ so với kỳ trước
VFF	03/12/2013	0,75%	0,75%	10.341	10.325	0,15%
VF1	04/12/2013		0,50%	19.334	19.342	-0,04 %
VFA	04/12/2013	1,00%	0,50%	7.238	7.206	0,44%
VFB	04/12/2013	-	0,50%	10.160	10.161	-0,01%

LIÊN HỆ GIAO DỊCH

Hội sở: Tòa nhà VietDragon, 141 Nguyễn Du, Quận 1, TP,HCM

Tel: +84 8 3930 2156/ 8 6299 2006

Fax: (84 8) 6291 7986

Phòng Phân tích

Hồ Thị Thanh Huyền - Phó Phòng

Tel: +84 8 6299 2006/ Ext: 339

huyen,htt@vdsc.com.vn

Đoàn Thị Thanh Trúc – Phó Phòng

Tel: +84 8 6299 2006/ Ext: 314

truc,ntt@vdsc.com.vn

Phòng môi giới khách hàng trong nước

Nguyễn Anh Tuấn – TP, Môi giới 1

Tel: +84 8 3930 2156/ Ext: 225

tuan,na@vdsc.com.vn

Lê Vương Hùng – TP,Môi giới 2

Tel: +84 8 3930 2156/ Ext: 201

hung,lv@vdsc.com.vn

Phòng môi giới khách hàng nước ngoài và tổ chức

Đặng Thị Lan Hương – Trưởng phòng

Tel: +84 8 3930 2156/ Ext: 203

huong,dtl@vdsc.com.vn

HỘI SỞ TẠI TP.HCM

Tầng 1 2 3 4, tòa nhà Viet Dragon
741 Nguyễn Du, P.Bến Thành, Q.1, TP.HCM

- ☎ +84 8 6299 7006
- ☎ +84 8 6291 7986
- ✉ info@vdsc.com.vn
- 🌐 www.vdsc.com.vn

CHI NHÁNH HÀ NỘI

ZC Thái Phiên, Q.Hai Bà Trưng, Hà Nội

- ☎ +84 4 6288 2006
- ☎ +84 4 6288 2008
- ✉ info@vdsc.com.vn
- 🌐 www.vdsc.com.vn

CHI NHÁNH NHA TRANG

50 Bis Yersin, TP.Nha Trang, Khánh Hòa

- ☎ +84 058 3820 006
- ☎ +84 058 3820 008
- ✉ info@vdsc.com.vn
- 🌐 www.vdsc.com.vn

CHI NHÁNH CẦN THƠ

08 Phan Đình Phùng, Q.Ninh Kiều, TP.Cần Thơ

- ☎ +84 0710 381 7578
- ☎ +84 0710 381 7789
- ✉ info@vdsc.com.vn
- 🌐 www.vdsc.com.vn



Bản báo cáo này được chuẩn bị cho mục đích duy nhất là cung cấp thông tin và không nhằm đưa ra bất kỳ đề nghị hay hướng dẫn mua bán chứng khoán cụ thể nào. Các quan điểm và khuyến cáo được trình bày trong bản báo cáo này không tính đến sự khác biệt về mục tiêu, nhu cầu, chiến lược và hoàn cảnh cụ thể của từng nhà đầu tư. Ngoài ra, nhà đầu tư cũng ý thức có thể có các xung đột lợi ích ảnh hưởng đến tính khách quan của bản báo cáo này. Nhà đầu tư nên xem báo cáo này như một nguồn tham khảo khi đưa ra quyết định đầu tư và phải chịu toàn bộ trách nhiệm đối với quyết định đầu tư của chính mình. RONGVIET SECURITIES tuyệt đối không chịu trách nhiệm đối với toàn bộ hay bất kỳ thiệt hại nào, hay sự kiện bị coi là thiệt hại, đối với việc sử dụng toàn bộ hoặc từng phần thông tin hay ý kiến nào của bản báo cáo này.

Toàn bộ các quan điểm thể hiện trong báo cáo này đều là quan điểm cá nhân của người phân tích. Không có bất kỳ một phần thu nhập nào của người phân tích liên quan trực tiếp hoặc gián tiếp đến các khuyến cáo hay quan điểm cụ thể trong bản báo cáo này.

Thông tin sử dụng trong báo cáo này được RONGVIET SECURITIES thu thập từ những nguồn mà chúng tôi cho là đáng tin cậy. Tuy nhiên, chúng tôi không đảm bảo rằng những thông tin này là hoàn chỉnh hoặc chính xác. Các quan điểm và ước tính trong đánh giá của chúng tôi có giá trị đến ngày ra báo cáo và có thể thay đổi mà không cần báo cáo trước.

Bản báo cáo này được giữ bản quyền và là tài sản của RONGVIET SECURITIES. Mọi sự sao chép, chuyển giao hoặc sửa đổi trong bất kỳ trường hợp nào mà không có sự đồng ý của RONGVIET SECURITIES đều trái luật. Bản quyền thuộc RONGVIET SECURITIES, 2013.