



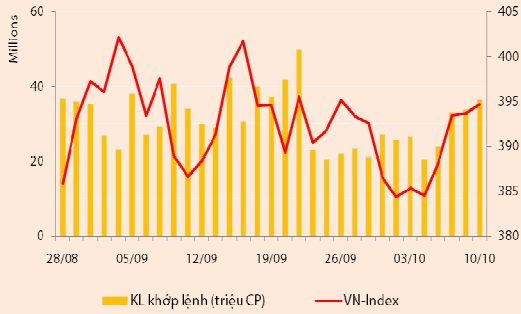
## **BẢN TIN CHỨNG KHOÁN**

Ngày: 10/10/2012

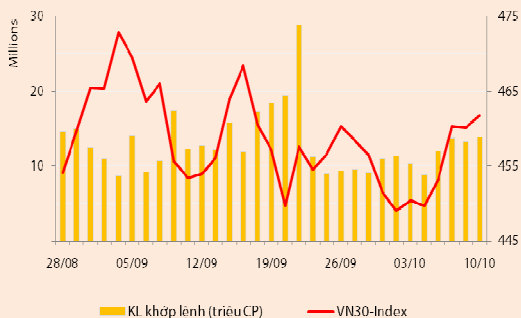
1. Diễn biến giao dịch và thống kê thị trường
2. Thị trường OTC, UPCOM
3. Tin kinh tế tài chính trong nước
4. Lịch sự kiện

**DIỄN BIẾN GIAO DỊCH**

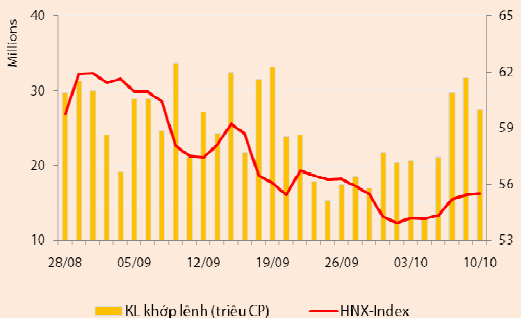
Chỉ số	VN-Index	VN30-Index	HN-Index
<b>10/10/2012</b>	394,66	461,71	55,51
<b>Thay đổi (%)</b>	0,25%	0,35%	0,14%



Thanh khoản	HSX	VN30	HNX
<b>KL khớp lệnh (CP)</b>	36.353.960	13.813.650	27.444.700
<b>Tổng KLGD (CP)</b>	37.966.850	15.254.490	27.766.194
<b>GT khớp lệnh (tỷ đồng)</b>	395,87	196,17	192,12
<b>Tổng GTGD</b>	486,36	279,45	192,64



Giao dịch nước ngoài	HSX	VN30	HNX
<b>Giá trị mua (tỷ đồng)</b>	46,35	33,99	1,13
<b>Giá trị bán (tỷ đồng)</b>	39,08	30,74	0,40
<b>Giao dịch ròng</b>	7,28	3,25	0,73



**Quan sát thị trường**

Hai sàn đóng cửa xanh nhẹ trong phiên giao dịch ngày 10/10: VNIndex tăng 0,25% lên 394,66 điểm, VN30 tăng 0,35% lên 461,71 điểm và HNIndex tăng 0,14% lên 55,51 điểm.

Thanh khoản sụt giảm trên cả hai sàn. Sàn HSX có 36,3 triệu đv được khớp lệnh, ứng với giá trị 395,87 tỷ đồng (-7,1%). Con số này trên sàn HNX là 27,4 triệu đv được khớp lệnh, ứng với giá trị 192,12 tỷ đồng (-15,4%). Hôm nay, VIC tiếp tục có thêm 1 GDĐT lớn với khoảng 0,9 triệu cổ phiếu được chuyển nhượng thành công.

**Cổ phiếu đầu cơ tiếp tục thu hút dòng tiền, nhóm VN30 hồi phục.** Thị trường mở cửa giằng co trong biên độ hẹp dưới ngưỡng tham chiếu và chỉ thực sự khởi sắc hơn vào cuối phiên giao dịch buổi sáng. Trong rổ VN30, đà tăng tiếp tục được duy trì ở các mã GMD, DIG và KDC, bên cạnh đó, đã có sự phục hồi mạnh về giá tại nhiều mã còn lại như PVD, DPM và PNJ, đặc biệt ITA chốt phiên tăng trần với khối lượng khớp lệnh cao nhất kể từ cuối tháng 8 đến nay (~5,2 triệu đv).

Dòng tiền hôm nay vẫn tập trung mạnh ở các cổ phiếu pennies, trong đó, nổi bật là cổ phiếu khoáng sản (KSS, LCM, BGM và KSA), xây dựng (KBC, PXI và HBC), bất động sản (HQC, PXL và PTL) và một số mã đầu cơ khác như VNE, HAP, AVF,.... Đặc biệt, có hiện tượng tiết cung rất mạnh ở cổ phiếu TTF, trong phiên mã này chỉ khớp được khoảng 48.000 đv trong khi dư mua lúc đóng cửa còn xấp xỉ 650.000 đv. Trong khi đó, giá đóng cửa cổ phiếu của các mã trụ cột và ngân hàng hầu như không thay đổi so với giá mở cửa, trừ BVH tăng điểm và ở chiều ngược lại có VIC và VCB giảm điểm nhẹ.

**Trên HNX, ACB và SHB gây áp lực, chỉ số tăng điểm nhẹ lúc đóng cửa.** Chỉ số HNIndex tiếp tục giao dịch trong sắc đỏ trong phần lớn thời gian giao dịch của phiên hôm nay và bật tăng nhẹ vào phút cuối nhờ lực cầu tích cực trở lại ở VND và KLS, trong khi ACB hồi về giá tham chiếu. Cuối phiên, đa số các mã dẫn dắt đóng cửa trong sắc xanh, chỉ duy nhất SHB giảm điểm nhẹ. Cổ phiếu dầu khí, xây dựng và bất động sản tiếp tục là điểm nóng trên sàn HNX, trong đó, PVL bị tiết cung tương tự TTF của sàn HSX, còn lại lực cầu tiếp tục duy trì ở PFL, PVA, WSS, PPS, DCS, SDH, VIG...

NĐT nước ngoài hôm nay chỉ mua ròng 7,28 tỷ đồng trên sàn HSX và 0,73 tỷ đồng trên sàn HNX, giảm mạnh so với hai phiên đầu tuần. Mã được khối ngoại mua vào nhiều nhất là DPM với giá trị mua ròng đạt 7,5 tỷ đồng.

**Thông tin kinh tế và Nhận định thị trường**

**Bộ KH&ĐT nhận định tăng trưởng kinh tế đang có chuyển biến tích cực.** Trong báo cáo tại phiên họp Ủy ban Kinh tế Quốc hội sáng nay, Bộ KH&ĐT đã đưa ra những đánh giá tổng quan về các chỉ tiêu kinh tế được Quốc hội đặt ra từ đầu năm 2012. Trong số 15 chỉ tiêu đề ra, có 5 chỉ tiêu nhiều khả năng sẽ không hoàn thành theo kế hoạch gồm tăng trưởng GDP, tỷ lệ vốn đầu tư phát triển toàn xã hội, tạo việc làm, mức giảm tỷ lệ hộ nghèo và tỷ lệ che phủ rừng. Trong đó, tốc độ tăng trưởng kinh tế năm 2012 được dự báo sẽ đạt 5,2%, thấp hơn chỉ tiêu là 6-6,5%, theo báo cáo, mặc dù không đạt được kế hoạch đề ra, song xét về động thái tăng trưởng đang có chuyển biến tích cực sẽ tạo tiền đề kinh tế phát triển ổn định cho các năm sau. Bộ KH&ĐT cũng đưa ra ước tính tăng trưởng GDP năm 2013 sẽ đạt 5,5% và chỉ số giá tiêu dùng là khoảng 7-8%.

Ngoài ra, báo cáo cũng nêu lên một số điểm lưu ý về chính sách trong năm 2013: (1) Chính sách tiền tệ chặt chẽ, thận trọng vẫn là giải pháp được ưu tiên hàng đầu; (2) Tăng cường quản lý hoạt động ngân hàng, bảo đảm tính thanh khoản và an toàn hệ thống; (3) Kiểm soát chặt chẽ và minh bạch thu chi ngân sách, TPCP, tín dụng đầu tư

của nhà nước và của khu vực DNNN; (4) Giám sát chặt chẽ vay, trả nợ nước ngoài của doanh nghiệp, cơ cấu lại nợ công, nợ quốc gia và chính phủ; (5) Các mặt hàng điện, xăng, dầu...tiếp tục được quản lý theo cơ chế thị trường có sự điều tiết của nhà nước.

**HOSE chấp thuận niêm yết cho BIDV.** Hôm nay, Sở Giao dịch chứng khoán TP HCM đã công bố quyết định niêm yết lần đầu đối với Ngân hàng Thương mại Cổ phần Đầu tư và Phát triển Việt Nam (BIDV). Theo đó, HSX chấp thuận cho phép ngân hàng này được niêm yết 2,3 tỷ cổ phiếu với mã chứng khoán là BID, tổng giá trị niêm yết theo mệnh giá hơn 23.000 tỷ đồng. Hiện tại chưa có thông tin chính thức về giá tham chiếu trong ngày giao dịch đầu tiên, trước đó, vào ngày 28/12/2011, BIDV đã đấu giá thành công 84.754.146 cổ phần, tương ứng với 3% vốn điều lệ với mức giá bình quân 18.583 đồng/cổ phần. Theo đánh giá của chuyên viên phân tích ngành ngân hàng của chúng tôi, trong tháng 5 và tháng 6/2012, BIDV đạt 1.274 tỷ đồng lợi nhuận sau thuế. Tổng dư nợ tại thời điểm 30/6 là 325.758 tỷ đồng, trong đó có 10.000 tỷ đồng nợ xấu, chiếm tỷ lệ 3,07%. Như vậy, so với hai trong Top 4 ngân hàng quốc doanh là VCB và CTG thì BID đang dẫn đầu về tổng dư nợ, tổng tài sản và cả giá trị tuyệt đối của nợ xấu. Việc BIDV lên sàn trong bối cảnh ngành ngân hàng đối mặt với nhiều khó khăn mang tính hệ thống gồm nguy cơ nợ xấu, chất lượng tài sản và chất lượng thu nhập của các ngân hàng đang là vấn đề đang khiến nhà đầu tư lo ngại. Bên cạnh đó, trong bối cảnh thị trường đang giao dịch ở trạng thái cầu thấp và thanh khoản kém thì việc cung cấp thêm một lượng hàng hóa lớn ra niêm yết có vẻ không phải là một thông tin tích cực.

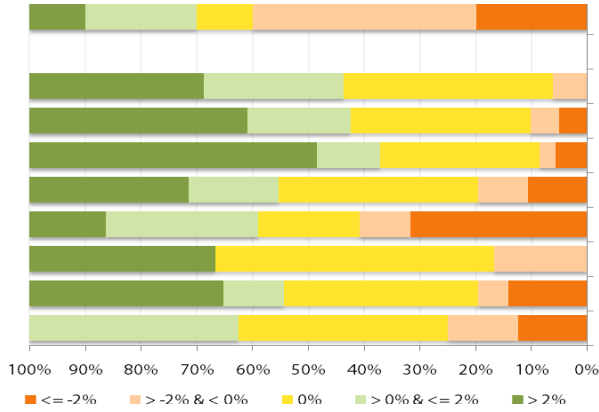
**Các chỉ số duy trì trạng thái tăng điểm nhẹ, thanh khoản sụt giảm.** Trong phiên giao dịch hôm nay, dòng tiền đầu cơ bắt đầu có dấu hiệu dịch chuyển sang một số mã cơ bản như PVD, DPM và PNJ, tuy nhiên, các mã dẫn dắt còn lại vẫn không có chuyển biến nào mới. Điều này cũng khiến cho sự phục hồi của VNIndex duy trì ở trạng thái nhích dần và chưa thực sự thuyết phục khi NĐT vẫn còn ở trong trạng thái tâm lý thận trọng. Thanh khoản trên sàn HSX có sự cải thiện về khối lượng song giá trị sụt giảm cũng xuất phát từ nguyên nhân dòng tiền chỉ tập trung vào nhóm cổ phiếu đầu cơ và áp lực bán tại một số mã đã có dấu hiệu gia tăng. Trong khi đó, trên sàn HNX, những diễn biến tích cực ở nhóm cổ phiếu dẫn dắt xuất hiện không đồng nhất và lệnh đặt mua chưa thể hiện được quyết tâm đẩy giá cổ phiếu đi lên. Do đó, cả khối lượng và giá trị khớp lệnh của sàn HNX đều sụt giảm khá mạnh trong phiên hôm nay.

Với diễn biến tăng giá hiện tại, các chỉ số nhiều khả năng sẽ đảo chiều khi đối mặt với các ngưỡng kháng cự mạnh, cụ thể là 405 điểm đối với VNIndex và 56 điểm đối với HNIndex. Đúng trên quan điểm thận trọng, chúng tôi không kỳ vọng nhiều vào đợt tăng điểm này và cho rằng cơ hội phục hồi tích cực của thị trường vẫn chưa đến trong thời điểm hiện nay.

**THỐNG KÊ GIAO DỊCH**

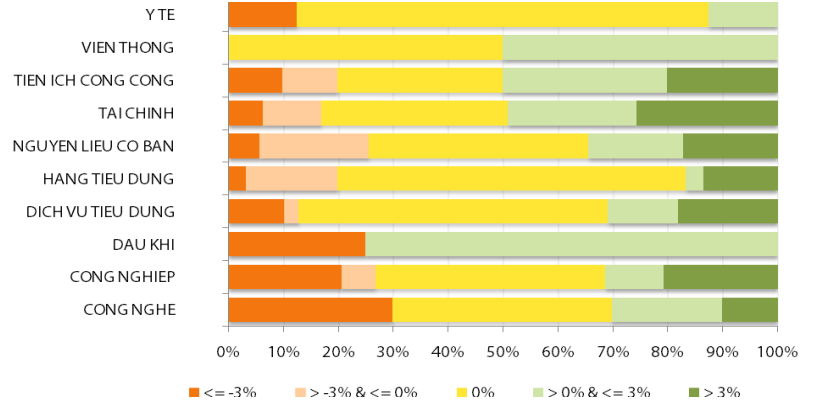
**HSX**

**Cổ phiếu tăng/giảm giá theo ngành**



**HNX**

**Cổ phiếu tăng/giảm giá theo ngành**



**05 CP tăng / giảm giá mạnh nhất**

Mã	Giá	(+) %	±% (T-10)	Mã	Giá	(-) %	±%(T-10)
<b>PGI</b>	8,4	5,00%	6,33%	<b>TMS</b>	21,1	-4,95%	-3,65%
<b>DQC</b>	17,1	4,91%	6,88%	<b>TRA</b>	77,5	-4,91%	-4,32%
<b>LSS</b>	17,1	4,91%	-2,84%	<b>VNS</b>	23,5	-4,86%	-5,24%
<b>APC</b>	10,7	4,90%	4,90%	<b>VFC</b>	8,1	-4,71%	-5,81%
<b>GMD</b>	17,2	4,88%	4,88%	<b>ELC</b>	22,9	-4,58%	-4,18%

**05 CP tăng / giảm giá mạnh nhất**

Mã	Giá	(+) %	±% (T-10)	Mã	Giá	(-) %	±%(T-10)
<b>LCS</b>	8,1	6,58%	12,50%	<b>INN</b>	10,7	-6,96%	-1,83%
<b>BKC</b>	6,6	6,45%	-7,04%	<b>LHC</b>	24,2	-6,92%	-0,41%
<b>MHL</b>	8,3	6,41%	6,41%	<b>TAG</b>	27,0	-6,90%	-22,86%
<b>PPS</b>	8,4	6,33%	16,67%	<b>VBH</b>	12,4	-6,77%	1,64%
<b>DLR</b>	11,9	6,25%	21,43%	<b>SJC</b>	2,8	-6,76%	0,00%

**05 CP có KLGD / GTGD lớn nhất**

Mã	KLGD (ngàn CP)	Tỷ trọng (%)	Mã	GTGD (tỷ đồng)	Tỷ trọng (%)
<b>ITA</b>	5.205	14,31	<b>DPM</b>	41,67	10,52
<b>KBC</b>	2.137	5,87	<b>ITA</b>	21,39	5,40
<b>VNE</b>	1.611	4,43	<b>SSI</b>	16,15	4,07
<b>SAM</b>	1.346	3,7	<b>STB</b>	15,21	3,84
<b>KTB</b>	1.236	3,39	<b>PVD</b>	11,79	2,97

**05 CP có KLGD / GTGD lớn nhất**

Mã	KLGD (ngàn CP)	Tỷ trọng (%)	Mã	GTGD (tỷ đồng)	Tỷ trọng (%)
<b>PVX</b>	2.723	9,92	<b>ACB</b>	31,79	16,55
<b>KLS</b>	2.381	8,67	<b>VND</b>	21,40	11,14
<b>VND</b>	2.319	8,45	<b>KLS</b>	19,00	9,89
<b>SCR</b>	2.039	7,43	<b>FLC</b>	13,59	7,07
<b>ACB</b>	1.988	7,24	<b>PVX</b>	12,67	6,59

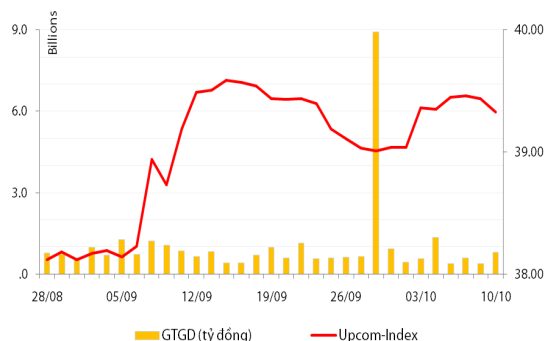
**05 CP có GTGD ròng nhiều nhất của NĐTNN (tỷ đồng)**

Mã	GT mua	GT bán	Mua ròng	Mã	GT mua	GT bán	Bán ròng
<b>DPM</b>	7,62	0,11	7,51	<b>VIC</b>	0,24	3,03	(2,79)
<b>PET</b>	2,52	0,00	2,52	<b>PGD</b>	0,15	2,84	(2,69)
<b>BMC</b>	2,49	0,00	2,49	<b>LSS</b>	0,00	1,94	(1,94)
<b>TNC</b>	1,63	0,00	1,63	<b>VSH</b>	0,41	1,39	(0,98)
<b>LCM</b>	1,45	0,00	1,45	<b>PVD</b>	6,24	6,97	(0,73)

**05 CP có GTGD ròng nhiều nhất của NĐTNN (tỷ đồng)**

Mã	GT mua	GT bán	Mua ròng	Mã	GT mua	GT bán	Bán ròng
<b>VIG</b>	0,51	-	0,51	<b>VTV</b>	-	0,09	(0,09)
<b>LCS</b>	0,16	-	0,16	<b>VND</b>	-	0,09	(0,09)
<b>TC6</b>	0,09	-	0,09	<b>DLR</b>	-	0,09	(0,09)
<b>PLC</b>	0,06	-	0,06	<b>PVA</b>	-	0,03	(0,03)
<b>PVX</b>	0,02	-	0,02	<b>PVI</b>	-	0,07	(0,07)

## UpCom



Chốt phiên giao dịch ngày 10/10, Upcom Index giảm nhẹ 0,11 điểm (-0,28%) còn 39,33 điểm. Khối lượng khớp lệnh phiên hôm nay đạt 132.200 đv, tương đương 804,5 triệu đồng, tăng mạnh so với mức giao dịch của phiên hôm qua.

Hôm nay, NĐT nước ngoài có 1 giao dịch mua ròng 800 cổ phiếu WSB.

Mã có khối lượng khớp lệnh cao nhất trên sàn Upcom là IME với 30.000 đv được giao dịch thành công, tiếp đến là TNB với 23.000 đv và VSP với 19.200 đv.

Cổ phiếu tăng điểm mạnh nhất trong phiên là TTG (+10%) lên 4.400 đồng/cp và cổ phiếu giảm giá mạnh nhất trong phiên là MAS (-10%) còn 9.000 đồng/cp.

Toàn sàn có 11 mã tăng giá, 15 mã giảm giá và 100 mã đứng giá và không có giao dịch.

## Thị trường OTC

STT	Tên công ty	Viết tắt	Ngày 18/09/2012	
			Giá thấp nhất	Giá cao nhất
<b>TÀI CHÍNH - NGÂN HÀNG</b>				
1	Ngân hàng TMCP Kỹ Thương VN	TECHCOMBANK	10.000	12.000
2	Ngân hàng TMCP Đông Á	EAB	9.500	10.500
3	Ngân hàng TMCP Phương Nam	SOUTHERNBANK	9.500	10.500
4	NH TMCP Ngoại Quốc Doanh VN	VPB	8.000	9.000
5	Ngân hàng TMCP Quốc Tế	VIB	10.000	11.000
<b>DƯỢC PHẨM - Y TẾ</b>				
1	CTCP Bệnh Viện Tim Tâm Đức	TDH	21.000	23.000
2	Công ty Cổ phần Pymepharco	PYMEPHARCO	65.000	68.000
<b>CÔNG NGHIỆP</b>				
1	CTCP Dây và Cáp Điện Việt Nam	CADIVI	16.000	17.000
2	CTCP Đại Lý Hàng Hải Việt Nam	VOSA	11.000	11.000
<b>NGUYÊN LIỆU CƠ BẢN</b>				
1	CTCP Bảo Vệ Thực Vật An Giang	AGPPS	53.000	57.000
<b>HÀNG TIÊU DÙNG</b>				
1	CTCP Công Nghiệp TM Masan	MASAN	60.000	70.000
2	Tổng CTCP May Việt Tiến	VTEC	17.000	18.000
3	Tổng công ty Bia rượu nước giải khát Sài Gòn	SABECO	48.000	52.000
<b>KHÁC</b>				
1	CTCP Bất Động Sản EXIM	EXIMLAND	14.000	15.000
2	CTCP Bảo Hiểm Nhà Rông	BLIC	12.500	13.500

**LỊCH SỰ KIỆN**

Mã CK	Ngày GD không hưởng quyền	Ngày chốt danh sách	Sự kiện	Tỉ lệ	Đợt - Năm	Ngày thực hiện	TG ĐK thực hiện quyền	TG chuyển nhượng	Giá (đ/cp)
HLG	25/10/2012	29/10/2012	Cổ tức bằng tiền	5%	1-2012	29/11/2012			
KSA	17/10/2012	19/10/2012	Cổ tức bằng tiền	10%	2011	20/11/2012			
DTL	11/10/2012	15/10/2012	Lấy ý kiến cổ đông bằng văn bản						
VC6	10/10/2012	12/10/2012	Lấy ý kiến cổ đông bằng văn bản						
DAD	08/10/2012	10/10/2012	Cổ tức bằng tiền	9%	1-2012	30/10/2012			
VCH	08/10/2012	10/10/2012	Đại hội đồng cổ đông thường niên năm 2012						

Nguồn: HSX, HNX, cafef, Vietstock

**LIÊN HỆ GIAO DỊCH**

Thông tin chi tiết về giá, tình hình giao dịch và nhận định về cổ phiếu, xin vui lòng liên hệ với **Phòng Môi Giới** – CTCP CK Rông Việt:

Địa chỉ: Lầu 2, 141 Nguyễn Du, Quận 1, TP.HCM

Điện thoại: 08.39302156/ 08.62992006

Liên hệ: A. Tuấn (ext. 237), A.Hùng (ext.212), A. Đàm (ext. 225), A. Thành (ext. 227), A. Thụy (ext: 231), C. Hương (ext. 203)

Fax: (84 8) 6291 7986



Bản tin này được chuẩn bị cho mục đích duy nhất là cung cấp thông tin và không nhằm đưa ra bất kỳ đề nghị hay hướng dẫn mua bán chứng khoán cụ thể nào. Các quan điểm và khuyến cáo được trình bày trong bản tin này không tính đến sự khác biệt về mục tiêu, nhu cầu, chiến lược và hoàn cảnh cụ thể của từng nhà đầu tư. Ngoài ra, nhà đầu tư cũng ý thức có thể có các xung đột lợi ích ảnh hưởng đến tính khách quan của bản tin này. Nhà đầu tư nên xem bản tin này như một nguồn tham khảo khi đưa ra quyết định đầu tư và phải chịu toàn bộ trách nhiệm đối với quyết định đầu tư của chính mình. RONGVIET SECURITIES tuyệt đối không chịu trách nhiệm đối với toàn bộ hay bất kỳ thiệt hại nào, hay sự kiện bị coi là thiệt hại, đối với việc sử dụng toàn bộ hoặc từng phần thông tin hay ý kiến nào của bản tin này.

Thông tin sử dụng trong bản tin này được RONGVIET SECURITIES thu thập từ những nguồn mà chúng tôi cho là đáng tin cậy. Tuy nhiên, chúng tôi không đảm bảo rằng những thông tin này là hoàn chỉnh hoặc chính xác. Các quan điểm và ước tính của chúng tôi có giá trị đến ngày phát hành bản tin và có thể thay đổi mà không cần báo trước.