



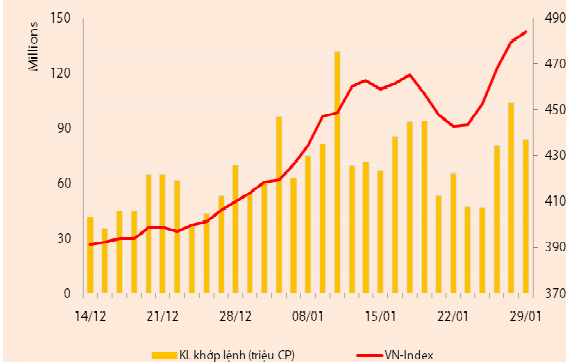
## **BẢN TIN CHỨNG KHOÁN**

Ngày: 29/01/2013

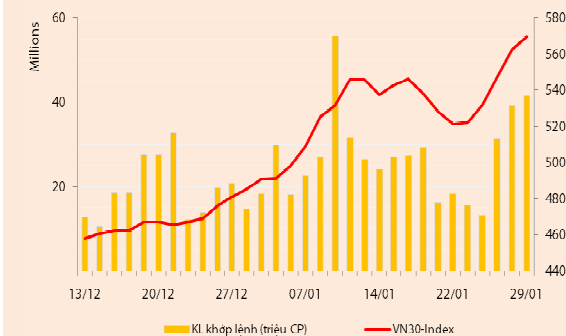
1. Diễn biến giao dịch và thống kê thị trường
2. Thị trường OTC, UPCOM
3. Tin kinh tế tài chính trong nước
4. Lịch sự kiện

**THỊ TRƯỜNG CHỨNG KHOÁN VÀ TIN KINH TẾ**

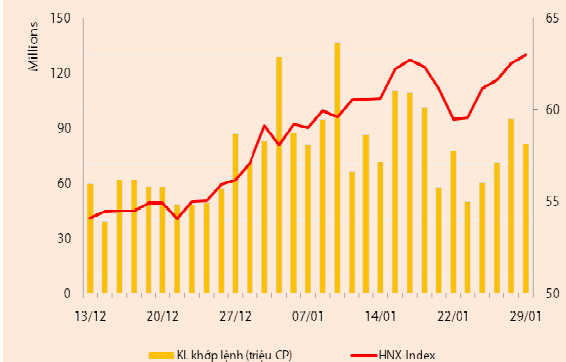
Chỉ số	VN-Index	VN30-Index	HN-Index
<b>29/01/2013</b>	484,01	569,60	62,99
<b>Thay đổi (%)</b>	0,92%	1,24%	0,75%



Thanh khoản	HSX	VN30	HNX
<b>KL khớp lệnh (CP)</b>	83.689.610	41.484.540	81.238.300
<b>Tổng KLGD (CP)</b>	88.110.620	42.206.700	82.029.627
<b>GT khớp lệnh (tỷ đồng)</b>	1.248,11	769,40	636,20
<b>Tổng GTGD</b>	1.329,45	807,58	654,41



Giao dịch nước ngoài	HSX	VN30	HNX
<b>Giá trị mua (tỷ đồng)</b>	332,27	278,76	68,18
<b>Giá trị bán (tỷ đồng)</b>	136,43	110,25	10,01
<b>Giao dịch ròng</b>	195,84	168,51	58,17



**THỊ TRƯỜNG CHỨNG KHOÁN**

**Hai sàn tăng nhẹ trong phiên giao dịch ngày 29/01:** VNIndex tăng 0,92% lên 484,01 điểm; VN30 tăng 1,24% lên 569,6 điểm và HNIndex tăng 0,75% lên 62,99 điểm.

Thanh khoản sụt giảm trở lại trong phiên hôm nay. Sàn HSX có 83,7 triệu cổ phiếu được khớp lệnh thành công đạt hơn 1.248 tỷ đồng. Sàn HNX có 81 triệu cổ phiếu được khớp lệnh thành công đạt 636,2 tỷ đồng.

Mức độ tham gia thị trường và giá trị mua ròng của NĐT nước ngoài tăng mạnh. Tổng cộng, khối này mua ròng 195,8 tỷ đồng trên HSX và 58 tỷ đồng trên HNX. Nhóm VN30 được NĐT nước ngoài mua mạnh, điển hình gồm HPG, VCB, CTG, HAG, DPM, EIB, STB, KBC, VIC, ITA (trên 11 tỷ đồng mỗi mã); VSH, GMD, MSN, SHB, KLS và PVS (trên 8 tỷ đồng mỗi mã). Ngược lại, BVH bị bán ròng mạnh nhất, song chỉ ở mức hơn 3 tỷ đồng.

**Sàn HSX – Giao dịch giằng co, VNIndex vượt 480 điểm vào cuối phiên.** Xu hướng chốt lời tiếp diễn khiến giao dịch thị trường giằng co khá mạnh trong phiên hôm nay. Lực tăng ở nhóm cổ phiếu VN30 vẫn khá tốt là động lực giữ sắc xanh cho VNIndex vào cuối phiên. Có 18/30 cổ phiếu thuộc nhóm này tăng giá, trong đó GMD, PVF và OGC tăng trần. Mức độ biến động của nhiều cổ phiếu VN30 khá lớn, nhiều mã chuyển từ giảm sang tăng như PVF, OGC, BVH, STB, DPM, HAG, VSH, VCB... Hầu hết cổ phiếu ngành ngân hàng tăng giá phiên hôm nay, trong đó VCB và EIB tăng mạnh, STB đảo chiều tăng vào cuối phiên. Liên quan đến ngành ngân hàng, hôm nay có thông tin Eximbank và Sacombank lên kế hoạch ký kết bản thỏa thuận hợp tác, trong đó có định hướng sáp nhập. Ở các nhóm cổ phiếu ngoài rổ VN30, sự phân hóa diễn ra rõ rệt hơn. Trong đó, áp lực chốt lời khiến khá nhiều mã tăng giá ở các phiên trước điều chỉnh giảm như DHM, HSG, JVC, PPC... Ngược lại, nhiều cổ phiếu khác tăng mạnh như KBC, LIX, KHP, PXL, TLG...

**Sàn HNX – Các nhóm cổ phiếu phân hóa, HNIndex chỉ tăng nhẹ.** Trong suốt phiên giao dịch buổi sáng, HNIndex diễn biến tiêu cực hơn so với VNIndex do không có cổ phiếu trụ cột nâng đỡ và áp lực chốt lời ở nhóm cổ phiếu đầu cơ khá mạnh. Giao dịch trên sàn khởi sắc hơn trong phiên chiều, theo xu hướng phục hồi của sàn HSX. Độ rộng sàn HNX cuối phiên cân bằng với 111 cổ phiếu tăng giá và 111 cổ phiếu giảm giá. Nhóm dẫn dắt sàn này có VCG và SHB tăng tích cực nhất, VND, SHS, PVX, PVS và KLS tăng nhẹ, BVS giữ tham chiếu, còn lại SCR giảm nhẹ. Ngoài ra, một số cổ phiếu thuộc nhóm vốn hóa trung bình và thấp tăng giá tích cực hơn so với diễn biến chung của thị trường là HLC, HUT, KTS, PV2, SD9, VGS, VNR...

**Nhận định thị trường**

Thông tin liên bộ Tài chính – Công thương tạm thời chưa điều chỉnh tăng giá bán lẻ mặt hàng xăng dầu không đủ sức duy trì sự lạc quan cho NĐT trên thị trường chứng khoán. Áp lực chốt lời tiếp tục diễn ra ngay từ đầu phiên hôm nay, đặc biệt khi VNIndex đang thử thách ngưỡng kháng cự 480 điểm khiến giao dịch thị trường giằng co khá mạnh. Tương tự các phiên trước, nhóm cổ phiếu trụ cột, nhờ sự tham gia tích cực của NĐT nước ngoài, là động lực giữ sắc xanh cho VNIndex vào lúc thị trường đóng cửa.

Phiên giao dịch hôm nay phản ánh tâm lý lạc quan thận trọng của NĐT: Kỳ vọng đối với những nỗ lực mà cơ quan điều hành đang xúc tiến trên phương diện kinh tế vĩ mô nói chung và TTCK nói riêng khiến bên bán không hạ giá nhiều; ngược lại, việc VNIndex chinh phục ngưỡng 480 điểm khá thuận lợi và kỳ nghỉ lễ dài sắp đến khiến bên mua thận trọng hơn tại các mức giá cao. Thanh khoản do vậy sụt giảm đáng kể so với phiên giao dịch hôm qua.

Như chúng tôi đã nhận định trong bản tin ngày hôm qua, khả năng VNIndex chinh phục thành công vùng 480 – 490 điểm trong tuần này là khá cao, nhờ trợ lực đến từ

nhóm cổ phiếu trụ cột và các NĐT nước ngoài. Tuy vậy, xu hướng tích cực khó có thể duy trì ở các nhóm cổ phiếu còn lại. Chúng tôi giữ quan điểm giải ngân thận trọng đối với NĐT trung và dài hạn. NĐT lướt sóng có thể áp dụng linh hoạt chiến lược mua thấp – bán cao, song chỉ áp dụng đối với cổ phiếu có sẵn trong danh mục để hạn chế rủi ro ngoài dự báo.

### **THÔNG TIN NGÀNH**

***Thông tin Eximbank (EIB) và Sacombank (STB) sẽ ký kết thỏa thuận hợp tác, trong đó hai ngân hàng dự kiến sẽ trình đại hội đồng cổ đông và cơ quan nhà nước về việc sáp nhập trong vòng 3 đến 5 năm tới đã kích thích mạnh giao dịch của các cổ phiếu này trong phiên chiều ngày 29/01.***

Về mặt thông tin, khả năng này đã được đề mở trong các cuộc trao đổi với báo chí của lãnh đạo Eximbank với tầm nhìn dài hạn. Do vậy, việc tiến hành các ký kết về thỏa thuận hợp tác cũng như chuẩn bị về nguyên tắc cho khả năng sáp nhập chỉ là một bước chuyển động rất nhỏ. Hiện tại, EIB đang chính thức nắm giữ 9,73% cổ phần của STB, đồng thời chủ tịch HĐQT STB là nguyên phó chủ tịch HĐQT của EIB cùng khá nhiều nhân sự chủ chốt được bố trí từ EIB và Southern Bank.

Về mặt tương quan lợi ích, EIB và STB khá tương đồng về thời gian ra đời, quy mô và là hai trong 5 ngân hàng thương mại cổ phần tư nhân tên tuổi. STB có thế mạnh về huy động vốn và xây dựng hệ thống mạng lưới các chi nhánh. Trong khi đó, EIB là ngân hàng có mức huy động vốn thấp nhất trong top 5 ngân hàng TMCP tư nhân, bù lại, EIB có thế mạnh đối với các hoạt động huy động vốn bằng ngoại tệ, tài trợ hoạt động thương mại, xuất nhập khẩu, kinh doanh ngoại hối,...EIB cũng là ngân hàng có được nguồn thu nhập tốt từ thị trường 2 trong khi tại STB, số dư cho vay, tiền gửi hoặc vay trên thị trường liên ngân hàng chiếm tỷ lệ nhỏ.

Giả sử việc sáp nhập 2 ngân hàng này được xúc tiến, chúng tôi cho rằng có khá nhiều việc phải giải quyết, trước mắt là ổn định nguồn vốn đầu tư vào STB mà hướng đi có thể là tìm đối tác chiến lược nước ngoài.

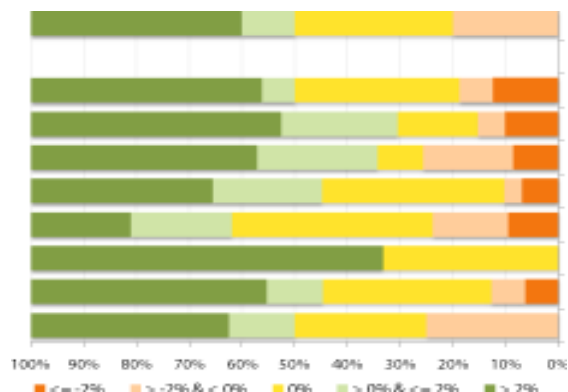
### **THÔNG TIN KINH TẾ**

***Tăng trích quỹ bình ổn, không tăng giá xăng dầu.*** Theo tính toán của Bộ Tài chính, chênh lệch giữa giá cơ sở bình quân 30 ngày từ ngày 27/12/2012 đến ngày 25/01/2013 và giá bán hiện hành của giá xăng Ron 92 thấp hơn giá cơ sở 297 đồng/lít. Tương tự, giá bán dầu hỏa, dầu diesel và dầu madut cũng thấp hơn giá cơ sở từ 184 đồng đến 216 đồng mỗi lít/kg. Do đó, ngày 28/1, Liên bộ Tài chính – Công thương đã có văn bản số 1441 /BTC-QLG thống nhất giữ ổn định giá bán, mức trích Quỹ Bình ổn giá đối với các chủng loại xăng dầu như hiện hành. Đồng thời, để cân bằng giữa giá cơ sở và giá bán, liên bộ cho phép các doanh nghiệp kinh doanh xăng dầu đầu mỗi được tăng sử dụng Quỹ Bình ổn giá tính cho lượng xăng, dầu thực tế bán ra ở nhiệt độ thực tế đối với các mặt hàng xăng, dầu: (1) Xăng Ron A92, tăng sử dụng thêm 200 đồng lên 500 đồng/lít xăng; (2) Dầu diezen bắt đầu sử dụng Quỹ bình ổn 200 đồng/lít; (3) Dầu hỏa, tăng mức sử dụng 100 đồng/lít lên 400 đồng/lít; (4) Dầu madut, tăng mức sử dụng 100 đồng/kg lên 400 đồng/kg. Thời điểm thực hiện đối với mức sử dụng Quỹ Bình ổn giá xăng dầu áp dụng từ 16 giờ ngày 28 tháng 01 năm 2013.

**THỐNG KÊ GIAO DỊCH**

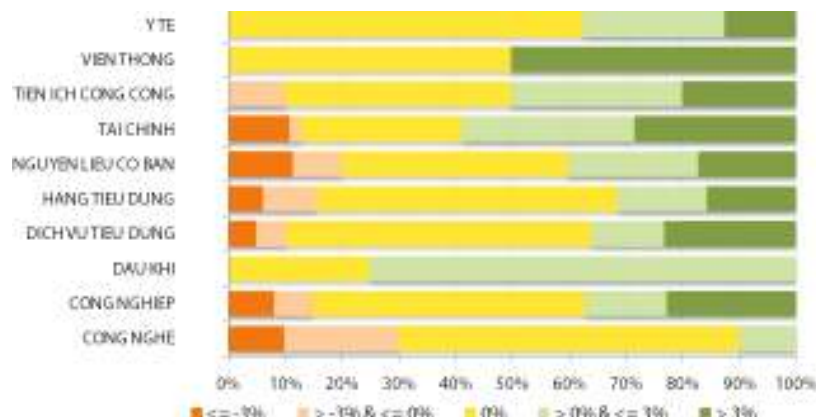
**HSX**

**Cổ phiếu tăng/giảm giá theo ngành**



**HNX**

**Cổ phiếu tăng/giảm giá theo ngành**



**05 CP tăng / giảm giá mạnh nhất**

Mã	Giá	(+) %	±% (T-10)	Mã	Giá	(-) %	±% (T-10)
<b>GMD</b>	23,1	6,94%	5,96%	<b>DTT</b>	6,7	-6,94%	1,52%
<b>DCL</b>	12,4	6,90%	13,76%	<b>LHG</b>	13,4	-6,94%	2,29%
<b>LIX</b>	32,6	6,89%	10,51%	<b>MHC</b>	2,7	-6,90%	0,00%
<b>OGC</b>	12,6	6,78%	6,78%	<b>ALP</b>	9,8	-6,67%	2,08%
<b>KBC</b>	9,5	6,74%	18,75%	<b>CMX</b>	4,2	-6,67%	-17,65%

**05 CP tăng / giảm giá mạnh nhất**

Mã	Giá	(+) %	±% (T-10)	Mã	Giá	(-) %	±% (T-10)
<b>DHI</b>	7,7	10,00%	13,24%	<b>ALT</b>	14,4	-10,00%	-26,53%
<b>VGS</b>	5,6	9,80%	12,00%	<b>VTL</b>	30,7	-9,97%	-0,97%
<b>HUT</b>	10,1	9,78%	13,48%	<b>SAP</b>	14,6	-9,88%	3,55%
<b>DTC</b>	3,4	9,68%	-10,53%	<b>D11</b>	11,0	-9,84%	0,00%
<b>QCC</b>	3,4	9,68%	17,24%	<b>LTC</b>	4,7	-9,62%	-11,32%

**05 CP có KLGD / GTGD lớn nhất**

Mã	KLGD (ngàn CP)	Tỷ trọng (%)	Mã	GTGD (tỷ đồng)	Tỷ trọng (%)
<b>ITA</b>	10.382	12,4	<b>EIB</b>	161,22	12,91
<b>EIB</b>	9.304	11,11	<b>ITA</b>	82,72	6,62
<b>OGC</b>	3.337	3,98	<b>BVH</b>	53,99	4,32
<b>SAM</b>	3.014	3,6	<b>HAG</b>	42,50	3,40
<b>HQC</b>	2.576	3,07	<b>OGC</b>	41,38	3,31

**05 CP có KLGD / GTGD lớn nhất**

Mã	KLGD (ngàn CP)	Tỷ trọng (%)	Mã	GTGD (tỷ đồng)	Tỷ trọng (%)
<b>SHB</b>	23.876	29,39	<b>SHB</b>	171,47	26,95
<b>SCR</b>	9.117	11,22	<b>SCR</b>	76,12	11,97
<b>PVX</b>	6.925	8,52	<b>PVX</b>	47,01	7,39
<b>KLS</b>	3.960	4,87	<b>VCG</b>	41,29	6,49
<b>VCG</b>	3.666	4,51	<b>KLS</b>	39,19	6,16

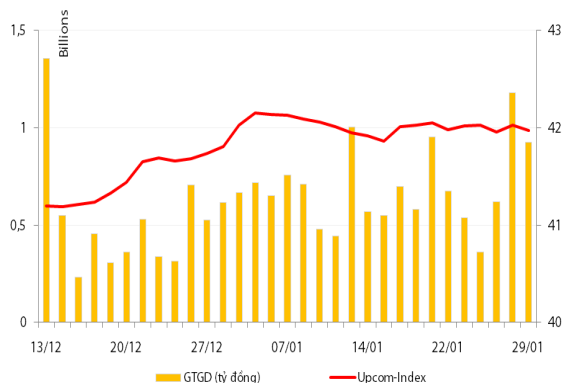
**05 CP có GTGD ròng nhiều nhất của NĐTNN (tỷ đồng)**

Mã	GT mua	GT bán	Mua ròng	Mã	GT mua	GT bán	Bán ròng
<b>HPG</b>	18,80	0,05	18,75	<b>BVH</b>	23,55	26,72	(3,17)
<b>VCB</b>	27,42	10,54	16,87	<b>HSG</b>	3,02	5,97	(2,95)
<b>CTG</b>	18,83	4,36	14,47	<b>TDH</b>	0,03	1,17	(1,15)
<b>HAG</b>	20,07	5,70	14,37	<b>BMC</b>	0,00	1,03	(1,03)
<b>DP M</b>	32,46	18,46	14,00	<b>TLH</b>	0,00	0,81	(0,81)

**05 CP có GTGD ròng nhiều nhất của NĐTNN (tỷ đồng)**

Mã	GT mua	GT bán	Mua ròng	Mã	GT mua	GT bán	Bán ròng
<b>SHB</b>	11,83	2,60	9,23	<b>NBC</b>	-	0,14	(0,14)
<b>KLS</b>	9,83	0,98	8,85	<b>TCS</b>	-	0,05	(0,05)
<b>PVS</b>	8,65	0,09	8,56	<b>DID</b>	-	0,05	(0,05)
<b>PVX</b>	5,14	0,00	5,14	<b>TCT</b>	0,09	0,13	(0,04)
<b>VND</b>	4,64	-	4,64	<b>CTA</b>	-	0,04	(0,04)

## UpCom



Chốt phiên giao dịch ngày 29/01, Upcom Index giảm 0,14% xuống còn 41,97 điểm. Thanh khoản tương đương phiên đầu tuần, giá trị khớp lệnh đạt hơn 924 triệu đồng trong phiên hôm nay.

NĐT nước ngoài thực hiện 3 giao dịch mua ròng tại các mã UDJ (7.300 đv), MAS (1.200 đv) và BTW (6.000 đv).

Các mã dẫn đầu về thanh khoản trên sàn Upcom gồm VSP (96.200 đv); CHP (38.800 đv) và SHP (21.800 đv).

Cổ phiếu tăng điểm mạnh nhất trong phiên là TNM (+10%) lên 3.300 đồng/cp, cổ phiếu giảm điểm mạnh nhất là GDW (-10%) còn 9.000 đồng/cp.

Toàn sàn có 12 mã tăng giá, 8 mã giảm giá và 108 mã đứng giá và không có giao dịch.

## Thị trường OTC

STT	Tên công ty	Viết tắt	Ngày 09/01/2013	
			Giá thấp nhất	Giá cao nhất
<b>TÀI CHÍNH - NGÂN HÀNG</b>				
1	Ngân hàng TMCP Kỹ Thương VN	TECHCOMBANK	11.000	12.000
2	Ngân hàng TMCP Đông Á	EAB	8.500	9.500
3	Ngân hàng TMCP Phương Nam	SOUTHERNBANK	7.500	8.500
4	NH TMCP Ngoại Quốc Doanh VN	VPB	8.000	9.000
5	Ngân hàng TMCP Quốc Tế	VIB	8.000	9.000
<b>DƯỢC PHẨM - Y TẾ</b>				
1	CTCP Bệnh Viện Tim Tâm Đức	TDH	21.000	23.000
2	Công ty Cổ phần Pymepharco	PYMEPHARCO	65.000	68.000
<b>CÔNG NGHIỆP</b>				
1	CTCP Dây và Cáp Điện Việt Nam	CADIVI	16.000	17.000
2	CTCP Đại Lý Hàng Hải Việt Nam	VOSA	11.000	11.000
<b>NGUYÊN LIỆU CƠ BẢN</b>				
1	CTCP Bảo Vệ Thực Vật An Giang	AGPPS	53.000	57.000
<b>HÀNG TIÊU DÙNG</b>				
1	CTCP Công Nghiệp TM Masan	MASAN	80.000	84.000
2	Tổng CTCP May Việt Tiến	VTEC	17.000	18.000
3	Tổng công ty Bia rượu nước giải khát Sài Gòn	SABECO	52.000	55.000
<b>KHÁC</b>				
1	CTCP Bất Động Sản EXIM	EXIMLAND	14.000	15.000
2	CTCP Bảo Hiểm Bảo Long	BLIC	7.000	10.000

**LỊCH SỰ KIỆN**

Mã CK	Ngày GD không hưởng quyền	Ngày chốt danh sách	Sự kiện	Tỉ lệ	Đợt - Năm	Ngày thực hiện	TG ĐK thực hiện quyền	TG chuyển nhượng	Giá (đ/cp)
TIE	21/02/2013	25/02/2013	Cổ tức bằng tiền	15%	2012	11/03/2013			
TDH	20/02/2013	22/02/2013	Đại hội đồng cổ đông thường niên năm 2013						
REE	20/02/2013	22/02/2013	Đại hội đồng cổ đông thường niên năm 2013						
REE	20/02/2013	22/02/2013	Cổ tức bằng tiền	16%	2012	25/04/2013			
ABT	18/02/2013	20/02/2013	Đại hội đồng cổ đông thường niên năm 2013						
TNA	18/02/2013	20/02/2013	Cổ tức bằng tiền	10%	2-2012	25/03/2013			
TNA	18/02/2013	20/02/2013	Đại hội đồng cổ đông thường niên năm 2013						
HSI	08/02/2013	19/02/2013	Đại hội đồng cổ đông thường niên năm 2013						
AGM	06/02/2013	08/02/2013	Đại hội đồng cổ đông thường niên năm 2013						
LAF	05/02/2013	07/02/2013	Đại hội đồng cổ đông thường niên năm 2013						
VSC	04/02/2013	06/02/2013	Đại hội đồng cổ đông thường niên năm 2013						
VPH	04/02/2013	06/02/2013	Đại hội đồng cổ đông thường niên năm 2013						
LCG	04/02/2013	06/02/2013	Đại hội đồng cổ đông thường niên năm 2013						
SMT	01/02/2013	05/02/2013	Đại hội đồng cổ đông thường niên năm 2013						
V15	01/02/2013	05/02/2013	Đại hội đồng cổ đông thường niên năm 2013						
ONE	01/02/2013	05/02/2013	Cổ tức bằng tiền	12%	2011	01/03/2013			
STB	01/02/2013	05/02/2013	Lấy ý kiến cổ đông bằng văn bản						
FMC	01/02/2013	05/02/2013	Cổ tức bằng tiền	7%	1-2012	28/02/2013			
SMC	31/01/2013	04/02/2013	Cổ tức bằng tiền	7%	2-2012	22/02/2013			
SMC	31/01/2013	04/02/2013	Đại hội đồng cổ đông thường niên năm 2013						
DXG	31/01/2013	04/02/2013	Đại hội đồng cổ đông thường niên năm 2013						
AMV	31/01/2013	04/02/2013	Đại hội đồng cổ đông thường niên năm 2013						
VNC	31/01/2013	04/02/2013	Đại hội đồng cổ đông thường niên năm 2013						
DPC	31/01/2013	04/02/2013	Đại hội đồng cổ đông thường niên năm 2013						
THB	31/01/2013	04/02/2013	Đại hội đồng cổ đông thường niên năm 2013						
HVT	30/01/2013	01/02/2013	Đại hội đồng cổ đông thường niên năm 2013						
TSM	30/01/2013	01/02/2013	Cổ tức bằng tiền	7%	1-2013	28/02/2013			

HVT	30/01/2013	01/02/2013	Đại hội đồng cổ đông thường niên năm 2013						
CPC	30/01/2013	01/02/2013	Đại hội đồng cổ đông thường niên năm 2013						
CPC	30/01/2013	01/02/2013	Cổ tức bằng tiền	10%	1-2012	08/03/2013			
CPC	30/01/2013	01/02/2013	Đại hội đồng cổ đông thường niên năm 2013						
CPC	30/01/2013	01/02/2013	Cổ tức bằng tiền	10%	1-2012	08/03/2013			
SAM	30/01/2013	02/01/2013	Đại hội đồng cổ đông thường niên năm 2013						
SBS	29/01/2013	31/01/2013	Đại hội đồng cổ đông thường niên năm 2013						
CTB	29/01/2013	31/01/2013	Đại hội đồng cổ đông thường niên năm 2013						
CTB	29/01/2013	31/01/2013	Đại hội đồng cổ đông thường niên 2013						

Nguồn: HSX, HNX

## LIÊN HỆ GIAO DỊCH

Thông tin chi tiết về giá, tình hình giao dịch và nhận định về cổ phiếu, xin vui lòng liên hệ với **Phòng Môi Giới** – CTCP CK Rong Việt:

Địa chỉ: Lầu 2, 141 Nguyễn Du, Quận 1, TP.HCM

Điện thoại: 08.39302156/ 08.62992006

Liên hệ: A. Tuấn (ext. 237), A.Hùng (ext.212), A. Đàm (ext. 225), A. Thành (ext. 227), A. Thụy (ext: 231), C. Hương (ext. 203)

Fax: (84 8) 6291 7986



Bản tin này được chuẩn bị cho mục đích duy nhất là cung cấp thông tin và không nhằm đưa ra bất kỳ đề nghị hay hướng dẫn mua bán chứng khoán cụ thể nào. Các quan điểm và khuyến cáo được trình bày trong bản tin này không tính đến sự khác biệt về mục tiêu, nhu cầu, chiến lược và hoàn cảnh cụ thể của từng nhà đầu tư. Ngoài ra, nhà đầu tư cũng ý thức có thể có các xung đột lợi ích ảnh hưởng đến tính khách quan của bản tin này. Nhà đầu tư nên xem bản tin này như một nguồn tham khảo khi đưa ra quyết định đầu tư và phải chịu toàn bộ trách nhiệm đối với quyết định đầu tư của chính mình. RONGVIET SECURITIES tuyệt đối không chịu trách nhiệm đối với toàn bộ hay bất kỳ thiệt hại nào, hay sự kiện bị coi là thiệt hại, đối với việc sử dụng toàn bộ hoặc từng phần thông tin hay ý kiến nào của bản tin này.

Thông tin sử dụng trong bản tin này được RONGVIET SECURITIES thu thập từ những nguồn mà chúng tôi cho là đáng tin cậy. Tuy nhiên, chúng tôi không đảm bảo rằng những thông tin này là hoàn chỉnh hoặc chính xác. Các quan điểm và ước tính của chúng tôi có giá trị đến ngày phát hành bản tin và có thể thay đổi mà không cần báo trước.