



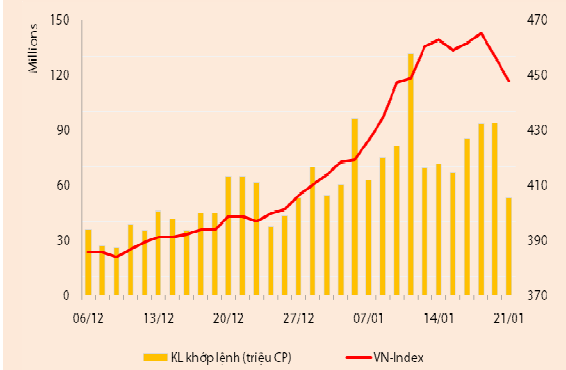
BẢN TIN CHỨNG KHOÁN

Ngày: 21/01/2013

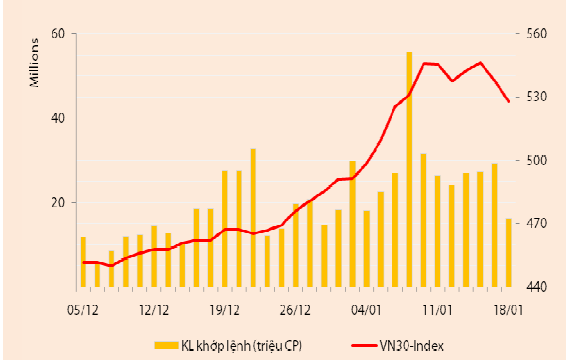
1. Diễn biến giao dịch và thống kê thị trường
2. Thị trường OTC, UPCOM
3. Tin kinh tế tài chính trong nước
4. Lịch sự kiện

THỊ TRƯỜNG CHỨNG KHOÁN VÀ TIN KINH TẾ

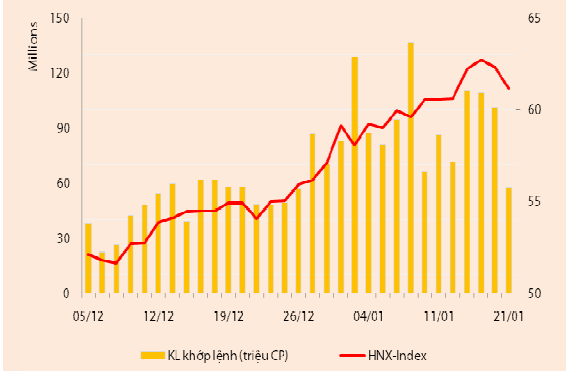
| Chỉ số | VN-Index | VN30-Index | HN-Index |
|---------------------|----------|------------|----------|
| 21/01/2013 | 447,79 | 527,89 | 61,16 |
| Thay đổi (%) | -1,40% | -1,32% | -1,43% |



| Thanh khoản | HSX | VN30 | HNX |
|-------------------------------|------------|------------|------------|
| KL khớp lệnh (CP) | 52.791.190 | 16.180.820 | 57.469.600 |
| Tổng KLGD (CP) | 58.677.982 | 19.380.048 | 58.088.005 |
| GT khớp lệnh (tỷ đồng) | 646,37 | 259,59 | 390,90 |
| Tổng GTGD | 930,34 | 427,49 | 394,80 |



| Giao dịch nước ngoài | HSX | VN30 | HNX |
|------------------------------|--------|--------|--------|
| Giá trị mua (tỷ đồng) | 260,63 | 226,19 | 7,54 |
| Giá trị bán (tỷ đồng) | 218,59 | 199,60 | 17,22 |
| Giao dịch ròng | 42,04 | 26,58 | (9,69) |



THỊ TRƯỜNG CHỨNG KHOÁN

Chốt phiên giao dịch đầu tuần, các chỉ số đồng loạt giảm điểm: VNIndex giảm 1,4% xuống còn 447,79 điểm; VN30 giảm 1,32% xuống còn 527,89 điểm và HNIndex giảm 1,43% xuống còn 61,16 điểm.

Thanh khoản giảm mạnh trên cả hai sàn giao dịch, sàn HSX có 52,8 triệu đv được khớp lệnh (-34%), giá trị tương ứng đạt 646,4 tỷ đồng (-31%). Sàn HNX có 57,5 triệu đv được khớp lệnh (-19%), giá trị tương ứng đạt 391 tỷ đồng (-24%).

Hôm nay NĐT nước ngoài tăng mạnh giao dịch ở cả hai chiều mua vào và bán ra và mức mua ròng giảm mạnh trên sàn HSX. Trên sàn HSX, khối này mua ròng 42 tỷ đồng trong khi bán ròng 9,7 tỷ đồng trên HNX. Các cổ phiếu được mua ròng nhiều nhất gồm ITA (15 tỷ đồng); MBB (14 tỷ đồng) và VIC (8 tỷ đồng). Ngược lại, các mã bị bán ròng mạnh nhất là VND (-9,9 tỷ đồng) và KBC (-5,3 tỷ đồng).

Sàn HSX – Tâm lý bi quan lấn át, VNIndex đóng cửa với số điểm thấp nhất phiên.

Mặc dù mở cửa không quá bi quan như các phiên cuosi tuần trước, sự thận trọng của dòng tiền khiến VNIndex biến động và giảm mạnh hơn trong thời gian giao dịch còn lại của phiên. Nhóm cổ phiếu VN30 chỉ còn 5 mã tăng giá, trong đó ITA là mã duy nhất tăng trần. Giao dịch tại mã này cũng tương đối tốt, đã đóng góp đáng kể vào sự sôi động trong phiên chiều của sàn. Ba mã tăng giá khác gồm REE, tăng 3,9% nhờ thông tin Đại hội cổ đông và chốt quyền nhận cổ tức 16%; ba mã khác là DIG, OGC và SSI chỉ tăng nhẹ. Hầu hết các mã trụ cột khác như BVH, HAG, DPM, VNM, VIC... đồng loạt điều chỉnh mạnh. Ở các nhóm vốn hóa trung bình và thấp, ngoại trừ nhóm khoáng sản tăng giá nhẹ, xu hướng tiêu cực diễn ra ở hầu hết các ngành còn lại.

Sàn HNX – HNIndex đảo chiều giảm điểm trước ảnh hưởng tiêu cực của sàn HSX.

HNIndex mở cửa xanh nhẹ và có phần khả quan hơn so với VNIndex nhờ sự hồi phục đồng thời của nhóm cổ phiếu dẫn dắt trên sàn này như ACB, BVS, VND, VCG, PVX, SCR... Tuy vậy, diễn biến tiêu cực của sàn HSX khiến giá các cổ phiếu trên sàn HNX cũng nhanh chóng thoái lui sau đó. Cuối phiên, nhóm này chỉ còn lại SCR tăng nhẹ trong khi các mã khác đồng loạt giảm nhẹ. Ở các nhóm cổ phiếu còn lại, những mã đi ngược xu hướng chung đáng chú ý có PV2, SHN, SHS, SHA...

NHẬN ĐỊNH THỊ TRƯỜNG

Mức tăng chỉ số giá tiêu dùng (CPI) tháng 1/2013 của khu vực thành phố Hồ Chí Minh được công bố vào cuối tuần trước khá tích cực song chỉ giúp hai sàn giao dịch khả quan vào đầu phiên sáng. Tâm lý thận trọng đang lấn át khi VNIndex không giữ thành công ngưỡng 460 điểm khiến giao dịch phiên đầu tuần trở nên kém tích cực. Hầu hết cổ phiếu đóng cửa với mức giá thấp nhất phiên. Thanh khoản sụt giảm mạnh do sự thận trọng ở cả hai chiều mua – bán.

Hiện tại, về phía kỹ thuật, VNIndex đang gặp rủi ro cao sẽ đối diện với nhiều ngưỡng kháng cự (445 – 430 - 415) điểm. Trong khi đó, về yếu tố cơ bản, chúng tôi không nhận thấy sẽ có nhiều thông tin hỗ trợ thị trường trong tuần này. Xu hướng tích cực của lạm phát, nếu được duy trì, chỉ có thể làm giảm bớt áp lực bi quan hơn là có khả năng hỗ trợ thị trường. Do vậy, chúng tôi khuyến nghị NĐT duy trì vị thế thận trọng, việc tham gia bắt đáy chỉ được cân nhắc khi thị trường phát tín hiệu đảo chiều và ở những cổ phiếu mà NĐT quen thuộc.

THÔNG TIN DOANH NGHIỆP

*** VCB -** VCB vừa công bố báo cáo tài chính quý IV của Ngân hàng mẹ với kết quả kinh doanh không có gì bất ngờ so với dự báo của chúng tôi cũng như những thông tin Ngân hàng đã công bố rải rác trước đây. Trong quý này, cho vay khách hàng tăng 6,8% và huy động vốn tăng 8,6% so với cuối quý III. Dư nợ cho vay đã cải thiện đáng kể sau

khi lãi suất được giảm xuống theo yêu cầu của NHNN đồng thời huy động vốn tại VCB cũng có mức tăng tốt và ổn định so với các quý trước.

Việc cắt giảm lãi suất cho vay đã bắt đầu có tác động đến “thu nhập lãi thuần” của VCB trong quý IV với con số được báo cáo là 2.376 tỷ đồng, thấp hơn nhiều so với 2.693 tỷ đồng trong quý III. Tuy nhiên, bù lại, các hoạt động dịch vụ và kinh doanh ngoại hối đều đạt được giá trị cao hơn trong quý cuối năm. Đặc biệt, một số nguồn thu nhập khác như “thu hồi từ nợ đã xử lý”, “hoàn nhập dự phòng đầu tư”... đã bù đắp cho phần sụt giảm của lợi nhuận ròng hoạt động tín dụng.

Lợi nhuận riêng trước thuế của ngân hàng mẹ đạt 1.322 tỷ đồng, thấp hơn một chút so với quý III (1.436 tỷ đồng). Cả năm 2012, VCB mẹ đạt 5.544 tỷ đồng lợi nhuận trước thuế và dự kiến lợi nhuận hợp nhất vào khoảng 5.700 tỷ đồng, chỉ đạt 88% kế hoạch đặt ra và thấp hơn 7% so với năm 2011.

Có lẽ với bối cảnh khó khăn của ngành ngân hàng trong năm 2012, nhà đầu tư cũng không kỳ vọng nhiều hơn sự tăng trưởng ổn định trong hoạt động cho vay và huy động vốn mà VCB đã thể hiện, tuy nhiên, việc cắt giảm lãi suất cho vay sẽ ảnh hưởng đáng kể đến tỷ lệ lãi suất biên ròng (NIM) của VCB trong thời gian tới. Bên cạnh đó, chi phí hoạt động năm 2012 vẫn tăng khoảng 6% trong khi lợi nhuận sụt giảm. Các yếu tố này khiến cho việc kỳ vọng một kết quả cải thiện hơn trong quý I/2013 trở nên mơ hồ, ngoại trừ khoản thu nhập từ hoạt động góp vốn, mua cổ phần có khả năng sẽ tăng trở lại sau khi đã sụt giảm hơn 68% trong năm qua.

Với ước tính lợi nhuận trước thuế hợp nhất của VCB ở quanh mức 5.700 tỷ đồng, cổ phiếu VCB đang được giao dịch ở P/E 16x và P/B 1,7x, cao hơn rất nhiều so với con số bình quân ngành ngân hàng tính đến thời điểm hiện nay với P/E 5,6x và P/B 1,4x.

THÔNG TIN KINH TẾ

Thông tin từ Cục Thống kê Hà Nội cho biết, CPI tháng 1 của khu vực này tăng 0,95% so tháng trước và tăng 6,28% so cùng kỳ. So với tháng trước, có 10/11 nhóm hàng có chỉ số giá tăng, trong đó có 2 nhóm hàng tăng trên 1% là nhóm hàng ăn và dịch vụ ăn uống (tăng 1,84%), nhóm hàng may mặc mũ nón giày dép (tăng 1,47%); có 1 nhóm hàng giảm là nhóm giao thông (giảm 0,14%) do giá dầu hỏa và dầu diezen giảm 300đ/lít vào cuối tháng 12/2012.

Trong phần trao đổi chuyên đề vĩ mô vào sáng thứ hai (21/01) của Rong Việt, chuyên viên phân tích của Công ty cũng đã dự báo lạm phát trong tháng sẽ vào khoảng 0,67 – 0,75%. Với mức tăng đã được công bố ở hai thành phố lớn, khả năng CPI tháng 1/2013 của cả nước sẽ thấp hơn mức 0,8% đang có xác suất khá cao.

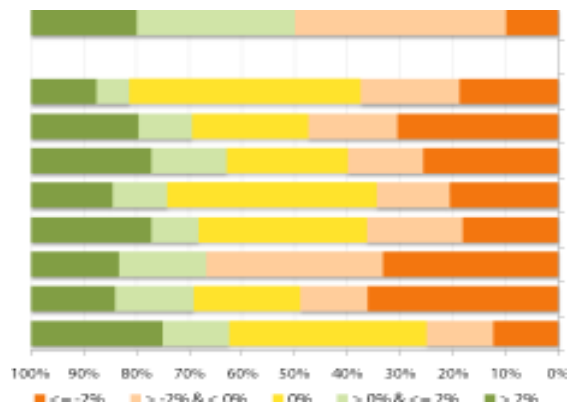
Theo số liệu thống kê mới nhất của Tổng cục Hải quan cho thấy tổng kim ngạch xuất khẩu, nhập khẩu hàng hóa của Việt Nam trong kỳ 1 tháng 1/2013 (từ 1/1 - 15/1) đạt 9,74 tỷ USD, tăng 16,1% so với cùng kỳ năm 2012. Với kết quả đạt được trong 15 ngày đầu tiên của năm 2013, cán cân thương mại của Việt Nam tiếp tục xu hướng xuất siêu của năm trước. Mức xuất siêu trong kì 1 tháng 1 là 139 triệu USD (15 ngày đầu tháng 1/2012 xuất siêu 242 triệu USD).

Kim ngạch xuất nhập khẩu của doanh nghiệp có vốn đầu tư nước ngoài (FDI) vẫn chiếm tỷ trọng lớn trong cơ cấu thương mại của cả nước. Trong đó, giá trị xuất khẩu hàng hóa trong kỳ này đạt 2,94 tỷ USD, tăng 19,5% so với 15 ngày đầu tháng 1/2012 và chiếm gần 60% tổng trị giá xuất khẩu của cả nước. Trị giá nhập khẩu hàng hóa của các doanh nghiệp FDI trong nửa đầu tháng 1 đạt 2,71 tỷ USD, tăng 28,9% so với cùng kỳ năm 2012 và chiếm 56,5% tổng trị giá nhập khẩu của cả nước. Như vậy, trong nửa đầu tháng 1, khối doanh nghiệp FDI xuất siêu khoảng 230 triệu USD.

THỐNG KÊ GIAO DỊCH

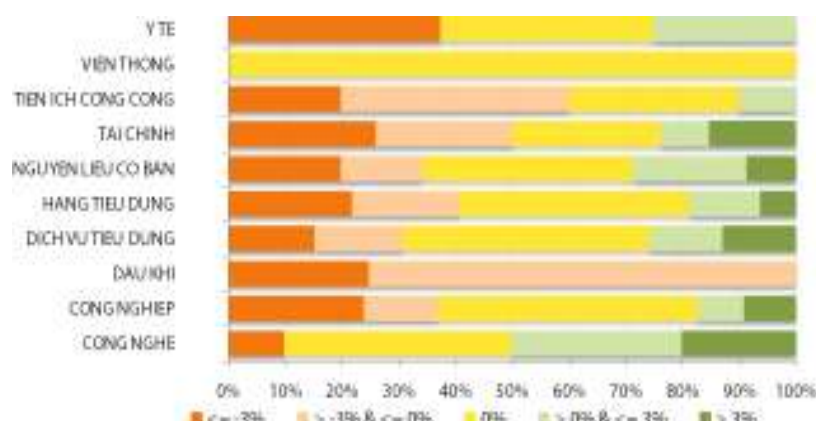
HSX

Cổ phiếu tăng/giảm giá theo ngành



HNX

Cổ phiếu tăng/giảm giá theo ngành



05 CP tăng /giảm giá mạnh nhất

| Mã | Giá | (+) % | ±%(T-10) | Mã | Giá | (-) % | ±%(T-10) |
|------------|------|-------|----------|------------|------|--------|----------|
| CLG | 7,7 | 6,94% | 40,00% | TMS | 23,0 | -6,88% | -6,12% |
| MHC | 3,1 | 6,90% | 14,81% | CLP | 8,2 | -6,82% | 17,14% |
| CMX | 4,7 | 6,82% | 20,51% | MCG | 4,2 | -6,67% | 2,44% |
| FDG | 11,4 | 6,54% | 9,62% | NHW | 8,4 | -6,67% | -9,68% |
| ATA | 4,9 | 6,52% | 8,89% | KDH | 9,9 | -6,60% | 10,00% |

05 CP tăng / giảm giá mạnh nhất

| Mã | Giá | (+) % | ±%(T-10) | Mã | Giá | (-) % | ±%(T-10) |
|------------|------|--------|----------|------------|------|---------|----------|
| SHA | 13,9 | 28,70% | N/A | KHL | 2,7 | -10,00% | -10,00% |
| S55 | 23,1 | 10,00% | 13,79% | PHS | 2,7 | -10,00% | -3,57% |
| SHN | 2,2 | 10,00% | 37,50% | SD7 | 6,3 | -10,00% | 5,00% |
| NPS | 12,1 | 10,00% | 17,48% | SLS | 24,3 | -10,00% | -10,00% |
| VHH | 3,3 | 10,00% | -2,94% | VBC | 31,8 | -9,92% | 54,37% |

05 CP có KLGD / GTGD lớn nhất

| Mã | KLGD (ngàn CP) | Tỷ trọng (%) | Mã | GTGD (tỷ đồng) | Tỷ trọng (%) |
|------------|----------------|--------------|------------|----------------|--------------|
| ITA | 6.048 | 11,45 | ITA | 39,45 | 6,10 |
| HQC | 2.327 | 4,4 | MBB | 31,77 | 4,91 |
| MBB | 2.242 | 4,24 | GAS | 30,53 | 4,72 |
| KBC | 2.053 | 3,88 | SSI | 29,86 | 4,62 |
| SAM | 1.715 | 3,24 | REE | 20,78 | 3,21 |

05 CP có KLGD / GTGD lớn nhất

| Mã | KLGD (ngàn CP) | Tỷ trọng (%) | Mã | GTGD (tỷ đồng) | Tỷ trọng (%) |
|------------|----------------|--------------|------------|----------------|--------------|
| SHB | 8.450 | 11,96 | VND | 59,39 | 11,54 |
| VND | 5.956 | 8,43 | SHB | 57,12 | 11,10 |
| SHN | 5.581 | 7,90 | SCR | 30,93 | 6,01 |
| SCR | 4.037 | 5,71 | PVX | 26,08 | 5,07 |
| PVX | 3.953 | 5,60 | KLS | 24,68 | 4,79 |

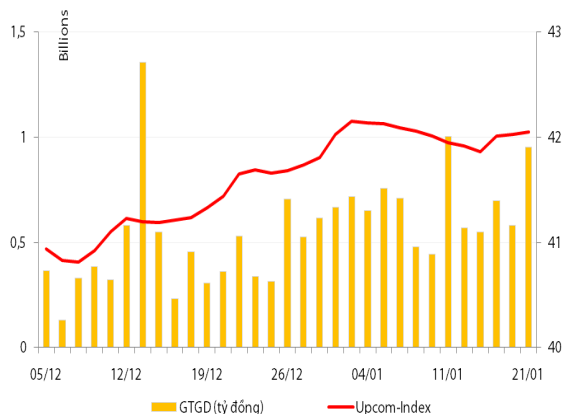
05 CP có GTGD ròng nhiều nhất của NĐTNN (tỷ đồng)

| Mã | GT mua | GT bán | Mua ròng | Mã | GT mua | GT bán | Bán ròng |
|------------|--------|--------|----------|------------|--------|--------|----------|
| ITA | 15,31 | 0,14 | 15,17 | KBC | 0,00 | 5,29 | (5,29) |
| MBB | 14,17 | 0,03 | 14,14 | HAG | 0,06 | 3,63 | (3,57) |
| VIC | 8,14 | 0,02 | 8,12 | VSH | 0,07 | 3,50 | (3,42) |
| GAS | 5,95 | 0,00 | 5,95 | EIB | 0,01 | 3,10 | (3,09) |
| SSI | 5,61 | 0,15 | 5,46 | DRC | 0,03 | 3,04 | (3,01) |

05 CP có GTGD ròng nhiều nhất của NĐTNN (tỷ đồng)

| Mã | GT mua | GT bán | Mua ròng | Mã | GT mua | GT bán | Bán ròng |
|------------|--------|--------|----------|------------|--------|--------|----------|
| PVS | 3,74 | 1,49 | 2,25 | VND | 1,99 | 11,94 | (9,95) |
| HOM | 0,24 | - | 0,24 | PVE | - | 1,26 | (1,26) |
| SHB | 0,24 | 0,01 | 0,22 | SCR | 0,08 | 0,76 | (0,68) |
| SHS | 0,13 | - | 0,13 | VCG | 0,02 | 0,67 | (0,65) |
| THB | 0,13 | - | 0,13 | NBC | - | 0,16 | (0,16) |

UpCom



Đóng cửa phiên giao dịch đầu tuần, Upcom Index đảo chiều tăng nhẹ 0,07% lên 42,05 điểm. Thanh khoản cải thiện đáng kể so với phiên cuối tuần trước với giá trị khớp lệnh đạt hơn 951 triệu đồng.

NĐT nước ngoài thực hiện giao dịch mua vào 6.000 cổ phiếu BTW và bán ra 1.000 cổ phiếu WSB trong phiên hôm nay.

Các mã dẫn đầu về thanh khoản trên sàn Upcom gồm CHP (37.200 đv); VSP (19.500 đv) và BHP (13.200 đv).

Cổ phiếu tăng điểm mạnh nhất trong phiên là KCE (+9,76%) lên 9.000 đồng/cp, cổ phiếu giảm điểm mạnh nhất là LCC (-10%) còn 1.800 đồng/cp.

Toàn sàn có 7 mã tăng giá, 12 mã giảm giá và 108 mã đứng giá và không có giao dịch.

Thị trường OTC

| STT | Tên công ty | Viết tắt | Ngày 09/01/2013 | |
|------------------------------|--|--------------|-----------------|--------------|
| | | | Giá thấp nhất | Giá cao nhất |
| TÀI CHÍNH - NGÂN HÀNG | | | | |
| 1 | Ngân hàng TMCP Kỹ Thương VN | TECHCOMBANK | 11.000 | 12.000 |
| 2 | Ngân hàng TMCP Đông Á | EAB | 8.500 | 9.500 |
| 3 | Ngân hàng TMCP Phương Nam | SOUTHERNBANK | 7.500 | 8.500 |
| 4 | NH TMCP Ngoại Quốc Doanh VN | VPB | 8.000 | 9.000 |
| 5 | Ngân hàng TMCP Quốc Tế | VIB | 8.000 | 9.000 |
| DƯỢC PHẨM - Y TẾ | | | | |
| 1 | CTCP Bệnh Viện Tim Tâm Đức | TDH | 21.000 | 23.000 |
| 2 | Công ty Cổ phần Pymepharco | PYMEPHARCO | 65.000 | 68.000 |
| CÔNG NGHIỆP | | | | |
| 1 | CTCP Dây và Cáp Điện Việt Nam | CADIVI | 16.000 | 17.000 |
| 2 | CTCP Đại lý Hàng Hải Việt Nam | VOSA | 11.000 | 11.000 |
| NGUYÊN LIỆU CƠ BẢN | | | | |
| 1 | CTCP Bảo Vệ Thực Vật An Giang | AGPPS | 53.000 | 57.000 |
| HÀNG TIÊU DÙNG | | | | |
| 1 | CTCP Công Nghiệp TM Masan | MASAN | 80.000 | 84.000 |
| 2 | Tổng CTCP May Việt Tiến | VTEC | 17.000 | 18.000 |
| 3 | Tổng công ty Bia rượu nước giải khát Sài Gòn | SABECO | 52.000 | 55.000 |
| KHÁC | | | | |
| 1 | CTCP Bất Động Sản EXIM | EXIMLAND | 14.000 | 15.000 |
| 2 | CTCP Bảo Hiểm Bảo Long | BLIC | 7.000 | 10.000 |

LỊCH SỰ KIỆN

| Mã CK | Ngày GD không hưởng quyền | Ngày chốt danh sách | Sự kiện | Tỉ lệ | Đợt - Năm | Ngày thực hiện | TG ĐK thực hiện quyền | TG chuyển nhượng | Giá (đ/cp) |
|-------|---------------------------|---------------------|---|--------------|-----------|----------------|-----------------------|------------------|------------|
| AGM | 06/02/2013 | 08/02/2013 | Đại hội đồng cổ đông thường niên năm 2013 | | | | | | |
| CPC | 30/01/2013 | 01/02/2013 | Đại hội đồng cổ đông thường niên năm 2013 | | | | | | |
| CPC | 30/01/2013 | 01/02/2013 | Cổ tức bằng tiền | 10% | 1-2012 | 08/03/2013 | | | |
| SAM | 30/01/2013 | 02/01/2013 | Đại hội đồng cổ đông thường niên năm 2013 | | | | | | |
| CTB | 29/01/2013 | 31/01/2013 | Đại hội đồng cổ đông thường niên 2013 | | | | | | |
| PHR | 28/01/2013 | 30/01/2013 | Đại hội đồng cổ đông thường niên năm 2013 | | | | | | |
| CAP | 25/01/2013 | 29/01/2013 | Đại hội đồng cổ đông thường niên năm 2013 | | | | | | |
| SCD | 25/01/2013 | 29/01/2013 | Cổ tức bằng tiền | 15% | 2012 | 22/02/2013 | | | |
| SCD | 25/01/2013 | 29/01/2013 | Đại hội đồng cổ đông thường niên năm 2014 | | | | | | |
| VC9 | 24/01/2013 | 28/01/2013 | Đại hội đồng cổ đông thường niên năm 2013 | | | | | | |
| HBC | 24/01/2013 | 28/01/2013 | Đại hội cổ đông bất thường 2013 | | | | | | |
| BSC | 23/01/2013 | 25/01/2013 | Cổ tức bằng tiền | 5% | 2012 | 12/03/2013 | | | |
| STT | 23/01/2013 | 25/01/2013 | Cổ tức bằng tiền | 3% | 2011 | 04/02/2013 | | | |
| VIC | 22/01/2013 | 24/01/2013 | CP thưởng | 1000:3 25 | | | | | |
| CNG | 22/01/2013 | 24/01/2013 | Cổ tức bằng tiền | 15% | 2-2012 | 07/02/2013 | | | |
| BST | 22/01/2013 | 24/01/2013 | Cổ tức bằng tiền | 9% | 2-2012 | 07/02/2013 | | | |
| CMS | 21/01/2013 | 23/01/2013 | Cổ tức bằng tiền | 20% | 2012 | 05/02/2013 | | | |
| VCS | 21/01/2013 | 23/01/2013 | Đại hội đồng cổ đông thường niên 2013 | | | | | | |
| HSG | 21/01/2013 | 23/01/2013 | Đại hội cổ đông thường niên năm 2013 | | | | | | |

Nguồn: HSX, HNX

LIÊN HỆ GIAO DỊCH

Thông tin chi tiết về giá, tình hình giao dịch và nhận định về cổ phiếu, xin vui lòng liên hệ với **Phòng Môi Giới** – CTCP CK Rồng Việt:

Địa chỉ: Lầu 2, 141 Nguyễn Du, Quận 1, TP.HCM

Điện thoại: 08.39302156/ 08.62992006

Liên hệ: A. Tuấn (ext. 237), A.Hùng (ext.212), A. Đàm (ext. 225), A. Thành (ext. 227), A. Thụy (ext: 231), C. Hương (ext. 203)

Fax: (84 8) 6291 7986



Bản tin này được chuẩn bị cho mục đích duy nhất là cung cấp thông tin và không nhằm đưa ra bất kỳ đề nghị hay hướng dẫn mua bán chứng khoán cụ thể nào. Các quan điểm và khuyến cáo được trình bày trong bản tin này không tính đến sự khác biệt về mục tiêu, nhu cầu, chiến lược và hoàn cảnh cụ thể của từng nhà đầu tư. Ngoài ra, nhà đầu tư cũng ý thức có thể có các xung đột lợi ích ảnh hưởng đến tính khách quan của bản tin này. Nhà đầu tư nên xem bản tin này như một nguồn tham khảo khi đưa ra quyết định đầu tư và phải chịu toàn bộ trách nhiệm đối với quyết định đầu tư của chính mình. RONGVIET SECURITIES tuyệt đối không chịu trách nhiệm đối với toàn bộ hay bất kỳ thiệt hại nào, hay sự kiện bị coi là thiệt hại, đối với việc sử dụng toàn bộ hoặc từng phần thông tin hay ý kiến nào của bản tin này.

Thông tin sử dụng trong bản tin này được RONGVIET SECURITIES thu thập từ những nguồn mà chúng tôi cho là đáng tin cậy. Tuy nhiên, chúng tôi không đảm bảo rằng những thông tin này là hoàn chỉnh hoặc chính xác. Các quan điểm và ước tính của chúng tôi có giá trị đến ngày phát hành bản tin và có thể thay đổi mà không cần báo trước.