



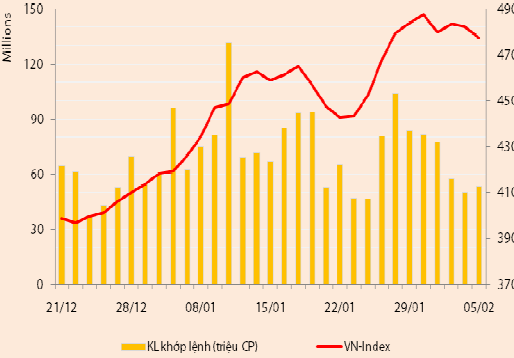
## **BẢN TIN CHỨNG KHOÁN**

Ngày: 05/02/2013

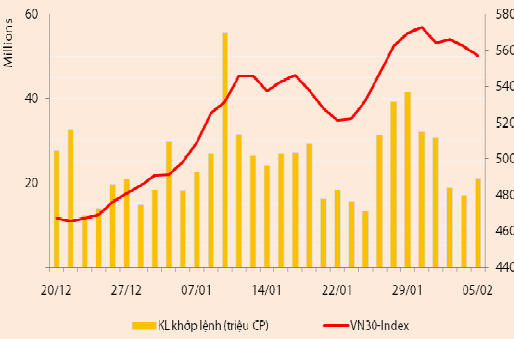
1. Diễn biến giao dịch và thống kê thị trường
2. Thị trường OTC, UPCOM
3. Tin kinh tế tài chính trong nước
4. Lịch sự kiện

**THỊ TRƯỜNG CHỨNG KHOÁN VÀ TIN KINH TẾ**

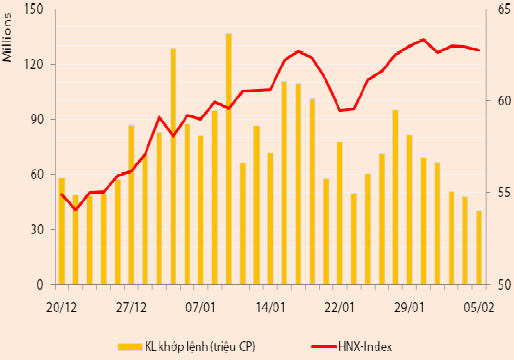
| Chỉ số       | VN-Index | VN30-Index | HN-Index |
|--------------|----------|------------|----------|
| 5/02/2013    | 477,36   | 556,83     | 62,77    |
| Thay đổi (%) | -1,04%   | -0,93%     | -0,25%   |



| Thanh khoản            | HSX        | VN30       | HNX        |
|------------------------|------------|------------|------------|
| KL khớp lệnh (CP)      | 53.187.860 | 21.055.240 | 39.973.900 |
| Tổng KLGD (CP)         | 63.406.967 | 30.320.392 | 39.973.900 |
| GT khớp lệnh (tỷ đồng) | 914,97     | 598,56     | 321,02     |
| Tổng GTGD              | 1.348,40   | 1.018,68   | 353,70     |



| Giao dịch nước ngoài  | HSX    | VN30    | HNX   |
|-----------------------|--------|---------|-------|
| Giá trị mua (tỷ đồng) | 200,74 | 171,99  | 11,86 |
| Giá trị bán (tỷ đồng) | 200,37 | 189,71  | 11,44 |
| Giao dịch ròng        | 0,36   | (17,71) | 0,41  |



**THỊ TRƯỜNG CHỨNG KHOÁN**

**Thị trường tiếp tục đóng cửa trong sắc đỏ trong phiên hôm nay:** VNIndex giảm 1,04% còn 477,36 điểm; VN30 giảm 0,93% còn 556,83 điểm và HNIndex giảm 0,25% còn 62,77 điểm.

Thanh khoản trên hai sàn diễn biến trái chiều. Trên HSX, khối lượng khớp lệnh và giá trị khớp lệnh tăng lần lượt 5,9% và 20,3%, tương ứng với 53,1 triệu đv và 914,97 tỷ đồng. Ngược lại, khối lượng khớp lệnh giảm 16,5% trên HNX, đạt xấp xỉ 40 triệu đv, ứng với giá trị 321 tỷ đồng. Giao dịch thỏa thuận lớn đáng chú ý có CII và MSN với giá trị chuyển nhượng lần lượt là 6,87 triệu cổ phiếu và 1,67 triệu cổ phiếu.

Giá trị mua – bán của khối ngoại khá cân bằng trong phiên hôm nay. Do đó, họ mua ròng chỉ khoảng 770 triệu đồng trên cả hai sàn giao dịch. Những mã được NĐT nước ngoài mua ròng nhiều nhất gồm có VIC (~9,87 tỷ đồng), MSN (~9,54 tỷ đồng) và TLG (~8,03 tỷ đồng).

**Sàn HSX – Bẫy tăng giá xuất hiện trong phiên chiều, áp lực bán tăng mạnh vào cuối phiên.** Xu hướng giảm điểm chiếm ưu thế trong phần lớn thời gian giao dịch buổi sáng cho đến khi lực cầu mạnh bất ngờ xuất hiện ở nhóm ngành cao su vào đầu giờ chiều kéo chỉ số hồi phục qua ngưỡng tham chiếu. Tuy nhiên, đợt tăng điểm không kéo dài được quá lâu, nhóm cổ phiếu VN30 cùng với nhiều mã trụ cột suy yếu dẫn khiến thị trường đảo chiều giảm điểm rất mạnh, chỉ số VNIndex do đó đóng cửa ở mức thấp nhất trong phiên. Kết thúc phiên giao dịch, những mã cổ phiếu tăng giá mạnh và ảnh hưởng nhất định đến diễn biến của chỉ số gồm có DRC, CSM và HSG. Trong khi đó, các mã trụ cột giảm điểm mạnh nhất có MSN, ngoài ra, giá của nhiều cổ phiếu bluechips cũng sụt mạnh vào cuối phiên như PNJ, GMD và REE.

Sàn HSX đóng cửa với 84 mã tăng và 130 mã giảm giá. Nhóm cổ phiếu bất động sản và khoáng sản giảm nhẹ từ một đến hai bước giá, riêng cặp đôi ITA và KBC đảo chiều giảm điểm sau phiên tăng điểm rất tích cực hôm qua.

**Sàn HNX – Nhóm cổ phiếu dẫn dắt tiếp tục phân hóa.** Chỉ số HNIndex có diễn biến khá tương đồng với VNIndex, tuy nhiên, do không bị ảnh hưởng nhiều từ nhóm cổ phiếu vốn hóa lớn như trên HSX nên mức độ giảm điểm của HNIndex không mang quá nhiều màu sắc tiêu cực. Nhóm cổ phiếu dẫn dắt phân hóa, trong đó các mã thuộc nhóm ngành tài chính giảm điểm nhẹ, ở chiều ngược lại, VCG và PVS là hai cổ phiếu nâng đỡ chỉ số. SHB, PVX và SCR vẫn là những mã dẫn đầu về thanh khoản trên HNX, các mã này chủ yếu biến động đi ngang và đóng cửa không đổi so với mức tham chiếu. Trong nhóm cổ phiếu tăng giá, mã giao dịch tích cực nhất có FLC, ngược lại chiều giảm gồm nhiều mã đầu cơ thị giá thấp, điển hình có SHN, PVL và DCS.

**Nhận định thị trường**

Các chỉ số thị trường tiếp tục biến động giằng co theo hướng tiêu cực với giao dịch trầm lắng trong phần lớn thời gian của phiên ngày 05/02. Thị trường bất ngờ sôi động và các chỉ số hồi phục nhẹ vào khoảng thời gian cuối phiên sáng và đầu phiên chiều, nhờ sự tham gia tích cực từ NĐT nước ngoài. Tuy nhiên, áp lực bán sau đó khiến nỗ lực đảo chiều thất bại, các chỉ số mất điểm phiên thứ hai trong tuần, thanh khoản ổn định ở mức thấp so với mức bình quân của ba mươi phiên gần đây.

Chúng tôi cho rằng xu hướng giằng co nhẹ với thanh khoản ở mức thấp sẽ kéo dài đến hết tuần này do NĐT trong nước hạn chế tham gia giao dịch khi kỳ nghỉ dài sắp đến. Biến động hiện tại của thị trường không phù hợp cho chiến lược lướt sóng, do đó, chúng tôi khuyến nghị NĐT ngắn hạn hạn chế tham gia thị trường. Ngược lại, chúng tôi cho rằng NĐT đang nắm giữ tiền mặt có thể lựa chọn cổ phiếu có triển vọng tốt và cân

nhắc giải ngân từng phần ở các phiên thị trường điều chỉnh.

### **THÔNG TIN DOANH NGHIỆP**

**\* ACB – Báo cáo đánh giá tín nhiệm do Fitch Ratings phát hành ngày 04/02/2013 đưa ACB ra khỏi diện theo dõi tiêu cực. Ngoài ra, xếp hạng đánh giá tín nhiệm nhà phát hành nợ dài hạn (IDR) của ACB là mức “B” với triển vọng tiêu cực.** Xếp hạng IDR ở mức “B” và triển vọng tiêu cực cho thấy: (1) ACB vẫn ở trong tình trạng tài chính tốt hơn so với hầu hết các ngân hàng khác của Việt Nam; (2) Những áp lực tiềm tàng đối với mức vốn mỏng, khả năng sinh lợi thấp và chất lượng tài sản suy giảm của ACB; và (3) Phản ánh những rủi ro tiềm tàng của ngân hàng này bên cạnh những thách thức về điều kiện hoạt động tại thị trường trong nước. Đây là những yếu tố có thể sẽ tiếp tục gây sức ép đối với năng lực tín dụng của ACB trong ngắn hạn và trung hạn.

Số liệu của Fitch cho thấy ACB là ngân hàng lớn thứ 5 ở Việt Nam với tổng tài sản đến thời điểm 31/09/2012 là 214 nghìn tỷ đồng và Ngân hàng Standard Chartered của Anh hiện đang nắm 15% cổ phần trong ACB. Ngoài ra, theo báo cáo của Fitch, ACB có một bảng cân đối kế toán giàu thanh khoản, trong đó tỷ lệ tổng vốn vay/tiền gửi (bao gồm vàng) ở mức khoảng 72%, một trong những mức thấp nhất trong hệ thống ngân hàng Việt Nam cho dù ACB đã trải qua một đợt rút tiền đáng kể của khách hàng.

Fitch cho rằng, ACB đã cho thấy khả năng bảo toàn năng lực tài chính và nhanh chóng trở lại với hoạt động bình thường bất chấp áp lực từ vụ bắt giữ những nhân vật cấp cao liên quan tới ngân hàng này. Hiện kết quả cuộc điều tra liên quan đến ông Nguyễn Đức Kiên, một trong các cổ đông và đồng sáng lập ACB, chưa được công bố. Bên cạnh đó, những tranh cãi xung quanh số tiền hơn 700 tỷ đồng mà ACB ủy thác cho nhân viên gửi vào Vietinbank vẫn chưa được giải quyết và ACB chưa có khoản dự phòng nào cho khoản trên. Vì vậy, Fitch cảnh báo có thể xem xét hạ điểm tín nhiệm ACB nếu những rủi ro xảy ra tổn thất - có thể xuất phát từ các sự cố nói trên và môi trường hoạt động nhiều bất ổn - trở thành một mối đe dọa thực sự với khả năng thanh toán của ngân hàng này. Ngược lại, ACB có thể được Fitch nâng triển vọng tín nhiệm lên mức ‘ổn định’ nếu những áp lực hiện tại lên năng lực tài chính của ngân hàng này suy giảm.

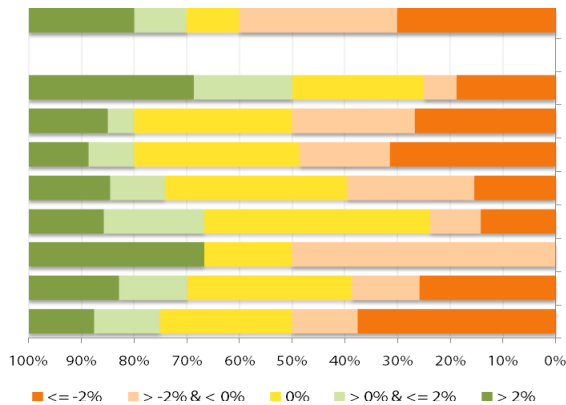
### **THÔNG TIN KINH TẾ**

**Theo ước tính của Ủy ban Nhà nước về người Việt Nam ở nước ngoài, kiều hối năm 2012 có thể đạt khoảng 10 tỷ USD (tăng khoảng hơn 10% so với năm 2011) và tăng mạnh nhất trong vòng 4 năm qua.** Đối tượng đóng góp rất lớn vào nguồn kiều hối đến từ hơn 4 triệu kiều bào đang sinh sống tại nước ngoài và đặc biệt là 400.000 lao động Việt Nam đang làm việc tại các nước như Nhật Bản, Hàn Quốc, Malaysia, Đài Loan (Trung Quốc) và khu vực Trung Đông. Riêng khu vực TP. HCM, thống kê cho thấy lượng kiều hối gửi về trong năm 2012 đạt khoảng 4,1 tỷ USD; trong đó 70% đổ vào sản xuất kinh doanh, 23% vào lĩnh vực bất động sản (chủ yếu cho các dự án đang triển khai dở dang), 6% còn lại là hỗ trợ khó khăn cho người thân. Đặc biệt, năm 2012 là năm NHNN ban hành các quy định cũng như kiểm soát chặt chẽ thị trường ngoại tệ khiến chênh lệch tỷ giá giữa thị trường tự do và ngân hàng không đáng kể. Do vậy, người thụ hưởng từ kiều hối thường gửi tiết kiệm USD hoặc quy đổi sang VND, tăng cung ngoại tệ của các ngân hàng, góp phần ổn định tỷ giá hối đoái, tăng dự trữ ngoại tệ.

**THỐNG KÊ GIAO DỊCH**

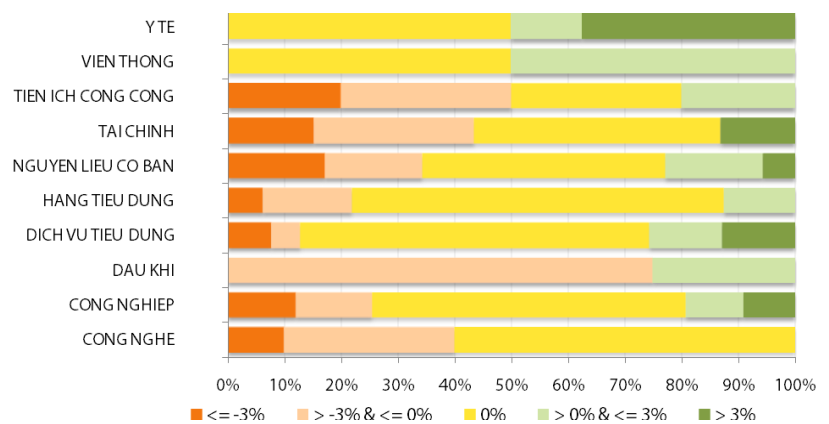
**HSX**

**Cổ phiếu tăng/giảm giá theo ngành**



**HNX**

**Cổ phiếu tăng/giảm giá theo ngành**



**05 CP tăng /giảm giá mạnh nhất**

| Mã         | Giá  | (+) % | ±%(T-10) | Mã         | Giá  | (-) %  | ±%(T-10) |
|------------|------|-------|----------|------------|------|--------|----------|
| <b>PTB</b> | 15,6 | 6,85% | 9,86%    | <b>CCI</b> | 9,3  | -7,00% | 1,09%    |
| <b>SRC</b> | 15,8 | 6,76% | 8,97%    | <b>TMS</b> | 20,0 | -6,98% | -14,89%  |
| <b>DRC</b> | 36,4 | 6,74% | 24,66%   | <b>VLF</b> | 11,1 | -6,72% | 11,00%   |
| <b>SPM</b> | 30,3 | 6,69% | -5,61%   | <b>SC5</b> | 12,5 | -6,72% | -5,30%   |
| <b>CTI</b> | 6,5  | 6,56% | 10,17%   | <b>DDM</b> | 1,4  | -6,67% | -12,50%  |

**05 CP tăng / giảm giá mạnh nhất**

| Mã         | Giá  | (+) % | ±%(T-10) | Mã         | Giá  | (-) %   | ±%(T-10) |
|------------|------|-------|----------|------------|------|---------|----------|
| <b>FDT</b> | 25,4 | 9,79% | 25,12%   | <b>BHT</b> | 3,6  | -10,00% | 0,00%    |
| <b>HTP</b> | 5,6  | 9,52% | 5,66%    | <b>STL</b> | 4,5  | -10,00% | -6,25%   |
| <b>DBT</b> | 28,3 | 9,09% | 47,40%   | <b>TKU</b> | 12,6 | -9,57%  | 51,81%   |
| <b>AMC</b> | 13,7 | 8,89% | -8,05%   | <b>HDA</b> | 7,3  | -8,97%  | -8,75%   |
| <b>CIC</b> | 2,3  | 7,79% | -4,17%   | <b>PMS</b> | 6,6  | -8,70%  | 22,22%   |

**05 CP có KLGD / GTGD lớn nhất**

| Mã         | KLGD (ngàn CP) | Tỷ trọng (%) | Mã         | GTGD (tỷ đồng) | Tỷ trọng (%) |
|------------|----------------|--------------|------------|----------------|--------------|
| <b>ITA</b> | 5.724          | 10,76        | <b>CII</b> | 60,30          | 6,58         |
| <b>CII</b> | 2.523          | 4,74         | <b>DRC</b> | 54,99          | 6,01         |
| <b>REE</b> | 1.940          | 3,64         | <b>ITA</b> | 53,07          | 5,80         |
| <b>KBC</b> | 1.798          | 3,38         | <b>CSM</b> | 50,63          | 5,53         |
| <b>CSM</b> | 1.709          | 3,21         | <b>VIC</b> | 49,67          | 5,42         |

**05 CP có KLGD / GTGD lớn nhất**

| Mã         | KLGD (ngàn CP) | Tỷ trọng (%) | Mã         | GTGD (tỷ đồng) | Tỷ trọng (%) |
|------------|----------------|--------------|------------|----------------|--------------|
| <b>SHB</b> | 8.010          | 20,04        | <b>SHB</b> | 57,49          | 17,91        |
| <b>SCR</b> | 4.591          | 11,48        | <b>SCR</b> | 41,56          | 12,95        |
| <b>PVX</b> | 4.410          | 11,03        | <b>KLS</b> | 33,70          | 10,50        |
| <b>KLS</b> | 3.530          | 8,83         | <b>PVX</b> | 30,09          | 9,37         |
| <b>VND</b> | 2.053          | 5,13         | <b>TH1</b> | 28,32          | 8,82         |

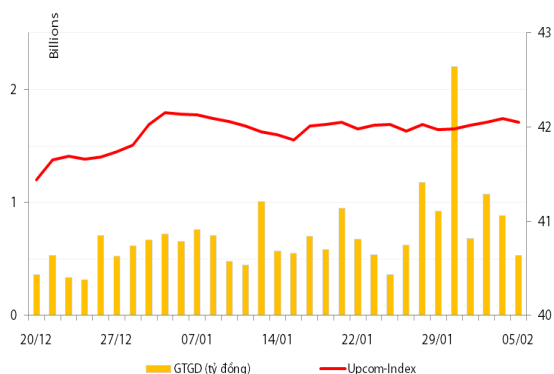
**05 CP có GTGD ròng nhiều nhất của NĐTNN (tỷ đồng)**

| Mã         | GT mua | GT bán | Mua ròng | Mã         | GT mua | GT bán | Bán ròng |
|------------|--------|--------|----------|------------|--------|--------|----------|
| <b>VIC</b> | 48,44  | 38,57  | 9,87     | <b>REE</b> | 0,00   | 27,57  | (27,57)  |
| <b>MSN</b> | 9,54   | 0,00   | 9,54     | <b>HAG</b> | 8,07   | 19,58  | (11,52)  |
| <b>TLG</b> | 8,10   | 0,07   | 8,03     | <b>DRC</b> | 1,58   | 7,98   | (6,41)   |
| <b>HPG</b> | 4,79   | 0,22   | 4,57     | <b>DPM</b> | 11,91  | 15,92  | (4,01)   |
| <b>PPC</b> | 4,21   | 0,01   | 4,20     | <b>BVH</b> | 10,79  | 13,28  | (2,49)   |

**05 CP có GTGD ròng nhiều nhất của NĐTNN (tỷ đồng)**

| Mã         | GT mua | GT bán | Mua ròng | Mã         | GT mua | GT bán | Bán ròng |
|------------|--------|--------|----------|------------|--------|--------|----------|
| <b>PVS</b> | 4,20   | 0,19   | 4,02     | <b>KLS</b> | 0,05   | 6,73   | (6,68)   |
| <b>VCG</b> | 3,90   | 0,26   | 3,64     | <b>SCR</b> | -      | 2,74   | (2,74)   |
| <b>PVX</b> | 1,92   | -      | 1,92     | <b>PGS</b> | -      | 0,56   | (0,56)   |
| <b>VIG</b> | 0,32   | -      | 0,32     | <b>VND</b> | -      | 0,53   | (0,53)   |
| <b>PVC</b> | 0,27   | -      | 0,27     | <b>PVI</b> | -      | 0,15   | (0,15)   |

**UpCom**



Đóng cửa phiên giao dịch hôm nay, UpcomIndex giảm nhẹ 0,04 điểm (-0,1%) xuống còn 42,05 điểm. Thanh khoản tăng về khối lượng song giảm về giá trị, khối lượng khớp lệnh đạt hơn 166.000 đv, ứng với giá trị triệu đồng.

NĐT nước ngoài thực hiện bán ròng 10.000 đv cổ phiếu VSP trong phiên hôm nay.

Các mã dẫn đầu về thanh khoản trên sàn Upcom gồm VSP (10.520 đv) và SHP (14.000 đv) và HIG (10.100 đv).

Cổ phiếu tăng điểm mạnh nhất trong phiên là DBM (+9,5%) lên 19.600 đồng/cp, cổ phiếu giảm điểm mạnh nhất là FBA (-10%) còn 12.600 đồng/cp.

Toàn sàn có 7 mã tăng giá, 9 mã giảm giá và 112 mã đứng giá và không có giao dịch.

**Thị trường OTC**

| STT                          | Tên công ty                                  | Viết tắt     | Ngày 09/01/2013 |              |
|------------------------------|--|--------------|-----------------|--------------|
|                              |  |              | Giá thấp nhất   | Giá cao nhất |
| <b>TÀI CHÍNH - NGÂN HÀNG</b> |  |              |                 |              |
| 1                            | Ngân hàng TMCP Kỹ Thương VN                  | TECHCOMBANK  | 11.000          | 12.000       |
| 2                            | Ngân hàng TMCP Đông Á                        | EAB          | 8.500           | 9.500        |
| 3                            | Ngân hàng TMCP Phương Nam                    | SOUTHERNBANK | 7.500           | 8.500        |
| 4                            | NH TMCP Ngoại Quốc Doanh VN                  | VPB          | 8.000           | 9.000        |
| 5                            | Ngân hàng TMCP Quốc Tế                       | VIB          | 8.000           | 9.000        |
| <b>DƯỢC PHẨM - Y TẾ</b>      |  |              |                 |              |
| 1                            | CTCP Bệnh Viện Tim Tâm Đức                   | TDH          | 21.000          | 23.000       |
| 2                            | Công ty Cổ phần Pymepharco                   | PYMEPHARCO   | 65.000          | 68.000       |
| <b>CÔNG NGHIỆP</b>           |  |              |                 |              |
| 1                            | CTCP Dây và Cáp Điện Việt Nam                | CADIVI       | 16.000          | 17.000       |
| 2                            | CTCP Đại lý Hàng Hải Việt Nam                | VOSA         | 11.000          | 11.000       |
| <b>NGUYÊN LIỆU CƠ BẢN</b>    |  |              |                 |              |
| 1                            | CTCP Bảo Vệ Thực Vật An Giang                | AGPPS        | 53.000          | 57.000       |
| <b>HÀNG TIÊU DÙNG</b>        |  |              |                 |              |
| 1                            | CTCP Công Nghiệp TM Masan                    | MASAN        | 80.000          | 84.000       |
| 2                            | Tổng CTCP May Việt Tiến                      | VTEC         | 17.000          | 18.000       |
| 3                            | Tổng công ty Bia rượu nước giải khát Sài Gòn | SABECO       | 52.000          | 55.000       |
| <b>KHÁC</b>                  |  |              |                 |              |
| 1                            | CTCP Bất Động Sản EXIM                       | EXIMLAND     | 14.000          | 15.000       |
| 2                            | CTCP Bảo Hiểm Bảo Long                       | BLIC         | 7.000           | 10.000       |

**LỊCH SỰ KIỆN**

| Mã CK | Ngày GD không hưởng quyền | Ngày chốt danh sách | Sự kiện                                   | Tỉ lệ  | Đợt - Năm | Ngày thực hiện | TG ĐK thực hiện quyền | TG chuyển nhượng | Giá (đ/cp) |
|-------|---------------------------|---------------------|---|--------|-----------|----------------|-----------------------|------------------|------------|
| KDC   | 27/02/2013                | 01/03/2013          | Đại hội đồng cổ đông thường niên năm 2013 |        |           |                |                       |                  |            |
| KDC   | 27/02/2013                | 01/03/2013          | Cổ tức bằng tiền                          | 10%    | 1-2012    | 27/03/2013     |                       |                  |            |
| CDC   | 27/02/2013                | 01/03/2013          | Cổ tức bằng tiền                          | 5%     | 1-2011    | 15/03/2013     |                       |                  |            |
| DMC   | 27/02/2013                | 01/03/2013          | Đại hội đồng cổ đông thường niên năm 2013 |        |           |                |                       |                  |            |
| CLC   | 27/02/2013                | 01/03/2013          | Đại hội đồng cổ đông thường niên năm 2013 |        |           |                |                       |                  |            |
| SVI   | 21/02/2013                | 25/02/2013          | Đại hội đồng cổ đông thường niên năm 2013 |        |           |                |                       |                  |            |
| SVC   | 21/02/2013                | 25/02/2013          | Đại hội đồng cổ đông thường niên năm 2013 |        |           |                |                       |                  |            |
| TIE   | 21/02/2013                | 25/02/2013          | Cổ tức bằng tiền                          | 15%    | 2012      | 11/03/2013     |                       |                  |            |
| VTO   | 20/02/2013                | 22/02/2013          | Đại hội đồng cổ đông thường niên năm 2013 |        |           |                |                       |                  |            |
| TRA   | 20/02/2013                | 22/02/2013          | Đại hội đồng cổ đông thường niên năm 2013 |        |           |                |                       |                  |            |
| TDH   | 20/02/2013                | 22/02/2013          | Đại hội đồng cổ đông thường niên năm 2013 |        |           |                |                       |                  |            |
| REE   | 20/02/2013                | 22/02/2013          | Đại hội đồng cổ đông thường niên năm 2013 |        |           |                |                       |                  |            |
| REE   | 20/02/2013                | 22/02/2013          | Cổ tức bằng tiền                          | 16%    | 2012      | 25/04/2013     |                       |                  |            |
| DQC   | 19/02/2013                | 21/02/2013          | Cổ tức bằng tiền                          | 5%     | 2-2012    | 11/03/2013     |                       |                  |            |
| NHS   | 18/02/2013                | 20/02/2013          | Đại hội đồng cổ đông thường niên năm 2013 |        |           |                |                       |                  |            |
| LCM   | 18/02/2013                | 20/02/2013          | Đại hội đồng cổ đông thường niên năm 2013 |        |           |                |                       |                  |            |
| PGD   | 18/02/2013                | 20/02/2013          | Đại hội đồng cổ đông thường niên năm 2013 |        |           |                |                       |                  |            |
| HPG   | 18/02/2013                | 20/02/2013          | Đại hội đồng cổ đông thường niên năm 2013 |        |           |                |                       |                  |            |
| ABT   | 18/02/2013                | 20/02/2013          | Đại hội đồng cổ đông thường niên năm 2013 |        |           |                |                       |                  |            |
| TNA   | 18/02/2013                | 20/02/2013          | Cổ tức bằng tiền                          | 10%    | 2-2012    | 25/03/2013     |                       |                  |            |
| TNA   | 18/02/2013                | 20/02/2013          | Đại hội đồng cổ đông thường niên năm 2013 |        |           |                |                       |                  |            |
| KSA   | 08/02/2013                | 19/02/2013          | Đại hội đồng cổ đông thường niên năm 2013 |        |           |                |                       |                  |            |
| HSI   | 08/02/2013                | 19/02/2013          | Đại hội đồng cổ đông thường niên năm 2013 |        |           |                |                       |                  |            |
| NSC   | 07/02/2013                | 18/02/2013          | Đại hội đồng cổ đông thường niên năm 2013 |        |           |                |                       |                  |            |
| CMC   | 06/02/2013                | 08/02/2013          | Đại hội đồng cổ đông thường niên năm 2013 |        |           |                |                       |                  |            |
| TCS   | 06/02/2013                | 08/02/2013          | Đại hội đồng cổ đông thường niên năm 2013 |        |           |                |                       |                  |            |
| JVC   | 06/02/2013                | 08/02/2013          | Quyền mua CP                              | 100:28 |           |                |                       |                  |            |

|     |            |            |   |
|-----|------------|------------|---|
| AAM | 06/02/2013 | 08/02/2013 | Đại hội đồng cổ đông thường niên năm 2013 |
| AGM | 06/02/2013 | 08/02/2013 | Đại hội đồng cổ đông thường niên năm 2013 |
| PMS | 05/02/2013 | 07/02/2013 | Đại hội đồng cổ đông thường niên năm 2013 |
| HOT | 05/02/2013 | 07/02/2013 | Đại hội đồng cổ đông thường niên năm 2013 |
| LAF | 05/02/2013 | 07/02/2013 | Đại hội đồng cổ đông thường niên năm 2013 |

Nguồn: HSX, HNX

**LIÊN HỆ GIAO DỊCH**

Thông tin chi tiết về giá, tình hình giao dịch và nhận định về cổ phiếu, xin vui lòng liên hệ với **Phòng Môi Giới** – CTCP CK Rồng Việt:

Địa chỉ: Lầu 2, 141 Nguyễn Du, Quận 1, TP.HCM

Điện thoại: 08.39302156/ 08.62992006

Liên hệ: A. Tuấn (ext. 237), A.Hùng (ext.212), A. Đàm (ext. 225), A. Thành (ext. 227), A. Thụy (ext: 231), C. Hương (ext. 203)

Fax: (84 8) 6291 7986





Bản tin này được chuẩn bị cho mục đích duy nhất là cung cấp thông tin và không nhằm đưa ra bất kỳ đề nghị hay hướng dẫn mua bán chứng khoán cụ thể nào. Các quan điểm và khuyến cáo được trình bày trong bản tin này không tính đến sự khác biệt về mục tiêu, nhu cầu, chiến lược và hoàn cảnh cụ thể của từng nhà đầu tư. Ngoài ra, nhà đầu tư cũng ý thức có thể có các xung đột lợi ích ảnh hưởng đến tính khách quan của bản tin này. Nhà đầu tư nên xem bản tin này như một nguồn tham khảo khi đưa ra quyết định đầu tư và phải chịu toàn bộ trách nhiệm đối với quyết định đầu tư của chính mình. RONGVIET SECURITIES tuyệt đối không chịu trách nhiệm đối với toàn bộ hay bất kỳ thiệt hại nào, hay sự kiện bị coi là thiệt hại, đối với việc sử dụng toàn bộ hoặc từng phần thông tin hay ý kiến nào của bản tin này.

Thông tin sử dụng trong bản tin này được RONGVIET SECURITIES thu thập từ những nguồn mà chúng tôi cho là đáng tin cậy. Tuy nhiên, chúng tôi không đảm bảo rằng những thông tin này là hoàn chỉnh hoặc chính xác. Các quan điểm và ước tính của chúng tôi có giá trị đến ngày phát hành bản tin và có thể thay đổi mà không cần báo trước.