



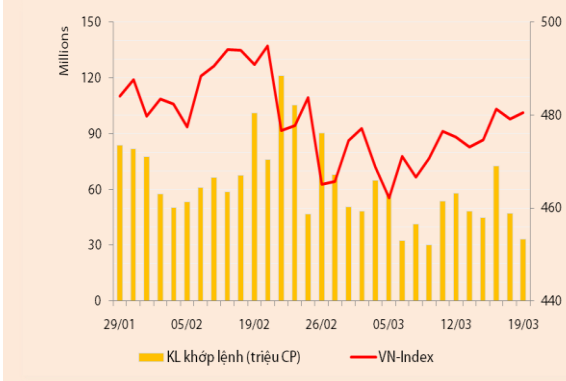
BẢN TIN CHỨNG KHOÁN

Ngày: 19/03/2013

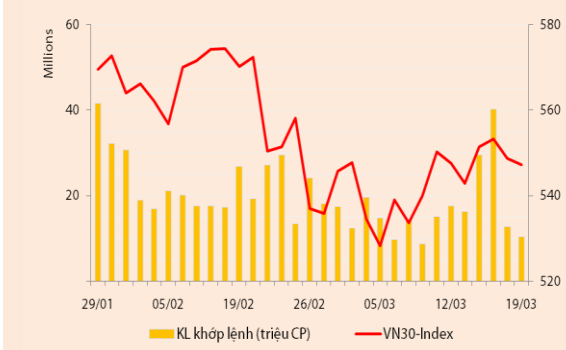
1. Diễn biến giao dịch và thống kê thị trường
2. Thị trường OTC, UPCOM
3. Tin kinh tế tài chính trong nước
4. Lịch sự kiện

THỊ TRƯỜNG CHỨNG KHOÁN VÀ TIN KINH TẾ

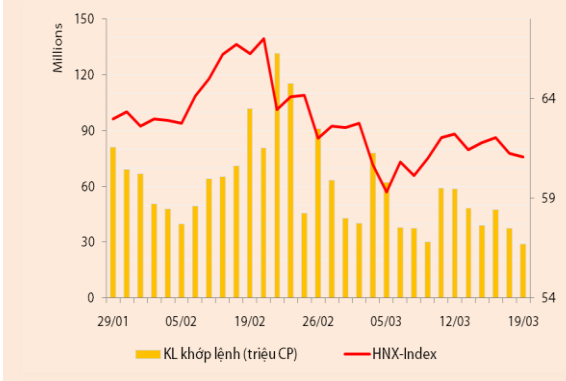
Chỉ số	VN-Index	VN30-Index	HN-Index
19/03/2013	480,48	547,22	61,09
Thay đổi (%)	0,28%	-0,27%	-0,28%



Thanh khoản	HSX	VN30	HNX
KL khớp lệnh (CP)	33.082.800	10.403.080	28.953.800
Tổng KLGD (CP)	35.321.780	11.286.410	32.827.544
GT khớp lệnh (tỷ đồng)	534,93	264,39	221,53
Tổng GTGD	611,27	310,36	249,41



Giao dịch nước ngoài	HSX	VN30	HNX
Giá trị mua (tỷ đồng)	138,42	87,92	15,97
Giá trị bán (tỷ đồng)	53,26	40,83	5,61
Giao dịch ròng	85,16	47,09	10,36



THỊ TRƯỜNG CHỨNG KHOÁN

Phiên giao dịch ngày 19/03, các chỉ số đóng cửa trái chiều: VNIndex tăng 0,28% lên 480,48 điểm, VN30 giảm 0,27% còn 547,22 điểm và HNIIndex giảm 0,28% còn 61,09 điểm.

Thanh khoản cả hai sàn sụt giảm trên 25% trong phiên hôm nay. Sàn HSX có 33 triệu đv được khớp lệnh (-28,1%), giá trị tương ứng là 534,93 tỷ đồng (-23,5%). Sàn HNX có 28,9 triệu đv được khớp lệnh (-25,6%), giá trị tương ứng là 221,53 tỷ đồng (-25,9%).

Trái lại, giao dịch của NĐT nước ngoài có sự cải thiện tích cực với mức mua ròng 85,16 tỷ đồng trên HSX và 10,36 tỷ đồng trên HNX. Các cổ phiếu được khối ngoại quan tâm nhiều nhất gồm có GIL (~9,4 tỷ đồng), KDC (~8,9 tỷ đồng), BVH (~8,9 tỷ đồng), HSG (~8,7 tỷ đồng) và KBC (~8 tỷ đồng).

Sàn HSX – Trụ cột GAS nâng đỡ, VNIndex khó bứt phá. Giao dịch thận trọng ngay từ đầu phiên, chỉ số VNIndex chỉ thực sự xác nhận xu hướng tăng trở lại nhờ sự hỗ trợ đến từ một số trụ cột, cùng với đó là đà giảm của nhiều cổ phiếu trong nhóm VN30 lần lượt thu hẹp. Mặc dù chốt phiên trong sắc xanh song lực cầu hôm nay khá yếu trong khi phía cung cũng cho thấy sự lưỡng lự khiến cho thanh khoản thị trường trở nên ảm đạm. Mã trụ cột tích cực nhất hôm nay là GAS với mức tăng 4,26%, thanh khoản của GAS hôm nay cũng tốt với lực cầu chủ yếu đến từ khối NĐT trong nước. Do không có được sự nâng đỡ của GAS nên chỉ số VN30 hôm nay đóng cửa trái chiều với VNIndex, độ rộng của nhóm này nghiêng về chiều giảm với 16 mã giảm giá. Các nhóm ngành diễn biến trái chiều trong phiên hôm nay, nhóm bất động sản chỉ có KBC và HBC là hai mã tăng điểm đáng chú ý, trong khi cổ phiếu vật liệu xây dựng có khá nhiều mã tăng điểm như ACC, BCE, PTC, THG, PXI...

Sàn HNX – Giằng co dưới tham chiếu, các mã dẫn dắt đồng loạt đi ngang. Chỉ số HNIIndex tiếp tục trong kênh giảm nhẹ và chịu ảnh hưởng của các mã đầu cơ chủ đạo. Đà giảm của chỉ số thu hẹp dần về cuối phiên nhờ có ACB và SCR tăng nhẹ vượt qua ngưỡng tham chiếu một bước giá. Sắc vàng là màu sắc chủ đạo trên HNX với 226 mã đứng giá, số mã tăng gần bằng số mã giảm (88 mã tăng giá và 83 mã giảm giá). Điều này thể hiện rõ sự thận trọng của cả hai bên cung cầu tại vùng giá hiện tại của nhiều mã cổ phiếu. Trong xu thế trên, những mã cổ phiếu tăng điểm đáng chú ý có thể kể đến là THV, BCC, ORS, EBS, PVA và PVG, chiều giảm có PVS, BVS, APS, PGS và NDN.

Nhận định thị trường

Sau phiên giảm điểm đầu tuần, VNIndex đảo chiều tăng điểm trở lại, tuy nhiên, chúng tôi không mấy lạc quan về sự phục hồi của phiên hôm nay bởi số điểm có được chủ yếu là nhờ sự đóng góp của GAS và BVH. Trong khi đó, phần lớn các mã bluechips khác đều đóng cửa trong sắc đỏ, thanh khoản tiếp tục sụt giảm cho thấy sự thận trọng của các hai bên mua và bán khi VNIndex đang dao động vùng 480 điểm.

Mặc dù NĐT trong nước giao dịch khá thận trọng nhưng NĐT nước ngoài vẫn tích cực mua vào, đây được xem là tín hiệu tốt và giúp nâng đỡ thị trường trong giai đoạn hiện nay. Theo dữ liệu từ Thomson Reuters, lượng vốn của NĐT nước ngoài đổ vào TTCKVN từ đầu năm đến nay đạt khoảng 152 triệu USD, vượt mức hút ròng của cả năm 2012 (151 triệu USD). Lượng vốn đổ vào tích cực như trên là nhờ hoạt động của các quỹ đầu tư chỉ số và một số quỹ đầu tư ngoại bắt đầu thể hiện sự quan tâm nhiều hơn đến thị trường Việt Nam trong thời gian gần đây.

Với những diễn biến trên, thị trường có thể có những phiên tăng điểm đan xen trong những phiên giao dịch kế tiếp của tuần giao dịch này. Đúng trên quan điểm thận trọng, chúng tôi cho rằng NĐT chỉ nên giải ngân thêm khi có thêm tín hiệu tích cực từ vĩ mô.

THÔNG TIN DOANH NGHIỆP

* **IJC** - Vừa qua, chuyên viên phân tích ngành bất động sản của Rông Việt đã có buổi trao đổi với CTCP Phát triển Hạ tầng Kỹ thuật (IJC- HSX). Nội dung chính của buổi trao đổi xoay quanh kết quả kinh doanh năm 2012 và triển vọng hoạt động kinh doanh của IJC trong năm 2013. Năm 2012, IJC đạt mức doanh thu thuần là 613 tỷ đồng và LNST đạt 184 tỷ đồng, lần lượt giảm 53,6% và 44,1% so với năm 2011. Như vậy, theo kế hoạch đặt ra từ đầu năm thì Công ty chỉ hoàn thành 53% mục tiêu LNST. Hoạt động thu phí quốc lộ 13 mang về cho IJC ~199 tỷ, tương ứng với lợi nhuận gộp ~149 tỷ; trong khi đó mảng kinh doanh bất động sản đóng góp ~393 tỷ, lợi nhuận gộp đạt ~159 tỷ.

Năm 2013, đại diện của IJC cho biết Công ty dự kiến kế hoạch kinh doanh ở mức 888 tỷ doanh thu thuần và 244 tỷ LNST, lần lượt tăng 18% và 17% so với năm 2012. Mức cổ tức 2013 dự kiến ở mức 6%. Tuy nhiên, qua trao đổi và tìm hiểu, Rông Việt nhận thấy khả năng hoàn thành kế hoạch trên của IJC là khá khó khăn do nguồn thu bất động sản trong năm nay của IJC khá khiêm tốn và không chắc chắn. Nguyên nhân nằm ở việc phần lớn các sản phẩm trong danh mục dự án đang khai thác của IJC nằm ở phân khúc trung – cao cấp với lực cầu yếu. Hiện IJC kỳ vọng nguồn thu từ bất động sản trong năm nay sẽ đến từ (1) việc kinh doanh đất nền ở dự án Khu biệt thự Rosemary (diện tích 32 ha đất thương mại với giá bán từ 2-4 triệu đồng/m² và dự kiến sẽ mở bán vào cuối năm 2013), (2) ghi nhận nguồn thu một số sản phẩm đã bán ở dự án The Green River và (3) khả năng Công ty sẽ được Becamex IDC giao thêm một ít đất. Đối với các dự án còn lại trong danh mục như chung cư IJC AROMA, Khu biệt thự Sun Flower và Khu đô thị IJC (tên cũ là dự án Đông Đô Đại Phố), đại diện của IJC cho biết tiến độ bán hàng là khá chậm và Công ty chưa có kế hoạch ghi nhận doanh thu các sản phẩm đã bán trong năm nay. Theo dự kiến cuối năm 2013 trung tâm hành chính của tỉnh Bình Dương sẽ chính thức chuyển về Thành phố mới Bình Dương và đây được kỳ vọng là cú hích cho việc tiêu thụ các sản phẩm bất động sản của IJC.

Như vậy, chúng tôi đánh giá hoạt động kinh doanh của IJC trong năm nay phụ thuộc nhiều vào việc thu phí trên quốc lộ 13 hơn là nguồn thu từ hoạt động kinh doanh bất động sản như các năm trước. Với mức doanh thu thu phí hiện khoảng ~600 triệu đồng/ngày – 700 triệu đồng/ngày khả năng đóng góp của hoạt động này ở mức tương đương ~210 – 255 tỷ đồng/năm. Trong năm 2014, IJC kỳ vọng Becamex IDC, chủ đầu tư dự án tuyến đường Mỹ Phước – Tân Vạn sẽ giao IJC quản lý việc thu phí trên tuyến đường này; từ đó nâng cao nguồn thu từ hoạt động này.

* **LAS** - Kết thúc năm 2012, kết quả kinh doanh của LAS rất khả quan. Doanh thu của LAS đạt 4.494 tỷ đồng, tăng 10,8% so với cùng kỳ, hoàn thành 107% kế hoạch. Lợi nhuận sau thuế đạt 519 tỷ đồng, tăng 32,2% so với cùng kỳ, vượt 37% so với kế hoạch. Doanh thu tăng chủ yếu là do giá bán tăng, sản lượng tiêu thụ giữ nguyên so với năm trước khoảng 1,1 triệu tấn. Tỷ suất lợi nhuận gộp tăng lên 22% từ 20% ở năm 2011. Chi phí tài chính là 71 tỷ đồng giảm 27% so với cùng kỳ. Nhờ các yếu tố thuận lợi về doanh thu, tỷ suất lợi nhuận gộp, chi phí tài chính nên lợi nhuận trước thuế của công ty tăng mạnh. Đóng góp nhiều nhất vào cơ cấu doanh thu và lợi nhuận gộp của LAS vẫn là phân NPK với tỷ trọng tương ứng là 72% và 57%. Kế đến là supe lân với 23% trong cơ cấu doanh thu và 39% trong cơ cấu lợi nhuận gộp. Tỷ suất lợi nhuận gộp của phân NPK năm 2012 là 18% (năm 2011 là 16%) thấp hơn nhiều so với supe lân là 37% (năm 2011 là 25%)

Theo trao đổi với doanh nghiệp, kế hoạch kinh doanh của LAS dự kiến trình đại hội cổ đông với doanh thu vào khoảng 4.500 tỷ đồng (+1% so với cùng kỳ), lợi nhuận trước thuế khoảng 500 tỷ đồng (-4% so với cùng kỳ), cổ tức dự kiến 35%. Ước tính quý I/2013, doanh thu ước đạt 1.850 tỷ đồng (-4% so với cùng kỳ), lợi nhuận trước thuế là 180 tỷ đồng (+5% so với cùng kỳ). So với 03 quý trước (năm 2012), doanh thu và lợi nhuận của LAS trong quý I năm nay đột biến là do ảnh hưởng bởi yếu tố mùa vụ (vụ Đông Xuân). Nếu theo tính chất chu kỳ, kết quả kinh doanh của các doanh nghiệp phân bón thường đạt mức cao vào quý I (Đông Xuân) và quý III (Hè Thu), các quý II và quý IV doanh thu và

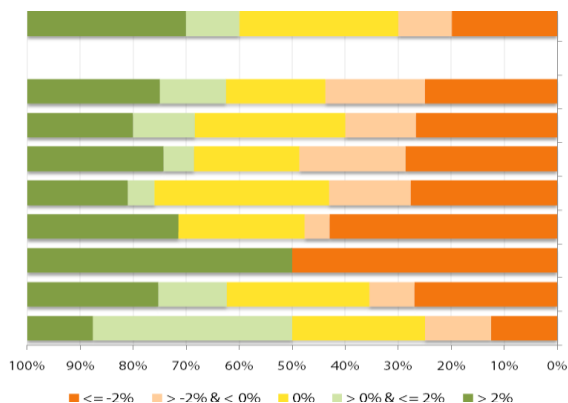
lợi nhuận ổn định hơn.

Nhìn chung kế hoạch kinh doanh năm nay của LAS cũng không thay đổi nhiều so với năm trước, các dự án vẫn đang trong quá trình triển khai nên sản lượng chưa thể tăng thêm trong năm nay. Trước áp lực nguồn cung của thế giới và trong nước gia tăng, giá phân bón nhiều khả năng sẽ suy giảm, tuy vậy dự kiến giá phân NPK sẽ vẫn ổn định do chi phí nguyên vật liệu vẫn còn ở mức cao, nguồn cung phân NPK không gia tăng mạnh như phân đạm. Do vậy, đánh giá kế hoạch của LAS trong năm nay, chúng tôi cho rằng DN hoàn toàn có thể đạt được kế hoạch này. LAS là một trong những doanh nghiệp trả cổ tức tiền mặt cao, tỷ lệ cổ tức trong năm nay là 35%, do vậy NĐT an toàn có thể xem xét đầu tư vào LAS để hưởng cổ tức.

THỐNG KÊ GIAO DỊCH

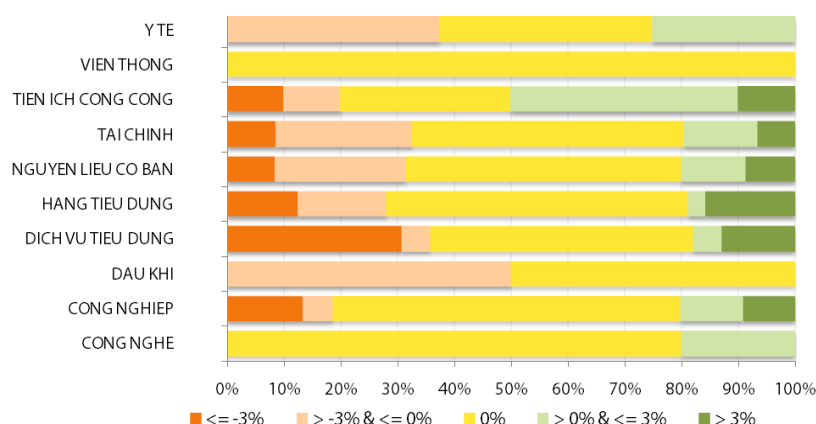
HSX

Cổ phiếu tăng/giảm giá theo ngành



HNX

Cổ phiếu tăng/giảm giá theo ngành



05 CP tăng / giảm giá mạnh nhất

Mã	Giá	(+) %	±% (T-10)	Mã	Giá	(-) %	±% (T-10)
AGF	21,6	6,93%	4,85%	SBS	1,1	-8,33%	-47,62%
OPC	63,5	6,72%	29,59%	KAC	9,4	-6,93%	-7,84%
DMC	30,2	6,71%	8,24%	MCP	13,5	-6,90%	-2,88%
KSB	22,4	6,67%	-62,96%	ALP	10,8	-6,90%	8,00%
SEC	20,8	6,67%	-7,56%	LIX	29,9	-6,85%	24,58%

05 CP tăng / giảm giá mạnh nhất

Mã	Giá	(+) %	±% (T-10)	Mã	Giá	(-) %	±% (T-10)
ASA	15,8	9,72%	7,48%	VBH	16,2	-10,00%	-10,00%
CAN	25,6	8,94%	7,56%	VBC	27,0	-10,00%	14,41%
CAP	47,2	8,26%	18,59%	FDT	31,6	-9,97%	-20,20%
VCC	13,7	7,03%	10,48%	SVN	29,9	-9,94%	-26,72%
TJC	13,9	6,92%	-6,90%	ADC	14,5	-9,94%	-16,18%

05 CP có KLGD / GTGD lớn nhất

Mã	KLGD (ngàn CP)	Tỷ trọng (%)	Mã	GTGD (tỷ đồng)	Tỷ trọng (%)
ITA	2.760	5,87	VNM	40,32	5,76
HQC	2.314	4,92	DRC	38,29	5,47
KBC	1.694	3,6	CSM	31,71	4,53
AVF	1.649	3,51	CTG	24,66	3,52
KSA	1.568	3,33	CII	21,44	3,06

05 CP có KLGD / GTGD lớn nhất

Mã	KLGD (ngàn CP)	Tỷ trọng (%)	Mã	GTGD (tỷ đồng)	Tỷ trọng (%)
SHB	8.953	30,92	SHB	60,69	27,40
SCR	4.705	16,25	SCR	40,02	18,06
PVX	3.260	11,26	PVX	18,76	8,47
KLS	2.021	6,98	KLS	18,63	8,41
SHS	1.844	6,37	SHS	11,87	5,36

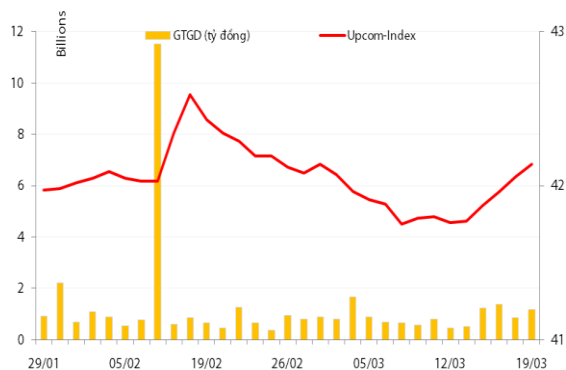
05 CP có GTGD ròng nhiều nhất của NĐTNN (tỷ đồng)

Mã	GT mua	GT bán	Mua ròng	Mã	GT mua	GT bán	Bán ròng
GIL	9,39	-	9,39	EIB	-	3,39	(3,39)
KDC	9,66	0,69	8,97	PVF	1,07	3,23	(2,16)
BVH	11,20	2,30	8,90	PVD	11,07	12,69	(1,61)
HSG	8,91	0,26	8,66	TDC	0,39	1,73	(1,33)
KBC	8,18	0,14	8,04	VFMV F1	-	1,20	(1,20)

05 CP có GTGD ròng nhiều nhất của NĐTNN (tỷ đồng)

Mã	GT mua	GT bán	Mua ròng	Mã	GT mua	GT bán	Bán ròng
PVS	5,18	0,03	5,15	SCR	0,10	1,79	(1,69)
VCG	1,87	0,01	1,86	AME	-	1,35	(1,35)
TCT	1,95	0,19	1,76	PGS	-	0,34	(0,34)
PVX	0,95	-	0,95	NBC	-	0,04	(0,04)
DXP	0,85	-	0,85	PVI	1,70	1,71	(0,01)

UpCom



Đà tăng của Upcom Index duy trì tích cực trong phiên hôm nay. Chốt phiên, chỉ số này tăng 0,19% lên 42,14 điểm. Thanh khoản giảm nhẹ về khối lượng nhưng tăng mạnh về giá trị với 158.300 triệu cổ phiếu được chuyển nhượng, đạt 1,16 tỷ đồng.

NĐT nước ngoài thực hiện mua vào 14.400 đv WSB và bán ra 8.400 đv VSP.

Các mã dẫn đầu về thanh khoản trên sàn Upcom gồm VTA (42.400 đv), WSB (30.000 đv) và VSP (21.600 đv).

Cổ phiếu tăng điểm mạnh nhất trong phiên là DAP (+9,88%) lên 8.900 đồng/cp, cổ phiếu giảm điểm mạnh nhất là WTC (-7,14%) còn 2.600 đồng/cp.

Toàn sàn có 9 mã tăng giá, 6 mã giảm giá và 114 mã đứng giá và không có giao dịch.

Thị trường OTC

STT	Tên công ty	Viết tắt	Ngày 09/01/2013	
			Giá thấp nhất	Giá cao nhất
TÀI CHÍNH - NGÂN HÀNG				
1	Ngân hàng TMCP Kỹ Thương VN	TECHCOMBANK	11.000	12.000
2	Ngân hàng TMCP Đông Á	EAB	8.500	9.500
3	Ngân hàng TMCP Phương Nam	SOUTHERNBANK	7.500	8.500
4	NH TMCP Ngoại Quốc Doanh VN	VPB	8.000	9.000
5	Ngân hàng TMCP Quốc Tế	VIB	8.000	9.000
DƯỢC PHẨM - Y TẾ				
1	CTCP Bệnh Viện Tim Tâm Đức	TDH	21.000	23.000
2	Công ty Cổ phần Pymepharco	PYMEPHARCO	65.000	68.000
CÔNG NGHIỆP				
1	CTCP Dây và Cáp Điện Việt Nam	CADIVI	16.000	17.000
2	CTCP Đại lý Hàng Hải Việt Nam	VOSA	11.000	11.000
NGUYÊN LIỆU CƠ BẢN				
1	CTCP Bảo Vệ Thực Vật An Giang	AGPPS	53.000	57.000
HÀNG TIÊU DÙNG				
1	CTCP Công Nghiệp TM Masan	MASAN	80.000	84.000
2	Tổng CTCP May Việt Tiến	VTEC	17.000	18.000
3	Tổng công ty Bia rượu nước giải khát Sài Gòn	SABECO	52.000	55.000
KHÁC				
1	CTCP Bất Động Sản EXIM	EXIMLAND	14.000	15.000
2	CTCP Bảo Hiểm Bảo Long	BLIC	7.000	10.000

LỊCH SỰ KIỆN

Mã CK	Ngày GD không hưởng quyền	Ngày chốt danh sách	Sự kiện	Tỉ lệ	Đợt - Năm	Ngày thực hiện	TG ĐK thực hiện quyền	TG chuyển nhượng	Giá (đ/cp)
PXS	26/03/2013	28/03/2013	Đại hội đồng cổ đông thường niên năm 2013						
BCE	25/03/2013	27/03/2013	Đại hội đồng cổ đông thường niên năm 2013						
BCE	25/03/2013	27/03/2013	Cổ tức bằng tiền	15%	2012	16/05/2013			
KMR	25/03/2013	27/03/2013	Đại hội đồng cổ đông thường niên năm 2013						
DRL	25/03/2013	27/03/2013	Đại hội đồng cổ đông thường niên năm 2013						
PAN	25/03/2013	27/03/2013	Đại hội đồng cổ đông thường niên năm 2013						
TAC	25/03/2013	27/03/2013	Đại hội đồng cổ đông thường niên năm 2013						
S99	22/03/2013	26/03/2013	Đại hội đồng cổ đông thường niên năm 2013						
SJ1	22/03/2013	26/03/2013	Đại hội đồng cổ đông thường niên năm 2013						
TTP	22/03/2013	26/03/2013	Đại hội đồng cổ đông thường niên năm 2013						
SGT	22/03/2013	26/03/2013	Đại hội đồng cổ đông thường niên năm 2013						
VNE	22/03/2013	26/03/2013	Đại hội đồng cổ đông thường niên năm 2013						
KDH	22/03/2013	26/03/2013	Đại hội đồng cổ đông thường niên năm 2013						
TMS	22/03/2013	26/03/2013	Đại hội đồng cổ đông thường niên năm 2013						
AVF	22/03/2013	26/03/2013	Đại hội đồng cổ đông thường niên năm 2013						
VNS	22/03/2013	26/03/2013	Đại hội đồng cổ đông thường niên năm 2013						
HRC	21/03/2013	25/03/2013	Đại hội đồng cổ đông thường niên năm 2013						
PAC	21/03/2013	25/03/2013	Đại hội đồng cổ đông thường niên năm 2013						
OGC	21/03/2013	25/03/2013	Đại hội đồng cổ đông thường niên năm 2013						
TBC	21/03/2013	25/03/2013	Đại hội đồng cổ đông thường niên năm 2013						
CMT	21/03/2013	25/03/2013	Đại hội đồng cổ đông thường niên năm 2013						
STB	21/03/2013	25/03/2013	Đại hội đồng cổ đông thường niên năm 2013						
TRC	21/03/2013	25/03/2013	Đại hội đồng cổ đông thường niên năm 2013						
GAS	21/03/2013	25/03/2013	Đại hội đồng cổ đông thường niên năm 2013						
SSC	21/03/2013	25/03/2013	Đại hội đồng cổ đông thường niên năm 2013						
DIG	21/03/2013	25/03/2013	Đại hội đồng cổ đông thường niên năm 2013						
EBS	21/03/2013	25/03/2013	Đại hội đồng cổ đông thường niên năm 2013						

PTI	21/03/2013	25/03/2013	Đại hội đồng cổ đông thường niên năm 2013
PLC	21/03/2013	25/03/2013	Đại hội đồng cổ đông thường niên năm 2013
KSB	20/03/2013	22/03/2013	Đại hội đồng cổ đông thường niên năm 2013
TDC	20/03/2013	22/03/2013	Đại hội đồng cổ đông thường niên năm 2013
SBT	20/03/2013	22/03/2013	Đại hội đồng cổ đông thường niên năm 2013
PXT	20/03/2013	22/03/2013	Đại hội đồng cổ đông thường niên năm 2013
CTG	20/03/2013	22/03/2013	Đại hội đồng cổ đông thường niên năm 2013
KSB	20/03/2013	22/03/2013	Đại hội đồng cổ đông thường niên năm 2013
MTG	20/03/2013	22/03/2013	Đại hội đồng cổ đông thường niên năm 2013
QCG	20/03/2013	22/03/2013	Lấy ý kiến cổ đông bằng văn bản
CMX	20/03/2013	22/03/2013	Đại hội đồng cổ đông thường niên năm 2013
DTL	20/03/2013	22/03/2013	Đại hội đồng cổ đông thường niên năm 2013
DCT	20/03/2013	22/03/2013	Đại hội đồng cổ đông thường niên năm 2013
HTI	20/03/2013	22/03/2013	Đại hội đồng cổ đông thường niên năm 2013
BMP	20/03/2013	22/03/2013	Đại hội đồng cổ đông thường niên năm 2013
HTL	20/03/2013	22/03/2013	Đại hội đồng cổ đông thường niên năm 2013
MSN	20/03/2013	22/03/2013	Đại hội đồng cổ đông thường niên năm 2013
DDM	20/03/2013	22/03/2013	Đại hội đồng cổ đông thường niên năm 2013
VCV	20/03/2013	22/03/2013	Đại hội đồng cổ đông thường niên năm 2013
OCH	20/03/2013	22/03/2013	Đại hội đồng cổ đông thường niên năm 2013
LUT	20/03/2013	22/03/2013	Đại hội đồng cổ đông thường niên năm 2013
VE9	20/03/2013	22/03/2013	Đại hội đồng cổ đông thường niên năm 2013
MIC	20/03/2013	22/03/2013	Đại hội đồng cổ đông thường niên năm 2013
MCC	20/03/2013	22/03/2013	Đại hội đồng cổ đông thường niên năm 2013
DZM	20/03/2013	22/03/2013	Đại hội đồng cổ đông thường niên năm 2013
TMX	20/03/2013	22/03/2013	Đại hội đồng cổ đông thường niên năm 2013
CAN	20/03/2013	22/03/2013	Đại hội đồng cổ đông thường niên năm 2013
S27	20/03/2013	22/03/2013	Đại hội đồng cổ đông thường niên năm 2013
TSB	20/03/2013	22/03/2013	Đại hội đồng cổ đông thường niên năm 2013
L61	20/03/2013	22/03/2013	Đại hội đồng cổ đông thường niên năm 2013

VC9	20/03/2013	22/03/2013	Đại hội đồng cổ đông thường niên năm 2013						
VMD	19/03/2013	21/03/2013	Đại hội đồng cổ đông thường niên năm 2013						
BBC	19/03/2013	21/03/2013	Đại hội đồng cổ đông thường niên năm 2013						
RCL	19/03/2013	21/03/2013	Cổ tức bằng tiền	8%	1-2012	31/05/2013			
BTS	19/03/2013	21/03/2013	Đại hội đồng cổ đông thường niên năm 2013						
S12	19/03/2013	21/03/2013	Đại hội đồng cổ đông thường niên năm 2013						
RCL	19/03/2013	21/03/2013	Đại hội đồng cổ đông thường niên năm 2013						

Nguồn: HSX, HNX

LIÊN HỆ GIAO DỊCH

Thông tin chi tiết về giá, tình hình giao dịch và nhận định về cổ phiếu, xin vui lòng liên hệ với **Phòng Môi Giới** – CTCP CK Rong Việt:

Địa chỉ: Lầu 2, 141 Nguyễn Du, Quận 1, TP.HCM

Điện thoại: 08.39302156/ 08.62992006

Liên hệ: A. Tuấn (ext. 237), A.Hùng (ext.212), A. Đàm (ext. 225), A. Thành (ext. 227), A. Thụy (ext: 231), C. Hương (ext. 203)

Fax: (84 8) 6291 7986



Bản tin này được chuẩn bị cho mục đích duy nhất là cung cấp thông tin và không nhằm đưa ra bất kỳ đề nghị hay hướng dẫn mua bán chứng khoán cụ thể nào. Các quan điểm và khuyến cáo được trình bày trong bản tin này không tính đến sự khác biệt về mục tiêu, nhu cầu, chiến lược và hoàn cảnh cụ thể của từng nhà đầu tư. Ngoài ra, nhà đầu tư cũng ý thức có thể có các xung đột lợi ích ảnh hưởng đến tính khách quan của bản tin này. Nhà đầu tư nên xem bản tin này như một nguồn tham khảo khi đưa ra quyết định đầu tư và phải chịu toàn bộ trách nhiệm đối với quyết định đầu tư của chính mình. RONGVIET SECURITIES tuyệt đối không chịu trách nhiệm đối với toàn bộ hay bất kỳ thiệt hại nào, hay sự kiện bị coi là thiệt hại, đối với việc sử dụng toàn bộ hoặc từng phần thông tin hay ý kiến nào của bản tin này.

Thông tin sử dụng trong bản tin này được RONGVIET SECURITIES thu thập từ những nguồn mà chúng tôi cho là đáng tin cậy. Tuy nhiên, chúng tôi không đảm bảo rằng những thông tin này là hoàn chỉnh hoặc chính xác. Các quan điểm và ước tính của chúng tôi có giá trị đến ngày phát hành bản tin và có thể thay đổi mà không cần báo trước.