



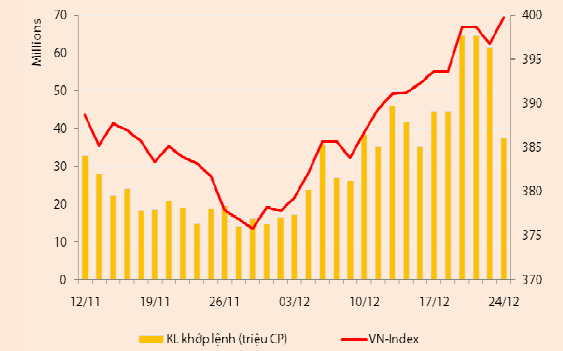
## **BẢN TIN CHỨNG KHOÁN**

Ngày: 24/12/2012

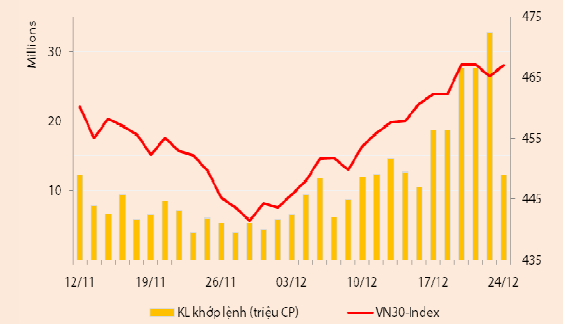
1. Diễn biến giao dịch và thống kê thị trường
2. Thị trường OTC, UPCOM
3. Tin kinh tế tài chính trong nước
4. Lịch sự kiện

**THỊ TRƯỜNG CHỨNG KHOÁN VÀ TIN KINH TẾ**

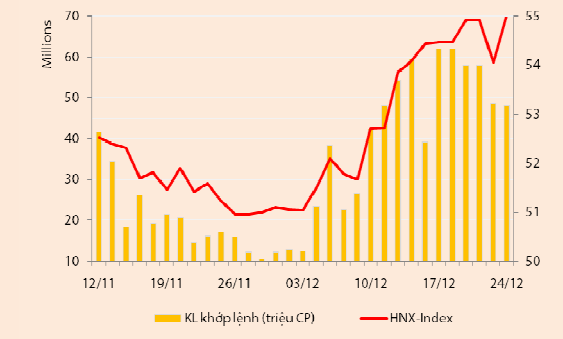
Chỉ số	VN-Index	VN30-Index	HN-Index
<b>24/12/2012</b>	399,71	466,99	55,00
<b>Thay đổi (%)</b>	0,74%	0,38%	1,76%



Thanh khoản	HSX	VN30	HNX
<b>KL khớp lệnh (CP)</b>	37.347.230	12.239.250	48.117.100
<b>Tổng KLGD (CP)</b>	73.069.068	21.455.421	60.956.527
<b>GT khớp lệnh (tỷ đồng)</b>	474,26	205,56	314,66
<b>Tổng GTGD</b>	1.270,97	653,14	450,24



Giao dịch nước ngoài	HSX	VN30	HNX
<b>Giá trị mua (tỷ đồng)</b>	379,64	368,38	3,07
<b>Giá trị bán (tỷ đồng)</b>	62,27	35,99	1,56
<b>Giao dịch ròng</b>	317,37	332,39	1,51



**THỊ TRƯỜNG CHỨNG KHOÁN**

**Các chỉ số đảo chiều tăng điểm trong phiên giao dịch đầu tuần:** VNIndex tăng 2,93 điểm (+0,74%) lên 399,71 điểm, VN30 tăng 1,75 điểm(+0,38%) lên 466,99 điểm và HNIndex tăng 0,95 điểm (+1,76%) lên 55 điểm.

Khối lượng khớp lệnh giảm mạnh trên sàn HSX, đạt 37,3 triệu đv (-39,2%, ứng với giá trị 474,26 tỷ đồng. Trong khi đó, thanh khoản trên sàn HNX tương đương cuối tuần trước, khối lượng khớp lệnh đạt 48,1 triệu đv (-1,2%), ứng với giá trị 314,66 tỷ đồng. Giao dịch thỏa thuận khá sôi động trong phiên hôm nay đặc biệt là ở các mã GMD (1,7 triệu đv), MSN (3,3 triệu đv), PNJ (1,1 triệu đv), VCB (1,5 triệu đv), LCM (2 triệu đv) và PPC (21,9 triệu đv).

NĐT nước ngoài tiếp tục mua ròng 317,37 tỷ đồng trên sàn HSX và mua ròng 1,51 tỷ đồng trên sàn HNX. Trong đó MSN là mã được mua ròng mạnh nhất với giá trị mua ròng lên đến 312,5 tỷ đồng.

**Sàn HSX – Giao dịch giằng co và khởi sắc lại vào cuối phiên.** Áp lực giảm điểm của thị trường trong phiên giao dịch cuối tuần trước đã dẫn đến tình trạng giao dịch khá giằng co trong phiên sáng. Tuy nhiên, lực cầu thể hiện sự tích cực hơn trong phiên buổi chiều giúp VNIndex đạt được mức tăng khá tốt vào cuối phiên. Mức tăng này có được nhờ sự nâng đỡ của nhóm cổ phiếu trụ cột cùng với nhiều mã vốn hóa lớn trong nhóm VN30, điển hình có PNJ, FPT và SSI. Trong khi đó, nhóm cổ phiếu ngân hàng giao dịch yếu hơn bởi sự sụt giảm đến từ CTG và STB, EIB và MBB trụ lại ở mức tham chiếu và chỉ có duy nhất VCB tăng điểm nhẹ. Độ rộng thị trường tích cực với 139 mã tăng và 67 mã giảm.

**Sàn HNX – Cổ phiếu chứng khoán tăng mạnh.** Nhóm cổ phiếu dẫn dắt trên sàn HNX có bước phục hồi ấn tượng sau nhịp điều chỉnh cuối tuần trước, trong đó điển hình là sự khởi sắc của nhóm chứng khoán. Các mã tăng trần đáng chú ý có thể kể đến là BVS, KLS và APS. Sàn HNX có ba mã có thanh khoản đạt trên 5 triệu đv là SHB, SCR và PVX, trong đó có PVX bắt đầu có chuyển biến tích cực về giá vào cuối phiên sáng và duy trì đà tăng vững cho đến hết phiên dù áp lực bán ở mã này là khá lớn. Giao dịch ở các mã còn lại nhìn chung tích cực và độ rộng thị trường mở rộng với 175 mã tăng và 47 mã giảm.

**Nhận định thị trường**

Mặc dù áp lực chốt lời vẫn tiếp diễn trong phiên giao dịch đầu tuần song các chỉ số đã đảo chiều tăng điểm trở lại nhờ sự hỗ trợ đến từ các mã dẫn dắt. Bên cạnh đó, thị trường cũng được hỗ trợ nhờ thông tin giảm lãi suất điều hành và mức tăng thấp của chỉ số giá tiêu dùng trong tháng 12/2012. Trong khi thanh khoản phiên hôm nay sụt giảm mạnh bởi khối NĐT nước ngoài đã thu hẹp giao dịch sau khi kỳ xem xét lại danh mục kết thúc, thay vào đó là hoạt động thỏa thuận diễn ra sôi động ở nhiều cổ phiếu bluechips.

Như đã đề cập trong các bản tin trước, chúng tôi không đánh giá cao vai trò hỗ trợ thị trường đến từ thông tin giảm lãi suất điều hành cũng như chỉ số CPI. Tuy nhiên với tâm lý NĐT đang khá tích cực và lực cầu nâng đỡ thị trường khá tốt trong các nhịp giảm điểm, chúng tôi kỳ vọng chỉ số VNIndex sẽ dao động trong biên độ hẹp từ 400-405 điểm trong tuần giao dịch cuối cùng của năm 2012.

**THÔNG TIN KINH TẾ**

**Chỉ số giá tiêu dùng cả năm 2012 tăng 6,81%.** Tổng cục Thống kê vừa công bố chỉ số giá tiêu dùng tháng 12/2012 với mức tăng 0,27% so với tháng trước, đưa lạm phát cả năm nay về mức 6,81%. Trong 11 nhóm hàng để tính chỉ số giá thì nhóm hàng ăn và dịch vụ ăn uống (nhóm có tỷ trọng lớn nhất) đã hạ nhiệt đáng kể với mức tăng cả năm

chỉ đạt 1,01%, thấp hơn rất nhiều so với mức tăng 24,8% của năm 2011. Trong khi đó, nhóm thuốc và dịch vụ y tế tăng đột biến với mức tăng 45,23% và đóng góp 2,5% vào mức tăng chung. Việc kiểm chế lạm phát thành công trong năm nay xuất phát từ nhiều nguyên nhân, trong đó đáng chú ý nhất là sự suy yếu của tổng cầu, cả doanh nghiệp và người dân đều phải đối mặt với nhiều khó khăn trong bối cảnh lộ trình tái cơ cấu nền kinh tế mới chỉ bước đi được những bước đầu tiên.

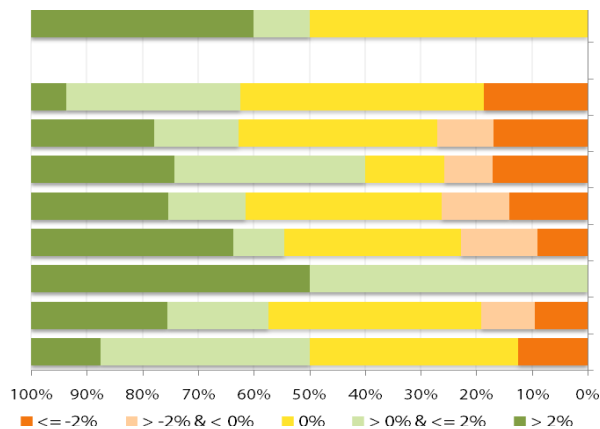
**Chính thức hạ trần lãi suất huy động xuống 8%/năm.** Cuối tuần trước, NHNN đã ban hành các văn bản điều chỉnh giảm lãi suất có hiệu lực kể từ ngày 24/12/2012, gồm có: (1) Giảm lãi suất tái cấp vốn từ 10%/năm xuống 9%/năm; lãi suất tái chiết khấu từ 8%/năm xuống 7%/năm; lãi suất cho vay qua đêm trong thanh toán điện tử liên ngân hàng và cho vay bù đắp thiếu hụt vốn trong thanh toán bù trừ của NHNN đối với các ngân hàng từ 11%/năm xuống 10%/năm; (2) Lãi suất tối đa áp dụng đối với tiền gửi không kỳ hạn và có kỳ hạn dưới 1 tháng giữ nguyên là 2%/năm; lãi suất tối đa áp dụng đối với tiền gửi có kỳ hạn từ 1 tháng đến dưới 12 tháng giảm từ 9%/năm xuống 8%/năm; (3) Lãi suất cho vay ngắn hạn bằng VND đối với các nhu cầu vốn phục vụ nông nghiệp, nông thôn, xuất khẩu, công nghiệp hỗ trợ, doanh nghiệp nhỏ và vừa giảm từ 13%/năm xuống 12%/năm.

Như vậy, cơ sở cho quyết định giảm lãi suất điều hành đã rõ ràng khi chỉ số CPI cả năm 2012 chỉ ở mức 6,81%. Tuy nhiên, khả năng kích cầu tín dụng cho nền kinh tế vẫn đang vấp phải khó khăn mà điển hình nhất chính là “căn bệnh” nợ xấu của hệ thống ngân hàng. Đáng chú ý là khả năng áp trần lãi suất cho vay đã không xuất hiện trong lần điều chỉnh lãi suất lần này của NHNN, thay vào đó là giảm mức lãi suất cho vay đối với các đối tượng ưu tiên xuống còn 12%/năm. Có thể thấy định hướng hiện tại của NHNN là vẫn ưu tiên nguồn vốn cho khu vực sản xuất, do đó, việc giảm lãi suất cho vay đối với các đối tượng khác đã không được đề cập đến và tiếp tục phụ thuộc vào tiến độ xử lý nợ xấu của các NHTM và mức độ rủi ro của từng đối tượng đi vay.

**THỐNG KÊ GIAO DỊCH**

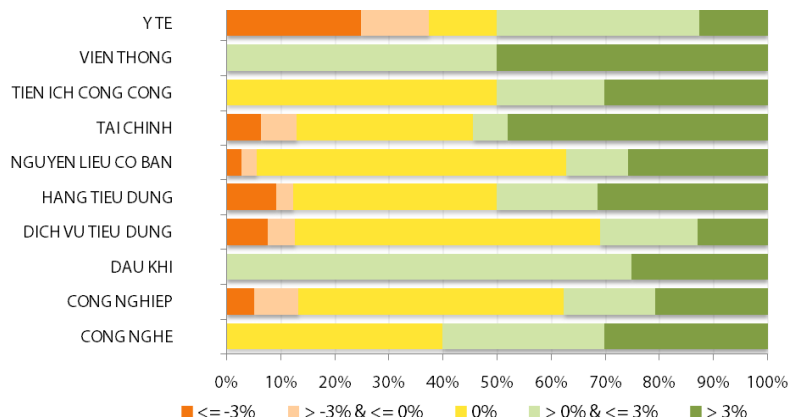
**HSX**

**Cổ phiếu tăng/giảm giá theo ngành**



**HNX**

**Cổ phiếu tăng/giảm giá theo ngành**



**05 CP tăng / giảm giá mạnh nhất**

Mã	Giá	(+) %	±% (T-10)	Mã	Giá	(-) %	±%(T-10)
<b>PDR</b>	14,7	5,00%	34,86%	<b>SJS</b>	21,4	-4,89%	9,74%
<b>HOT</b>	25,9	4,86%	10,21%	<b>DHM</b>	25,3	-4,89%	7,20%
<b>EVE</b>	23,9	4,82%	29,19%	<b>VTF</b>	23,8	-4,80%	-4,80%
<b>SII</b>	13,1	4,80%	13,91%	<b>VHC</b>	26,0	-4,76%	-11,26%
<b>VNS</b>	22,0	4,76%	-4,35%	<b>NKG</b>	10,1	-4,72%	-13,68%

**05 CP tăng / giảm giá mạnh nhất**

Mã	Giá	(+) %	±% (T-10)	Mã	Giá	(-) %	±%(T-10)
<b>CAN</b>	21,4	7,00%	-12,65%	<b>VCM</b>	9,8	-6,67%	2,08%
<b>GMX</b>	12,4	6,90%	13,76%	<b>VHL</b>	9,8	-6,67%	-11,71%
<b>TET</b>	17,1	6,88%	14,00%	<b>HPR</b>	10,0	-6,54%	-6,54%
<b>HAT</b>	22,1	6,76%	7,28%	<b>MCF</b>	10,3	-6,36%	-14,17%
<b>VC1</b>	16,1	6,62%	7,33%	<b>HEV</b>	11,9	-6,30%	-3,25%

**05 CP có KLGD / GTGD lớn nhất**

Mã	KLGD (ngàn CP)	Tỷ trọng (%)	Mã	GTGD (tỷ đồng)	Tỷ trọng (%)
<b>CTG</b>	2.017	5,39	<b>CTG</b>	38,21	8,05
<b>SSI</b>	1.941	5,19	<b>SSI</b>	30,36	6,40
<b>DLG</b>	1.686	4,51	<b>DRC</b>	22,20	4,68
<b>ITA</b>	1.660	4,44	<b>CSM</b>	19,64	4,14
<b>KBC</b>	1.247	3,33	<b>BVH</b>	17,86	3,76

**05 CP có KLGD / GTGD lớn nhất**

Mã	KLGD (ngàn CP)	Tỷ trọng (%)	Mã	GTGD (tỷ đồng)	Tỷ trọng (%)
<b>SHB</b>	7.304	15,18	<b>OCH</b>	102,11	32,45
<b>PVX</b>	6.305	13,10	<b>SHB</b>	39,56	12,57
<b>OCH</b>	5.972	12,41	<b>KLS</b>	35,09	11,15
<b>SCR</b>	5.332	11,08	<b>VND</b>	34,14	10,85
<b>KLS</b>	4.307	8,95	<b>SCR</b>	32,17	10,22

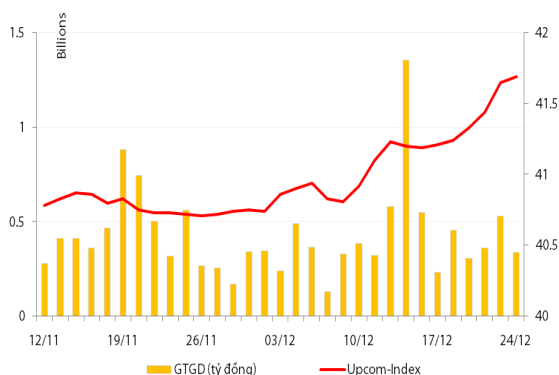
**05 CP có GTGD ròng nhiều nhất của NĐTNN (tỷ đồng)**

Mã	GT mua	GT bán	Mua ròng	Mã	GT mua	GT bán	Bán ròng
<b>MSN</b>	313,68	1,15	312,52	<b>DRC</b>	1,70	11,19	(9,49)
<b>BVH</b>	6,65	2,12	4,53	<b>TTP</b>	0,00	6,87	(6,87)
<b>STB</b>	4,33	1,30	3,03	<b>VIC</b>	0,53	5,49	(4,96)
<b>HAG</b>	5,06	2,46	2,60	<b>BMC</b>	0,00	3,63	(3,63)
<b>IJC</b>	3,09	0,77	2,32	<b>DQC</b>	0,00	0,90	(0,90)

**05 CP có GTGD ròng nhiều nhất của NĐTNN (tỷ đồng)**

Mã	GT mua	GT bán	Mua ròng	Mã	GT mua	GT bán	Bán ròng
<b>PVS</b>	1,03	0,34	0,69	<b>PVI</b>	-	0,28	(0,28)
<b>PVX</b>	0,48	0,01	0,47	<b>HPC</b>	-	0,17	(0,17)
<b>VND</b>	0,46	-	0,46	<b>PVL</b>	0,01	0,15	(0,14)
<b>VCG</b>	0,17	-	0,17	<b>SHS</b>	-	0,14	(0,14)
<b>PGS</b>	0,17	-	0,17	<b>SCR</b>	0,30	0,40	(0,10)

**UpCom**



Chốt phiên giao dịch ngày 24/12, UpcomIndex tăng 0,51% lên 41,65 điểm. Thanh khoản giảm so với tuần trước, còn 63.700 cổ phiếu được khớp lệnh, tương đương 366,8 triệu đồng.

NĐT nước ngoài thực hiện giao dịch mua vào 5.900 cổ phiếu BTW; 6.000 cổ phiếu GDW; và 1.100 cổ phiếu WSB.

Cổ phiếu dẫn đầu về thanh khoản trên sàn Upcom là SHP với 28.600 đv được khớp lệnh.

Cổ phiếu tăng điểm mạnh nhất trong phiên là HPP (+9,78%) lên 24.700 đồng/cp, cổ phiếu giảm điểm mạnh nhất là PTD (-10%) còn 9.000 đồng/cp.

Toàn sàn có 13 mã tăng giá, 11 mã giảm giá và 102 mã đứng giá và không có giao dịch.

**Thị trường OTC**

STT	Tên công ty	Viết tắt	Ngày 18/09/2012	
			Giá thấp nhất	Giá cao nhất
<b>TÀI CHÍNH - NGÂN HÀNG</b>				
1	Ngân hàng TMCP Kỹ Thương VN	TECHCOMBANK	10.000	12.000
2	Ngân hàng TMCP Đông Á	EAB	9.500	10.500
3	Ngân hàng TMCP Phương Nam	SOUTHERNBANK	9.500	10.500
4	NH TMCP Ngoại Quốc Doanh VN	VPB	8.000	9.000
5	Ngân hàng TMCP Quốc Tế	VIB	10.000	11.000
<b>DƯỢC PHẨM - Y TẾ</b>				
1	CTCP Bệnh Viện Tim Tâm Đức	TDH	21.000	23.000
2	Công ty Cổ phần Pymepharco	PYMEPHARCO	65.000	68.000
<b>CÔNG NGHIỆP</b>				
1	CTCP Dây và Cáp Điện Việt Nam	CADIVI	16.000	17.000
2	CTCP Đại lý Hàng Hải Việt Nam	VOSA	11.000	11.000
<b>NGUYÊN LIỆU CƠ BẢN</b>				
1	CTCP Bảo Vệ Thực Vật An Giang	AGPPS	53.000	57.000
<b>HÀNG TIÊU DÙNG</b>				
1	CTCP Công Nghiệp TM Masan	MASAN	60.000	70.000
2	Tổng CTCP May Việt Tiến	VTEC	17.000	18.000
3	Tổng công ty Bia rượu nước giải khát Sài Gòn	SABECO	48.000	52.000
<b>KHÁC</b>				
1	CTCP Bất Động Sản EXIM	EXIMLAND	14.000	15.000
2	CTCP Bảo Hiểm Nhà Rông	BLIC	12.500	13.500

## LỊCH SỰ KIỆN

Mã CK	Ngày GD không hưởng quyền	Ngày chốt danh sách	Sự kiện	Tỉ lệ	Đợt - Năm	Ngày thực hiện	TG ĐK thực hiện quyền	TG chuyển nhượng	Giá (đ/cp)
DSN	02/01/2013	04/01/2013	Đại hội đồng cổ đông thường niên năm 2013						
ELC	02/01/2013	04/01/2013	Cổ tức bằng tiền	10%	1-2012				
DIG	28/12/2012	03/01/2013	CP thưởng	100:03					
DIG	28/12/2012	03/01/2013	CP thưởng	100:07					
DIG	28/12/2012	03/01/2013	Cổ tức bằng tiền	10%	2011	25/01/2013			
VFC	28/12/2012	02/01/2013	Cổ tức bằng tiền	6%	2011	15/01/2013			
SEL	26/12/2012	28/12/2012	Cổ tức bằng tiền	10%	2011	28/02/2013			
HJS	26/12/2012	28/12/2012	Cổ tức bằng tiền	10%	2011	07/02/2013			
TMC	26/12/2012	28/12/2012	Cổ tức bằng tiền	5%	2-2012	25/01/2013			
GMC	26/12/2012	28/12/2012	Cổ tức bằng tiền	10%	2-2012	14/01/2013			
GMC	26/12/2012	28/12/2012	Quyền mua CP	10:2					
PNC	26/12/2012	28/12/2012	CP thưởng	10:1					
KDH	26/12/2012	28/12/2012	Cổ tức bằng CP	10:1					
PDN	26/12/2012	28/12/2012	Cổ tức bằng tiền	10%	1-2012	21/01/2013			
MPC	25/12/2012	27/12/2012	Cổ tức bằng tiền	25%	2012	04/01/2013			
KLS	25/12/2012	27/12/2012	Đại hội đồng cổ đông thường niên năm 2013						
CLG	24/12/2012	26/12/2012	Lấy ý kiến cổ đông bằng văn bản						
PAC	21/12/2012	25/12/2012	Cổ tức bằng tiền	7%	2-2012	15/01/2013			
STT	21/12/2012	25/12/2012	Lấy ý kiến cổ đông về việc chọn đối tác chiến lược						

Nguồn: HSX, HNX

## LIÊN HỆ GIAO DỊCH

Thông tin chi tiết về giá, tình hình giao dịch và nhận định về cổ phiếu, xin vui lòng liên hệ với **Phòng Môi Giới** – CTCP CK Rồng Việt:

Địa chỉ: Lầu 2, 141 Nguyễn Du, Quận 1, TP.HCM

Điện thoại: 08.39302156/ 08.62992006

Liên hệ: A. Tuấn (ext. 237), A.Hùng (ext.212), A. Đàm (ext. 225), A. Thành (ext. 227), A. Thụy (ext: 231), C. Hương (ext. 203)

Fax: (84 8) 6291 7986



Bản tin này được chuẩn bị cho mục đích duy nhất là cung cấp thông tin và không nhằm đưa ra bất kỳ đề nghị hay hướng dẫn mua bán chứng khoán cụ thể nào. Các quan điểm và khuyến cáo được trình bày trong bản tin này không tính đến sự khác biệt về mục tiêu, nhu cầu, chiến lược và hoàn cảnh cụ thể của từng nhà đầu tư. Ngoài ra, nhà đầu tư cũng ý thức có thể có các xung đột lợi ích ảnh hưởng đến tính khách quan của bản tin này. Nhà đầu tư nên xem bản tin này như một nguồn tham khảo khi đưa ra quyết định đầu tư và phải chịu toàn bộ trách nhiệm đối với quyết định đầu tư của chính mình. RONGVIET SECURITIES tuyệt đối không chịu trách nhiệm đối với toàn bộ hay bất kỳ thiệt hại nào, hay sự kiện bị coi là thiệt hại, đối với việc sử dụng toàn bộ hoặc từng phần thông tin hay ý kiến nào của bản tin này.

Thông tin sử dụng trong bản tin này được RONGVIET SECURITIES thu thập từ những nguồn mà chúng tôi cho là đáng tin cậy. Tuy nhiên, chúng tôi không đảm bảo rằng những thông tin này là hoàn chỉnh hoặc chính xác. Các quan điểm và ước tính của chúng tôi có giá trị đến ngày phát hành bản tin và có thể thay đổi mà không cần báo trước.