



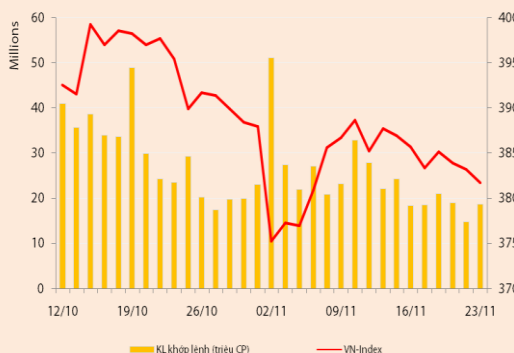
BẢN TIN CHỨNG KHOÁN

Ngày: 23/11/2012

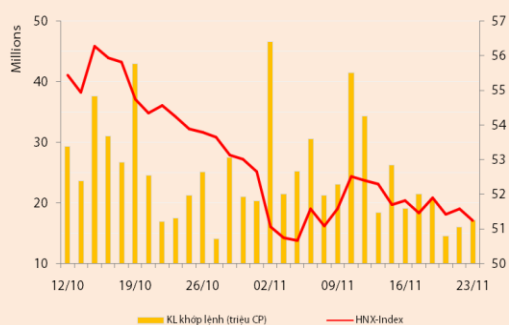
1. Diễn biến giao dịch và thống kê thị trường
2. Thị trường OTC, UPCOM
3. Tin kinh tế tài chính trong nước
4. Lịch sự kiện

THỊ TRƯỜNG CHỨNG KHOÁN VÀ TIN KINH TẾ

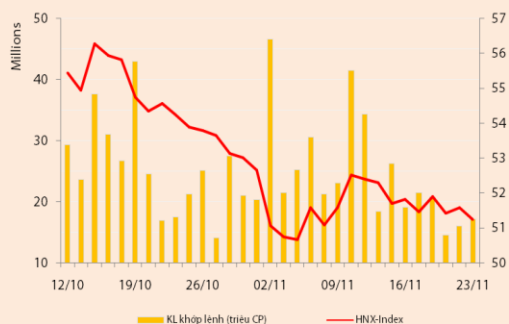
Chỉ số	VN-Index	VN30-Index	HN-Index
23/11/2012	381,71	449,73	51,23
Thay đổi (%)	-0,39%	-0,56%	-0,68%



Thanh khoản	HSX	VN30	HNX
KL khớp lệnh (CP)	18.588.540	6.053.980	17.152.600
Tổng KLGD (CP)	21.445.906	8.731.336	21.345.248
GT khớp lệnh (tỷ đồng)	233,77	114,99	94,29
Tổng GTGD	336,49	213,74	124,97



Giao dịch nước ngoài	HSX	VN30	HNX
Giá trị mua (tỷ đồng)	28,44	20,06	4,54
Giá trị bán (tỷ đồng)	22,84	21,62	2,76
Giao dịch ròng	5,60	(1,57)	1,78



THỊ TRƯỜNG CHỨNG KHOÁN

Các chỉ số đồng loạt giảm trong phiên cuối tuần: VNIndex giảm 0,39% còn 381,71 điểm; VN30 giảm 0,56% còn 449,73 điểm và HNIndex giảm 0,68% còn 51,23 điểm.

Thanh khoản duy trì mức yếu song đã có sự cải thiện so với phiên hôm qua. Cụ thể, sàn HSX có 18,6 triệu (+26%) cổ phiếu được chuyển nhượng, tương đương giá trị 233,8 tỷ đồng (+29%). Con số này trên sàn HNX là 17 triệu (+7%) cổ phiếu và 94,3 tỷ đồng (+20,6%). Giao dịch thỏa thuận hôm nay chủ yếu đến từ chuyển nhượng cổ phiếu KDC (~2 triệu đv). Tổng giá trị mua ròng trên cả hai sàn trong phiên hôm nay của NĐT nước ngoài đạt xấp xỉ 7,4 tỷ đồng. Giá trị mua ròng trên HSX được đóng góp từ giao dịch KDC với giá trị mua ròng ở mã này đạt 6,24 tỷ đồng.

Sàn HSX – thanh khoản cải thiện nhờ bluechips, cổ phiếu thị giá thấp quay đầu giảm điểm. Xu hướng tích cực trong những phiên gần đây ở nhóm cổ phiếu thị giá thấp đã nguội dần trong phiên giao dịch cuối tuần. Khá nhiều mã đạt được mức tăng tốt trong những phiên vừa qua đã quay đầu giảm giá. Điển hình trong nhóm này là các cổ phiếu ngành khoáng sản, ngoại trừ BGM vẫn giữ được giá trần, các mã khác đồng loạt đảo chiều giảm giá nhẹ. Trong khi đó, hầu hết cổ phiếu bluechips chủ yếu biến động nhẹ quanh mức tham chiếu, song thanh khoản của nhiều mã thuộc nhóm này đã cải thiện so với phiên hôm qua, góp phần tăng thanh khoản chung cho thị trường như VNM, BVH, CII...

Sàn HNX – chỉ số thị trường tiêu cực, giao dịch chủ yếu diễn ra ở nhóm dẫn dắt. Diễn biến trên sàn HNX không mấy khả quan hơn so với chuyển động của sàn HSX. Nhóm cổ phiếu dẫn dắt của sàn này biến động nhẹ, trong đó BVS, KLS, PVS và PVX giữ tham chiếu, còn lại SCR, SHB, VCG và ACB giảm một bước giá. Toàn sàn chỉ có bốn mã có thanh khoản đạt trên 1 triệu đơn vị và riêng 5 mã dẫn đầu sàn HNX về thanh khoản (SCR, SHB, VND, PVX và SHN) đã đóng góp khoảng 50% tổng khối lượng giao dịch của sàn HNX. Đà tăng nóng ở các mã thị giá thấp như THV và SHN đã chững lại trong phiên hôm nay, các mã lùi về tham chiếu hoặc giảm vào cuối phiên.

Nhận định thị trường

Tuần giao dịch vừa qua là một tuần cực kỳ âm ảm của các NĐT trên TTCKVN, các chỉ số giằng co trong kênh giảm giá gần như cả tuần giao dịch, đồng thời, thanh khoản cũng cạn kiệt về mức thấp nhất kể từ đầu năm đến nay khi mức độ quan tâm của cả NĐT trong nước và nước ngoài đối với kênh đầu tư chứng khoán suy giảm rõ rệt.

Tổng kết tuần từ 19/11 đến 23/11, VNIndex giảm thêm 1,04% còn 381,71 điểm, VN30 giảm 1,3% còn 449,73 điểm và HNIndex giảm 1,12% còn 51,23 điểm. Thanh khoản sụt giảm mạnh trên cả hai sàn, giá trị giao dịch qua hình thức khớp lệnh đạt trung bình 332 tỷ đồng, giảm 27% so với tuần giao dịch trước. Giao dịch của khối ngoại thu hẹp với mức mua ròng 4,3 tỷ đồng trên HSX và bán ròng 6,4 tỷ đồng trên HNX. KDC dẫn đầu danh sách mua ròng của khối ngoại với giá trị mua ròng trong tuần đạt hơn 29 tỷ đồng.

Phiên giao dịch cuối tuần cũng là phiên bế mạc kỳ họp thứ 4 Quốc hội khóa XIII, những vấn đề được đưa ra chất vấn trong kỳ họp điển hình như nợ xấu, chỉ đạo điều hành kinh tế vĩ mô và các chính sách điều hành tiền tệ-tài khóa cho năm 2013 là những vấn đề nóng được NĐT đặc biệt quan tâm. Tuy nhiên, có thể thấy, kỳ họp kết thúc đã không mở ra cánh cửa nào giúp cho NĐT bớt bi quan. Theo đánh giá của chúng tôi, triển vọng phục hồi của các chỉ số trong ngắn và trung hạn là rất khó khăn. Vùng hỗ trợ 380 điểm của VNIndex nếu bị phá vỡ trong tuần giao dịch tới sẽ là yếu tố giúp cải thiện thanh khoản, tuy nhiên không nên kỳ vọng nhiều ở việc bắt đáy trong bối cảnh hiện nay.

THÔNG TIN KINH TẾ

Cán cân thương mại thặng dư 14 triệu USD từ đầu năm đến nay. Theo số liệu ước tính sơ bộ của Tổng Cục Thống kê, kim ngạch xuất nhập khẩu trong tháng 11 biến động nhẹ so với tháng trước. Cụ thể, kim ngạch xuất khẩu đạt 10,2 tỷ USD, giảm 1,2% so với tháng trước, kim ngạch nhập khẩu đạt 10,25 tỷ USD, tăng 0,8% so với tháng trước. Tính chung 11 tháng, kim ngạch xuất khẩu cả nước đạt hơn 104 tỷ USD, tăng 18,4% so với cùng kỳ trong khi đó, kim ngạch nhập khẩu đạt 103,988 tỷ USD, tăng 6,8% so với cùng kỳ. Như vậy, từ đầu năm đến nay, cán cân thương mại thặng dư được 14 triệu USD. Diễn biến hoạt động ngoại thương duy trì ổn định với mức tăng trưởng xuất khẩu cao hơn nhập khẩu là một điểm sáng trong bối cảnh kinh tế vĩ mô còn nhiều khó khăn của năm 2012.

DOANH NGHIỆP

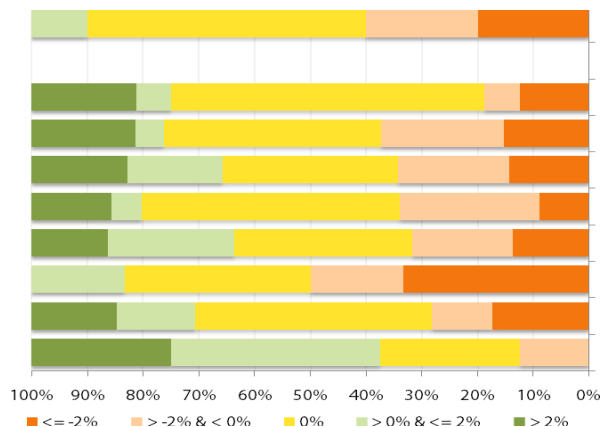
***GMD** – Chuyên viên phân tích của chúng tôi đã có buổi tiếp xúc với GMD trong chiều qua để trao đổi về tình hình KQKD cũng như cập nhật tiến độ các dự án đang được GMD thực hiện. Lũy kế 9 tháng đầu năm doanh nghiệp đạt được 1.941 tỷ đồng doanh thu, tăng 13% so với cùng kỳ, chủ yếu do sản lượng cảng Nam Hải tăng. Lợi nhuận sau thuế đạt 71 tỷ đồng, tăng 195% so với cùng kỳ (lợi nhuận cùng kỳ thấp do GMD lỗ trong quý II/2011). Đóng góp lớn nhất cho doanh thu vẫn là mảng vận tải thủy và logistic (chiếm 68% cơ cấu doanh thu), còn đóng góp lớn nhất cho lợi nhuận vẫn là mảng khai thác cảng (chiếm 50% cơ cấu lợi nhuận gộp). Hoạt động khai thác cảng tiếp tục ghi nhận sự đóng góp lớn của cảng Nam Hải, trong 9 tháng, sản lượng thông qua cảng tăng 20% so với cùng kỳ, doanh thu đạt 290 tỷ đồng (gần đạt với mức 294 tỷ đồng của cả năm trước), lợi nhuận gộp của cảng này ở mức 120 tỷ đồng (chiếm 73% trong cơ cấu lợi nhuận gộp của mảng cảng). Giải thích cho sự tăng trưởng này là do lượng hàng hóa thông qua cảng Hải Phòng tăng trong thời gian qua, đặc biệt là hàng đi Trung Quốc. Bên cạnh đó, loại hàng hóa ở cảng này là mặt hàng lạnh nên giá phí dịch vụ cao và khá ổn định so với các loại hàng khác. Ở hai cảng còn lại là Dung Quất và Phước Long, sản lượng thông qua cảng giảm, tương ứng giảm ở hai cảng là 16% và 5%, vì vậy doanh thu và lợi nhuận kỳ vọng lạc quan nhất vẫn sẽ duy trì được ở mức tương đương năm trước. Mảng vận tải thủy được tái cấu trúc theo hướng sẽ trở thành mắc xích trong chuỗi logistic để giảm thiểu rủi ro từ ngành vận tải biển. GMD cũng đã tiến hành thanh lý 2 tàu trong thời gian qua cũng nhằm mục đích này. Ngoài ra, việc đưa các DC (Distribution Center) vào hoạt động đã giúp tỷ suất lợi nhuận gộp của mảng vận tải được cải thiện đáng kể, tăng từ 5% trong quý I lên 12% trong quý II. Mảng cho thuê văn phòng ổn định, tỷ lệ lấp đầy là 95%, giá cho thuê vào khoảng 20-22USD/m². Về tiến độ dự án, 02 dự án được đẩy mạnh trong năm nay là cảng Nam Hải-Đình Vũ và dự án trồng cao su. Cảng Nam Hải-Đình Vũ vẫn đang trong quá trình xây dựng, nguồn vốn hiện nay vẫn là vốn chủ (tiến độ ước tính cả năm nay có thể đạt 30%), dự kiến cuối tháng 06/2013 sẽ đưa vào hoạt động. Tổng diện tích trồng cao su hiện nay của GMD là 5.500 ha trên 30.000ha được cấp phép, tổng giải ngân cho dự án tính đến hiện tại khoảng 25 triệu USD. Về thông tin phát hành 40 triệu USD trái phiếu, VI Fund II sẽ giải ngân cho GMD theo phương thức từng phần, tính đến cuối quý III, quỹ này đã giải ngân cho GMD là 10 triệu USD, mức giải ngân tiếp theo đến cuối năm tối đa là 10 triệu USD. Dựa trên những thông tin trên, ước tính doanh thu và lợi nhuận của GMD trong quý IV lần lượt là 689 và 37 tỷ đồng, nâng tổng doanh thu cả năm lên 2.628 và 108 tỷ đồng, EPS tương đương vào khoảng 987 đồng/CP.

Đánh giá triển vọng của GMD, chúng tôi cho rằng doanh nghiệp này vẫn ở mức ổn định trong các hoạt động chính và chưa có gì đột biến trong ngắn và trung hạn, lợi nhuận chủ yếu đến từ cảng Nam Hải và mảng logistic. Trong dài hạn lợi nhuận của GMD kỳ vọng gia tăng nhờ vào Cảng Nam Hải-Đình Vũ đi vào hoạt động và mảng logistic & vận tải thủy được tái cấu trúc xong.

THỐNG KÊ GIAO DỊCH

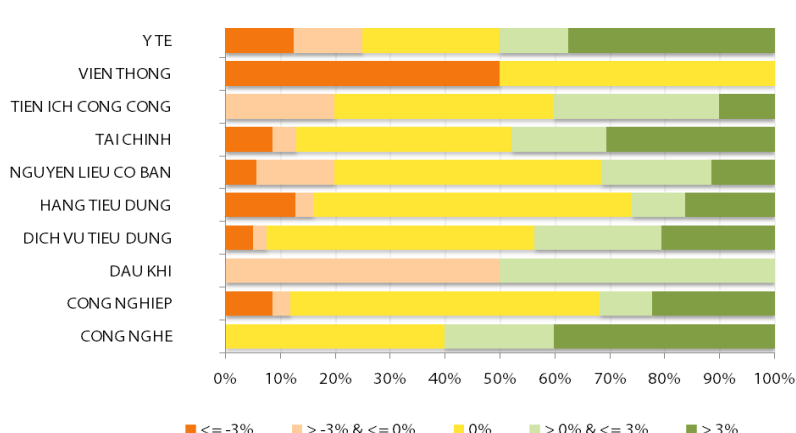
HSX

Cổ phiếu tăng/giảm giá theo ngành



HNX

Cổ phiếu tăng/giảm giá theo ngành



05 CP tăng / giảm giá mạnh nhất

Mã	Giá	(+) %	±%(T-10)	Mã	Giá	(-) %	±%(T-10)
MPC	29,6	4,96%	-1,33%	SSC	29,0	-4,92%	-1,36%
SBC	14,9	4,93%	19,20%	VNS	21,3	-4,91%	-13,06%
VCF	149,0	4,93%	0,00%	PDN	18,1	-4,74%	-18,47%
FDC	25,9	4,86%	15,63%	FCN	18,4	-4,66%	23,49%
HRC	39,2	4,81%	4,53%	NVN	4,3	-4,44%	2,38%

05 CP tăng / giảm giá mạnh nhất

Mã	Giá	(+) %	±%(T-10)	Mã	Giá	(-) %	±%(T-10)
SPI	12,3	6,96%	43,02%	DAE	9,4	-6,93%	-3,09%
CKV	7,7	6,94%	-4,94%	KTS	29,5	-6,65%	-6,94%
DHT	25,2	6,78%	-10,00%	DL1	8,6	-6,52%	-6,52%
C92	8,0	6,67%	40,35%	DHL	5,8	-6,45%	3,57%
SD5	9,6	6,67%	20,00%	HPS	5,8	-6,45%	-17,14%

05 CP có KLGD / GTGD lớn nhất

Mã	KLGD (ngàn CP)	Tỷ trọng (%)	Mã	GTGD (tỷ đồng)	Tỷ trọng (%)
ITA	1.219	6,55	VNM	17,21	7,36
HQC	719	3,86	CII	12,30	5,26
PGC	648	3,48	BVH	10,62	4,54
SSI	536	2,88	FCN	9,08	3,88
SAM	527	2,83	KDC	8,24	3,52

05 CP có KLGD / GTGD lớn nhất

Mã	KLGD (ngàn CP)	Tỷ trọng (%)	Mã	GTGD (tỷ đồng)	Tỷ trọng (%)
SCR	3.547	20,68	HBS	15,83	16,79
HBS	2.351	13,70	SCR	15,09	16,00
VND	1.861	10,85	VND	15,07	15,99
SHB	1.770	10,32	SHB	8,63	9,16
PVX	1.089	6,35	VCS	8,58	9,10

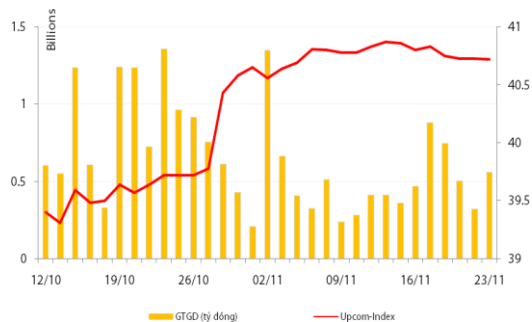
05 CP có GTGD ròng nhiều nhất của NĐTNN (tỷ đồng)

Mã	GT mua	GT bán	Mua ròng	Mã	GT mua	GT bán	Bán ròng
KDC	8,85	2,61	6,24	HAG	0,01	2,10	(2,09)
DPM	4,21	0,92	3,29	MSN	0,05	1,87	(1,82)
HSG	2,28	0,00	2,28	VIC	0,00	1,44	(1,44)
PHR	1,12	0,00	1,12	ITA	0,00	1,21	(1,21)
MBB	1,11	0,00	1,11	STB	0,00	1,08	(1,08)

05 CP có GTGD ròng nhiều nhất của NĐTNN (tỷ đồng)

Mã	GT mua	GT bán	Mua ròng	Mã	GT mua	GT bán	Bán ròng
DBC	1,05	-	1,05	SHB	-	1,60	(1,60)
SHS	0,89	-	0,89	TCS	-	0,06	(0,06)
LAS	0,53	-	0,53	V15	-	0,01	(0,01)
PVS	1,42	1,07	0,35	NTP	-	0,01	(0,01)
VNT	0,11	-	0,11	SAF	-	0,00	(0,00)

UpCom



Chốt phiên giao dịch ngày 23/11, UpcomIndex giảm nhẹ 0,02% còn 40,72 điểm. Thanh khoản tăng mạnh, với 72.800 cổ phiếu được giao dịch, tương ứng giá trị 560 triệu đồng.

NĐT nước ngoài thực hiện giao dịch mua vào 5.000 cp HIG và 700 cp WSB.

Hôm nay sàn Upcom có hai cổ phiếu có KLGD đạt trên 10 ngàn đơn vị là VSP (14.000 đv) và BTW (12.000 đv).

Cổ phiếu tăng điểm mạnh nhất trong phiên là HDM (+10%) lên 12.100 đồng/cp, cổ phiếu giảm điểm mạnh nhất là PTP (-9,52%) còn 7.600 đồng/cp.

Toàn sàn có 11 mã tăng giá, 8 mã giảm giá và 108 mã đứng giá và không có giao dịch.

Thị trường OTC

STT	Tên công ty	Viết tắt	Ngày 18/09/2012	
			Giá thấp nhất	Giá cao nhất
TÀI CHÍNH - NGÂN HÀNG				
1	Ngân hàng TMCP Kỹ Thương VN	TECHCOMBANK	10.000	12.000
2	Ngân hàng TMCP Đông Á	EAB	9.500	10.500
3	Ngân hàng TMCP Phương Nam	SOUTHERNBANK	9.500	10.500
4	NH TMCP Ngoài Quốc Doanh VN	VPB	8.000	9.000
5	Ngân hàng TMCP Quốc Tế	VIB	10.000	11.000
DƯỢC PHẨM - Y TẾ				
1	CTCP Bệnh Viện Tim Tâm Đức	TDH	21.000	23.000
2	Công ty Cổ phần Pymepharco	PYMEPHARCO	65.000	68.000
CÔNG NGHIỆP				
1	CTCP Dây và Cáp Điện Việt Nam	CADIVI	16.000	17.000
2	CTCP Đại lý Hàng Hải Việt Nam	VOSA	11.000	11.000
NGUYÊN LIỆU CƠ BẢN				
1	CTCP Bảo Vệ Thực Vật An Giang	AGPPS	53.000	57.000
HÀNG TIÊU DÙNG				
1	CTCP Công Nghiệp TM Masan	MASAN	60.000	70.000
2	Tổng CTCP May Việt Tiến	VTEC	17.000	18.000
3	Tổng công ty Bia rượu nước giải khát Sài Gòn	SABECO	48.000	52.000
KHÁC				
1	CTCP Bất Động Sản EXIM	EXIMLAND	14.000	15.000
2	CTCP Bảo Hiểm Nhà Rông	BLIC	12.500	13.500

LỊCH SỰ KIỆN

Mã CK	Ngày GD không hưởng quyền	Ngày chốt danh sách	Sự kiện	Tỉ lệ	Đợt - Năm	Ngày thực hiện	TG ĐK thực hiện quyền	TG chuyển nhượng	Giá (đ/cp)
HSG	26/11/2012	28/11/2012	Cổ tức bằng tiền	5%	4-2010-2011	20/12/2012			
ST8	26/11/2012	28/11/2012	Cổ tức bằng tiền	20%	2-2012	06/12/2012			
PPC	21/11/2012	23/11/2012	Lấy ý kiến cổ đông bằng văn bản						
SSI	21/11/2012	23/11/2012	Cổ tức bằng tiền	10%	2011	14/12/2012			
PGD	20/11/2012	22/11/2012	Cổ tức bằng tiền	10%	1-2012	05/12/2012			
HRC	20/11/2012	22/11/2012	Cổ tức bằng tiền	15%	1-2012	05/12/2012			
THG	19/11/2012	21/11/2012	Cổ tức bằng tiền	3%	1-2012	05/12/2012			
AGM	16/11/2012	20/11/2012	Cổ tức bằng tiền	10%	1-2012	07/12/2012			
CLC	16/11/2012	20/11/2012	Cổ tức bằng tiền	10%	1-2012	20/12/2012			
VTF	16/11/2012	20/11/2012	ĐHCĐ bất thường năm 2012						
CMV	16/11/2012	20/11/2012	Cổ phiếu thưởng	8%					
SBT	15/11/2012	19/11/2012	Cổ tức bằng tiền	15%	1-2012	30/11/2012			

Nguồn: HSX, HNX

LIÊN HỆ GIAO DỊCH

Thông tin chi tiết về giá, tình hình giao dịch và nhận định về cổ phiếu, xin vui lòng liên hệ với **Phòng Môi Giới** – CTCP CK Rồng Việt:

Địa chỉ: Lầu 2, 141 Nguyễn Du, Quận 1, TP.HCM

Điện thoại: 08.39302156/ 08.62992006

Liên hệ: A. Tuấn (ext. 237), A.Hùng (ext.212), A. Đàm (ext. 225), A. Thành (ext. 227), A. Thụy (ext: 231), C. Hương (ext. 203)

Fax: (84 8) 6291 7986



Bản tin này được chuẩn bị cho mục đích duy nhất là cung cấp thông tin và không nhằm đưa ra bất kỳ đề nghị hay hướng dẫn mua bán chứng khoán cụ thể nào. Các quan điểm và khuyến cáo được trình bày trong bản tin này không tính đến sự khác biệt về mục tiêu, nhu cầu, chiến lược và hoàn cảnh cụ thể của từng nhà đầu tư. Ngoài ra, nhà đầu tư cũng ý thức có thể có các xung đột lợi ích ảnh hưởng đến tính khách quan của bản tin này. Nhà đầu tư nên xem bản tin này như một nguồn tham khảo khi đưa ra quyết định đầu tư và phải chịu toàn bộ trách nhiệm đối với quyết định đầu tư của chính mình. RONGVIET SECURITIES tuyệt đối không chịu trách nhiệm đối với toàn bộ hay bất kỳ thiệt hại nào, hay sự kiện bị coi là thiệt hại, đối với việc sử dụng toàn bộ hoặc từng phần thông tin hay ý kiến nào của bản tin này.

Thông tin sử dụng trong bản tin này được RONGVIET SECURITIES thu thập từ những nguồn mà chúng tôi cho là đáng tin cậy. Tuy nhiên, chúng tôi không đảm bảo rằng những thông tin này là hoàn chỉnh hoặc chính xác. Các quan điểm và ước tính của chúng tôi có giá trị đến ngày phát hành bản tin và có thể thay đổi mà không cần báo trước.