



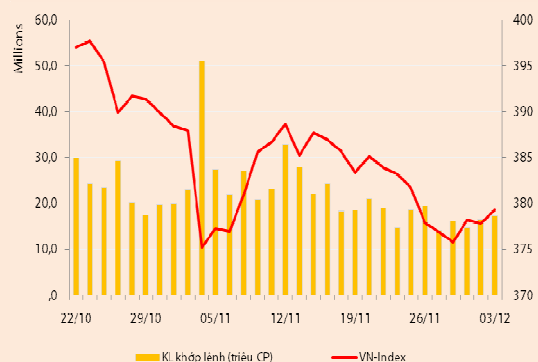
BẢN TIN CHỨNG KHOÁN

Ngày: 03/12/2012

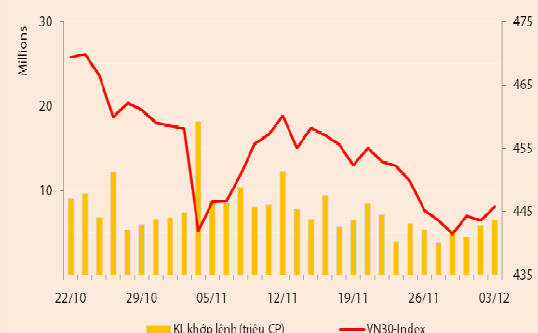
1. Diễn biến giao dịch và thống kê thị trường
2. Thị trường OTC, UPCOM
3. Tin kinh tế tài chính trong nước
4. Lịch sự kiện

THỊ TRƯỜNG CHỨNG KHOÁN VÀ TIN KINH TẾ

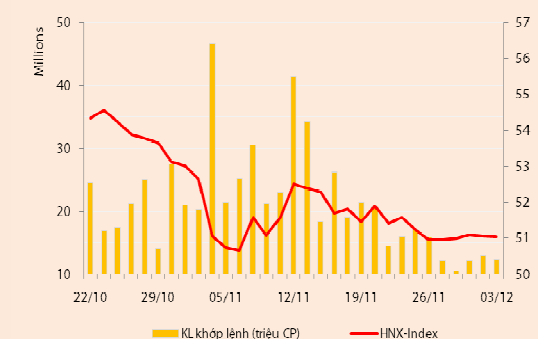
| Chỉ số | VN-Index | VN30-Index | HN-Index |
|---------------------|----------|------------|----------|
| 3/12/2012 | 379,27 | 445,72 | 51,04 |
| Thay đổi (%) | 0,38% | 0,46% | -0,02% |



| Thanh khoản | HSX | VN30 | HNX |
|-------------------------------|------------|------------|------------|
| KL khớp lệnh (CP) | 17.188.480 | 6.533.120 | 12.309.700 |
| Tổng KLGD (CP) | 21.896.200 | 10.390.120 | 14.298.585 |
| GT khớp lệnh (tỷ đồng) | 214,73 | 116,51 | 67,89 |
| Tổng GTGD | 324,40 | 205,15 | 85,27 |



| Giao dịch nước ngoài | HSX | VN30 | HNX |
|------------------------------|-------|-------|------|
| Giá trị mua (tỷ đồng) | 68,41 | 56,45 | 3,78 |
| Giá trị bán (tỷ đồng) | 43,75 | 38,76 | 3,47 |
| Giao dịch ròng | 24,66 | 17,69 | 0,31 |



THỊ TRƯỜNG CHỨNG KHOÁN

Các chỉ số khép lại phiên giao dịch đầu tuần với kết quả trái chiều: VNIndex tăng 0,38% lên 379,27 điểm và VN30 tăng 0,46% lên 445,72 điểm, trong khi HNIndex giảm 0,02% xuống còn 51,04 điểm.

Hôm nay sàn HSX có 17,2 triệu cổ phiếu (+4%) được khớp lệnh, đạt xấp xỉ 22 tỷ đồng (+6%). Sàn HNX có 12,3 triệu cổ phiếu (-5%) được chuyển nhượng, đạt 14,3 tỷ đồng (-9%). Giao dịch thỏa thuận ghi nhận hôm nay có một chuyển nhượng lớn ở cổ phiếu CII (2 triệu đv).

Mức độ tham gia thị trường của NĐT nước ngoài giảm trong phiên hôm nay. Trên sàn HSX, khối này mua ròng 24,7 tỷ và trên sàn HNX khối này mua ròng 0,31 tỷ đồng.

Sàn HSX – cổ phiếu trụ cột tăng giá, VNIndex đảo chiều tăng điểm trong đợt 3. VNIndex mở cửa tăng điểm khá tốt. Tuy nhiên, thanh khoản trầm lắng khiến chỉ số này nhanh chóng đảo chiều và giảm điểm trong ¾ thời gian giao dịch còn lại của phiên. Bất ngờ của phiên hôm nay đến từ đợt giao dịch khớp lệnh xác định giá đóng cửa. Lực cầu vào các cổ phiếu bluechips tương đối mạnh so với lực cung, giúp khá nhiều cổ phiếu thuộc nhóm này tăng giá, VNIndex nhờ vậy đảo chiều tăng và ghi nhận mức điểm cao nhất phiên. Nhóm VN30 có 18/30 mã tăng giá, trong đó ITA và SBT là hai mã tăng trần, các mã MSN, HPG, PVD và CTG tăng mạnh. Ở nhóm cổ phiếu vốn hóa trung bình và thấp có một số mã tăng khá tích cực so với mặt bằng chung, điển hình là BGM, SBA, SVC, TAC, VPK...

Sàn HNX – HNIndex phục hồi mạnh so với số điểm thấp nhất phiên song vẫn dưới vùng tham chiếu. HNIndex phiên hôm nay chỉ ghi nhận được ít phút tăng giá nhẹ vào đầu giờ giao dịch. Sự đảo chiều của sàn HSX khiến biến động trên sàn HNX cũng tiêu cực trong suốt thời gian giao dịch trong phiên. Chỉ số này chỉ phục hồi mạnh vào cuối phiên, sau khi VNIndex đóng cửa tăng điểm nhẹ. Mặc dù vậy, do thiếu trụ cột nâng đỡ, HNIndex vẫn đóng cửa với số điểm dưới mức tham chiếu. Nhóm cổ phiếu dẫn dắt có ACB, PVX, SCR và VCG tăng 1 bước giá trong khi các mã BVS, KLS, PVS, SHB và VND giữ tham chiếu. Các cổ phiếu tăng giá tốt trên sàn HNX có BST, NVC, PPS, S55, SPP, TPP và VKC.

Nhận định thị trường

Thông tin chỉ số PMI phản ánh điều kiện sản xuất của các doanh nghiệp Việt Nam, do HSBC tiến hành khảo sát, đã vượt mức trung bình 50 điểm trong tháng 11 và lên mức cao nhất trong vòng 14 tháng qua đã không đủ giảm bớt thận trọng của các NĐT trên thị trường chứng khoán. Sau thời gian ngắn tăng điểm vào đầu phiên, lực cầu yếu khiến đà tăng của các cổ phiếu không thể duy trì, điểm số thị trường do đó cũng nhanh chóng giảm xuống dưới vùng tham chiếu. Trong đợt khớp lệnh xác định giá đóng cửa, lực cầu bluechips bất ngờ tăng mạnh so với nguồn cung, đưa nhóm này tăng giá đồng thời giúp VNIndex ghi nhận phiên tăng điểm đầu tuần.

Ngoại trừ sắc xanh của VNIndex, chúng tôi chưa nhận thấy sự chuyển biến đáng lạc quan hơn trong tâm lý của NĐT, thể hiện qua biến động thanh khoản. Về thông tin vĩ mô, cuộc họp bàn về vấn đề lãi suất giữa các cơ quan chức năng sẽ được tiến hành trong tuần này. Chúng tôi nhận thấy các điều kiện cần để thực hiện cắt giảm lãi suất đã hội đủ là lạm phát thấp – tỷ giá ổn định – thanh khoản hệ thống dồi dào. Tuy nhiên, chúng tôi không chắc chắn về hiệu quả của lần giảm lãi suất (nếu có) tiếp theo này, do các nút thắt quan trọng khác của nền kinh tế vẫn chưa được tháo gỡ. Do vậy, chúng tôi không đánh giá cao sự hỗ trợ từ thông tin này đối với thị trường chứng khoán. Thay vào đó, chúng tôi cho rằng các chỉ số sẽ chưa thể thoát khỏi kênh biến động hẹp hiện tại, và với quan điểm thận trọng, chúng tôi khuyến nghị NĐT chưa vội

giải ngân trong giai đoạn hiện tại.

THÔNG TIN KINH TẾ

Chỉ số Nhà quản trị mua hàng (PMI) do HSBC tiến hành khảo sát lên mức 50,4 điểm trong tháng 11/2012, tăng mạnh từ mức 48,7 điểm của tháng 10/2012. Đây cũng là số điểm cao nhất kể từ tháng 9/2012, đánh dấu tháng đầu tiên hoạt động của khu vực sản xuất cải thiện rõ rệt, vượt lên mức trung bình 50 điểm sau 14 tháng suy giảm. Điều kiện hoạt động cải thiện nhờ sự tăng trưởng trở lại của cả sản lượng và đơn hàng mới trong tháng 11/2012. Trong đó, sản lượng đạt mức tăng cao nhất kể từ tháng 9/2011 và chấm dứt giai đoạn khó khăn kéo dài suốt 7 tháng qua. Thực tế, sự phục hồi này chủ yếu nhờ nhu cầu nội địa gia tăng, phản ánh qua sự tăng lên ở chỉ báo số lượng đơn đặt hàng mới. Trong khi đó, nhu cầu từ bên ngoài vẫn khá yếu do sức cầu khiêm tốn ở khu vực châu Á và kinh tế châu Âu suy thoái, khiến đơn hàng xuất khẩu mới tiếp tục giảm trong tháng 11.

Trong khuôn khổ Diễn đàn doanh nghiệp Việt Nam năm 2012 (VBF 2012) diễn ra vào sáng 3/12/2012, đã có nhiều thông tin đáng chú ý được chia sẻ:

(1) Thông điệp của Chính phủ gửi tới cộng đồng doanh nghiệp và Nhà đầu tư:

(a) Trong dài hạn và trong trung hạn sẽ tái cơ cấu nền kinh tế, đổi mới mô hình tăng trưởng, huy động mọi nguồn lực đảm bảo tăng trưởng nhanh và bền vững. Trong ngắn hạn, Chính phủ ưu tiên kiềm chế lạm phát, ổn định kinh tế vĩ mô, đảm bảo tăng trưởng hợp lý và duy trì an sinh xã hội, góp phần tạo nền tảng vững chắc cho sự phát triển nhanh và bền vững trong tương lai;

(b) Chính phủ sẽ tạo điều kiện cho các DN vượt qua khó khăn và phát triển sản xuất kinh doanh:

- Về vấn đề tiếp cận vốn, lãi suất: Sẽ điều hành theo xu hướng lạm phát giảm và xem xét giảm lãi suất theo xu hướng đó;

- Về cơ cấu lại nợ, giải quyết nợ xấu: đã đang và sẽ làm một cách quyết liệt;

- Về thuế và phí: Hạn chế tăng chi phí cho DN. Về thuế Chính phủ Việt Nam đã có lộ trình cải cách thuế đến 2015, trong lộ trình đó sẽ giảm thuế. Trước mắt, thuế thu nhập doanh nghiệp có lộ trình 2015-2020, năm 2013 sẽ trình Quốc hội sửa luật thuế thu nhập DN trong đó hạ thuế, ngoài ra xem xét các khoản phí và lệ phí theo hướng không tăng gánh nặng cho DN;

- Về lương: nếu theo lộ trình, năm 2013 Chính phủ sẽ điều chỉnh tăng lương 22-25%. Nhưng vừa qua Chính phủ đã nhận được đơn của các Hiệp hội ngành hàng kiến nghị với Chính phủ chỉ tăng trong khoảng 17-18% và ngày 02/12 Chính phủ đã chấp thuận để nghị này. Với mức tăng 17-18% lương tối thiểu thì chỉ có 6,6% số doanh nghiệp buộc phải điều chỉnh lương tối thiểu và phần chi phí tăng thêm không đến 1%;

- Về quản lý giá: điều hành giá theo cơ chế thị trường có sự quản lý của nhà nước;

(c) Về cải cách doanh nghiệp nhà nước (DNNN): Sẽ cơ cấu lại DNNN, đặt DNNN trong môi trường cạnh tranh bình đẳng và lành mạnh, sắp xếp lại DNNN cổ phần hóa với quy mô sẽ giữ lại số lượng nhỏ DNNN trong các lĩnh vực độc quyền nhà nước còn lại cổ phần hóa hết trong năm 2015-2020.

(2) Nhóm công tác thị trường vốn gồm đại diện Dragon Capital, Công ty quản lý quỹ (CT QLQ) SSI, HSBC, CT QLQ đầu tư chứng khoán Bản Việt đề xuất nhiều giải pháp phát triển TTCK:

(a) Đẩy nhanh cổ phần hóa doanh nghiệp Nhà nước, với hai ngành chính là Viễn thông và Ngân hàng. Ngoài ra, một tỉ lệ đáng kể cổ phần cũng sẽ phải bán để tạo thanh khoản cho thị trường sau phát hành, chứ không chỉ một con số nào đó;

(b) Nâng mức sở hữu nước ngoài trong ngân hàng lên 49%. Với vấn đề gặp khó khăn trong giao dịch cổ phiếu đã hết room nước ngoài, nhóm công tác đề xuất giải pháp cho vấn đề này là quy định một nhóm cổ phiếu không có quyền biểu quyết dành riêng cho NĐT nước ngoài nhưng vẫn được hưởng những lợi ích kinh tế như cổ tức, tạo điều kiện để doanh nghiệp thu hút được nguồn vốn cần thiết từ nước ngoài;

(d) Mở rộng biên độ giao dịch đồng thời cho bán khống. Phản hồi về kiến nghị này, ông Nguyễn Sơn (Vụ trưởng vụ phát triển thị trường) cho biết đây chưa phải là thời điểm thích hợp để mở biên độ vì có thể tạo ra cơ chế bán tháo, gây bất ổn cho thị trường. Hiện tại, UBCK đang kết hợp với VSD để cân nhắc về mặt công nghệ và pháp lý để có cơ sở rút ngắn chu kỳ thanh toán xuống T+2.

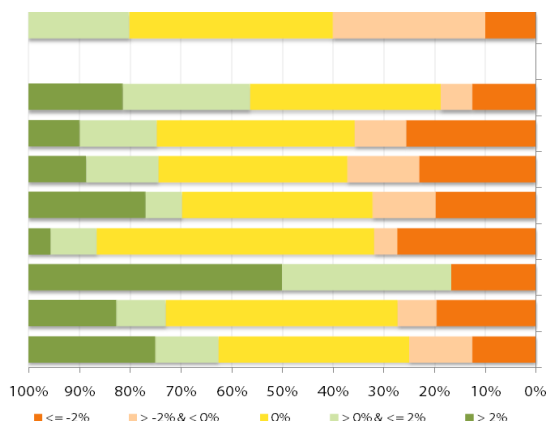
(e) Đơn giản thủ tục mở tài khoản cho NĐT nước ngoài;

(f) Đẩy nhanh tiến độ tái cơ cấu các công ty chứng khoán. Đối với kiến nghị này, ông Nguyễn Hồng Sơn (Vụ trưởng vụ quản lý dinh doanh thông tin) cho biết biện pháp quyết liệt nhất là CTCK trong vòng 4 tháng không thoát được vòng kiểm soát đặc biệt thì sẽ bị đình chỉ hoạt động. Bộ Tài chính cũng sẽ ban hành quy định yêu cầu công ty chứng khoán phải trích lập quỹ để đảm bảo trách nhiệm bồi thường tài sản cho khách hàng. Về dài hạn, UBCK sẽ nghiên cứu thành lập quỹ bảo vệ nhà đầu tư trong trường hợp công ty chứng khoán bị thua lỗ phá sản.

THỐNG KÊ GIAO DỊCH

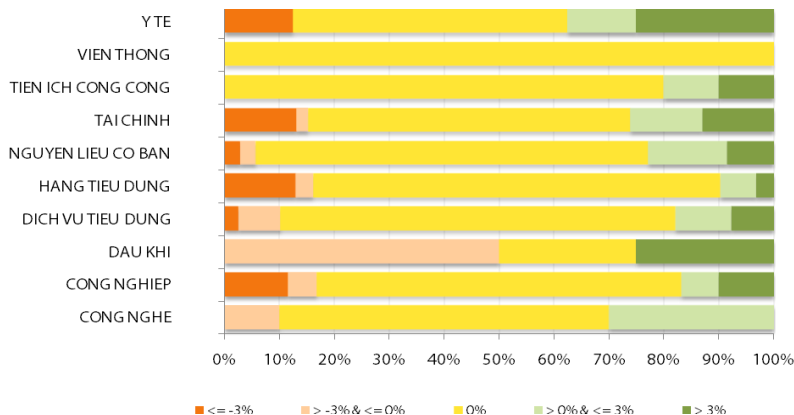
HSX

Cổ phiếu tăng/giảm giá theo ngành



HNX

Cổ phiếu tăng/giảm giá theo ngành



05 CP tăng / giảm giá mạnh nhất

| Mã | Giá | (+) % | ±% (T-10) | Mã | Giá | (-) % | ±%(T-10) |
|------------|------|-------|-----------|------------|------|--------|----------|
| DTT | 6,3 | 5,00% | -4,55% | DPR | 49,4 | -5,00% | -3,14% |
| SBA | 4,2 | 5,00% | 0,00% | ITD | 3,8 | -5,00% | 0,00% |
| EVE | 19,1 | 4,95% | -1,04% | PPC | 9,5 | -5,00% | 11,76% |
| TAC | 38,8 | 4,86% | 4,86% | VNH | 3,8 | -5,00% | -7,32% |
| VPK | 24,7 | 4,66% | -11,47% | SZL | 11,4 | -5,00% | -0,87% |

05 CP tăng / giảm giá mạnh nhất

| Mã | Giá | (+) % | ±% (T-10) | Mã | Giá | (-) % | ±%(T-10) |
|------------|------|-------|-----------|------------|------|--------|----------|
| PPS | 10,7 | 7,00% | 22,99% | DAE | 9,5 | -6,86% | -7,77% |
| MNC | 3,1 | 6,90% | 0,00% | VNF | 25,8 | -6,86% | -13,13% |
| PHS | 3,1 | 6,90% | 34,78% | QTC | 22,3 | -6,69% | 11,50% |
| DHI | 6,5 | 6,56% | 38,30% | VHL | 11,2 | -6,67% | 8,74% |
| SDG | 22,8 | 6,54% | -12,31% | GBS | 4,2 | -6,67% | -47,50% |

05 CP có KLGD / GTGD lớn nhất

| Mã | KLGD (ngàn CP) | Tỷ trọng (%) | Mã | GTGD (tỷ đồng) | Tỷ trọng (%) |
|------------|----------------|--------------|------------|----------------|--------------|
| TTF | 1.215 | 7,06 | BVH | 9,65 | 4,49 |
| ITA | 729 | 4,24 | DPM | 8,87 | 4,12 |
| OGC | 699 | 4,06 | VIC | 8,85 | 4,12 |
| SBT | 480 | 2,79 | HAG | 8,17 | 3,80 |
| DLG | 452 | 2,63 | CII | 7,85 | 3,65 |

05 CP có KLGD / GTGD lớn nhất

| Mã | KLGD (ngàn CP) | Tỷ trọng (%) | Mã | GTGD (tỷ đồng) | Tỷ trọng (%) |
|------------|----------------|--------------|------------|----------------|--------------|
| SHB | 2.062 | 15,99 | SHB | 9,88 | 13,22 |
| SCR | 1.463 | 11,34 | PGS | 9,71 | 12,99 |
| SVS | 1.268 | 9,83 | VND | 8,09 | 10,82 |
| PVX | 1.205 | 9,34 | SCR | 6,14 | 8,22 |
| VND | 1.036 | 8,03 | PVX | 4,94 | 6,61 |

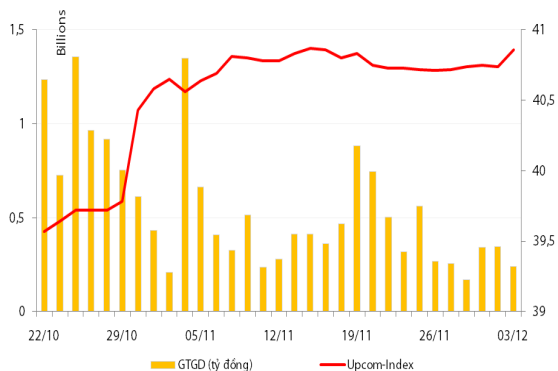
05 CP có GTGD ròng nhiều nhất của NĐTNN (tỷ đồng)

| Mã | GT mua | GT bán | Mua ròng | Mã | GT mua | GT bán | Bán ròng |
|------------|--------|--------|----------|------------|--------|--------|----------|
| VIC | 6,84 | 1,34 | 5,50 | HAG | 3,52 | 5,93 | (2,41) |
| GAS | 4,92 | 0,00 | 4,92 | EIB | 0,04 | 2,16 | (2,12) |
| CTG | 3,34 | 0,38 | 2,96 | DRC | 0,54 | 1,50 | (0,96) |
| HPG | 5,70 | 3,75 | 1,95 | TDH | 0,03 | 0,57 | (0,54) |
| STB | 1,84 | 0,00 | 1,84 | GMD | 0,03 | 0,55 | (0,52) |

05 CP có GTGD ròng nhiều nhất của NĐTNN (tỷ đồng)

| Mã | GT mua | GT bán | Mua ròng | Mã | GT mua | GT bán | Bán ròng |
|------------|--------|--------|----------|------------|--------|--------|----------|
| PLC | 1,04 | - | 1,04 | SHB | - | 2,88 | (2,88) |
| EBS | 0,66 | - | 0,66 | VCS | - | 0,41 | (0,41) |
| PVS | 0,65 | - | 0,65 | BCC | - | 0,04 | (0,04) |
| STC | 0,16 | - | 0,16 | HPC | - | 0,03 | (0,03) |
| INN | 0,13 | - | 0,13 | S74 | - | 0,02 | (0,02) |

UpCom



Đóng cửa phiên giao dịch đầu tuần, Upcom Index tăng 0,12 điểm (+0,29%) lên 40,86 điểm. Thanh khoản giảm so với phiên cuối tuần trước đạt khoảng 240,5 triệu đồng.

NĐT nước ngoài thực hiện mua ròng 300 đv WSB trong phiên hôm nay.

Toàn sàn chỉ có một cổ phiếu có khối lượng giao dịch đạt trên mười ngàn đơn vị là VTA (26.000 đv).

Cổ phiếu tăng điểm mạnh nhất trong phiên là HPP (+10%) lên 17.600 đồng/cp, cổ phiếu giảm điểm mạnh nhất là DBM (-9,78%) còn 16.600 đồng/cp.

Toàn sàn có 12 mã tăng giá, 4 mã giảm giá và 110 mã đứng giá và không có giao dịch.

Thị trường OTC

| STT | Tên công ty | Viết tắt | Ngày 18/09/2012 | |
|------------------------------|--|--------------|-----------------|--------------|
| | | | Giá thấp nhất | Giá cao nhất |
| TÀI CHÍNH - NGÂN HÀNG | | | | |
| 1 | Ngân hàng TMCP Kỹ Thương VN | TECHCOMBANK | 10.000 | 12.000 |
| 2 | Ngân hàng TMCP Đông Á | EAB | 9.500 | 10.500 |
| 3 | Ngân hàng TMCP Phương Nam | SOUTHERNBANK | 9.500 | 10.500 |
| 4 | NH TMCP Ngoại Quốc Doanh VN | VPB | 8.000 | 9.000 |
| 5 | Ngân hàng TMCP Quốc Tế | VIB | 10.000 | 11.000 |
| DƯỢC PHẨM - Y TẾ | | | | |
| 1 | CTCP Bệnh Viện Tim Tâm Đức | TDH | 21.000 | 23.000 |
| 2 | Công ty Cổ phần Pymepharco | PYMEPHARCO | 65.000 | 68.000 |
| CÔNG NGHIỆP | | | | |
| 1 | CTCP Dây và Cáp Điện Việt Nam | CADIVI | 16.000 | 17.000 |
| 2 | CTCP Đại lý Hàng Hải Việt Nam | VOSA | 11.000 | 11.000 |
| NGUYÊN LIỆU CƠ BẢN | | | | |
| 1 | CTCP Bảo Vệ Thực Vật An Giang | AGPPS | 53.000 | 57.000 |
| HÀNG TIÊU DÙNG | | | | |
| 1 | CTCP Công Nghiệp TM Masan | MASAN | 60.000 | 70.000 |
| 2 | Tổng CTCP May Việt Tiến | VTEC | 17.000 | 18.000 |
| 3 | Tổng công ty Bia rượu nước giải khát Sài Gòn | SABECO | 48.000 | 52.000 |
| KHÁC | | | | |
| 1 | CTCP Bất Động Sản EXIM | EXIMLAND | 14.000 | 15.000 |
| 2 | CTCP Bảo Hiểm Nhà Rông | BLIC | 12.500 | 13.500 |

LỊCH SỰ KIỆN

| Mã CK | Ngày GD không hưởng quyền | Ngày chốt danh sách | Sự kiện | Tỉ lệ | Đợt - Năm | Ngày thực hiện | TG ĐK thực hiện quyền | TG chuyển nhượng | Giá (đ/cp) |
|-------|---------------------------|---------------------|------------------------------------|-------|-----------|----------------|-----------------------|------------------|------------|
| VNM | 19/12/2012 | 21/12/2012 | Phát hành cổ phiếu cho CĐ hiện hữu | 2:1 | | | | | |
| TCM | 10/12/2012 | 12/12/2012 | Cổ tức bằng tiền | 7% | 2-2011 | 08/01/2013 | | | |
| SRF | 06/12/2012 | 10/12/2012 | Cổ tức bằng tiền | 15% | 2-2012 | 21/12/2012 | | | |
| DBC | 05/12/2012 | 07/12/2012 | Cổ tức bằng tiền | 15% | 2012 | 07/01/2013 | | | |
| FPT | 05/12/2012 | 07/12/2012 | Cổ tức bằng tiền | 10% | 2-2012 | 28/12/2012 | | | |
| NNC | 05/12/2012 | 07/12/2012 | Cổ tức bằng tiền | 20% | 2-2012 | 27/12/2012 | | | |
| GLT | 04/12/2012 | 06/12/2012 | Cổ tức bằng tiền | 10% | 2-2012 | 28/12/2012 | | | |
| HAG | 04/12/2012 | 06/12/2012 | Lấy ý kiến cổ đông bằng văn bản | | | | | | |
| GAS | 04/12/2012 | 06/12/2012 | Cổ tức bằng tiền | 10% | 2-2012 | 31/12/2012 | | | |
| SLS | 03/12/2012 | 05/12/2012 | Cổ tức bằng tiền | 10% | 1-2012 | 21/12/2012 | | | |
| MCP | 03/12/2012 | 05/12/2012 | Cổ tức bằng tiền | 8% | 2012 | 25/12/2012 | | | |
| DPM | 03/12/2012 | 05/12/2012 | Cổ tức bằng tiền | 10% | 2-2012 | 24/12/2012 | | | |
| TRC | 03/12/2012 | 05/12/2012 | Cổ tức bằng tiền | 15% | 1-2012 | 17/12/2012 | | | |

Nguồn: HSX, HNX

LIÊN HỆ GIAO DỊCH

Thông tin chi tiết về giá, tình hình giao dịch và nhận định về cổ phiếu, xin vui lòng liên hệ với **Phòng Môi Giới** – CTCP CK Rồng Việt:

Địa chỉ: Lầu 2, 141 Nguyễn Du, Quận 1, TP.HCM

Điện thoại: 08.39302156/ 08.62992006

Liên hệ: A. Tuấn (ext. 237), A.Hùng (ext.212), A. Đàm (ext. 225), A. Thành (ext. 227), A. Thụy (ext: 231), C. Hương (ext. 203)

Fax: (84 8) 6291 7986



Bản tin này được chuẩn bị cho mục đích duy nhất là cung cấp thông tin và không nhằm đưa ra bất kỳ đề nghị hay hướng dẫn mua bán chứng khoán cụ thể nào. Các quan điểm và khuyến cáo được trình bày trong bản tin này không tính đến sự khác biệt về mục tiêu, nhu cầu, chiến lược và hoàn cảnh cụ thể của từng nhà đầu tư. Ngoài ra, nhà đầu tư cũng ý thức có thể có các xung đột lợi ích ảnh hưởng đến tính khách quan của bản tin này. Nhà đầu tư nên xem bản tin này như một nguồn tham khảo khi đưa ra quyết định đầu tư và phải chịu toàn bộ trách nhiệm đối với quyết định đầu tư của chính mình. RONGVIET SECURITIES tuyệt đối không chịu trách nhiệm đối với toàn bộ hay bất kỳ thiệt hại nào, hay sự kiện bị coi là thiệt hại, đối với việc sử dụng toàn bộ hoặc từng phần thông tin hay ý kiến nào của bản tin này.

Thông tin sử dụng trong bản tin này được RONGVIET SECURITIES thu thập từ những nguồn mà chúng tôi cho là đáng tin cậy. Tuy nhiên, chúng tôi không đảm bảo rằng những thông tin này là hoàn chỉnh hoặc chính xác. Các quan điểm và ước tính của chúng tôi có giá trị đến ngày phát hành bản tin và có thể thay đổi mà không cần báo trước.