



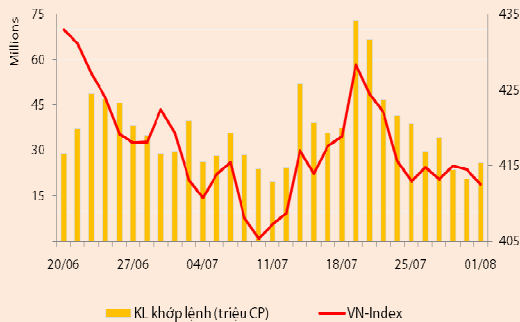
BẢN TIN CHỨNG KHOÁN

Ngày: 01/08/2012

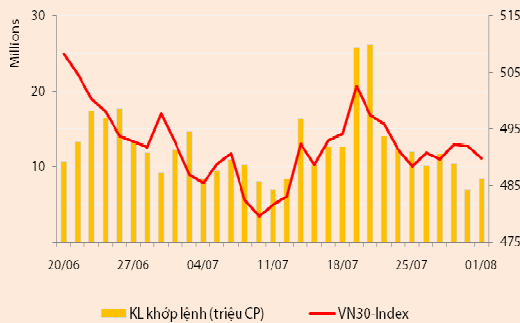
1. Diễn biến giao dịch và thống kê thị trường
2. Thị trường OTC, UPCOM
3. Tin kinh tế tài chính trong nước
4. Lịch sự kiện

DIỄN BIẾN GIAO DỊCH

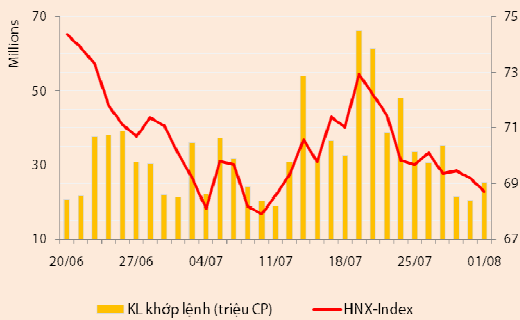
| Chỉ số | VN-Index | VN30-Index | HN-Index |
|---------------------|----------|------------|----------|
| 1/08/2012 | 412,55 | 489,76 | 68,70 |
| Thay đổi (%) | -0,47% | -0,45% | -0,71% |



| Thanh khoản | HSX | VN30 | HNX |
|-------------------------------|------------|-----------|------------|
| KL khớp lệnh (CP) | 25.901.500 | 8.427.990 | 25.283.900 |
| Tổng KLGD (CP) | 27.615.532 | 9.237.840 | 31.644.269 |
| GT khớp lệnh (tỷ đồng) | 375,92 | 162,19 | 223,53 |
| Tổng GTGD | 426,29 | 197,87 | 481,60 |



| Giao dịch nước ngoài | HSX | VN30 | HNX |
|------------------------------|--------|---------|--------|
| Giá trị mua (tỷ đồng) | 46,78 | 35,37 | 4,35 |
| Giá trị bán (tỷ đồng) | 51,86 | 48,75 | 10,24 |
| Giao dịch ròng | (5,07) | (13,38) | (5,88) |



Quan sát thị trường

Các chỉ số tiếp tục giảm điểm trong phiên giao dịch ngày 01/08: VNIndex giảm 0,47% còn 412,55 điểm; VN30 giảm 0,45% xuống còn 489,76 điểm và HNIndex giảm 0,71% xuống còn 68,7 điểm.

Hôm nay, thanh khoản hai sàn tăng hơn 20%. Theo đó, sàn HSX có 25,9 triệu cổ phiếu được khớp lệnh, tương đương giá trị 375,9 tỷ đồng và sàn HNX có 25,3 triệu cổ phiếu được khớp lệnh, tương đương giá trị 223,5 tỷ đồng.

Xu hướng giằng co tiếp tục được thể hiện trong phiên hôm nay. VNIndex đặc biệt giảm mạnh vào đầu giờ chiều, sau khi thông tin tiêu cực liên quan đến việc tăng giá xăng được công bố. Tuy nhiên, lực cầu gia tăng sau đó đã giúp chỉ số này thu hẹp biên độ giảm điểm vào lúc đóng cửa thị trường. Độ rộng thị trường hôm nay khá tiêu cực với 72 mã tăng giá trong khi có 142 mã giảm giá. Nhóm VN30 chỉ có 3 cổ phiếu tăng giá nhẹ là MSN, OGC và CII.

Mức độ giảm của nhóm cổ phiếu vốn hóa trung bình và thấp nhẹ hơn so với diễn biến chung của thị trường khi có khá nhiều cổ phiếu giữ được mốc tham chiếu hoặc tăng nhẹ. Nhóm khoáng sản phân hóa, trong đó BMC và KTB tăng trần, KSA và KSB giữ tham chiếu, KSS giảm nhẹ và BGM và KSH giảm sàn. Cổ phiếu SBS khá ấn tượng khi gặt hái được phiên tăng trần thứ 9 liên tiếp. Một số cổ phiếu diễn biến tích cực khác là VFC, TRA, PNC, LGC, LAF, CSG...

So với VNIndex, HNIndex biến động mạnh hơn và chỉ số này cũng hồi phục đáng kể vào lúc chốt phiên. Độ rộng sàn Hà Nội cũng khá tiêu cực với 73 mã tăng giá và 127 mã giảm giá. Mặc dù vậy, hầu hết cổ phiếu dẫn dắt sàn HNX như VND, SCR, SHB, HBB, SHB, PVX... chỉ còn giảm nhẹ vào lúc đóng cửa thị trường, thanh khoản tại các mã này cũng cải thiện nhẹ so với hôm qua. Các mã diễn biến tích cực trên sàn HNX là SHS, TPP, TTC, KHB, KHL, CVN, CAP...

Hôm nay NĐT nước ngoài bán ròng khoảng 5 tỷ đồng trên HSX và xấp xỉ 6 tỷ đồng trên sàn HNX. GAS và VIC là hai cổ phiếu được khối ngoại mua ròng mạnh nhất (~8,4 tỷ đồng cả hai mã) trong khi BVH và MSN là hai mã bị bán ròng mạnh nhất (~7,8 tỷ đồng cả hai mã).

Nhận định thị trường

Hôm nay, thông tin về tình hình tăng trưởng tín dụng 7 tháng đầu năm được các phương tiện truyền thông cập nhật với các số liệu khá khác biệt. Trong đó, mặc dù cùng thời gian tính đến ngày 25/07 nhưng báo cáo về tình hình kinh tế Việt Nam 7 tháng đầu năm của UB giám sát tài chính quốc gia cho thấy tăng trưởng tín dụng giảm khoảng 0,1% so với đầu năm, trong khi số liệu của Vụ chính sách tiền tệ (NHNN) công bố trong buổi họp báo Chính phủ (31/7) thì tăng trưởng tín dụng tăng 0,57% so với đầu năm. Số liệu khác của Bộ Kế hoạch và Đầu tư (KH&ĐT) cho biết tăng trưởng tín dụng tính đến 20/07 vẫn giảm khoảng 0,03% so với đầu năm (dư nợ tín dụng bằng VND ước tăng 0,93% và tín dụng ngoại tệ ước giảm 3,51%). Cũng theo báo cáo của Bộ KH&ĐT, hiện đã có khoảng 50% các khoản vay cũ được điều chỉnh lãi suất về mức 15%/năm và lãi suất đối với các khoản vay mới cũng đã giảm từ 1-2% so với thời điểm cuối tháng 6, lãi suất cho vay đối với lĩnh vực ưu tiên phổ biến ở mức 11-13%/năm và đối với các lĩnh vực kinh doanh khác phổ biến mức 12-16%/năm.

Sự khác biệt của các số liệu công bố có thể do phương pháp tính khác nhau đối với vốn của tổ chức tín dụng mua trái phiếu của các doanh nghiệp. Tuy nhiên, điểm tương đồng mà các số liệu này thể hiện là những nỗ lực của NHNN nhằm thúc đẩy

tăng trưởng tín dụng trong nửa cuối năm vẫn chưa mang lại kết quả trong tháng Bảy, phản ánh giai đoạn kinh doanh khó khăn của các doanh nghiệp vẫn chưa qua đi. Liên hệ đến các chỉ báo kinh tế khác thì chỉ số HSBC PMI tháng Bảy của Việt Nam cũng cho thấy điều kiện kinh doanh của các doanh nghiệp tiếp tục tệ hơn trong tháng qua. Theo đó, PMI Việt Nam đã giảm xuống mức 43,6 điểm, từ mức 46,6 điểm của tháng trước và là mức thấp nhất kể từ khi cuộc khảo sát được thực hiện vào tháng 4/2011. Trong tháng 7, sản lượng và số lượng đơn đặt hàng mới giảm rất mạnh chủ yếu là do nhu cầu kém của khách hàng trong nước trong khi số lượng đơn đặt hàng xuất khẩu mới tiếp tục giảm nhẹ, đặc biệt là ở hai thị trường xuất khẩu chính là Trung Quốc và EU. Ngoài ra, thông tin đáng chú ý khác là tỷ lệ việc làm đứng dưới mức 50 điểm tháng thứ hai liên tiếp và chỉ số hàng tồn kho bán thành phẩm thấp hơn mức 50 điểm tháng thứ tư liên tiếp. Sự suy giảm ở hai chỉ tiêu này là những cảnh báo về khả năng điều kiện kinh doanh vẫn chưa thoát khỏi giai đoạn khó khăn trong tháng tới.

Liên bộ Tài chính – Công thương đã chính thức cho phép các đơn vị đầu mối điều chỉnh tăng giá bán lẻ mặt hàng xăng dầu bắt đầu từ chiều ngày 01/08. Mức giá bán lẻ đối với mặt hàng xăng A92 được điều chỉnh tăng thêm 900 đồng/lit và mặt hàng dầu hỏa, diesel sẽ được điều chỉnh tăng thêm 500 đồng/lit. Cũng trong ngày hôm nay (01/08), giá mặt hàng gas được điều chỉnh tăng mạnh thêm khoảng 16% so với mức giá cũ và mức viện phí mới sẽ được ít nhất 33 tỉnh thành trên cả nước đồng loạt áp trong thanh toán chữa bệnh. Với mức giá tăng mạnh ở ba mặt hàng này, nhiều nhóm hàng trong rổ tính chỉ số giá tiêu dùng (CPI) khả năng sẽ tăng mạnh trong tháng Tám. Và do đó, chúng tôi cho rằng CPI sẽ tăng nhẹ trở lại trong tháng Tám, chấm dứt xu hướng giảm trong hai tháng vừa qua.

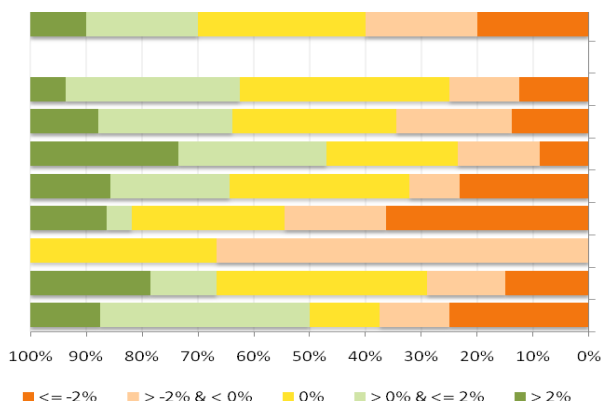
Trên thị trường chứng khoán, các chỉ số biến động giằng co nhẹ dưới vùng tham chiếu trong phiên buổi sáng và giảm mạnh hơn trong phiên chiều, sau khi thông tin tăng giá xăng được công bố rộng rãi. Điểm tích cực trong phiên này là giao dịch thị trường sôi động hơn trong phiên chiều, thanh khoản thị trường nhờ vậy đã cải thiện đáng kể so với hai phiên đầu tuần.

Tác động của thông tin xăng tăng giá có thể vẫn kéo dài sang phiên ngày mai. Tuy nhiên, lực cầu có xu hướng tăng mạnh khi các chỉ số tiến về vùng 405 – 410 điểm. Chúng tôi kỳ vọng lực cầu sẽ tiếp tục mạnh lên nếu xu hướng giảm của thị trường vẫn duy trì trong các phiên sau. Chúng tôi cũng đánh giá vùng 405 – 410 điểm khá an toàn cho NĐT với chiến lược dài hạn cân nhắc gia nhập thị trường.

THỐNG KÊ GIAO DỊCH

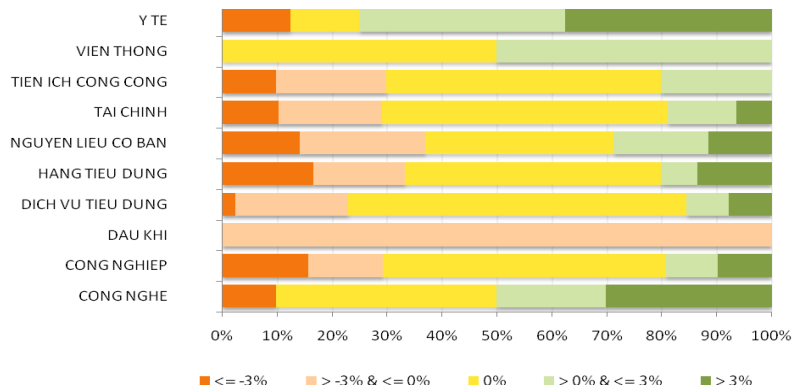
HSX

Cổ phiếu tăng/giảm giá theo ngành



HNX

Cổ phiếu tăng/giảm giá theo ngành



05 CP tăng / giảm giá mạnh nhất

| Mã | Giá | (+) % | ±% (T-10) | Mã | Giá | (-) % | ±%(T-10) |
|------------|------|-------|-----------|------------|------|--------|----------|
| TIX | 18,9 | 5,00% | -5,50% | GDT | 13,5 | -4,93% | -6,25% |
| BMC | 53,0 | 4,95% | 0,00% | HOT | 27,1 | -4,91% | -5,57% |
| IFS | 8,6 | 4,88% | 14,67% | TLG | 19,4 | -4,90% | -1,02% |
| PTB | 12,9 | 4,88% | -0,77% | VFG | 37,1 | -4,87% | -0,80% |
| NHS | 26,0 | 4,84% | 5,69% | CTD | 33,2 | -4,87% | -0,90% |

05 CP tăng / giảm giá mạnh nhất

| Mã | Giá | (+) % | ±% (T-10) | Mã | Giá | (-) % | ±%(T-10) |
|------------|------|-------|-----------|------------|------|--------|----------|
| VC1 | 15,6 | 6,85% | -8,24% | YBC | 13,5 | -6,90% | -12,90% |
| NST | 11,1 | 6,73% | 0,91% | PTI | 9,5 | -6,86% | -7,77% |
| NHC | 24,0 | 6,67% | -2,04% | SPP | 9,5 | -6,86% | -15,93% |
| SAP | 14,4 | 6,67% | 35,85% | PTS | 6,9 | -6,76% | -4,17% |
| CAP | 24,3 | 6,58% | 18,54% | HDO | 9,7 | -6,73% | -15,65% |

05 CP có KLGD / GTGD lớn nhất

| Mã | KLGD (ngàn CP) | Tỷ trọng (%) | Mã | GTGD (tỷ đồng) | Tỷ trọng (%) |
|------------|----------------|--------------|------------|----------------|--------------|
| ITA | 1.723 | 6,65 | SSI | 21,27 | 5,65 |
| KTB | 1.435 | 5,53 | BMC | 18,28 | 4,86 |
| SAM | 1.075 | 4,14 | BVH | 15,94 | 4,24 |
| SSI | 1.047 | 4,04 | DHM | 15,68 | 4,17 |
| HQC | 919 | 3,54 | VIC | 13,17 | 3,50 |

05 CP có KLGD / GTGD lớn nhất

| Mã | KLGD (ngàn CP) | Tỷ trọng (%) | Mã | GTGD (tỷ đồng) | Tỷ trọng (%) |
|------------|----------------|--------------|------------|----------------|--------------|
| VND | 4.241 | 16,77 | SQC | 210,01 | 0,09 |
| KLS | 3.585 | 14,18 | VND | 45,06 | 0,02 |
| SQC | 3.500 | 13,84 | KLS | 34,84 | 0,02 |
| SCR | 2.358 | 9,33 | SCR | 22,89 | 0,01 |
| PVX | 1.772 | 7,01 | SVN | 20,86 | 0,01 |

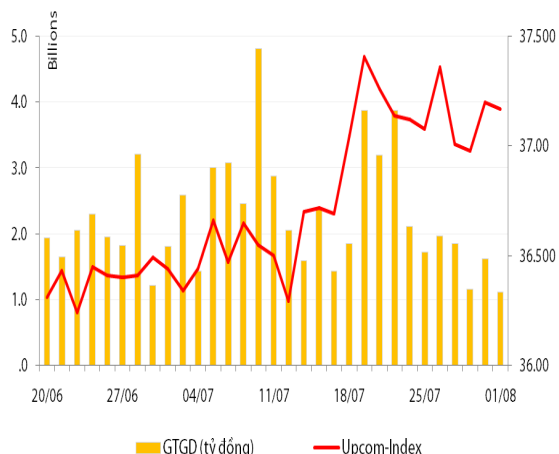
05 CP có GTGD ròng nhiều nhất của NĐTNN (tỷ đồng)

| Mã | GT mua | GT bán | Mua ròng | Mã | GT mua | GT bán | Bán ròng |
|------------|--------|--------|----------|------------|--------|--------|----------|
| GAS | 4,41 | 0,00 | 4,41 | BVH | 0,69 | 5,21 | (4,52) |
| VIC | 10,53 | 6,58 | 3,95 | MSN | 8,30 | 11,56 | (3,26) |
| HBC | 2,30 | 0,01 | 2,29 | VSH | 2,20 | 5,03 | (2,83) |
| SBT | 1,28 | 0,00 | 1,28 | CTG | 0,27 | 1,72 | (1,46) |
| PVD | 1,66 | 0,74 | 0,93 | HAG | 0,99 | 2,39 | (1,40) |

05 CP có GTGD ròng nhiều nhất của NĐTNN (tỷ đồng)

| Mã | GT mua | GT bán | Mua ròng | Mã | GT mua | GT bán | Bán ròng |
|------------|--------|--------|----------|------------|--------|--------|----------|
| THT | 0,34 | 0,04 | 0,30 | VND | 2,20 | 5,59 | (3,38) |
| DHL | 0,88 | 0,72 | 0,16 | HDO | - | 1,49 | (1,49) |
| DBC | 0,14 | - | 0,14 | VCG | 0,19 | 0,70 | (0,50) |
| CPC | 0,11 | - | 0,11 | PVS | 0,05 | 0,53 | (0,47) |
| PVE | 0,10 | - | 0,10 | PVX | 0,04 | 0,51 | (0,46) |

UpCom



Hôm nay, chỉ số Upcom-Index đảo chiều giảm nhẹ 0,03 điểm, tương ứng giảm 0,08% còn 37,17 điểm. Khối lượng khớp lệnh trong phiên đạt 202.500 đv, giá trị khớp lệnh tương ứng đạt 1,11 tỷ đồng, giảm nhẹ so với phiên hôm qua.

NĐT nước ngoài mua vào 100 cổ phiếu WSB và đồng thời bán ra 10.000 cổ phiếu VSP trong phiên.

VSP là mã có khối lượng khớp lệnh cao nhất trên sàn Upcom với 68.800 đv được khớp lệnh, tiếp đến là TNB với 57.000 đv được khớp lệnh và PMT với 17.300 đv được khớp lệnh.

Cổ phiếu tăng điểm mạnh nhất trong phiên là BMJ (+8,96%) lên 7.300 đồng/cp và cổ phiếu giảm giá mạnh nhất trong phiên là TNM (-10%) còn 2.700 đồng/cp.

Toàn sàn có 8 mã tăng giá, 14 mã giảm giá và 104 mã đứng giá và không có giao dịch.

Thị trường OTC

| STT | Tên công ty | Viết tắt | Ngày 15/06/2012 | |
|------------------------------|--|--------------|-----------------|--------------|
| | | | Giá thấp nhất | Giá cao nhất |
| TÀI CHÍNH - NGÂN HÀNG | | | | |
| 1 | Ngân hàng TMCP Kỹ Thương VN | TECHCOMBANK | 16.000 | 16.000 |
| 2 | Ngân hàng TMCP Đông Á | EAB | 9.500 | 10.500 |
| 3 | Ngân hàng TMCP Phương Nam | SOUTHERNBANK | 9.500 | 10.500 |
| 4 | NH TMCP Ngoại Quốc Doanh VN | VPB | 7.500 | 7.500 |
| 5 | Ngân hàng TMCP Quốc Tế | VIB | 10.000 | 11.000 |
| DƯỢC PHẨM - Y TẾ | | | | |
| 1 | CTCP Bệnh Viện Tim Tâm Đức | TDH | 21.000 | 23.000 |
| 2 | Công ty Cổ phần Pymepharco | PYMEPHARCO | 65.000 | 68.000 |
| CÔNG NGHIỆP | | | | |
| 1 | CTCP Dây và Cáp Điện Việt Nam | CADIVI | 16.000 | 17.000 |
| 2 | CTCP Đại lý Hàng Hải Việt Nam | VOSA | 11.000 | 11.000 |
| NGUYÊN LIỆU CƠ BẢN | | | | |
| 1 | CTCP Bảo Vệ Thực Vật An Giang | AGPPS | 53.000 | 57.000 |
| HÀNG TIÊU DÙNG | | | | |
| 1 | CTCP Công Nghiệp TM Masan | MASAN | 100.000 | 120.000 |
| 2 | Tổng CTCP May Việt Tiến | VTEC | 17.000 | 18.000 |
| 3 | Tổng công ty Bia rượu nước giải khát Sài Gòn | SABECO | 38.000 | 42.000 |
| KHÁC | | | | |
| 1 | CTCP Bất Động Sản EXIM | EXIMLAND | 14.000 | 15.000 |
| 2 | CTCP Bảo Hiểm Nhà Rông | BLIC | 12.500 | 13.500 |

LỊCH SỰ KIỆN

| Mã CK | Ngày GD không hưởng quyền | Ngày chốt danh sách | Sự kiện | Tỉ lệ | Đợt - Năm | Ngày thực hiện | TG ĐK thực hiện quyền | TG chuyển nhượng | Giá (đ/cp) |
|-------|---------------------------|---------------------|-------------------------------------|-------|-----------|----------------|-----------------------|------------------|------------|
| KSS | 08/08/2012 | 10/08/2012 | Đại hội đồng cổ đông năm 2012 | | | | | | |
| HHS | 08/08/2012 | 10/08/2012 | Cổ tức bằng CP | 2:01 | | | | | |
| CSC | 06/08/2012 | 08/08/2012 | Đại hội cổ đông bất thường năm 2012 | | | | | | |
| PGD | 06/08/2012 | 08/08/2012 | Cổ tức bằng tiền | 15% | 2-2011 | 22/08/2012 | | | |
| VHL | 03/08/2012 | 07/08/2012 | Cổ tức bằng tiền | 4% | 2-2011 | 30/08/2012 | | | |
| CCI | 02/08/2012 | 06/08/2012 | Cổ tức bằng tiền | 8% | 1-2012 | 15/08/2012 | | | |
| SPM | 01/08/2012 | 03/08/2012 | Lấy ý kiến cổ đông bằng văn bản | | | | | | |
| ABT | 01/08/2012 | 03/08/2012 | Cổ tức bằng tiền | 30% | 2-2012 | 20/08/2012 | | | |
| DBT | 31/07/2012 | 02/08/2012 | Cổ tức bằng tiền | 10% | 1-2012 | 21/08/2012 | | | |
| HTL | 31/07/2012 | 02/08/2012 | Cổ tức bằng tiền | 3% | 2-2011 | | | | |
| SMC | 31/07/2012 | 02/08/2012 | Cổ tức bằng tiền | 8% | 1-2012 | 16/08/2012 | | | |

Nguồn: HSX, HNX, cafef, Vietstock

LIÊN HỆ GIAO DỊCH

Thông tin chi tiết về giá, tình hình giao dịch và nhận định về cổ phiếu, xin vui lòng liên hệ với **Phòng Môi Giới** – CTCP CK Rồng Việt:

Địa chỉ: Lầu 2, 141 Nguyễn Du, Quận 1, TP.HCM

Điện thoại: 08.39302156/ 08.62992006

Liên hệ: A. Tuấn (ext. 237), A.Hùng (ext.212), A. Đàm (ext. 225), A. Thành (ext. 227), A. Thụy (ext: 231), C. Hương (ext. 203)

Fax: (84 8) 6291 7986



Bản tin này được chuẩn bị cho mục đích duy nhất là cung cấp thông tin và không nhằm đưa ra bất kỳ đề nghị hay hướng dẫn mua bán chứng khoán cụ thể nào. Các quan điểm và khuyến cáo được trình bày trong bản tin này không tính đến sự khác biệt về mục tiêu, nhu cầu, chiến lược và hoàn cảnh cụ thể của từng nhà đầu tư. Ngoài ra, nhà đầu tư cũng ý thức có thể có các xung đột lợi ích ảnh hưởng đến tính khách quan của bản tin này. Nhà đầu tư nên xem bản tin này như một nguồn tham khảo khi đưa ra quyết định đầu tư và phải chịu toàn bộ trách nhiệm đối với quyết định đầu tư của chính mình. RONGVIET SECURITIES tuyệt đối không chịu trách nhiệm đối với toàn bộ hay bất kỳ thiệt hại nào, hay sự kiện bị coi là thiệt hại, đối với việc sử dụng toàn bộ hoặc từng phần thông tin hay ý kiến nào của bản tin này.

Thông tin sử dụng trong bản tin này được RONGVIET SECURITIES thu thập từ những nguồn mà chúng tôi cho là đáng tin cậy. Tuy nhiên, chúng tôi không đảm bảo rằng những thông tin này là hoàn chỉnh hoặc chính xác. Các quan điểm và ước tính của chúng tôi có giá trị đến ngày phát hành bản tin và có thể thay đổi mà không cần báo trước.