



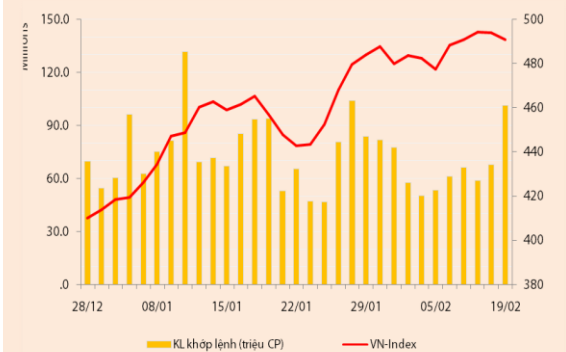
BẢN TIN CHỨNG KHOÁN

Ngày: 19/02/2013

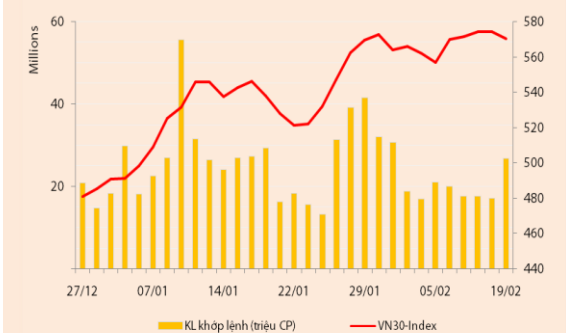
1. Diễn biến giao dịch và thống kê thị trường
2. Thị trường OTC, UPCOM
3. Tin kinh tế tài chính trong nước
4. Lịch sự kiện

THỊ TRƯỜNG CHỨNG KHOÁN VÀ TIN KINH TẾ

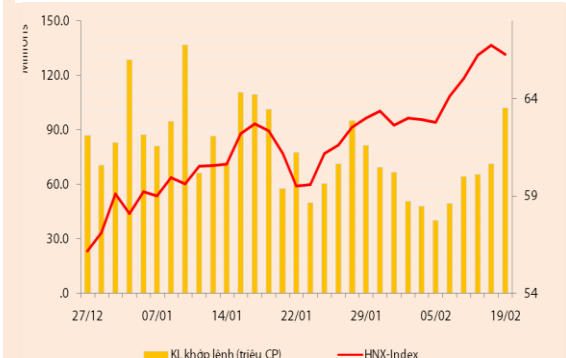
Chỉ số	VN-Index	VN30-Index	HN-Index
19/02/2013	490,78	570,22	66,25
Thay đổi (%)	-0,64%	-0,73%	-0,73%



Thanh khoản	HSX	VN30	HNX
KL khớp lệnh (CP)	101.269.460	26.807.910	101.882.000
Tổng KLGD (CP)	104.487.830	27.168.690	101.882.000
GT khớp lệnh (tỷ đồng)	1.416,38	643,47	831,38
Tổng GTGD	1.481,50	666,89	845,38



Giao dịch nước ngoài	HSX	VN30	HNX
Giá trị mua (tỷ đồng)	242,40	184,81	18,85
Giá trị bán (tỷ đồng)	160,45	101,36	8,55
Giao dịch ròng	81,95	83,46	10,30



THỊ TRƯỜNG CHỨNG KHOÁN

Hai sàn đóng cửa trong sắc đỏ trong phiên giao dịch hôm nay (19/02). VNIndex giảm 0,64% còn 490,78 điểm, VN30 giảm 0,73% còn 570,22 điểm và HNIIndex giảm 0,73% còn 66,25 điểm.

Thanh khoản tăng mạnh trên hai sàn. Khối lượng khớp lệnh trên sàn HSX đạt 101,3 triệu đv (+14,9%), ứng với giá trị 1.416,38 tỷ đồng. Con số này trên sàn HNX là 101,9 triệu đv (+23,6%), ứng với giá trị 831,38 tỷ đồng.

Khối ngoại giao dịch mua ròng mạnh trở lại trong phiên hôm nay, chốt phiên, khối này mua ròng 81,95 tỷ đồng trên HSX và 10,3 tỷ đồng trên HNX. Các mã được mua ròng nhiều nhất là MBB (~22 tỷ đồng), HPG (17,7 tỷ đồng) và BVH (~9 tỷ đồng).

Sàn HSX – Bluechips suy yếu, chỉ số VNIndex giảm mạnh về cuối phiên. Chỉ số VNIndex giằng co trong phần lớn thời gian giao dịch của phiên sáng và diễn biến kém đi trong phiên chiều do áp lực bán khá mạnh tại nhiều mã bluechips. Lực cầu trong đợt khớp lệnh đóng cửa mặc dù tích cực song vẫn không giúp chỉ số thoát khỏi sắc đỏ. Rổ VN30 đóng cửa với số mã giảm chiếm ưu thế (21/30 mã giảm điểm), chỉ còn lại một số mã giữ được sắc xanh điển hình như DRC, DIG, VIC, HAG và BVH.

Nhóm cổ phiếu đầu cơ ngược lại vẫn có khá nhiều mã đạt được mức tăng giá tốt trong phiên hôm nay. Lực cầu tập trung mạnh ở các cổ phiếu có thị giá thấp như VID, HLA, VPH, VOS và TTF. Cặp đôi KBC và ITA bất ngờ đảo chiều tăng điểm mạnh trở lại, ITA cũng là mã dẫn đầu về thanh khoản trên sàn HSX với khối lượng khớp lệnh đạt xấp xỉ 8,3 triệu đv.

Sàn HNX – Tình trạng giằng co tương tự sàn HSX, áp lực giảm điểm của chỉ số đến từ nhóm dẫn dắt. Nhịp độ giao dịch tăng cao trên sàn HNX trong phiên hôm nay, điểm nhấn đến từ hai mã dẫn dắt là SHB và PVX, chốt phiên, hai mã này đóng cửa trái chiều, SHB giảm điểm trong khi PVX tăng nhẹ. Các mã dẫn dắt còn lại đều giảm điểm, trong đó, hai mã có mức giảm mạnh nhất là VCG và BVS. Ngược với giao dịch ở các mã trên vẫn có nhiều cổ phiếu đầu cơ duy trì được đà tăng trong phiên như DCS, APS, BCC, AAA và ORS.

Nhận định thị trường

Sự giằng co trong phiên sáng đã dẫn đến áp lực bán mạnh dần lên trong phiên giao dịch buổi chiều, các chỉ số đều đóng cửa trong sắc đỏ vào cuối phiên. Thanh khoản phiên hôm nay tăng rất mạnh, một phần do áp lực bán gia tăng đối với nhóm cổ phiếu bluechips, một phần do sự hưng phấn của dòng tiền đối với những mã đầu cơ. Trong khi đó, NĐT nước ngoài có động thái nâng đỡ chỉ số trong đợt khớp lệnh đóng cửa nhưng đã không thành công như những lần trước.

Diễn biến giảm điểm của phiên hôm nay cho thấy sự phân hóa của thị trường khi dòng tiền có xu hướng dịch chuyển đến nhóm cổ phiếu đầu cơ trong khi nhóm bluechips suy yếu. Nhịp điều chỉnh của nhóm cổ phiếu vốn hóa lớn sẽ phụ thuộc nhiều vào động thái của các NĐT nước ngoài, và chúng tôi kỳ vọng khối ngoại vẫn sẽ đóng vai trò nâng đỡ chỉ số mặc dù việc đẩy giá tích cực sẽ không bằng giai đoạn trước. Do đó, nhiều khả năng VNIndex sẽ biến động trong kênh giá hẹp và chúng tôi cho rằng diễn biến thị trường hiện tại vẫn thích hợp đối với các NĐT đang nắm giữ tỷ trọng tiền mặt cao với chiến lược lựa chọn cổ phiếu có triển vọng tốt và cần nhắc giải ngân từng phần ở các phiên điều chỉnh.

THÔNG TIN DOANH NGHIỆP

* **GMD:** CTCP Đại Lý Liên Hiệp Vận Chuyển vừa công bố kết quả kinh doanh hợp nhất quý 4/2012 với kết quả khả quan lãi ròng gần 28 tỷ đồng, trong khi cùng kỳ năm trước GMD báo lỗ đến 19,4 tỷ đồng. So với các quý III, lợi nhuận của GMD có phần sụt giảm

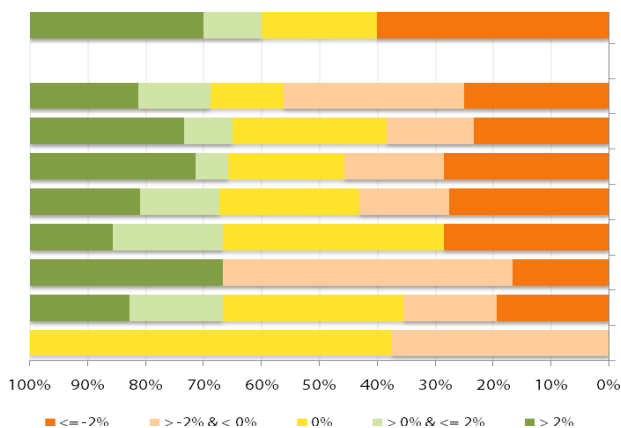
12 tỷ đồng, nguyên nhân do doanh thu giảm nhẹ 15 tỷ đồng và chi phí quản lý doanh nghiệp tăng mạnh 27 tỷ đồng. Đánh giá triển vọng của GMD, chúng tôi cho rằng doanh nghiệp này vẫn ở mức ổn định trong các hoạt động chính và chưa có gì đột biến trong ngắn và trung hạn, lợi nhuận chủ yếu đến từ cảng Nam Hải và mảng logistic. Hàng năm, lượng hàng hóa thông qua cảng Hải Phòng tăng từ 10%-15%, đặc biệt là hàng hóa giao thương với Trung Quốc nên các doanh nghiệp cảng ở khu vực này đều hoạt động tốt, chính vì vậy cảng Nam Hải cũng duy trì tốc độ tăng trưởng lợi nhuận ổn định theo. Để nâng cao công suất của cảng Nam Hải, thời gian qua GMD cũng đã thuê thêm bãi đất và cảng của các doanh nghiệp lân cận, chính yếu tố này đã giải thích cho việc cảng Nam Hải luôn vượt công suất thiết kế. Trong dài hạn lợi nhuận của GMD kỳ vọng gia tăng nhờ vào Cảng Nam Hải-Đình Vũ đi vào hoạt động (dự kiến vào cuối quý II/2013 sẽ vận hành) và mảng logistic & vận tải thủy được tái cấu trúc xong (GMD dự kiến sẽ xây thêm ICD 3 bên cạnh ICD 1 và 2 đang hoạt động ở Bình Dương). Riêng về tòa nhà số 06 Lê Thánh Tôn quận 1, Tp.HCM, GMD cho biết đang xem xét và cân nhắc chuyển nhượng tòa nhà trong thời gian tới (giá trị kế toán của bất động sản này tại 31/12/2012 là 227 tỷ đồng, doanh thu từ cho thuê văn phòng tại tòa nhà này hàng năm vào khoảng 90 tỷ đồng).

* **VST:** CTCP Vận Tải & Thuê Tàu Biển Việt Nam công bố BCTC hợp nhất quý 4/2012, theo đó công ty tiếp tục thua lỗ 35 tỷ đồng, nâng mức lỗ cả năm lên 125 tỷ đồng. Kể từ năm 2011, trước khó khăn của ngành, lợi nhuận của VST liên tiếp sụt giảm qua các quý. Tình trạng khó khăn này vẫn kéo dài sang năm 2012 (giá cước vận tải liên tiếp giảm và chi phí tài chính ở mức cao) khiến cho doanh thu không tăng trưởng, bên cạnh đó do không có khoản lợi nhuận bất thường từ bán tàu nên kết quả kinh doanh năm 2012 lỗ nặng. Đánh giá triển vọng của VST trong năm nay, chúng tôi cho rằng lợi nhuận của VST vẫn chưa có tín hiệu khả quan do chỉ số vận tải vẫn ở mức thấp, kinh tế châu Âu vẫn chưa hồi phục nên cầu vận tải vẫn tiếp tục suy giảm, bên cạnh đó đội tàu trên thế giới vẫn đang trong tình trạng dư thừa, đặc biệt là đội tàu hàng rời. Ngoài ra, áp lực dòng tiền trả nợ và chi phí tài chính vẫn sẽ là khó khăn lớn của doanh nghiệp trong năm nay.

THỐNG KÊ GIAO DỊCH

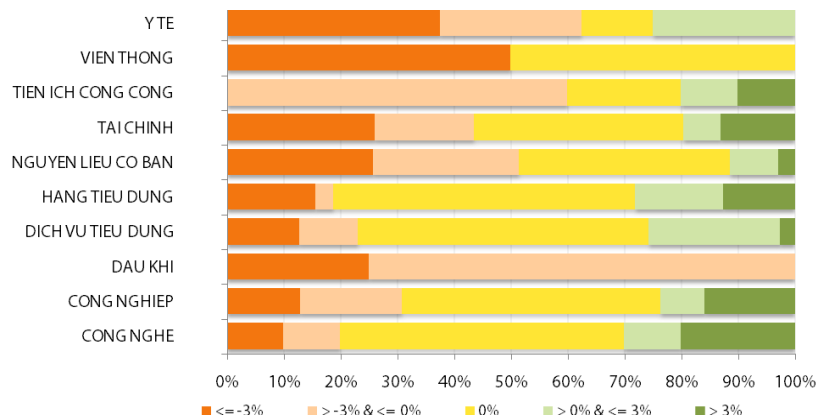
HSX

Cổ phiếu tăng/giảm giá theo ngành



HNX

Cổ phiếu tăng/giảm giá theo ngành



05 CP tăng / giảm giá mạnh nhất

Mã	Giá	(+) %	±%(T-10)	Mã	Giá	(-) %	±%(T-10)
NBB	19,9	6,99%	-0,50%	VHC	26,7	-6,97%	0,38%
GDT	17,2	6,83%	16,22%	SSC	32,6	-6,59%	-1,21%
GIL	31,5	6,78%	-1,25%	GTT	11,6	-6,45%	2,65%
HAR	18,9	6,78%	26,00%	TLG	23,4	-6,40%	-1,68%
SJS	24,6	6,49%	19,42%	DAG	16,1	-6,40%	-1,23%

05 CP tăng / giảm giá mạnh nhất

Mã	Giá	(+) %	±%(T-10)	Mã	Giá	(-) %	±%(T-10)
V21	12,3	9,82%	20,59%	ADC	14,6	-9,88%	2,82%
CJC	16,8	9,80%	9,80%	SDE	11,9	-9,85%	4,39%
RHC	13,8	9,52%	7,81%	LDP	28,5	-9,81%	7,95%
HEV	13,9	9,45%	0,72%	TET	13,1	-9,03%	-18,13%
TV3	12,0	9,09%	3,45%	RCL	16,2	-8,47%	-8,99%

05 CP có KLGD / GTGD lớn nhất

Mã	KLGD (ngàn CP)	Tỷ trọng (%)	Mã	GTGD (tỷ đồng)	Tỷ trọng (%)
ITA	8.286	8,18	ITA	76,26	5,38
LCG	3.773	3,72	REE	73,07	5,15
SAM	3.217	3,17	HAG	56,81	4,01
REE	3.177	3,13	SSI	46,46	3,28
MBB	3.044	3	MBB	43,46	3,06

05 CP có KLGD / GTGD lớn nhất

Mã	KLGD (ngàn CP)	Tỷ trọng (%)	Mã	GTGD (tỷ đồng)	Tỷ trọng (%)
SHB	27.295	26,79	SHB	216,88	26,09
PVX	10.146	9,96	PVX	79,62	9,58
KLS	5.836	5,73	KLS	65,11	7,83
SCR	5.636	5,53	VND	58,97	7,09
VND	5.331	5,23	SCR	54,56	6,56

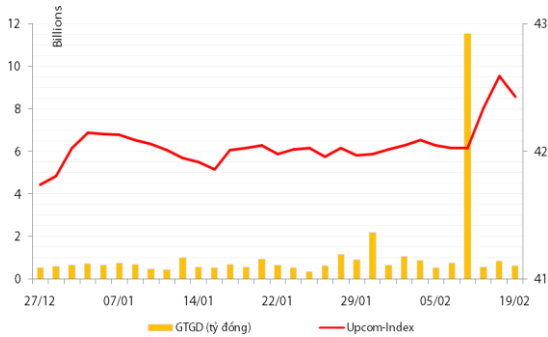
05 CP có GTGD ròng nhiều nhất của NĐTNN (tỷ đồng)

Mã	GT mua	GT bán	Mua ròng	Mã	GT mua	GT bán	Bán ròng
MBB	22,03	0,03	22,00	VF1	0,01	17,35	(17,33)
HPG	18,36	0,68	17,68	VIC	16,88	21,45	(4,57)
BVH	11,66	2,60	9,06	GMD	0,95	4,33	(3,39)
DPM	11,42	2,43	8,99	PXS	0,32	3,08	(2,77)
STB	8,57	0,54	8,04	PHR	0,31	2,68	(2,37)

05 CP có GTGD ròng nhiều nhất của NĐTNN (tỷ đồng)

Mã	GT mua	GT bán	Mua ròng	Mã	GT mua	GT bán	Bán ròng
KLS	4,85	0,09	4,77	SCR	-	2,94	(2,94)
PVS	4,52	-	4,52	TCT	-	0,34	(0,34)
VCG	1,86	0,06	1,81	ICG	-	0,11	(0,11)
PVX	0,82	-	0,82	CTS	0,00	0,08	(0,08)
PVC	0,75	0,11	0,64	VKC	-	0,07	(0,07)

UpCom



Chốt phiên giao dịch ngày 19/02, UpcomIndex giảm 0,38% còn 42,43 điểm. Thanh khoản đạt 110.700 đv, tương ứng 639,7 triệu đồng.

NĐT nước ngoài không có giao dịch trên Upcom phiên hôm nay.

Các mã dẫn đầu về thanh khoản trên sàn Upcom gồm SHP (30.400 đv) và VTA (21.800 đv).

Cổ phiếu tăng điểm mạnh nhất trong phiên là IN4 (+9,7%) lên 14.700 đồng/cp, cổ phiếu giảm điểm mạnh nhất là SHV (-10%) còn 14.400 đồng/cp.

Toàn sàn có 6 mã tăng giá, 13 mã giảm giá và 109 mã đứng giá và không có giao dịch.

Thị trường OTC

STT	Tên công ty	Viết tắt	Ngày 09/01/2013	
			Giá thấp nhất	Giá cao nhất
TÀI CHÍNH - NGÂN HÀNG				
1	Ngân hàng TMCP Kỹ Thương VN	TECHCOMBANK	11.000	12.000
2	Ngân hàng TMCP Đông Á	EAB	8.500	9.500
3	Ngân hàng TMCP Phương Nam	SOUTHERNBANK	7.500	8.500
4	NH TMCP Ngoại Quốc Doanh VN	VPB	8.000	9.000
5	Ngân hàng TMCP Quốc Tế	VIB	8.000	9.000
DƯỢC PHẨM - Y TẾ				
1	CTCP Bệnh Viện Tim Tâm Đức	TDH	21.000	23.000
2	Công ty Cổ phần Pymepharco	PYMEPHARCO	65.000	68.000
CÔNG NGHIỆP				
1	CTCP Dây và Cáp Điện Việt Nam	CADIVI	16.000	17.000
2	CTCP Đại Lý Hàng Hải Việt Nam	VOSA	11.000	11.000
NGUYÊN LIỆU CƠ BẢN				
1	CTCP Bảo Vệ Thực Vật An Giang	AGPPS	53.000	57.000
HÀNG TIÊU DÙNG				
1	CTCP Công Nghiệp TM Masan	MASAN	80.000	84.000
2	Tổng CTCP May Việt Tiến	VTEC	17.000	18.000
3	Tổng công ty Bia rượu nước giải khát Sài Gòn	SABECO	52.000	55.000
KHÁC				
1	CTCP Bất Động Sản EXIM	EXIMLAND	14.000	15.000
2	CTCP Bảo Hiểm Bảo Long	BLIC	7.000	10.000

LỊCH SỰ KIỆN

Mã CK	Ngày GD không hưởng quyền	Ngày chốt danh sách	Sự kiện	Tỉ lệ	Đợt - Năm	Ngày thực hiện	TG ĐK thực hiện quyền	TG chuyển nhượng	Giá (đ/cp)
TIE	21/02/2013	25/02/2013	Cổ tức bằng tiền	15%	2012	11/03/2013			
TDH	20/02/2013	22/02/2013	Đại hội đồng cổ đông thường niên năm 2013						
REE	20/02/2013	22/02/2013	Đại hội đồng cổ đông thường niên năm 2013						
REE	20/02/2013	22/02/2013	Cổ tức bằng tiền	16%	2012	25/04/2013			
ABT	18/02/2013	20/02/2013	Đại hội đồng cổ đông thường niên năm 2013						
TNA	18/02/2013	20/02/2013	Cổ tức bằng tiền	10%	2-2012	25/03/2013			
TNA	18/02/2013	20/02/2013	Đại hội đồng cổ đông thường niên năm 2013						
HSI	08/02/2013	19/02/2013	Đại hội đồng cổ đông thường niên năm 2013						
AGM	06/02/2013	08/02/2013	Đại hội đồng cổ đông thường niên năm 2013						
LAF	05/02/2013	07/02/2013	Đại hội đồng cổ đông thường niên năm 2013						
VSC	04/02/2013	06/02/2013	Đại hội đồng cổ đông thường niên năm 2013						
VPH	04/02/2013	06/02/2013	Đại hội đồng cổ đông thường niên năm 2013						
LCG	04/02/2013	06/02/2013	Đại hội đồng cổ đông thường niên năm 2013						
SMT	01/02/2013	05/02/2013	Đại hội đồng cổ đông thường niên năm 2013						
V15	01/02/2013	05/02/2013	Đại hội đồng cổ đông thường niên năm 2013						
ONE	01/02/2013	05/02/2013	Cổ tức bằng tiền	12%	2011	01/03/2013			
STB	01/02/2013	05/02/2013	Lấy ý kiến cổ đông bằng văn bản						
FMC	01/02/2013	05/02/2013	Cổ tức bằng tiền	7%	1-2012	28/02/2013			
SMC	31/01/2013	04/02/2013	Cổ tức bằng tiền	7%	2-2012	22/02/2013			
SMC	31/01/2013	04/02/2013	Đại hội đồng cổ đông thường niên năm 2013						
DXG	31/01/2013	04/02/2013	Đại hội đồng cổ đông thường niên năm 2013						
AMV	31/01/2013	04/02/2013	Đại hội đồng cổ đông thường niên năm 2013						
VNC	31/01/2013	04/02/2013	Đại hội đồng cổ đông thường niên năm 2013						
DPC	31/01/2013	04/02/2013	Đại hội đồng cổ đông thường niên năm 2013						
THB	31/01/2013	04/02/2013	Đại hội đồng cổ đông thường niên năm 2013						
HVT	30/01/2013	01/02/2013	Đại hội đồng cổ đông thường niên năm 2013						
TSM	30/01/2013	01/02/2013	Cổ tức bằng tiền	7%	1-2013	28/02/2013			

HVT	30/01/2013	01/02/2013	Đại hội đồng cổ đông thường niên năm 2013						
CPC	30/01/2013	01/02/2013	Đại hội đồng cổ đông thường niên năm 2013						
CPC	30/01/2013	01/02/2013	Cổ tức bằng tiền	10%	1-2012	08/03/2013			
CPC	30/01/2013	01/02/2013	Đại hội đồng cổ đông thường niên năm 2013						
CPC	30/01/2013	01/02/2013	Cổ tức bằng tiền	10%	1-2012	08/03/2013			
SAM	30/01/2013	02/01/2013	Đại hội đồng cổ đông thường niên năm 2013						

Nguồn: HSX, HNX

LIÊN HỆ GIAO DỊCH

Thông tin chi tiết về giá, tình hình giao dịch và nhận định về cổ phiếu, xin vui lòng liên hệ với **Phòng Môi Giới** – CTCP CK Rồng Việt:

Địa chỉ: Lầu 2, 141 Nguyễn Du, Quận 1, TP.HCM

Điện thoại: 08.39302156/ 08.62992006

Liên hệ: A. Tuấn (ext. 237), A.Hùng (ext.212), A. Đàm (ext. 225), A. Thành (ext. 227), A. Thụy (ext: 231), C. Hương (ext. 203)

Fax: (84 8) 6291 7986



Bản tin này được chuẩn bị cho mục đích duy nhất là cung cấp thông tin và không nhằm đưa ra bất kỳ đề nghị hay hướng dẫn mua bán chứng khoán cụ thể nào. Các quan điểm và khuyến cáo được trình bày trong bản tin này không tính đến sự khác biệt về mục tiêu, nhu cầu, chiến lược và hoàn cảnh cụ thể của từng nhà đầu tư. Ngoài ra, nhà đầu tư cũng ý thức có thể có các xung đột lợi ích ảnh hưởng đến tính khách quan của bản tin này. Nhà đầu tư nên xem bản tin này như một nguồn tham khảo khi đưa ra quyết định đầu tư và phải chịu toàn bộ trách nhiệm đối với quyết định đầu tư của chính mình. RONGVIET SECURITIES tuyệt đối không chịu trách nhiệm đối với toàn bộ hay bất kỳ thiệt hại nào, hay sự kiện bị coi là thiệt hại, đối với việc sử dụng toàn bộ hoặc từng phần thông tin hay ý kiến nào của bản tin này.

Thông tin sử dụng trong bản tin này được RONGVIET SECURITIES thu thập từ những nguồn mà chúng tôi cho là đáng tin cậy. Tuy nhiên, chúng tôi không đảm bảo rằng những thông tin này là hoàn chỉnh hoặc chính xác. Các quan điểm và ước tính của chúng tôi có giá trị đến ngày phát hành bản tin và có thể thay đổi mà không cần báo trước.