



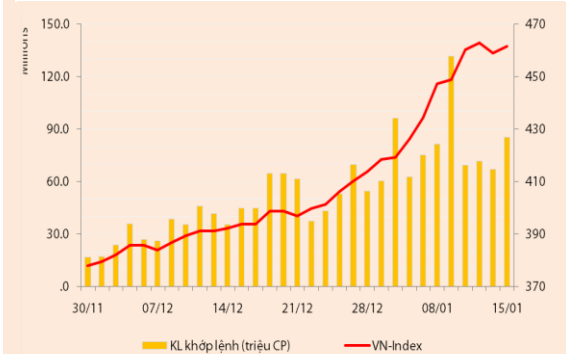
## **BẢN TIN CHỨNG KHOÁN**

Ngày: 15/01/2013

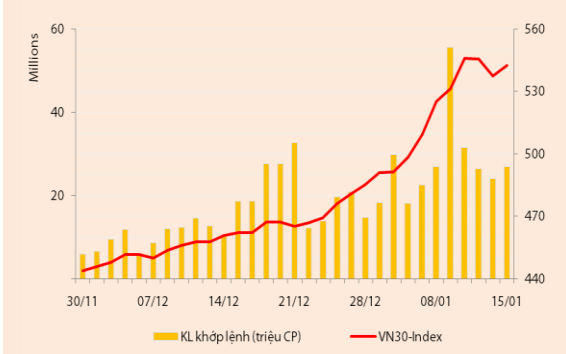
1. Diễn biến giao dịch và thống kê thị trường
2. Thị trường OTC, UPCOM
3. Tin kinh tế tài chính trong nước
4. Lịch sự kiện

**THỊ TRƯỜNG CHỨNG KHOÁN VÀ TIN KINH TẾ**

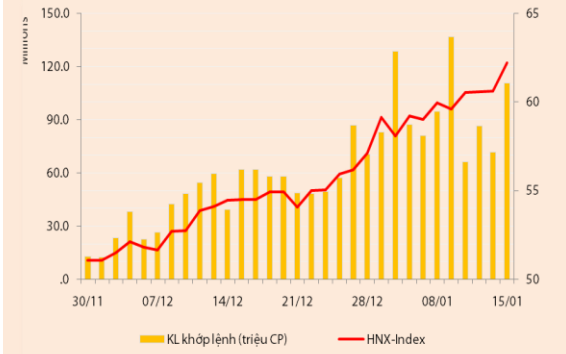
Chỉ số	VN-Index	VN30-Index	HN-Index
<b>15/01/2013</b>	461,42	542,73	62,19
<b>Thay đổi (%)</b>	0,53%	0,99%	2,59%



Thanh khoản	HSX	VN30	HNX
<b>KL khớp lệnh (CP)</b>	85.189.720	26.971.790	110.610.600
<b>Tổng KLGD (CP)</b>	88.782.010	28.145.990	111.354.522
<b>GT khớp lệnh (tỷ đồng)</b>	1.061,32	489,02	831,64
<b>Tổng GTGD</b>	1.171,71	550,91	848,99



Giao dịch nước ngoài	HSX	VN30	HNX
<b>Giá trị mua (tỷ đồng)</b>	210,61	191,33	16,41
<b>Giá trị bán (tỷ đồng)</b>	157,47	141,46	29,26
<b>Giao dịch ròng</b>	53,15	49,87	(12,85)



**THỊ TRƯỜNG CHỨNG KHOÁN**

**Hai sàn đóng cửa tăng điểm trong phiên hôm nay:** VNIndex tăng 2,45 điểm (+0,53%) lên 461,42 điểm, VN30 tăng 5,31 điểm (+0,99%) lên 542,73 điểm và HNIndex tăng 1,57 điểm (+2,59%) lên 62,19 điểm.

Thanh khoản tăng mạnh trên cả hai sàn trong phiên hôm nay. Sàn HSX có 85,1 triệu đv được khớp lệnh (+27,4%), ứng với giá trị 1.061,32 tỷ đồng. Sàn HNX có 110,6 triệu đv được khớp lệnh (+54,8%), ứng với giá trị 831,64 tỷ đồng.

Lượng mua ròng của NĐT nước ngoài giảm trên HSX trong khi khối này chuyển sang bán ròng trên HNX. Trên HSX, giá trị mua ròng đạt 53,15 tỷ đồng, ngược lại, NĐT nước ngoài bán ròng 12,85 tỷ đồng trên HNX.

**Sàn HSX – VNIndex biến động giằng co và bật tăng trở lại vào lúc đóng cửa.** Sự thận trọng của phiên giao dịch trước tiếp diễn trên sàn HSX trong phiên hôm nay với biến động tăng – giảm xen kẽ của VNIndex. Tuy nhiên, chỉ số này vẫn đóng cửa ở mức cao nhất trong đợt khớp lệnh đóng cửa. Nhóm VN30 cho thấy dấu hiệu hồi phục sau phiên hôm qua với 23 mã tăng giá, trong đó, những cổ phiếu tăng điểm đáng chú ý có thể kể đến là DIG, ITA và HAG. Nhóm cổ phiếu trụ cột phân hóa trong phiên và có hai cổ phiếu ảnh hưởng đáng kể đến điểm số của VNIndex là GAS và BVH đều giảm điểm. Dòng tiền vẫn khá hưng phấn tại các mã pennies với lực cầu tập trung ở các mã xây dựng và bất động sản điển hình như SAM, VNE, LCG, DLG, KBC, HQC và PXL.

**Sàn HNX – Việc nới biên độ tạo hiệu ứng tích cực trên sàn HNX.** Chỉ số HNIndex có một phiên tăng điểm tích cực trong ngày đầu tiên việc nới biên độ giao động có hiệu lực. Đà tăng đặc biệt mạnh lên trong phiên chiều cùng với thanh khoản gia tăng đáng kể. Toàn sàn đóng cửa với độ rộng tích cực với 204 mã tăng trong đó có 60 mã tăng trần, các mã tăng hết biên độ đa số là những cổ phiếu thị giá rất thấp. Những cổ phiếu dẫn dắt trên sàn HNX đóng cửa trong sắc xanh, kể cả ACB cũng phục hồi vào cuối phiên. Ngoài ra, còn có khá nhiều mã đầu cơ cũng thu hút lực cầu như PVL, DCS, VIG và nhiều cổ phiếu khác thuộc nhóm ngành chứng khoán.

**NHẬN ĐỊNH THỊ TRƯỜNG**

Hôm nay là ngày đầu tiên biên độ giao dịch mới chính thức được áp dụng trên cả hai sàn giao dịch, tuy nhiên, không khí giao dịch lại có phần khác biệt giữa hai sàn HSX và sàn HNX. Trên sàn HSX, giao dịch có xu hướng thận trọng hơn trong phần lớn thời gian giao dịch và chỉ gia tăng mức hưng phấn trong phiên chiều, trong khi trên sàn HNX, nhiều cổ phiếu đầu cơ và mệnh giá thấp lại thu hút được rất nhiều sự quan tâm của các NĐT. Thanh khoản được duy trì ở mức tốt và tăng so với phiên đầu tuần, bên cạnh đó là lực cầu khá tốt đối với các cổ phiếu thuộc nhóm VN30 đã xuất hiện trở lại sau phiên giảm điểm hôm qua được chúng tôi đánh giá là một tín hiệu lạc quan. Do đó, VNIndex đang có nhiều cơ hội để hướng đến vùng kháng cự mạnh là 480 điểm. Đứng trên quan điểm thận trọng, chúng tôi vẫn tin tưởng rằng một nhịp điều chỉnh mạnh hơn là cần thiết bởi các thông tin hỗ trợ thị trường theo đánh giá của chúng tôi là đã được chiết khấu khá nhiều vào giá cổ phiếu sau đợt tăng điểm vừa qua.

**THÔNG TIN DOANH NGHIỆP**

**\* HSG -** Lũy kế 3 tháng đầu niên độ tài chính 2012 – 2013, kết quả kinh doanh của HSG khả quan, sản lượng tiêu thụ đạt 140.726 tấn (tăng 32% so với cùng kỳ), trong đó xuất khẩu đạt 66.670 tấn (tăng 49% so với cùng kỳ). Mặc dù sản lượng tiêu thụ tăng mạnh nhưng giá bán lại giảm 13% so với cùng kỳ nên doanh thu chỉ đạt 2.689,7 tỷ đồng (tăng 7% so với cùng kỳ). Tuy nhiên, nhờ vào lãi suất giảm nên tiết kiệm được chi phí tài chính, lợi nhuận sau thuế của HSG tăng trưởng tốt đạt 124,8 tỷ đồng (tăng 26% so với cùng kỳ). Theo HSG, tập đoàn dự kiến đặt kế hoạch năm với chỉ tiêu doanh thu là 10.191,3 tỷ đồng và lợi nhuận sau thuế 370,1 tỷ đồng. Với chỉ tiêu này, quý I của niên độ tài chính 2012 – 2013, HSG đã đạt 26,4% kế hoạch doanh thu và 33,7% kế hoạch lợi nhuận. Nhìn

chung kế hoạch doanh thu lợi nhuận năm nay ở mức thực hiện được so với năm trước. Nguyên nhân cũng được chúng tôi giải thích trong bản tin trước, các dây chuyền của HSG gần như sử dụng hết công suất, yếu tố tăng trưởng bùng nổ như năm vừa qua khó xảy ra khi nhờ vào sản lượng. Giá thép đang trên đà hồi phục trong 03 tháng qua (có thể nhờ vào kỳ vọng chính sách nới lỏng ở một số nước lớn) nên đây có thể là yếu tố hỗ trợ nhiều cho kết quả kinh trong 03 quý đầu niên độ 2012 - 2013. Tuy nhiên, nguồn cung thép trên thế giới và Việt Nam đang trở nên dư thừa so với cầu nên giá thép khó có thể tăng mạnh. Kết quả kinh doanh của HSG dự kiến niên độ năm nay vẫn sẽ ổn định, dự kiến tăng nhẹ so với niên độ trước, doanh thu ước đạt 10.807 tỷ đồng và lợi nhuận sau thuế khoảng 411 tỷ đồng. Với dự phóng và đánh giá triển vọng năm nay, giá hợp lý của HSG vào khoảng 22.000 - 25.000 đồng.

\* **BCI** - Ngày hôm nay, chuyên viên phân tích ngành bất động sản của chúng tôi đã có buổi trao đổi qua điện thoại với đại diện của CTCP Đầu tư Xây dựng Bình Chánh (BCI-HSX) nhằm cập nhật tình hình kinh doanh của doanh nghiệp. Theo đại diện của BCI, Công ty ước tính lợi nhuận ròng cả năm 2012 sẽ ở mức ~158 tỷ đồng. 9T/2012, BCI đạt mức doanh thu thuần là 123 tỷ đồng và LNST là 157 tỷ đồng; như vậy, kết quả kinh doanh trong quý 4/2012 của BCI sắp công bố sẽ không có đột biến so với báo cáo cuối quý 3/2012. So với kế hoạch 150 tỷ đồng lợi nhuận ròng đặt ra từ đầu năm thì năm nay BCI đã hoàn thành vượt mức ~5%. Với mức LNST ước tính này, EPS năm 2012 của BCI tương ứng ~1.863 đồng/cp.

Về tình hình các dự án, qua tìm hiểu của chúng tôi trong quý 4/2012 tiến độ kinh doanh tại các dự án chính của BCI về cơ bản chưa có gì đột biến so với cuối quý 3/2012. Cụ thể, dự án chung cư Nhất Lan hiện dự án vẫn còn 8 căn chưa bán. Dự án chung cư Tân Tạo 1 (đã đổi tên thành dự án Nhất Lan 3) hiện đang được thiết kế lại để nâng tổng số căn hộ của dự án từ 240 căn lên 346 căn. Việc thiết kế và thi công tới thời điểm hiện tại đã hoàn thành 50% khối lượng công việc và dự kiến sang quý 3/2013 sẽ hoàn thành. Tại dự án này BCI đã bán 73 căn hộ. Đối với dự án khu dân cư Phong Phú 4, hiện quá trình thương lượng mức giá với BQL Khu Nam vẫn chưa hoàn tất, tuy nhiên, theo BCI ước tính giá bán có thể ở mức 8 triệu đồng/m<sup>2</sup>. Việc hạch toán nguồn thu từ việc bán 20ha đất cho BQL Khu Nam dự kiến sẽ được ghi nhận từng bước trong năm 2013 song song với quá trình bàn giao đất. Dự án khu dân cư 11A (dự án Corona City) mặc dù đã đến bù 100% nhưng vẫn đang trong quá trình cân nhắc điều chỉnh quy hoạch.

Như vậy, trong năm 2013 nguồn thu BCI được đánh giá sẽ đến từ việc ghi nhận những sản phẩm đã bán và sẽ bán tại dự án chung cư Tân Tạo 1 và từ việc bàn giao đất và hạch toán ở khu dân cư Phong Phú 4. Với việc chia nhỏ số căn hộ ở dự án Chung cư Tân Tạo 1, chúng tôi đánh giá đây là một bước đi rất phù hợp trước bối cảnh Chính phủ đang tập trung hỗ trợ giải quyết nguồn cung căn hộ diện tích nhỏ (<70m<sup>2</sup>) và giá bán thấp (<15 triệu đồng/m<sup>2</sup>). Những động thái "giải cứu" thị trường bất động sản của Chính Phủ theo tinh thần Nghị quyết 02/NQ-CP được chúng tôi đánh giá sẽ mang tính tích cực cho hoạt động kinh doanh của BCI trong thời gian tới. Chúng tôi quan điểm BCI là một cổ phiếu rất thích hợp cho chiến lược đầu tư dài hạn với mức giá kỳ vọng là 26.000 đ/cp. Mặc dù vậy, nhà đầu tư cũng cần quan tâm đến vấn đề thanh khoản của cổ phiếu này, khi khối lượng giao dịch trung bình 1 tháng gần đây của BCI chỉ ở mức 4.345 cp/phiên.

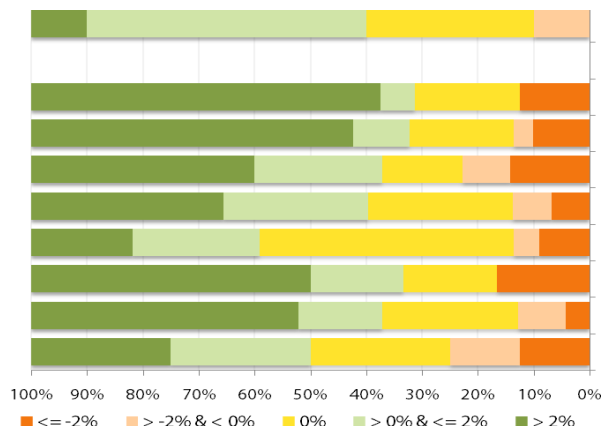
### **THÔNG TIN KINH TẾ**

**Liên Bộ Tài chính - Công Thương vừa ban hành quyết định điều hành giá xăng dầu mới.** Theo đó, mặc dù hiện tại giá cơ sở của mặt hàng xăng đang cao hơn giá thực tế là 410 đồng/lít, tuy nhiên, mức giá bán lẻ tiếp tục được giữ nguyên ở mức 23.150 đồng/lít đối với mặt hàng xăng A92. Thay vào đó sẽ tăng mức trích Quỹ Bình ổn giá đối với các chủng loại xăng dầu lên lại mức 300 đồng/lít. Giá xăng dầu thế giới đang có chiều hướng đi lên trong thời gian gần đây bởi kỳ vọng phục hồi đến từ nền kinh tế Trung Quốc và nhu cầu sử dụng nhiên liệu do điều kiện khí hậu lạnh ở khu vực Bắc bán cầu gia tăng.

**THỐNG KÊ GIAO DỊCH**

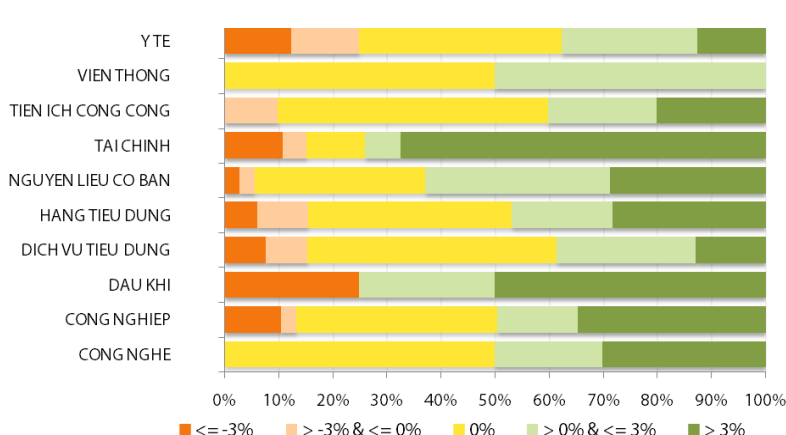
**HSX**

**Cổ phiếu tăng/giảm giá theo ngành**



**HNX**

**Cổ phiếu tăng/giảm giá theo ngành**



**05 CP tăng / giảm giá mạnh nhất**

Mã	Giá	(+) %	±%(T-10)	Mã	Giá	(-) %	±%(T-10)
CMV	21,4	7,00%	15,68%	IFS	13,3	-6,99%	-10,74%
LGC	13,9	6,92%	26,36%	PDR	18,0	-6,74%	2,86%
BBC	20,3	6,84%	20,12%	MCP	11,5	-6,50%	-8,73%
SVI	29,9	6,79%	20,08%	LHG	13,1	-6,43%	-6,43%
DIG	14,4	6,67%	12,50%	TBC	13,1	-6,43%	10,08%

**05 CP tăng / giảm giá mạnh nhất**

Mã	Giá	(+) %	±%(T-10)	Mã	Giá	(-) %	±%(T-10)
TKU	8,8	10%	76,00%	NHC	17,1	-10,00%	-10%
DNP	13,2	10,0%	-0,75%	NGC	10,2	-9,73%	-21,5%
VBC	29,2	9,77%	71,76%	SAP	14,1	-9,62%	-9,03%
GLT	14,7	9,70%	8,89%	KBT	14,3	-9,49%	-15,9%
V21	10,2	9,68%	15,91%	VMC	13,4	-8,84%	-25,6%

**05 CP có KLGD / GTGD lớn nhất**

Mã	KLGD (ngàn CP)	Tỷ trọng (%)	Mã	GTGD (tỷ đồng)	Tỷ trọng (%)
ITA	7.591	8,91	SSI	55,50	5,22
SAM	4.350	5,1	ITA	47,58	4,48
VNE	3.245	3,8	MBB	43,17	4,06
MBB	3.057	3,58	HAG	37,70	3,55
SSI	3.049	3,57	DPM	35,96	3,38

**05 CP có KLGD / GTGD lớn nhất**

Mã	KLGD (ngàn CP)	Tỷ trọng (%)	Mã	GTGD (tỷ đồng)	Tỷ trọng (%)
SHB	22.990	20,78	SHB	159,29	143,05
PVX	13.435	12,15	VND	101,58	91,23
VND	9.820	8,88	PVX	92,25	82,85
KLS	6.948	6,28	KLS	69,45	62,37
SCR	5.809	5,25	SCR	44,82	40,25

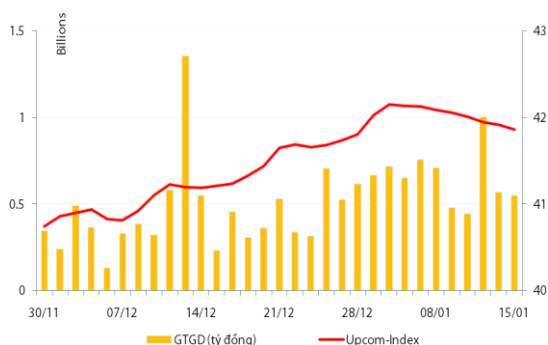
**05 CP có GTGD ròng nhiều nhất của NĐTNN (tỷ đồng)**

Mã	GT mua	GT bán	Mua ròng	Mã	GT mua	GT bán	Bán ròng
DPM	30,59	9,23	21,36	EIB	0,79	6,14	(5,36)
HAG	16,91	10,54	6,38	SSI	0,27	5,55	(5,28)
PVF	5,97	0,00	5,97	BCI	0,00	4,51	(4,51)
BVH	8,53	2,91	5,62	MSN	1,14	4,92	(3,78)
VSH	5,61	0,56	5,05	HPG	8,58	10,54	(1,96)

**05 CP có GTGD ròng nhiều nhất của NĐTNN (tỷ đồng)**

Mã	GT mua	GT bán	Mua ròng	Mã	GT mua	GT bán	Bán ròng
PVS	11,95	3,15	8,80	TH1	-	16,32	(16,32)
VCG	1,34	0,01	1,34	VND	0,13	6,20	(6,06)
DBC	1,19	-	1,19	PGS	-	0,97	(0,97)
PVX	0,72	0,31	0,41	KLS	-	0,84	(0,84)
SCR	0,14	-	0,14	PVE	-	0,71	(0,71)

## UpCom



Kết thúc phiên giao dịch ngày 15/01, Upcom Index giảm 0,14% xuống còn 41,86 điểm. Thanh khoản biến động nhẹ với 129.900 cổ phiếu được khớp lệnh, đạt 550,3 triệu đồng.

NĐT nước ngoài thực hiện giao dịch bán ra 500 cổ phiếu BVN và 2.100 cổ phiếu NTW, và mua vào 1.900 cổ phiếu MAS.

Cổ phiếu có thanh khoản cao nhất trên sàn Upcom vẫn là các mã quen thuộc như VSP (69.200 đv) và SHP (10.100 đv).

Cổ phiếu tăng điểm mạnh nhất trong phiên là BVN (+10%) lên 6.600 đồng/cp, cổ phiếu giảm điểm mạnh nhất là MDF (-9,59%) còn 6.600 đồng/cp.

Toàn sàn có 11 mã tăng giá, 8 mã giảm giá và 107 mã đứng giá và không có giao dịch.

## Thị trường OTC

STT	Tên công ty	Viết tắt	Ngày 09/01/2013	
			Giá thấp nhất	Giá cao nhất
<b>TÀI CHÍNH - NGÂN HÀNG</b>				
1	Ngân hàng TMCP Kỹ Thương VN	TECHCOMBANK	11.000	12.000
2	Ngân hàng TMCP Đông Á	EAB	8.500	9.500
3	Ngân hàng TMCP Phương Nam	SOUTHERNBANK	7.500	8.500
4	NH TMCP Ngoài Quốc Doanh VN	VPB	8.000	9.000
5	Ngân hàng TMCP Quốc Tế	VIB	8.000	9.000
<b>DƯỢC PHẨM - Y TẾ</b>				
1	CTCP Bệnh Viện Tim Tâm Đức	TDH	21.000	23.000
2	Công ty Cổ phần Pymepharco	PYMEPHARCO	65.000	68.000
<b>CÔNG NGHIỆP</b>				
1	CTCP Dây và Cáp Điện Việt Nam	CADIVI	16.000	17.000
2	CTCP Đại Lý Hàng Hải Việt Nam	VOSA	11.000	11.000
<b>NGUYÊN LIỆU CƠ BẢN</b>				
1	CTCP Bảo Vệ Thực Vật An Giang	AGPPS	53.000	57.000
<b>HÀNG TIÊU DÙNG</b>				
1	CTCP Công Nghiệp TM Masan	MASAN	80.000	84.000
2	Tổng CTCP May Việt Tiến	VTEC	17.000	18.000
3	Tổng công ty Bia rượu nước giải khát Sài Gòn	SABECO	52.000	55.000
<b>KHÁC</b>				
1	CTCP Bất Động Sản EXIM	EXIMLAND	14.000	15.000
2	CTCP Bảo Hiểm Bảo Long	BLIC	7.000	10.000

## LỊCH SỰ KIỆN

Mã CK	Ngày GD không hưởng quyền	Ngày chốt danh sách	Sự kiện	Tỉ lệ	Đợt - Năm	Ngày thực hiện	TG ĐK thực hiện quyền	TG chuyển nhượng	Giá (đ/cp)
AGM	06/02/2013	08/02/2013	Đại hội đồng cổ đông thường niên năm 2013						
FCN	17/01/2013	21/01/2013	Cổ tức bằng tiền	10%	2012	04/02/2013			
LM7	15/01/2013	17/01/2013	Cổ tức bằng tiền	2%	2011	01/02/2013			
SAP	15/01/2013	17/01/2013	Đại hội đồng cổ đông thường niên năm 2013						
RCL	15/01/2013	17/01/2013	CP thưởng	100:12					
VTB	14/01/2013	16/01/2013	Cổ tức bằng tiền	5%	2-2012	05/02/2013			
CTD	14/01/2013	16/01/2013	Cổ tức bằng tiền	10%	1-2012	01/02/2013			
BTT	14/01/2013	16/01/2013	Cổ tức bằng tiền	8%	2-2012	31/01/2013			
LM8	14/01/2013	16/01/2013	Cổ tức bằng tiền	15%	2012	31/01/2013			
HHS	11/01/2013	15/01/2013	Đại hội đồng cổ đông thường niên năm 2013						
C32	11/01/2013	15/01/2013	Cổ tức bằng tiền	12%	1-2012	30/01/2013			
SII	11/01/2013	15/01/2013	Đại hội đồng cổ đông bất thường						
SII	11/01/2013	15/01/2013	Cổ tức bằng tiền	15%	1-2012	31/01/2013			
CMV	11/01/2013	15/01/2013	Cổ tức bằng tiền	8%	2-2012	01/02/2013			
HAI	11/01/2013	15/01/2013	Cổ tức bằng tiền	30%	2012	25/01/2013			
TTF	10/01/2013	14/01/2013	CP thưởng	2:1					
BT6	10/01/2013	14/01/2013	Cổ tức bằng tiền	2,50%	1-2011	28/01/2013			
DRL	10/01/2013	14/01/2013	Cổ tức bằng tiền	20%	2012	28/01/2013			

Nguồn: HSX, HNX

## LIÊN HỆ GIAO DỊCH

Thông tin chi tiết về giá, tình hình giao dịch và nhận định về cổ phiếu, xin vui lòng liên hệ với **Phòng Môi Giới** – CTCP CK Rồng Việt:

Địa chỉ: Lầu 2, 141 Nguyễn Du, Quận 1, TP.HCM

Điện thoại: 08.39302156/ 08.62992006

Liên hệ: A. Tuấn (ext. 237), A.Hùng (ext.212), A. Đàm (ext. 225), A. Thành (ext. 227), A. Thụy (ext: 231), C. Hương (ext. 203)

Fax: (84 8) 6291 7986





Bản tin này được chuẩn bị cho mục đích duy nhất là cung cấp thông tin và không nhằm đưa ra bất kỳ đề nghị hay hướng dẫn mua bán chứng khoán cụ thể nào. Các quan điểm và khuyến cáo được trình bày trong bản tin này không tính đến sự khác biệt về mục tiêu, nhu cầu, chiến lược và hoàn cảnh cụ thể của từng nhà đầu tư. Ngoài ra, nhà đầu tư cũng ý thức có thể có các xung đột lợi ích ảnh hưởng đến tính khách quan của bản tin này. Nhà đầu tư nên xem bản tin này như một nguồn tham khảo khi đưa ra quyết định đầu tư và phải chịu toàn bộ trách nhiệm đối với quyết định đầu tư của chính mình. RONGVIET SECURITIES tuyệt đối không chịu trách nhiệm đối với toàn bộ hay bất kỳ thiệt hại nào, hay sự kiện bị coi là thiệt hại, đối với việc sử dụng toàn bộ hoặc từng phần thông tin hay ý kiến nào của bản tin này.

Thông tin sử dụng trong bản tin này được RONGVIET SECURITIES thu thập từ những nguồn mà chúng tôi cho là đáng tin cậy. Tuy nhiên, chúng tôi không đảm bảo rằng những thông tin này là hoàn chỉnh hoặc chính xác. Các quan điểm và ước tính của chúng tôi có giá trị đến ngày phát hành bản tin và có thể thay đổi mà không cần báo trước.