



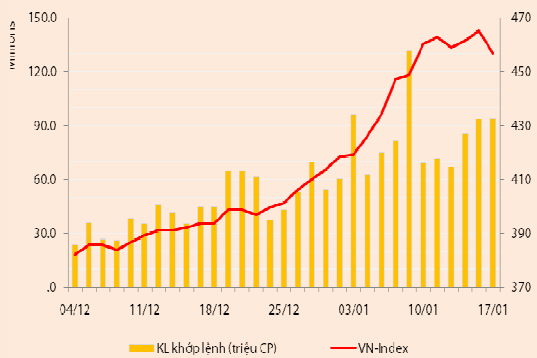
BẢN TIN CHỨNG KHOÁN

Ngày: 17/01/2013

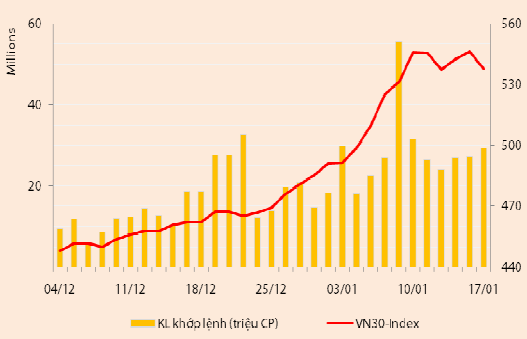
1. Diễn biến giao dịch và thống kê thị trường
2. Thị trường OTC, UPCOM
3. Tin kinh tế tài chính trong nước
4. Lịch sự kiện

THỊ TRƯỜNG CHỨNG KHOÁN VÀ TIN KINH TẾ

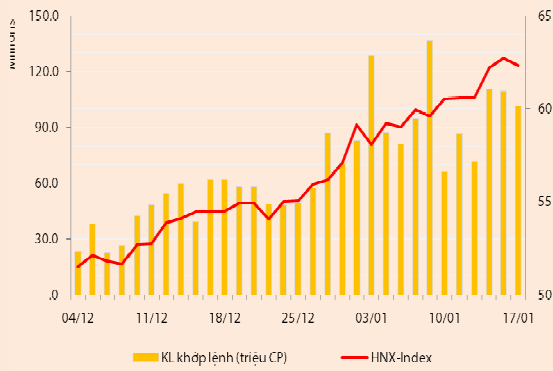
Chỉ số	VN-Index	VN30-Index	HN-Index
17/01/2013	456,76	537,75	62,33
Thay đổi (%)	-1,82%	-1,57%	-0,61%



Thanh khoản	HSX	VN30	HNX
KL khớp lệnh (CP)	93.851.780	29.294.380	101.274.000
Tổng KLGD (CP)	95.829.037	29.900.800	102.312.490
GT khớp lệnh (tỷ đồng)	1.144,03	494,52	739,59
Tổng GTGD	1.185,92	521,29	754,25



Giao dịch nước ngoài	HSX	VN30	HNX
Giá trị mua (tỷ đồng)	170,32	114,89	10,95
Giá trị bán (tỷ đồng)	82,26	54,90	8,44
Giao dịch ròng	88,06	59,99	2,51



THỊ TRƯỜNG CHỨNG KHOÁN

Thị trường điều chỉnh, các chỉ số giảm mạnh: VNIndex giảm 1,82% xuống còn 456,76 điểm; VN30 giảm 1,57% xuống còn 537,75 điểm và HNIndex giảm 0,61% xuống còn 62,33 điểm.

Thanh khoản giảm trên cả hai sàn giao dịch, sàn HSX có 93,8 triệu đv được khớp lệnh, giá trị tương ứng đạt 1.144,03 tỷ đồng (-11,6%). Sàn HNX có 101,3 triệu đv được khớp lệnh, giá trị tương ứng đạt 739,59 tỷ đồng (-12,3%).

Giá trị mua ròng của khối ngoại tăng nhẹ trong phiên hôm nay, đạt 88,06 tỷ đồng trên sàn HSX và đạt 2,51 tỷ đồng trên sàn HNX. Hai cổ phiếu được khối ngoại mua rất tích cực là MBB và DPM với giá trị mua ròng mỗi cổ phiếu đạt hơn 21 tỷ đồng, ngoài ra còn có HAG (~9 tỷ đồng), VCB (~8,7 tỷ đồng) và VIC (~7 tỷ đồng).

Sàn HSX – Áp lực chốt lời gia tăng khiến các chỉ số điều chỉnh mạnh. Thị trường mở cửa giằng co quanh ngưỡng kháng cự và bắt đầu có dấu hiệu lao dốc mạnh vào cuối phiên giao dịch buổi sáng. Áp lực bán hôm nay đặc biệt mạnh và có xu hướng tăng dần về cuối phiên với sắc đỏ chiếm thế áp đảo trên sàn TP.HCM. Chốt phiên, nhóm VN30 có đến 26 mã giảm điểm, chỉ có 4 cổ phiếu đi ngược xu hướng chung trong hôm nay, gồm có DRC, CII, VIC và ITA, tuy nhiên, đà tăng điểm của các mã này cũng dần thu hẹp vào lúc đóng cửa. Nhóm cổ phiếu đầu cơ cũng suy yếu trong phiên hôm nay, chiều giảm có VNE, SAM, KTB, LCG, NVT, v.v..., chỉ còn một số mã duy trì được đà tăng là PXL, KDH, TTF và LGL.

Sàn HNX – Nhóm cổ phiếu dẫn dắt tiếp tục giảm điểm song nhịp điều chỉnh không mạnh bằng sàn HSX. Sàn HNX tiếp tục thiếu đi sự nâng đỡ từ các mã dẫn dắt trong phiên hôm nay và buộc phải đóng cửa trong sắc đỏ dù mức độ điều chỉnh không mạnh bằng sàn HSX. Tương tự như trên sàn TP.HCM, nhóm cổ phiếu đầu cơ suy yếu trên diện rộng hơn, những mã đảo chiều giảm điểm điển hình có PVL, PXA, DCS, PV2, v.v... Cổ phiếu VCG trở thành điểm sáng trên sàn HNX trong phiên hôm nay với đà tăng được duy trì khá vững, chốt phiên, VCG tăng trần với hơn 4,2 triệu đv được khớp lệnh.

NHẬN ĐỊNH THỊ TRƯỜNG

Thị trường có phiên điều chỉnh giảm mạnh trong phiên giao dịch hôm nay, dường như lực bán trong phiên giao dịch chiều qua đã khiến cho tâm lý của bên nắm giữ cổ phiếu lung lay kèm theo đó là áp lực chốt lời khá mạnh tại nhiều cổ phiếu bluechips. Mặc dù vậy, chúng tôi nhận thấy giao dịch mua ròng của NĐT nước ngoài là điểm sáng của phiên giao dịch hôm nay, họ vẫn duy trì được xu thế mua ròng đồng thời không có hiện tượng bán mạnh đối với nhóm cổ phiếu bluechips (các giao dịch bán lớn chỉ tập trung ở ba cổ phiếu là KDH, DRC và CSM).

Những diễn biến của hai phiên giao dịch vừa qua cho thấy vùng kháng cự hiện tại là khá mạnh đối với VNIndex, tâm lý chốt lời đang chiếm ưu thế hơn so với lực cầu và thị trường đang bắt đầu điều chỉnh với nhịp độ lớn hơn. Sau phiên giảm điểm hôm nay, nhiều khả năng thị trường sẽ tiếp tục điều chỉnh giảm trong phiên giao dịch cuối tuần. Tuy nhiên, chúng tôi kỳ vọng dòng tiền vẫn đang bám trụ thị trường và sẽ có xu hướng dịch chuyển sang các mã chưa tăng nhiều hoặc có cơ bản tốt với mục đích nắm giữ dài hạn nhiều hơn.

THÔNG TIN DOANH NGHIỆP (Cập nhật thông tin về MBB, REE và DRC)

*** MBB** – Trong 2 ngày gần đây, thông tin về kết quả kinh doanh năm 2012 của MBB được đăng tải trên các trang báo điện tử, với lợi nhuận trước thuế riêng hoạt động ngân hàng đạt 3.024 tỷ đồng, tín dụng tăng trưởng 25,6%, tổng vốn huy động tăng 32% và tổng tài sản đạt 176.019 tỷ đồng, tăng 30% so với cuối năm 2011.

Chúng tôi hiện chưa liên lạc được với MBB để xác định cụ thể hơn các thông tin trên, tuy nhiên, nếu không có gì khác, thì kết quả trên cho thấy sự sụt giảm lợi nhuận mạnh mẽ trong quý IV/2012, như lo ngại của chúng tôi về xu hướng MBB thể hiện trong 3 quý

trước. Lợi nhuận trước thuế quý IV chỉ trên dưới 300 tỷ đồng, trong khi các chỉ tiêu tăng trưởng tín dụng lẫn huy động vốn có sự tăng trưởng đột biến. Theo tính toán của chúng tôi, tổng dư nợ cho vay tính đến 30/09 chỉ mới đạt 10,8%, để có con số 25,6% cả năm, riêng trong quý IV, MBB đã tăng cho vay đến 13,3%, đồng thời, huy động vốn cũng tăng khá mạnh, dẫn đến tổng tài sản tăng đến 30% trong khi tại 30/09 chỉ tăng 11,4%. Điều này đem lại một chút nghi ngại về việc gia tăng quy mô chưa gắn liền với hiệu quả.

Mặc dù kết quả kinh doanh quý IV không đạt được như kỳ vọng để hoàn thành kế hoạch 3.680 tỷ đồng lợi nhuận trước thuế đặt ra. MBB vẫn là ngân hàng duy trì được kết quả kinh doanh khả quan nhất trong top 5 các ngân hàng cổ phần tư nhân (MBB, Techcombank, EIB, ACB và STB). Bên cạnh đó, MBB đang nắm giữ danh mục chứng khoán nợ (sẵn sàng để bán) có tỷ lệ trái tức cao, khoảng 19.333 tỷ đồng tại 30/09, có tiềm năng đem lại nguồn lợi nhuận tốt trong xu hướng lãi suất thị trường giảm như hiện nay. Ngoài ra, tổng giá trị dự phòng giảm giá đầu tư 1.072 tỷ đồng tại 30/09 cũng có khả năng được hoàn nhập khi thị trường tài chính phục hồi.

Nhìn chung, mặc dù sự sụt giảm mạnh trong biên lợi nhuận quý IV là yếu tố cần xem xét, những tiềm năng về sự tăng trưởng nguồn thu từ hoạt động dịch vụ và những lợi thế về nguồn huy động vốn và khách hàng truyền thống của MBB vẫn là ưu thế để nhà đầu tư tiếp tục quan tâm cổ phiếu này.

* **REE** - Ngày hôm qua, chuyên viên phân tích ngành bất động sản của chúng tôi đã có cuộc trao đổi qua điện thoại với đại diện của CTCP Cơ Điện Lạnh (REE-HSX) nhằm cập nhật tình hình kinh doanh của doanh nghiệp. Theo đại diện của REE, Công ty hiện đang trong quá trình tổng hợp số liệu từ các công ty con nên chưa thể đưa ra con số cụ thể; tuy nhiên, có thể dự kiến lợi nhuận ròng cả năm 2012 của REE sẽ ở mức hơn 600 tỷ đồng. Với kết quả kinh doanh 9T/2012 khả quan (1.735 tỷ đồng doanh thu thuần và 481 tỷ đồng LNST) và tình hình hoạt động ổn định của các mảng hoạt động trong quý 4/2012, chúng tôi đánh giá mức dự kiến lợi nhuận ròng này là điều rất khả thi. Với mức LNST ước tính là 600 tỷ đồng, EPS dự phóng tương ứng đạt ~2.452 đồng, P/E 7,4 lần.

Ngày 19/12, REE đã công bố phát hành thành công 557,8 tỷ đồng trái phiếu chuyển đổi cho Jardine Cycle & Carriage Limited (JC&C) – một công ty niêm yết ở Singapore thuộc Jardine Matheson Group. Thỏa thuận phát hành trái phiếu chuyển đổi đạt được giữa REE và JC&C, thông qua công ty con Platinum Victory Pte. Ltd., đã mở ra cơ hội hợp tác và hỗ trợ chiến lược phát triển kinh doanh trong các mảng hoạt động của cả đôi bên. Trong đó, phải kể đến việc cung cấp thêm tiềm lực tài chính cho chiến lược nâng tỷ lệ sở hữu tại một số các công ty thuộc ngành điện và khoáng sản mà REE đang theo đuổi.

Cụ thể, trong thời gian qua REE đã tăng số lượng cổ phiếu nắm giữ ở CTCP Than Đèo Nai (TDN-HSX) lên mức 3.128.400 cổ phiếu (chiếm 19,55% vốn điều lệ của TDN), CTCP Than Núi Béo (NBC-HSX) lên mức 1.686.900 cổ phiếu (chiếm 8,43%), và CTCP Nhiệt Điện Phả Lại (PPC-HSX) lên 70.807.070 cổ phiếu (chiếm 22,26%). Trong đó, NBC ngoài việc 2 năm liên tiếp thưởng cổ phiếu với tỷ lệ 1:1 và 3:2 còn duy trì cổ tức bằng tiền mặt trên 15%/năm. TDN cũng duy trì cổ tức tiền mặt cao, từ 15%-18% trong 4 năm trở lại đây.

Chúng tôi quan điểm REE là cổ phiếu rất thích hợp cho chiến lược đầu tư dài hạn trên nền tảng hoạt động kinh doanh ổn định, sức khỏe tài chính tốt, đội ngũ lãnh đạo gắn bó lâu dài và có kinh nghiệm quản lý và minh bạch thông tin. Khả năng tỉ lệ chia cổ tức tiền mặt trong năm 2012 của REE sẽ ở mức 16% (mức tỉ lệ đã được duy trì trong 2 năm gần đây).

* **DRC** – DRC vừa công bố tóm tắt tình hình kinh doanh năm 2012 với kết quả tăng trưởng khả quan. Theo đó, doanh thu đạt 2.895 tỷ đồng, tăng 10% và hoàn thành 98% kế hoạch và LNST đạt 312 tỷ đồng, tăng 58% và vượt 81% kế hoạch. Kết quả lợi nhuận mặc dù vượt dự báo của chúng tôi nhưng không quá bất ngờ. Giá cao su nguyên liệu bình quân giảm hơn 30% so với cùng kỳ, cơ cấu sản phẩm được cải thiện, chi phí lãi vay giảm là những nguyên nhân cơ bản giúp DRC có được mức lợi nhuận tăng trưởng ấn tượng. Trong Q1/2013, DRC đặt kế hoạch doanh thu 560 tỷ đồng, tăng 20% so với cùng

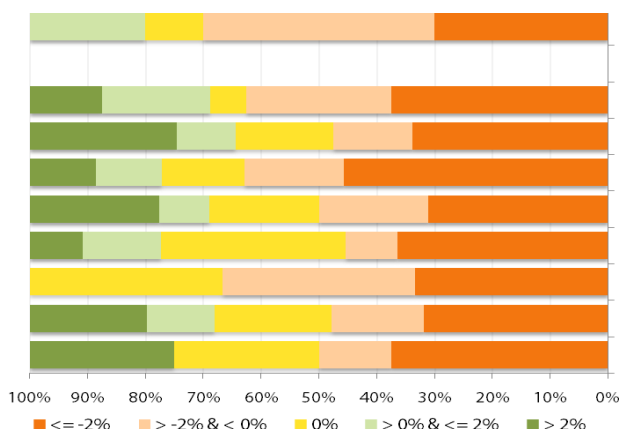
kỳ và LNST 63 tỷ đồng, tăng 10%.

Hiện DRC đang triển khai giai đoạn chạy thử nghiệm nhà máy sản xuất lốp radial có công suất thiết kế 600.000 lốp/năm. Dự án có tổng vốn đầu tư là 3.000 tỷ đồng được tài trợ bằng 30% vốn tự có và 70% là vốn vay. Nếu theo đúng kế hoạch, nhà máy sẽ bắt đầu đi vào hoạt động từ tháng 3/2013 với công suất dự kiến 38% ~ 230.000 lốp/năm, các năm tiếp theo là 40%, 60%, 100%. DRC đã giải ngân hơn 900 tỷ đồng cho dự án, đồng thời tăng mạnh các khoản vay dài hạn để đáp ứng nhu cầu vốn. Về khả năng tiêu thụ, DRC dự kiến sẽ xuất khẩu khoảng 30% sản lượng sản xuất và 70% tiêu thụ trong nước. So với CSM, việc ra đời sản phẩm trước là một ưu thế cho DRC trong việc nắm giữ thị phần. Mặc dù dự án lốp Radial là hướng đi có tính xu thế, đem lại khả năng tăng trưởng trong dài hạn, song cũng tiềm ẩn nhiều yếu tố có ảnh hưởng đến kết quả kinh doanh trong trung hạn. Từ năm 2013 khi dự án bắt đầu đi vào hoạt động, chi phí tài chính sẽ tăng cao do lãi vay không còn được vốn hóa, bên cạnh tỷ suất lợi nhuận biến động theo giá cao su. Theo quan điểm của chúng tôi, những thuận lợi trong năm 2012 đã được phản ánh đầy đủ vào mức giá hiện tại. Chúng tôi giữ khuyến nghị nắm giữ đối với cổ phiếu DRC và chờ đợi những thông tin chi tiết hơn về khả năng tiêu thụ và lợi nhuận từ dự án lốp Radial trong thời gian tới.

THỐNG KÊ GIAO DỊCH

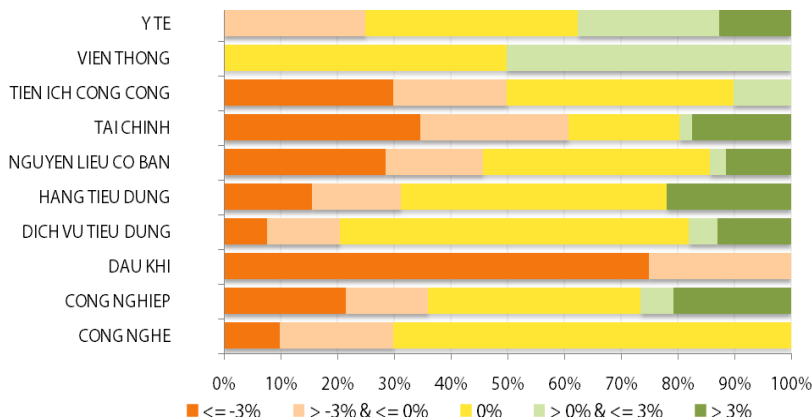
HSX

Cổ phiếu tăng/giảm giá theo ngành



HNX

Cổ phiếu tăng/giảm giá theo ngành



05 CP tăng / giảm giá mạnh nhất

Mã	Giá	(+) %	±% (T-10)	Mã	Giá	(-) %	±%(T-10)
DAG	13,8	6,98%	30,19%	SVI	27,9	-7,00%	30,19%
COM	27,8	6,92%	1,09%	BBC	20,0	-6,98%	1,09%
LGC	15,8	6,76%	37,39%	HHS	32,4	-6,90%	37,39%
AGF	22,5	6,64%	-2,17%	TDW	19,1	-6,83%	-2,17%
KDH	10,0	6,38%	11,11%	IFS	12,4	-6,77%	11,11%

05 CP tăng / giảm giá mạnh nhất

Mã	Giá	(+) %	±% (T-10)	Mã	Giá	(-) %	±%(T-10)
D11	12,1	10,0%	7,08%	KBT	14,1	-9,62%	7,08%
SD5	12,1	10,0%	24,74%	VDL	17,0	-9,57%	24,74%
VBC	35,3	9,97%	95,03%	NST	10,4	-9,57%	95,03%
PJC	15,1	9,42%	34,82%	GLT	12,7	-9,29%	34,82%
MCC	13,0	9,24%	8,33%	S55	19,1	-9,05%	8,33%

05 CP có KLGD / GTGD lớn nhất

Mã	KLGD (ngàn CP)	Tỷ trọng (%)	Mã	GTGD (tỷ đồng)	Tỷ trọng (%)
ITA	10.702	11,4	ITA	75,78	6,62
HQC	4.264	4,54	SSI	53,26	4,65
PXL	3.519	3,74	DRC	52,04	4,54
KBC	3.181	3,38	HAG	43,15	3,77
SSI	2.909	3,09	CII	41,65	3,64

05 CP có KLGD / GTGD lớn nhất

Mã	KLGD (ngàn CP)	Tỷ trọng (%)	Mã	GTGD (tỷ đồng)	Tỷ trọng (%)
SHB	19.170	18,93	SHB	131,70	17,81
PVX	17.301	17,08	PVX	114,29	15,45
SCR	5.953	5,88	VND	58,20	7,87
VND	5.705	5,63	VCG	45,21	6,11
VCG	4.245	4,19	SCR	44,81	6,06

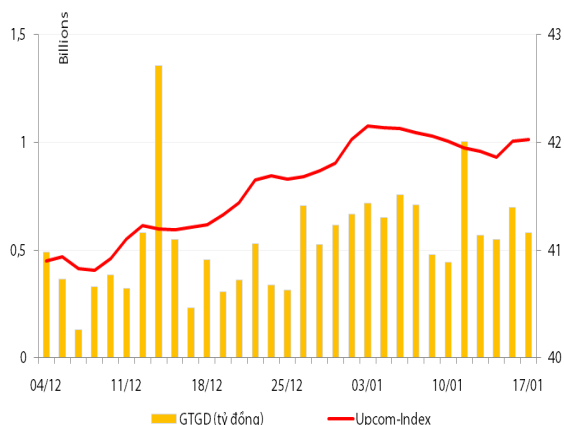
05 CP có GTGD ròng nhiều nhất của NĐTNN (tỷ đồng)

Mã	GT mua	GT bán	Mua ròng	Mã	GT mua	GT bán	Bán ròng
MBB	23,06	1,28	21,78	KDH	0,00	14,05	(14,05)
DPM	22,36	1,33	21,03	DRC	0,07	5,96	(5,90)
HAG	10,25	1,18	9,06	CSM	0,22	4,47	(4,26)
VCB	8,91	0,22	8,69	BCI	0,00	1,29	(1,29)
VIC	14,35	7,44	6,91	REE	0,00	0,62	(0,62)

05 CP có GTGD ròng nhiều nhất của NĐTNN (tỷ đồng)

Mã	GT mua	GT bán	Mua ròng	Mã	GT mua	GT bán	Bán ròng
PVS	4,03	2,48	1,55	DBC	0,32	1,70	(1,39)
VCG	1,47	0,03	1,44	VND	1,04	2,08	(1,04)
SD5	1,21	-	1,21	PLC	-	0,71	(0,71)
PVX	0,68	0,01	0,68	PVE	-	0,32	(0,32)
LAS	0,66	0,02	0,64	NBC	-	0,22	(0,22)

UpCom



Phiên giao dịch ngày 17/01, UpcomIndex đi ngược xu hướng chung của hai chỉ số chính trên sàn niêm yết. Trong khi sàn niêm yết giảm, sàn Upcom tiếp tục xu hướng tăng nhẹ. Chốt phiên, chỉ số này tăng 0,05% lên 42,03 điểm. Thanh khoản giảm nhẹ về khối lượng và tăng nhẹ về giá trị, đạt 105.800 cổ phiếu, tương đương 580,6 triệu đồng.

NĐT nước ngoài thực hiện giao dịch mua vào 6.000 cổ phiếu BTW, 3.000 cổ phiếu NBW, và 100 cổ phiếu SPC.

Cổ phiếu có thanh khoản cao nhất trên sàn Upcom vẫn là các mã quen thuộc như PSB (20.200 đv); VSP (17.500 đv) và BTW (15.000 đv).

Cổ phiếu tăng điểm mạnh nhất trong phiên là MDF (+9,86%) lên 7.800 đồng/cp, cổ phiếu giảm điểm mạnh nhất là MAS (-10%) còn 13.500 đồng/cp.

Toàn sàn có 15 mã tăng giá, 8 mã giảm giá và 104 mã đứng giá và không có giao dịch.

Thị trường OTC

STT	Tên công ty	Viết tắt	Ngày 09/01/2013	
			Giá thấp nhất	Giá cao nhất
TÀI CHÍNH - NGÂN HÀNG				
1	Ngân hàng TMCP Kỹ Thương VN	TECHCOMBANK	11.000	12.000
2	Ngân hàng TMCP Đông Á	EAB	8.500	9.500
3	Ngân hàng TMCP Phương Nam	SOUTHERNBANK	7.500	8.500
4	NH TMCP Ngoại Quốc Doanh VN	VPB	8.000	9.000
5	Ngân hàng TMCP Quốc Tế	VIB	8.000	9.000
DƯỢC PHẨM - Y TẾ				
1	CTCP Bệnh Viện Tim Tâm Đức	TDH	21.000	23.000
2	Công ty Cổ phần Pymepharco	PYMEPHARCO	65.000	68.000
CÔNG NGHIỆP				
1	CTCP Dây và Cáp Điện Việt Nam	CADIVI	16.000	17.000
2	CTCP Đại lý Hàng Hải Việt Nam	VOSA	11.000	11.000
NGUYÊN LIỆU CƠ BẢN				
1	CTCP Bảo Vệ Thực Vật An Giang	AGPPS	53.000	57.000
HÀNG TIÊU DÙNG				
1	CTCP Công Nghiệp TM Masan	MASAN	80.000	84.000
2	Tổng CTCP May Việt Tiến	VTEC	17.000	18.000
3	Tổng công ty Bia rượu nước giải khát Sài Gòn	SABECO	52.000	55.000
KHÁC				
1	CTCP Bất Động Sản EXIM	EXIMLAND	14.000	15.000
2	CTCP Bảo Hiểm Bảo Long	BLIC	7.000	10.000

LỊCH SỰ KIỆN

Mã CK	Ngày GD không hưởng quyền	Ngày chốt danh sách	Sự kiện	Tỉ lệ	Đợt - Năm	Ngày thực hiện	TG ĐK thực hiện quyền	TG chuyển nhượng	Giá (đ/cp)
AGM	06/02/2013	08/02/2013	Đại hội đồng cổ đông thường niên năm 2013						
FCN	17/01/2013	21/01/2013	Cổ tức bằng tiền	10%	2012	04/02/2013			
LM7	15/01/2013	17/01/2013	Cổ tức bằng tiền	2%	2011	01/02/2013			
SAP	15/01/2013	17/01/2013	Đại hội đồng cổ đông thường niên năm 2013						
RCL	15/01/2013	17/01/2013	CP thưởng	100:12					
VTB	14/01/2013	16/01/2013	Cổ tức bằng tiền	5%	2-2012	05/02/2013			
CTD	14/01/2013	16/01/2013	Cổ tức bằng tiền	10%	1-2012	01/02/2013			
BTT	14/01/2013	16/01/2013	Cổ tức bằng tiền	8%	2-2012	31/01/2013			
LM8	14/01/2013	16/01/2013	Cổ tức bằng tiền	15%	2012	31/01/2013			
HHS	11/01/2013	15/01/2013	Đại hội đồng cổ đông thường niên năm 2013						
C32	11/01/2013	15/01/2013	Cổ tức bằng tiền	12%	1-2012	30/01/2013			
SII	11/01/2013	15/01/2013	Đại hội đồng cổ đông bất thường						
SII	11/01/2013	15/01/2013	Cổ tức bằng tiền	15%	1-2012	31/01/2013			
CMV	11/01/2013	15/01/2013	Cổ tức bằng tiền	8%	2-2012	01/02/2013			
HAI	11/01/2013	15/01/2013	Cổ tức bằng tiền	30%	2012	25/01/2013			
TTF	10/01/2013	14/01/2013	CP thưởng	2:1					
BT6	10/01/2013	14/01/2013	Cổ tức bằng tiền	2,50%	1-2011	28/01/2013			
DRL	10/01/2013	14/01/2013	Cổ tức bằng tiền	20%	2012	28/01/2013			

Nguồn: HSX, HNX

LIÊN HỆ GIAO DỊCH

Thông tin chi tiết về giá, tình hình giao dịch và nhận định về cổ phiếu, xin vui lòng liên hệ với **Phòng Môi Giới** – CTCP CK Rồng Việt:

Địa chỉ: Lầu 2, 141 Nguyễn Du, Quận 1, TP.HCM

Điện thoại: 08.39302156/ 08.62992006

Liên hệ: A. Tuấn (ext. 237), A.Hùng (ext.212), A. Đàm (ext. 225), A. Thành (ext. 227), A. Thụy (ext: 231), C. Hương (ext. 203)

Fax: (84 8) 6291 7986



Bản tin này được chuẩn bị cho mục đích duy nhất là cung cấp thông tin và không nhằm đưa ra bất kỳ đề nghị hay hướng dẫn mua bán chứng khoán cụ thể nào. Các quan điểm và khuyến cáo được trình bày trong bản tin này không tính đến sự khác biệt về mục tiêu, nhu cầu, chiến lược và hoàn cảnh cụ thể của từng nhà đầu tư. Ngoài ra, nhà đầu tư cũng ý thức có thể có các xung đột lợi ích ảnh hưởng đến tính khách quan của bản tin này. Nhà đầu tư nên xem bản tin này như một nguồn tham khảo khi đưa ra quyết định đầu tư và phải chịu toàn bộ trách nhiệm đối với quyết định đầu tư của chính mình. RONGVIET SECURITIES tuyệt đối không chịu trách nhiệm đối với toàn bộ hay bất kỳ thiệt hại nào, hay sự kiện bị coi là thiệt hại, đối với việc sử dụng toàn bộ hoặc từng phần thông tin hay ý kiến nào của bản tin này.

Thông tin sử dụng trong bản tin này được RONGVIET SECURITIES thu thập từ những nguồn mà chúng tôi cho là đáng tin cậy. Tuy nhiên, chúng tôi không đảm bảo rằng những thông tin này là hoàn chỉnh hoặc chính xác. Các quan điểm và ước tính của chúng tôi có giá trị đến ngày phát hành bản tin và có thể thay đổi mà không cần báo trước.