



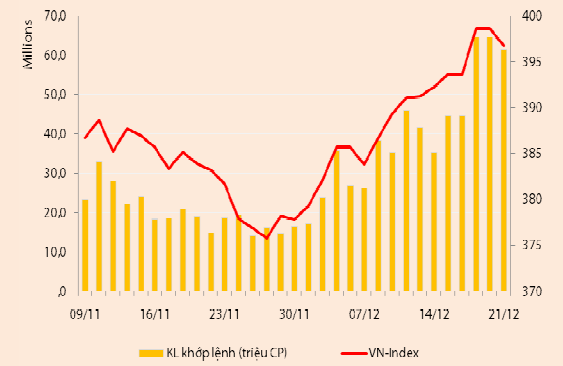
## **BẢN TIN CHỨNG KHOÁN**

Ngày: 21/12/2012

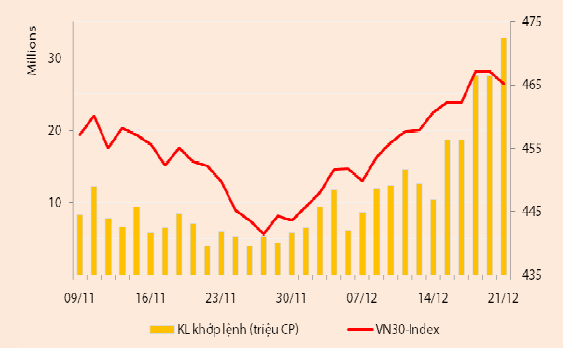
1. Diễn biến giao dịch và thống kê thị trường
2. Thị trường OTC, UPCOM
3. Tin kinh tế tài chính trong nước
4. Lịch sự kiện

**THỊ TRƯỜNG CHỨNG KHOÁN VÀ TIN KINH TẾ**

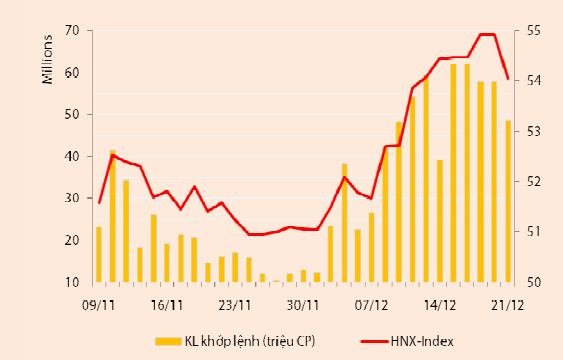
Chỉ số	VN-Index	VN30-Index	HN-Index
<b>21/12/2012</b>	396,78	465,24	54,05
<b>Thay đổi (%)</b>	-0,73%	-0,66%	-0,50%



Thanh khoản	HSX	VN30	HNX
<b>KL khớp lệnh (CP)</b>	61.459.550	32.719.650	48.691.400
<b>Tổng KLGD (CP)</b>	76.824.020	46.014.160	48.915.173
<b>GT khớp lệnh (tỷ đồng)</b>	829,77	548,96	306,02
<b>Tổng GTGD</b>	1.336,00	1.019,26	308,58



Giao dịch nước ngoài	HSX	VN30	HNX
<b>Giá trị mua (tỷ đồng)</b>	552,51	501,98	30,83
<b>Giá trị bán (tỷ đồng)</b>	193,64	161,69	33,66
<b>Giao dịch ròng</b>	358,87	340,29	(2,83)



**THỊ TRƯỜNG CHỨNG KHOÁN**

**Phiên giao dịch cuối tuần, thị trường đóng cửa trong sắc đỏ:** VNIndex giảm 0,73% còn 396,78 điểm; VN30 giảm 0,66% còn 465,24 điểm, và HNIndex giảm 0,5% còn 54,05 điểm.

Sàn HSX có 61,5 triệu cổ phiếu (+0,3%) được khớp lệnh thành công, đạt 829,8 tỷ đồng (+17%). Sàn HNX có 48,7 triệu cổ phiếu (-29,4%) được khớp lệnh, đạt 306 tỷ đồng (-24,8%). Giao dịch thỏa thuận tiếp tục sôi động nhờ chuyển nhượng JVC (1,5 triệu đv); MSN (2,3 triệu đv) và STB (9,1 triệu đv).

Hôm nay NĐT nước ngoài mua ròng 358,9 tỷ đồng trên HSX và bán ròng 2,8 tỷ đồng trên HNX. Phía mua ròng mạnh gồm MSN (209 tỷ); STB (35,9 tỷ); DPM (35,4 tỷ); PPC (30 tỷ); HAG (24,9 tỷ); PVS (19,3 tỷ); HPG (15,8 tỷ); OGC (15,5 tỷ); VCB (15,4 tỷ); BVH (13,6 tỷ); PVD (12,9 tỷ); PVF (12,7 tỷ); ITA (11,7 tỷ) và GMD (8,9 tỷ). Phía bán ròng mạnh gồm CTG (-76,6 tỷ); KLS (-15 tỷ); TTP (-9,6 tỷ); KBC (-8,1 tỷ) và VIC (-5,3 tỷ).

**Sàn HSX – Bluechips giúp VNIndex thu hẹp biên độ giảm điểm.** VNIndex giảm điểm ngay từ khi mở cửa phiên giao dịch hôm nay và giằng co mạnh suốt thời gian giao dịch còn lại. Hàng loạt cổ phiếu đã tăng tích cực trong các phiên trước giảm giá tác động tiêu cực đến điểm số thị trường. Mặc dù vậy, cuối phiên, lực cầu bắt đáy giúp các cổ phiếu hồi phục nhẹ so với mức thấp nhất. Cuối phiên, nhóm VN30 có 10 mã tăng, trong đó đáng chú ý có CTG. Hôm nay là phiên tăng trần thứ hai liên tiếp của CTG do áp lực bán từ khối ngoại đã giảm đáng kể trong khi lực cầu từ NĐT trong nước tăng mạnh. Bên cạnh CTG, HPG, BVH và VIC cũng là những mã tăng giá tương đối tốt vào cuối phiên và đóng vai trò nâng đỡ VNIndex. Ngược lại, PVF giảm sàn phiên hôm nay bất chấp lực cầu khá mạnh từ khối ngoại.

**Sàn HNX – HNIndex giảm phiên thứ hai liên tiếp.** Độ rộng thị trường tiêu cực trong khi thanh khoản cũng giảm mạnh so với hôm qua. Diễn biến tương tự phiên hôm qua, nhóm cổ phiếu sàn HNX đồng loạt giảm trong phiên hôm nay mặc dù mức độ giảm nhẹ hơn. PVX là mã duy nhất trong nhóm này tăng một bước giá, bất chấp lực bán từ NĐT nước ngoài. Các nhóm cổ phiếu còn lại có sự phân hóa, trong đó tăng giá mạnh gồm những mã có tính đầu cơ cao như POT, KHB, CMI, BPC, CVN, PVE, S96, STL... Ngược lại, phía giảm mạnh điển hình gồm PV2, PSG, PFL, NVC...

**Tuần giao dịch 17 – 21/12: Thị trường giao dịch sôi động, điểm số tăng mạnh nhờ thông tin tích cực hỗ trợ.** Cuộc họp giữa Thủ tướng Chính phủ, lãnh đạo các bộ ngành có liên quan và Hiệp hội BĐS ở hai thành phố lớn là Hồ Chí Minh và Hà Nội đã phát đi tín hiệu tích cực cho thị trường BĐS, đặt ra một số giải pháp nhằm giải phóng hàng tồn kho của lĩnh vực này gắn với giải quyết nợ xấu hệ thống ngân hàng. Thông tin này, cùng với giao dịch của VNM ETF sau khi có kết quả soát xét danh mục đã giúp thị trường chứng khoán có tuần giao dịch sôi động nhất kể từ tháng 8/2012, thời điểm ông Nguyễn Đức Kiên bị bắt giam. Nhóm cổ phiếu ngành BĐS và các cổ phiếu được tăng tỷ trọng trong rổ chỉ số của ETF tăng điểm mạnh trong những phiên đầu tuần. Tuy nhiên, áp lực chốt lời ngắn hạn khá mạnh ở nửa cuối tuần khiến nhiều cổ phiếu thuộc nhóm này giảm giá, ảnh hưởng đến đà tăng của các chỉ số thị trường.

Tuần này, VNIndex tăng 1,2% và HNIndex giảm 0,7% so với tuần trước. Bình quân một phiên, tổng khối lượng khớp lệnh trên cả hai sàn đạt 112,3 triệu đơn vị, tương đương giá trị 1.024 tỷ đồng, tăng 28% về khối lượng và tăng 48% về giá trị so với mức bình quân của tuần trước. NĐT nước ngoài giao dịch tích cực và giao dịch thỏa thuận sôi động nhờ các chuyển nhượng liên quan đến các cổ phiếu trong rổ chỉ số của VNM ETF. Giá trị mua ròng tuần này của khối ngoại đạt hơn 331 tỷ đồng, tăng 144% so với tuần trước. Các mã được mua ròng mạnh gồm MSN; STB; DPM; PPC; HAG; PVS; HPG; OGC;

VCB; BVH và PVD... và phía bán ròng chủ yếu gồm CTG; KLS; KBC; SHB và PVX.

### ***Nhận định thị trường***

Bên cạnh áp lực chốt lời ngắn hạn, thông tin EVN bất ngờ điều chỉnh tăng giá bán điện thêm 5% kể từ ngày 22/12 đã ít nhiều tác động tiêu cực đến TTCK. Các chỉ số thị trường giảm ngay từ khi thị trường mở cửa và biến động giằng co dưới vùng tham chiếu suốt thời gian giao dịch còn lại. Mặc dù không thể vượt mốc tham chiếu vào cuối phiên, các chỉ số đã hồi phục đáng kể so với mức thấp nhất của phiên. Thị trường giao dịch sôi động và tăng mạnh trong đợt khớp lệnh xác định giá đóng cửa do hôm nay là ngày cuối cùng hai quỹ ETF thực hiện tái cơ cấu danh mục.

Thông tin được chờ đợi sẽ hỗ trợ thị trường trong tuần sau gồm (1) mức tăng chỉ số giá tiêu dùng tháng 12/2012 và lạm phát năm 2012 cũng như khả năng sẽ có động thái mới trong điều hành lãi suất của NHNN và (2) các quỹ chốt NAV. Do vậy, chúng tôi kỳ vọng nhóm bluechips sẽ hồi phục trở lại trong tuần sau và giúp VNIndex đảo chiều hướng đến chinh phục vùng (400 – 405) điểm. Tuy nhiên, hoạt động cơ cấu danh mục của các ETFs đã hoàn tất, giao dịch thị trường trong tuần sau được dự báo sẽ kém sôi động hơn so với tuần này.

Chúng tôi kỳ vọng NĐT ngắn hạn đã chốt lời thành công ở ngưỡng trên của biên độ (390 – 400) mà chúng tôi đặt ra trong khuyến nghị cuối tuần trước. VNIndex đang gặp trở ngại khi chinh phục mốc 400 điểm, NĐT tạm thời thận trọng đứng ngoài quan sát dòng tiền để có lựa chọn luân chuyển vốn hợp lý.

### **THÔNG TIN KINH TẾ**

***Đúng như một số trang tin điện tử đã đưa hôm qua, chỉ số giá tiêu dùng tháng 12/2012 ở hai thành phố lớn là Hồ Chí Minh và Hà Nội tăng lần lượt 0,17% và 0,26%.*** Trong khi chỉ số giá ở nhóm Giao thông giảm và chỉ số giá nhóm Lương thực – thực phẩm tăng khá nhẹ thì chỉ số giá ở nhóm May mặc, giày dép, mũ nón tăng mạnh và tác động tiêu cực đến chỉ số giá chung ở cả hai thành phố. Với mức tăng này của hai thành phố, chỉ số giá tiêu dùng chung của cả nước trong tháng 12/2012 khả năng sẽ trong khoảng 0,3 – 0,4%, thấp hơn kỳ vọng của chúng tôi. Theo đó, lạm phát năm 2012 khả năng sẽ chưa đạt đến mức 7%.

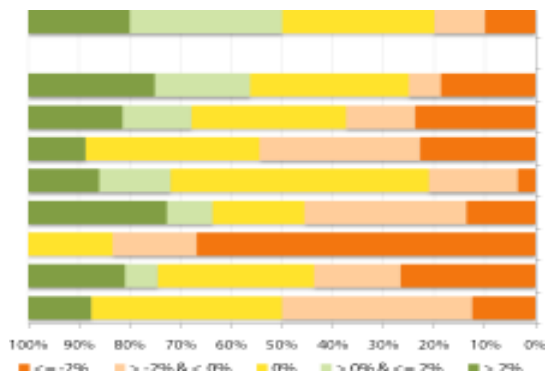
***Từ 22/12 sẽ tăng giá điện thêm 5%, đưa mức bình quân từ 1.369 đồng mỗi kWh hiện nay lên 1.437 đồng.*** Theo đó, với mức tăng bình quân 5%, giá bán lẻ điện sinh hoạt bậc thang có mức tăng từ 66-115 đồng mỗi kWh tùy mỗi bậc, riêng bậc thang đầu tiên dành cho hộ thu nhập thấp vẫn giữ nguyên ở mức 933 đồng mỗi kWh. Đối với các hộ thu nhập thông thường, giá điện sẽ tăng 66 đồng mỗi kWh, từ 1.284 đồng lên 1.350 đồng áp dụng cho 100kWh đầu tiên. Từ số 101 – 150kW sẽ tăng 88 đồng (từ 1.457 đồng lên 1.545 đồng mỗi kWh). Còn tiêu thụ từ 151 – 200kWh sẽ tăng 104 đồng (1.834 đồng lên 1.947 đồng mỗi kWh), từ 200 – 400kWh sẽ tăng khoảng 115 đồng mỗi kWh. Giá bán lẻ điện cho sản xuất đối với cấp điện áp từ 110kV trở lên trong các giờ cao điểm, bình thường và thấp có giá từ 754-2.177 đồng mỗi kWh; tương tự đối với cấp điện áp từ 22kV đến dưới 110kV có giá 783-2.263 đồng mỗi kWh.

Việc điều chỉnh tăng giá bán điện lần thứ hai trong năm 2012 của EVN khá bất ngờ, song phù hợp với quyết định 24 về điều hành giá điện theo cơ chế thị trường. Trước đó, thực hiện chỉ đạo của Chính phủ về điều hành giá cả tránh áp lực lên lạm phát, việc điều chỉnh tăng giá bán điện chưa được EVN thực hiện trong tháng 10 và 11, bất chấp giá nguyên liệu đầu vào của sản xuất điện là than đã tăng thêm 40% vào tháng 9/2012. Hiện tại, lạm phát năm 2012 được dự báo ở mức khá thấp có thể là cơ sở để EVN ra quyết định tăng giá điện vào những tuần cuối cùng của năm.

**THỐNG KÊ GIAO DỊCH**

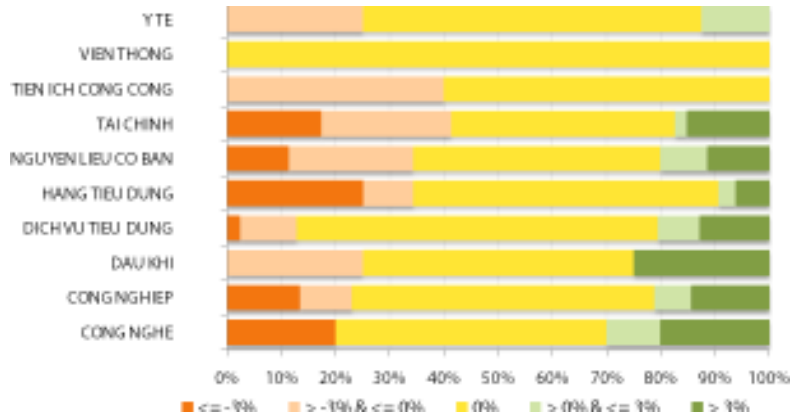
**HSX**

**Cổ phiếu tăng/giảm giá theo ngành**



**HNX**

**Cổ phiếu tăng/giảm giá theo ngành**



**05 CP tăng / giảm giá mạnh nhất**

Mã	Giá	(+) %	±% (T-10)	Mã	Giá	(-) %	±%(T-10)
<b>CTG</b>	19,4	4,86%	0,00%	<b>HU1</b>	7,6	-5,00%	1,33%
<b>GTT</b>	6,6	4,76%	43,48%	<b>CNT</b>	5,7	-5,00%	7,55%
<b>PGI</b>	8,8	4,76%	3,53%	<b>PVF</b>	7,8	-4,88%	5,41%
<b>TTP</b>	35,5	4,72%	42,00%	<b>CYC</b>	2,0	-4,76%	-13,04%
<b>DPR</b>	51,5	4,67%	0,98%	<b>LCM</b>	16,2	-4,71%	10,20%

**05 CP tăng / giảm giá mạnh nhất**

Mã	Giá	(+) %	±% (T-10)	Mã	Giá	(-) %	±%(T-10)
<b>DAE</b>	10,7	7,00%	12,63%	<b>TV4</b>	8,1	-6,90%	8,00%
<b>TAG</b>	29,2	6,96%	18,22%	<b>SRA</b>	2,8	-6,67%	27,27%
<b>GFC</b>	6,2	6,90%	-29,55%	<b>VC9</b>	5,6	-6,67%	1,82%
<b>BPC</b>	8,0	6,67%	2,56%	<b>VTC</b>	2,8	-6,67%	0,00%
<b>HBD</b>	9,6	6,67%	-1,03%	<b>C92</b>	7,0	-6,67%	-26,32%

**05 CP có KLGD / GTGD lớn nhất**

Mã	KLGD (ngàn CP)	Tỷ trọng (%)	Mã	GTGD (tỷ đồng)	Tỷ trọng (%)
<b>CTG</b>	6.004	9,76	<b>CTG</b>	114,48	13,79
<b>ITA</b>	5.767	9,38	<b>DPM</b>	48,94	5,89
<b>KBC</b>	3.798	6,17	<b>STB</b>	41,17	4,96
<b>OGC</b>	3.315	5,39	<b>BVH</b>	40,72	4,90
<b>PVF</b>	2.589	4,21	<b>HAG</b>	37,83	4,55

**05 CP có KLGD / GTGD lớn nhất**

Mã	KLGD (ngàn CP)	Tỷ trọng (%)	Mã	GTGD (tỷ đồng)	Tỷ trọng (%)
<b>PVX</b>	7.755	15,93	<b>SHB</b>	38,98	12,74
<b>SHB</b>	7.355	15,11	<b>KLS</b>	37,58	12,28
<b>SCR</b>	6.021	12,37	<b>PVX</b>	36,81	12,03
<b>KLS</b>	4.828	9,92	<b>SCR</b>	36,15	11,81
<b>NVB</b>	4.000	8,22	<b>PVS</b>	30,71	10,04

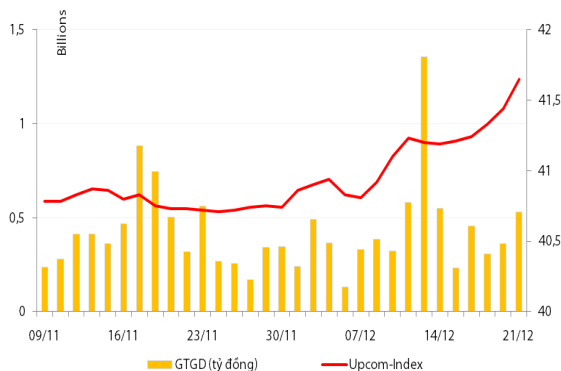
**05 CP có GTGD ròng nhiều nhất của NĐTNN (tỷ đồng)**

Mã	GT mua	GT bán	Mua ròng	Mã	GT mua	GT bán	Bán ròng
<b>MSN</b>	210,33	0,99	209,34	<b>CTG</b>	6,02	82,64	(76,62)
<b>STB</b>	41,25	5,34	35,91	<b>TTP</b>	0,00	9,61	(9,61)
<b>DPM</b>	37,37	2,00	35,37	<b>KBC</b>	4,73	12,84	(8,11)
<b>PPC</b>	31,21	1,14	30,06	<b>VIC</b>	2,78	8,12	(5,35)
<b>HAG</b>	28,31	3,38	24,93	<b>SAM</b>	0,03	1,32	(1,29)

**05 CP có GTGD ròng nhiều nhất của NĐTNN (tỷ đồng)**

Mã	GT mua	GT bán	Mua ròng	Mã	GT mua	GT bán	Bán ròng
<b>PVS</b>	22,66	3,40	19,26	<b>KLS</b>	3,77	18,88	(15,11)
<b>PPS</b>	0,49	-	0,49	<b>PVX</b>	0,56	4,89	(4,33)
<b>ICG</b>	0,17	-	0,17	<b>VCG</b>	0,15	2,34	(2,19)
<b>KTS</b>	0,12	-	0,12	<b>PVE</b>	-	1,27	(1,27)
<b>DAD</b>	0,10	-	0,10	<b>SDH</b>	-	0,34	(0,34)

## UpCom



Trái với diễn biến trên hai sàn niêm yết, sàn Upcom tiếp tục đóng cửa trong sắc xanh trong phiên giao dịch cuối tuần. Upcom-Index tăng thêm 0,51% lên 41,65 điểm, giá trị khớp lệnh cũng cải thiện so với phiên hôm qua đạt 531,5 triệu đồng.

NĐT nước ngoài thực hiện ba giao dịch mua ròng cổ phiếu VTI (1.100 đv), GDW (6.000 đv), và BTW (5.900 đv).

Cổ phiếu dẫn đầu về thanh khoản trên sàn Upcom là SHP với 28.600 đv được khớp lệnh, các mã còn lại đều có khối lượng khớp lệnh ít hơn 10.000 đv.

Cổ phiếu tăng điểm mạnh nhất trong phiên là HPP (+9,78%) lên 24.700 đồng/cp, cổ phiếu giảm điểm mạnh nhất là PTĐ (-10%) còn 9.000 đồng/cp.

Toàn sàn có 13 mã tăng giá, 11 mã giảm giá và 102 mã đứng giá và không có giao dịch.

## Thị trường OTC

STT	Tên công ty	Viết tắt	Ngày 18/09/2012	
			Giá thấp nhất	Giá cao nhất
<b>TÀI CHÍNH - NGÂN HÀNG</b>				
1	Ngân hàng TMCP Kỹ Thương VN	TECHCOMBANK	10.000	12.000
2	Ngân hàng TMCP Đông Á	EAB	9.500	10.500
3	Ngân hàng TMCP Phương Nam	SOUTHERNBANK	9.500	10.500
4	NH TMCP Ngoại Quốc Doanh VN	VPB	8.000	9.000
5	Ngân hàng TMCP Quốc Tế	VIB	10.000	11.000
<b>DƯỢC PHẨM - Y TẾ</b>				
1	CTCP Bệnh Viện Tim Tâm Đức	TDH	21.000	23.000
2	Công ty Cổ phần Pymepharco	PYMEPHARCO	65.000	68.000
<b>CÔNG NGHIỆP</b>				
1	CTCP Dây và Cáp Điện Việt Nam	CADIVI	16.000	17.000
2	CTCP Đại lý Hàng Hải Việt Nam	VOSA	11.000	11.000
<b>NGUYÊN LIỆU CƠ BẢN</b>				
1	CTCP Bảo Vệ Thực Vật An Giang	AGPPS	53.000	57.000
<b>HÀNG TIÊU DÙNG</b>				
1	CTCP Công Nghiệp TM Masan	MASAN	60.000	70.000
2	Tổng CTCP May Việt Tiến	VTEC	17.000	18.000
3	Tổng công ty Bia rượu nước giải khát Sài Gòn	SABECO	48.000	52.000
<b>KHÁC</b>				
1	CTCP Bất Động Sản EXIM	EXIMLAND	14.000	15.000
2	CTCP Bảo Hiểm Nhà Rông	BLIC	12.500	13.500

## LỊCH SỰ KIỆN

Mã CK	Ngày GD không hưởng quyền	Ngày chốt danh sách	Sự kiện	Tỉ lệ	Đợt - Năm	Ngày thực hiện	TG ĐK thực hiện quyền	TG chuyển nhượng	Giá (đ/cp)
DSN	02/01/2013	04/01/2013	Đại hội đồng cổ đông thường niên năm 2013						
ELC	02/01/2013	04/01/2013	Cổ tức bằng tiền	10%	1-2012				
DIG	28/12/2012	03/01/2013	CP thưởng	100:03					
DIG	28/12/2012	03/01/2013	CP thưởng	100:07					
DIG	28/12/2012	03/01/2013	Cổ tức bằng tiền	10%	2011	25/01/2013			
VFC	28/12/2012	02/01/2013	Cổ tức bằng tiền	6%	2011	15/01/2013			
SEL	26/12/2012	28/12/2012	Cổ tức bằng tiền	10%	2011	28/02/2013			
HJS	26/12/2012	28/12/2012	Cổ tức bằng tiền	10%	2011	07/02/2013			
TMC	26/12/2012	28/12/2012	Cổ tức bằng tiền	5%	2-2012	25/01/2013			
GMC	26/12/2012	28/12/2012	Cổ tức bằng tiền	10%	2-2012	14/01/2013			
GMC	26/12/2012	28/12/2012	Quyền mua CP	10:2					
PNC	26/12/2012	28/12/2012	CP thưởng	10:1					
KDH	26/12/2012	28/12/2012	Cổ tức bằng CP	10:1					
PDN	26/12/2012	28/12/2012	Cổ tức bằng tiền	10%	1-2012	21/01/2013			
MPC	25/12/2012	27/12/2012	Cổ tức bằng tiền	25%	2012	04/01/2013			
KLS	25/12/2012	27/12/2012	Đại hội đồng cổ đông thường niên năm 2013						
CLG	24/12/2012	26/12/2012	Lấy ý kiến cổ đông bằng văn bản						
PAC	21/12/2012	25/12/2012	Cổ tức bằng tiền	7%	2-2012	15/01/2013			
STT	21/12/2012	25/12/2012	Lấy ý kiến cổ đông về việc chọn đối tác chiến lược						

Nguồn: HSX, HNX

## LIÊN HỆ GIAO DỊCH

Thông tin chi tiết về giá, tình hình giao dịch và nhận định về cổ phiếu, xin vui lòng liên hệ với **Phòng Môi Giới** – CTCP CK Rồng Việt:

Địa chỉ: Lầu 2, 141 Nguyễn Du, Quận 1, TP.HCM

Điện thoại: 08.39302156/ 08.62992006

Liên hệ: A. Tuấn (ext. 237), A.Hùng (ext.212), A. Đàm (ext. 225), A. Thành (ext. 227), A. Thụy (ext: 231), C. Hương (ext. 203)

Fax: (84 8) 6291 7986



Bản tin này được chuẩn bị cho mục đích duy nhất là cung cấp thông tin và không nhằm đưa ra bất kỳ đề nghị hay hướng dẫn mua bán chứng khoán cụ thể nào. Các quan điểm và khuyến cáo được trình bày trong bản tin này không tính đến sự khác biệt về mục tiêu, nhu cầu, chiến lược và hoàn cảnh cụ thể của từng nhà đầu tư. Ngoài ra, nhà đầu tư cũng ý thức có thể có các xung đột lợi ích ảnh hưởng đến tính khách quan của bản tin này. Nhà đầu tư nên xem bản tin này như một nguồn tham khảo khi đưa ra quyết định đầu tư và phải chịu toàn bộ trách nhiệm đối với quyết định đầu tư của chính mình. RONGVIET SECURITIES tuyệt đối không chịu trách nhiệm đối với toàn bộ hay bất kỳ thiệt hại nào, hay sự kiện bị coi là thiệt hại, đối với việc sử dụng toàn bộ hoặc từng phần thông tin hay ý kiến nào của bản tin này.

Thông tin sử dụng trong bản tin này được RONGVIET SECURITIES thu thập từ những nguồn mà chúng tôi cho là đáng tin cậy. Tuy nhiên, chúng tôi không đảm bảo rằng những thông tin này là hoàn chỉnh hoặc chính xác. Các quan điểm và ước tính của chúng tôi có giá trị đến ngày phát hành bản tin và có thể thay đổi mà không cần báo trước.