



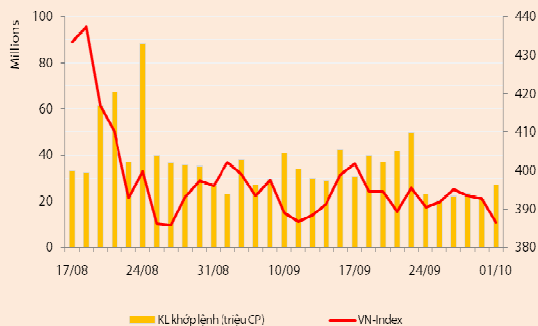
## **BẢN TIN CHỨNG KHOÁN**

Ngày: 01/10/2012

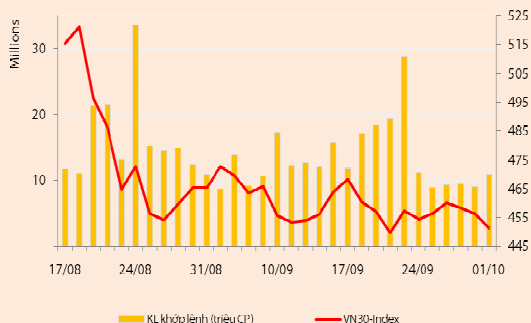
1. Diễn biến giao dịch và thống kê thị trường
2. Thị trường OTC, UPCOM
3. Tin kinh tế tài chính trong nước
4. Lịch sự kiện

**DIỄN BIẾN GIAO DỊCH**

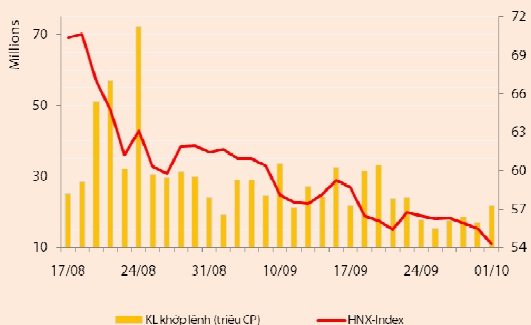
Chỉ số	VN-Index	VN30-Index	HN-Index
<b>1/10/2012</b>	386,55	451,55	54,27
<b>Thay đổi (%)</b>	-1,53%	-1,08%	-2,16%



Thanh khoản	HSX	VN30	HNX
<b>KL khớp lệnh (CP)</b>	27.156.800	10.944.250	21.761.100
<b>Tổng KLGD (CP)</b>	29.915.035	11.630.590	22.942.466
<b>GT khớp lệnh (tỷ đồng)</b>	401,26	216,01	155,50
<b>Tổng GTGD</b>	478,71	234,63	169,14



Giao dịch nước ngoài	HSX	VN30	HNX
<b>Giá trị mua (tỷ đồng)</b>	79,39	38,92	6,35
<b>Giá trị bán (tỷ đồng)</b>	87,58	50,47	0,03
<b>Giao dịch ròng</b>	(8,19)	(11,55)	6,31



**Quan sát thị trường**

Thị trường giảm mạnh trong phiên giao dịch đầu tuần: VNIndex giảm 1,53% xuống 386,55 điểm; VN30 giảm 1,08% xuống 451,55 điểm và HNIndex giảm 2,16% xuống 54,27 điểm.

Thanh khoản tăng mạnh trên cả hai sàn. Sàn HSX có 27 triệu cổ phiếu được chuyển nhượng đạt 401,3 tỷ đồng, tương ứng tăng lần lượt 28,8% và 28,5% so với phiên trước. Con số này trên sàn HNX là 21,76 triệu cổ phiếu đạt 155,5 tỷ đồng, lần lượt tăng 28,6% và 41,7%.

**Bluechips giảm mạnh trong phiên chiều, VNIndex đóng cửa sát mức thấp nhất của phiên.**

Sắc màu bi quan thể hiện ngay từ khi mở cửa phiên giao dịch hôm nay. Trước sự suy giảm của nhóm cổ phiếu trụ cột, hầu hết cổ phiếu thuộc các nhóm vốn hóa khác cũng đồng loạt giảm giá. Thị trường giao dịch trầm lắng suốt phiên giao dịch buổi sáng và sôi động hơn trong phiên chiều khi bên bán giảm giá. Chốt phiên, độ rộng sàn HSX tiêu cực với 46 mã mã tăng giá và 175 mã giảm giá. Cầu từ NĐT nước ngoài vào cổ phiếu GAS khá yếu trong phiên hôm nay, khiến mã này giảm giá mạnh (-3,5%), bất chấp diễn biến tích cực trong phiên cuối tuần trước. Trong nhóm VN30 có duy nhất HPG tăng giá. Sau 5 phiên liên tiếp giảm giá và để mất gần 13% giá trị, HPG lội ngược dòng thị trường và tăng trần trong phiên hôm nay. Trái với HPG, hôm nay BVH giảm sàn và là phiên giảm điểm thứ hai liên tiếp của mã này. Trước đó BVH đã có chuỗi tăng điểm mạnh so với thị trường với mức tăng hơn 34%. Trước sự suy yếu của VNIndex, nhóm cổ phiếu đầu cơ, đặc biệt là các mã thuộc ngành Bất động sản - Xây dựng, giảm mạnh vào cuối phiên hôm nay, điển hình là các mã DIG, IJC, DXG, HDG, HQC, TDH...

**HNIndex thiết lập đáy mới trong lịch sử giao dịch trước sự suy yếu của VNIndex.**

Mặc dù mở cửa xanh nhẹ song HNIndex đã nhanh chóng đảo chiều giảm điểm sau đó trước tín hiệu tiêu cực trên sàn HSX. Trong phiên, HNIndex đã lập đáy mới tại mức 54,15 điểm và chỉ hồi phục nhẹ vào cuối phiên, khoảng 0,2% so với mức đáy này. Trong nhóm vốn hóa lớn và dẫn dắt sàn HNX, PVS là mã duy nhất tăng giá (+0,65%). Phía giảm giá có hai mã giảm sàn là PVX và SCR, VCG và VND chỉ cách giá sàn một bước giá trong khi các mã ACB, BVS và KLS cũng giảm mạnh. Một số cổ phiếu diễn biến khả quan nhất sàn HNX là ITQ, PGS, QTC, SFN, THT, VGP...

Mức độ tham gia của NĐT nước ngoài giảm mạnh và khối này bán ròng 8,2 tỷ đồng trên sàn HSX. Trên sàn HNX, khối này mua ròng 6,3 tỷ đồng. Các cổ phiếu được mua ròng nhiều nhất gồm IMP (5,2 tỷ), KDC (4,6 tỷ) và PVD (4,2 tỷ) và các mã bị bán ròng mạnh nhất gồm VIC (-9,3 tỷ) và HPG (-8,5 tỷ).

**Thông tin kinh tế và Nhận định thị trường**

**Điều kiện kinh doanh trong lĩnh vực sản xuất cải thiện tháng thứ hai liên tiếp.**

Sau khi thiết lập mức thấp nhất vào tháng 7/2012 (43,6 điểm), chỉ số PMI sản xuất của Việt Nam (do HSBC và Markit thực hiện) đã tăng mạnh lên mức 47,9 điểm trong tháng 8 và tiếp tục cải thiện lên mức 49,2 điểm vào tháng 9/2012. Đây cũng là mức cao nhất trong vòng 5 tháng qua của chỉ số này. Tuy vậy, chỉ số PMI vẫn dừng dưới mốc 50, cho thấy điều kiện hoạt động trong lĩnh vực sản xuất thực tế vẫn đang khó khăn, mặc dù thời kỳ khó khăn nhất có vẻ đã qua đi.

**Hai kịch bản cho CPI tháng 10.**

Theo nhận định của Cục Quản lý giá (Bộ Tài chính) và Tổ Điều hành thị trường trong nước (Bộ Công thương), những tháng cuối năm, chỉ số giá tiêu dùng (CPI) sẽ tiếp tục xu hướng tăng do nhu cầu tiêu thụ thực phẩm tăng trong dịp lễ, tết cuối năm. Thêm vào đó, một số loại nguyên, nhiên liệu đang có xu hướng điều chỉnh giá cũng sẽ tác động làm tăng giá hàng hóa tại thị trường trong nước. Ngoài ra, giá thực phẩm cũng sẽ là mối lo ngại trong những tháng cuối năm,

bởi nhóm thịt nhiều khả năng sẽ tăng giá do thức ăn chăn nuôi có xu hướng tăng cao trong khi dịch cúm gia cầm thường bùng phát vào thời điểm này. Hai kịch bản cho CPI tháng 10 đã được các chuyên gia dự báo:

+ Kịch bản 1: Giá dịch vụ y tế và giáo dục chưa điều chỉnh tăng tại một số địa phương, dự kiến CPI tháng 10 chỉ tăng khoảng 0,8-1% so với tháng 9 và CPI cả năm sẽ tăng khoảng 8%.

+ Kịch bản 2: Giá dịch vụ y tế, giáo dục được điều chỉnh tăng theo lộ trình (hiện đã có 6 tỉnh được UBND cấp tỉnh phê duyệt tăng phí dịch vụ y tế trong tháng 10) thì CPI tháng 10 sẽ tăng khoảng 1,2-1,5%. Với kịch bản này, khả năng kiểm chế lạm phát cả năm nay ở mức 1 con số sẽ rất khó khăn.

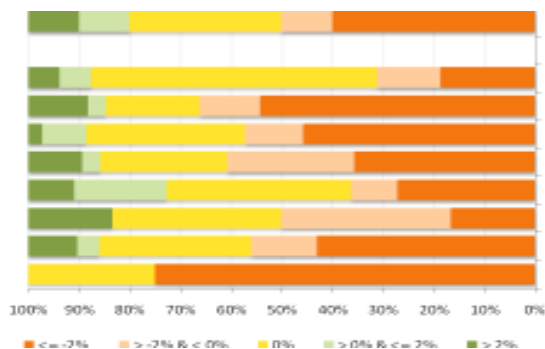
***Mối quan ngại đối với kinh tế vĩ mô quay trở lại, TTCK mất điểm mạnh trong phiên giao dịch đầu tiên của tháng Mười.*** Sau khi các yếu tố hỗ trợ qua đi (ETFs tái cân đối danh mục, kỳ báo cáo NAV của các quỹ đã qua), mối quan ngại đối với triển vọng kinh tế vĩ mô đã quay lại chi phối thị trường. Báo cáo Kinh tế xã hội tháng Chín và chín tháng năm 2012 của Tổng cục Thống kê cho thấy tăng trưởng kinh tế 3 quý chỉ đạt 4,73%, mức tăng khá khiêm tốn đi cùng với sự cải thiện không đáng kể ở các chỉ tiêu kinh tế khác như chỉ số sản xuất công nghiệp, hàng tồn kho và doanh thu hàng hóa bán lẻ và dịch vụ. Thêm vào đó, sau bảy tháng được kiểm soát tốt, chỉ tiêu lạm phát đã đảo chiều tăng nhanh trong tháng Tám và thậm chí vượt ngoài dự báo của giới phân tích trong tháng Chín khiến khả năng kiểm soát lạm phát ở mức dưới một con số trở nên kém chắc chắn hơn. Sau hàng loạt nỗ lực của cơ quan điều hành nhằm hỗ trợ doanh nghiệp và thúc đẩy tăng trưởng kinh tế, kết quả này rõ ràng đã không thể làm hài lòng NĐT trên TTCK. Ngoài ra, với mức tăng trưởng kinh tế khiêm tốn trong 3 quý đầu năm, khó có thể kỳ vọng KQKD của các doanh nghiệp niêm yết sẽ có nhiều đột biến so với đầu năm. Đây có thể là nguyên nhân chính khiến thị trường suy giảm trở lại sau nhiều phiên nỗ lực ổn định vừa qua.

Thiếu vắng động lực nâng đỡ, nhóm cổ phiếu trụ cột của sàn HSX đồng loạt giảm giá mạnh trong phiên giao dịch đầu tuần và gây ảnh hưởng tiêu cực lên toàn bộ các nhóm cổ phiếu còn lại. Thanh khoản tăng mạnh trong phiên chiều là biểu hiện sự mất dần mất kiên nhẫn của bên bán hơn là lực cầu gia tăng. Đây sẽ là rủi ro đối với thị trường trong các phiên giao dịch tiếp theo. Chúng tôi lo ngại xu hướng tiêu cực sẽ là xu hướng chủ đạo và VNIndex sẽ lùi về mức 380 điểm trong tuần này.

**THỐNG KÊ GIAO DỊCH**

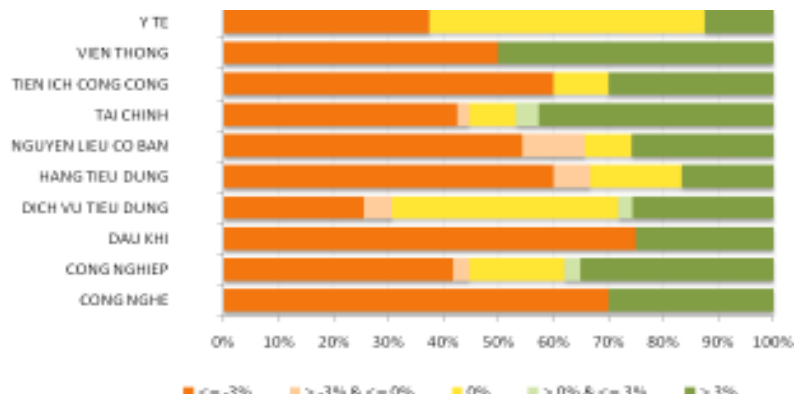
**HSX**

**Cổ phiếu tăng/giảm giá theo ngành**



**HNX**

**Cổ phiếu tăng/giảm giá theo ngành**



**05 CP tăng / giảm giá mạnh nhất**

Mã	Giá	(+) %	±% (T-10)	Mã	Giá	(-) %	±%(T-10)
<b>IFS</b>	12,7	5,00%	36,56%	<b>TDH</b>	9,5	-5,00%	-24,00%
<b>FDC</b>	17,2	5,00%	7,50%	<b>TTF</b>	3,8	-5,00%	-20,83%
<b>TMS</b>	21,9	4,96%	-0,90%	<b>VNG</b>	5,7	-5,00%	-3,39%
<b>OPC</b>	37,7	4,94%	10,88%	<b>MPC</b>	32,7	-4,94%	10,10%
<b>HPG</b>	20,2	4,88%	-9,82%	<b>BVH</b>	30,8	-4,94%	1,99%

**05 CP tăng / giảm giá mạnh nhất**

Mã	Giá	(+) %	±% (T-10)	Mã	Giá	(-) %	±%(T-10)
<b>SCJ</b>	6,4	6,67%	-43,75%	<b>CKV</b>	6,8	-6,85%	-2,86%
<b>SDC</b>	8,0	6,67%	-68,66%	<b>SJC</b>	6,8	-6,85%	205,56%
<b>VBC</b>	16,1	6,62%	-69,51%	<b>BCC</b>	4,1	-6,82%	-4,65%
<b>NHC</b>	19,4	6,59%	-76,00%	<b>HNM</b>	4,1	-6,82%	-16,33%
<b>PPG</b>	4,9	6,52%	-3,85%	<b>PVX</b>	4,1	-6,82%	-52,94%

**05 CP có KLGD / GTGD lớn nhất**

Mã	KLGD (ngàn CP)	Tỷ trọng (%)	Mã	GTGD (tỷ đồng)	Tỷ trọng (%)
<b>ITA</b>	1.773	6,52	<b>ABT</b>	38,97	9,71
<b>SSI</b>	1.594	5,86	<b>DPM</b>	29,18	7,27
<b>VNE</b>	1.222	4,49	<b>SSI</b>	25,19	6,27
<b>ABT</b>	1.026	3,77	<b>VNM</b>	22,92	5,71
<b>SAM</b>	963	3,54	<b>STB</b>	14,58	3,63

**05 CP có KLGD / GTGD lớn nhất**

Mã	KLGD (ngàn CP)	Tỷ trọng (%)	Mã	GTGD (tỷ đồng)	Tỷ trọng (%)
<b>PVX</b>	3.030	13,92	<b>ACB</b>	27,18	17,48
<b>KLS</b>	2.274	10,45	<b>VND</b>	18,01	11,58
<b>VND</b>	2.127	9,78	<b>KLS</b>	17,61	11,32
<b>SCR</b>	1.800	8,27	<b>PVX</b>	12,58	8,09
<b>ACB</b>	1.720	7,90	<b>PGS</b>	11,66	7,50

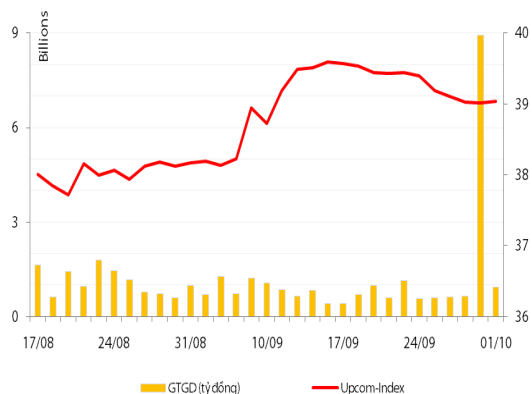
**05 CP có GTGD ròng nhiều nhất của NĐTNN (tỷ đồng)**

Mã	GT mua	GT bán	Mua ròng	Mã	GT mua	GT bán	Bán ròng
<b>IMP</b>	30,36	25,18	5,18	<b>VIC</b>	0,49	9,79	(9,29)
<b>KDC</b>	6,69	2,10	4,58	<b>HPG</b>	1,40	9,95	(8,54)
<b>PVD</b>	4,25	0,00	4,24	<b>STB</b>	0,00	3,79	(3,79)
<b>FPT</b>	2,51	0,00	2,51	<b>GAS</b>	0,06	3,55	(3,48)
<b>SBT</b>	2,38	0,02	2,37	<b>DPM</b>	3,89	7,22	(3,33)

**05 CP có GTGD ròng nhiều nhất của NĐTNN (tỷ đồng)**

Mã	GT mua	GT bán	Mua ròng	Mã	GT mua	GT bán	Bán ròng
<b>PVS</b>	3,71	-	3,71	<b>PVL</b>	-	0,03	(0,03)
<b>DBC</b>	0,88	-	0,88	<b>QHD</b>	-	0,00	(0,00)
<b>LAS</b>	0,49	-	0,49	<b>PVA</b>	-	0,00	(0,00)
<b>TC6</b>	0,28	-	0,28	<b>DLR</b>	-	0,00	(0,00)
<b>TDN</b>	0,21	-	0,21	<b>AAA</b>	-	-	-

## UpCom



Đóng cửa phiên giao dịch đầu tuần, chỉ số Upcom Index tăng 0,03 điểm (+0,08%) lên 39,04 điểm. Thanh khoản bình thường trở lại với 192.500 đv được khớp lệnh, tương ứng giá trị 934,57 triệu đồng.

NĐT nước ngoài thực hiện 5 giao dịch mua ròng trên sàn Upcom. Trong đó, họ mua ròng 100 đv mỗi mã HIG, ND2 và PSB, ngoài ra họ cũng mua ròng 2.000 đv BVN và 4.000 đv BTW trong phiên giao dịch hôm nay.

VSP là mã có khối lượng khớp lệnh cao nhất trên sàn Upcom với 48.400 đv được giao dịch thành công, tiếp đến là PSB với 41.900 đv và CHP với 33.100 đv.

Cổ phiếu tăng điểm mạnh nhất trong phiên là BMJ (+10%) lên 8.800 đồng/cp và cổ phiếu giảm giá mạnh nhất trong phiên là TGP (-10%) còn 1.800 đồng/cp.

Toàn sàn có 7 mã tăng giá, 12 mã giảm giá và 107 mã đứng giá và không có giao dịch.

## Thị trường OTC

STT	Tên công ty	Viết tắt	Ngày 18/09/2012	
			Giá thấp nhất	Giá cao nhất
<b>TÀI CHÍNH - NGÂN HÀNG</b>				
1	Ngân hàng TMCP Kỹ Thương VN	TECHCOMBANK	10.000	12.000
2	Ngân hàng TMCP Đông Á	EAB	9.500	10.500
3	Ngân hàng TMCP Phương Nam	SOUTHERNBANK	9.500	10.500
4	NH TMCP Ngoại Quốc Doanh VN	VPB	8.000	9.000
5	Ngân hàng TMCP Quốc Tế	VIB	10.000	11.000
<b>DƯỢC PHẨM - Y TẾ</b>				
1	CTCP Bệnh Viện Tim Tâm Đức	TDH	21.000	23.000
2	Công ty Cổ phần Pymepharco	PYMEPHARCO	65.000	68.000
<b>CÔNG NGHIỆP</b>				
1	CTCP Dây và Cáp Điện Việt Nam	CADIVI	16.000	17.000
2	CTCP Đại lý Hàng Hải Việt Nam	VOSA	11.000	11.000
<b>NGUYÊN LIỆU CƠ BẢN</b>				
1	CTCP Bảo Vệ Thực Vật An Giang	AGPPS	53.000	57.000
<b>HÀNG TIÊU DÙNG</b>				
1	CTCP Công Nghiệp TM Masan	MASAN	60.000	70.000
2	Tổng CTCP May Việt Tiến	VTEC	17.000	18.000
3	Tổng công ty Bia rượu nước giải khát Sài Gòn	SABECO	48.000	52.000
<b>KHÁC</b>				
1	CTCP Bất Động Sản EXIM	EXIMLAND	14.000	15.000
2	CTCP Bảo Hiểm Nhà Rộng	BLIC	12.500	13.500

**LỊCH SỰ KIỆN**

Mã CK	Ngày GD không hưởng quyền	Ngày chốt danh sách	Sự kiện	Tỉ lệ	Đợt - Năm	Ngày thực hiện	TG ĐK thực hiện quyền	TG chuyển nhượng	Giá (đ/cp)
DTL	11/10/2012	15/10/2012	Lấy ý kiến cổ đông bằng văn bản						
DAD	08/10/2012	10/10/2012	Cổ tức bằng tiền	9%	1-2012	30/10/2012			
VCH	08/10/2012	10/10/2012	Đại hội đồng cổ đông thường niên năm 2012						
LCD	03/10/2012	05/10/2012	Đại hội đồng cổ đông thường niên năm 2013						
LCD	03/10/2012	05/10/2012	Cổ tức bằng tiền	2,5%	2011	05/11/2012			
C21	03/10/2012	05/10/2012	Cổ tức bằng tiền	10%	1-2012	09/11/2012			
PHT	02/10/2012	04/10/2012	Cổ tức bằng cp	100:08					
GBS	02/10/2012	04/10/2012	Đại hội đồng cổ đông bất thường năm 2012						
KHB	01/10/2012	03/10/2012	Đại hội đồng cổ đông thường niên năm 2012						

Nguồn: HSX, HNX, cafef, Vietstock

**LIÊN HỆ GIAO DỊCH**

Thông tin chi tiết về giá, tình hình giao dịch và nhận định về cổ phiếu, xin vui lòng liên hệ với **Phòng Môi Giới** – CTCP CK Rồng Việt:

Địa chỉ: Lầu 2, 141 Nguyễn Du, Quận 1, TP.HCM

Điện thoại: 08.39302156/ 08.62992006

Liên hệ: A. Tuấn (ext. 237), A.Hùng (ext.212), A. Đàm (ext. 225), A. Thành (ext. 227), A. Thụy (ext: 231), C. Hương (ext. 203)

Fax: (84 8) 6291 7986



Bản tin này được chuẩn bị cho mục đích duy nhất là cung cấp thông tin và không nhằm đưa ra bất kỳ đề nghị hay hướng dẫn mua bán chứng khoán cụ thể nào. Các quan điểm và khuyến cáo được trình bày trong bản tin này không tính đến sự khác biệt về mục tiêu, nhu cầu, chiến lược và hoàn cảnh cụ thể của từng nhà đầu tư. Ngoài ra, nhà đầu tư cũng ý thức có thể có các xung đột lợi ích ảnh hưởng đến tính khách quan của bản tin này. Nhà đầu tư nên xem bản tin này như một nguồn tham khảo khi đưa ra quyết định đầu tư và phải chịu toàn bộ trách nhiệm đối với quyết định đầu tư của chính mình. RONGVIET SECURITIES tuyệt đối không chịu trách nhiệm đối với toàn bộ hay bất kỳ thiệt hại nào, hay sự kiện bị coi là thiệt hại, đối với việc sử dụng toàn bộ hoặc từng phần thông tin hay ý kiến nào của bản tin này.

Thông tin sử dụng trong bản tin này được RONGVIET SECURITIES thu thập từ những nguồn mà chúng tôi cho là đáng tin cậy. Tuy nhiên, chúng tôi không đảm bảo rằng những thông tin này là hoàn chỉnh hoặc chính xác. Các quan điểm và ước tính của chúng tôi có giá trị đến ngày phát hành bản tin và có thể thay đổi mà không cần báo trước.